

القسم الأول

نظرة عامة على الأداء الإقتصادي و المالي

- أ- مؤشرات الإقتصاد العيني و الحقيقي و مصادر النمو..... ١
- ب- السكان و التشغيل..... ٢
- ج- الأسعار المحلية (متوسط الفترة)..... ٢
- د- مؤشرات المالية العامة..... ٣
- هـ- ملخص الدين العام المحلي (بالمليون جنييه، رصيد نهاية الفترة)..... ٤
- و- إجمالي الدين العام الخارجي (مليون دولار، رصيد نهاية الفترة)..... ٤
- ز- خدمة الدين الحكومي (مليون جنييه، تدفقات)..... ٤
- ح- المؤشرات النقدية (نهاية الفترة)..... ٥
- ط- القطاع المالي والاستثمارات..... ٦
- ي- معاملات القطاع الخارجي..... ٧

القسم الأول: نظرة عامة على الأداء الإقتصادى والمالى

بيان ربع سنوى				بيان سنوى				
أكتوبر- ديسمبر ٢٠١٣ #	يوليو-سبتمبر ٢٠١٤	ابريل-يونيو ٢٠١٤	أكتوبر- ديسمبر ٢٠١٣ #	١/	٢٠١٣/٢٠١٢	٢٠١٢/٢٠١١	٢٠١١/٢٠١٠	٢٠١٠/٢٠٠٩
٤٩٩,٣٠٠	٤٩٩,٩٠٠	٦٠٤,٠٠٠	٥٦٧,٤٠٠	الناتج المحلى (بأسعار السوق بالمليون جنيه)	١,٧٥٣,٣٠٠	١,٥٧٥,٥٠٠	١,٣٧١,١٠٠	١,٢٠٦,٦٠٠
٧٢,٤٧٢	٧٠,٧٣٤	٨٤,٥٣٥	٧٩,٤٠٦	الناتج المحلى (بأسعار السوق بالمليون دولار)	٢٦١,٩١٤	٢٦٢,٨٠٢	٢٣٥,٩٩٠	٢١٨,٨٨٩
٤٧٧,٦٠٠	٤٧٥,٥٧٤	٥٨٠,٠٠٦	٥٤٢,٣٨٠	الناتج المحلى (بتكلفة عوامل الإنتاج بالمليون جنيه)	١,٦٧٧,٣٥٢	١,٥٠٨,٥٢٧	١,٣٠٩,٩٠٦	١,١٥٠,٥٩٠
٦٩,٣٢٣	٦٧,٢٩٢	٨١,١٧٦	٧٥,٩٠٥	الناتج المحلى (بتكلفة عوامل الإنتاج بالمليون دولار)	٢٦٠,١٣٥	٢٥١,٦٣١	٢٢٥,٤٥٧	٢٠٨,٧٢٨
٢٣,٢٨٢	٢٣,٣١٠	٢٧,٤٦٨	٢٥,٨٠٤	نصيب الفرد من الناتج المحلى الإجمالى (بالجنيه)	٢٠,٩٥٧	١٩,٥٥٢	١٧,٢٣٣	١٥,٥١٤
٣,٣٧٩	٣,٢٩٨	٣,٨٤٤	٣,٦١١	نصيب الفرد من الناتج المحلى الإجمالى (بالدولار)	٣,٢٥٠	٣,٢٦١	٢,٩٦٦	٢,٨١٤
١.٤	٣.٧	٦.٨	٤.٣	ب. مؤشرات الاقتصاد العينى ومصادر النمو ^{٢/}	٢.١	٢.٢	١.٨	٥.١
١.٣	٣.٦	٦.٨	٤.٣	الناتج المحلى الحقيقى (بأسعار السوق) ^{٣/}	٢.١	٢.٢	١.٩	٥.١
٠.٩	٤.٦	٦.٩	٢.٩	الناتج المحلى الحقيقى (بتكلفة عوامل الإنتاج) ^{٣/}	١.٢	١.٦	١.١	٤.٣
٠.١	٠.٨	٨.٠	٧.٢	القطاع السلى	٢.٩	٢.٨	٢.٥	٦.٧
٥.٤	٤.٨	٤.٢	٣.٢	قطاع الخدمات الإنتاجية	٣.١	٣.٠	٣.٤	٤.٥
-٥.٦	١٩.٦	١٤.٠	٥.٩	الخدمات الإجتماعية	٩.٦-	٥.٨	٢.٢-	٨.٠
٠.٩	٦.٨	٥.٣	٥.١	الاستثمارات ^{٤/}	٢.٧	٦.٠	٥.٣	٤.٢
٠.٧	٧.٠	٤.٩	٤.٩	الاستهلاك النهائى ^{٤/}	٢.٦	٦.٥	٥.٥	٤.١
٢.١	٥.١	٨.٨	٦.٥	الاستهلاك الخاص	٣.٥	٣.١	٣.٨	٤.٥
-٦.٣	٢٠.٣-	١٥.٠	٠.٨	الاستهلاك العام	٥.٩	٢.٣-	١.٢	٣.٠-
-١.١	١.١	٤.٢	١.٧	الصادرات السلعية والخدمات ^{٤/}	-١.٦٦-	٠.٠١-	٠.٦-	٢.٨
١٠.٩	١١.٨-	١٠٧.١	٥.١	نصيب الفرد من الناتج المحلى الإجمالى الحقيقى	٤.١	٣.٠٦-	٥.١	٣١.٦
٥.٥	٩.٤	٤.٤	٥.١	الإدخار المحلى ^{٥/}	٧.٥	٨.٠	١٣.٢	١٤.٣
٠.١-	٢٢.٦	٢٣.٨	١٧.٣	معدل النمو الاسمى السنوى	٣.٧-	١٠.١	٠.٣-	١٧.٧
١٣.٧	١٨.٠	١١.٢	١٤.١	نسبة إلى الناتج المحلى الإجمالى	١٤.٢	١٦.٤	١٧.١	١٩.٥
				الاستثمارات المحلية ^{٦/}				
				معدل النمو الاسمى السنوى				
				نسبة إلى الناتج المحلى الإجمالى				

المصدر: وزارة التخطيط والمتابعة والإصلاح الإدارى.

* بيان مبدئى، وقابل للتعديل.

بيان معدل في ضوء البيانات الحديثة الصادرة عن وزارة التخطيط والمتابعة والإصلاح الإدارى.

١/ قامت وزارة التخطيط والمتابعة والإصلاح الإدارى بمراجعة بيانات الناتج المحلى الإجمالى لعام ٢٠١٤/١٣ على أساس ربع سنوى.

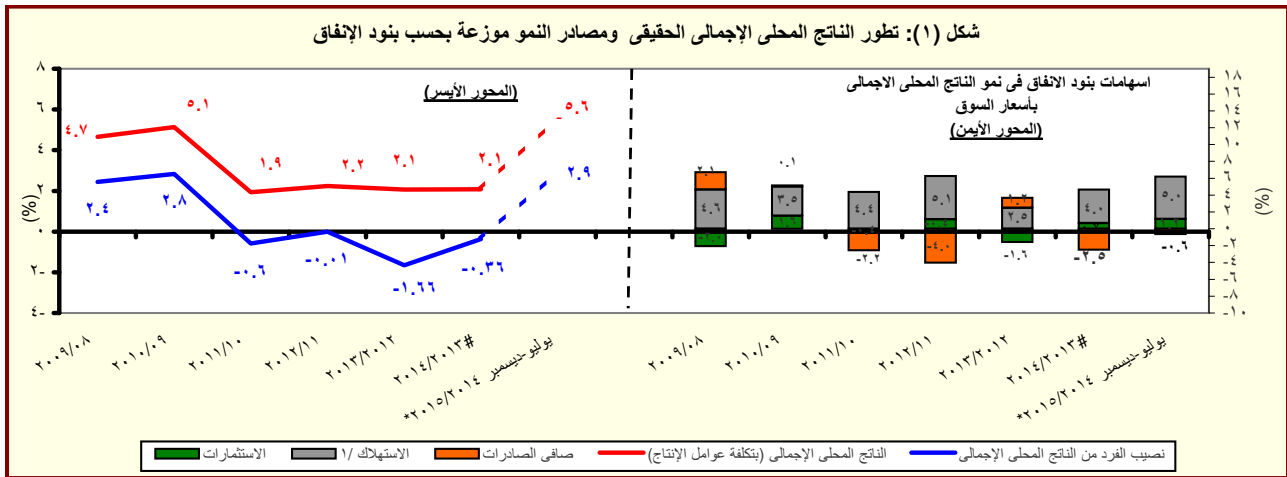
٢/ تم حساب معدلات النمو الحقيقية باستخدام الأسعار الثابتة لعام ٢٠٠٦/٢٠٠٧، ولكن بدءاً من عام ٢٠١٢/٢٠١٣ تم حساب معدلات النمو باستخدام الأسعار الثابتة لعام ٢٠١٢/١١.

٣/ تشمل نشاط قطاع البترول والغاز الطبيعى.

٤/ تشمل صافى الضرائب غير المباشرة.

٥/ رأس المال الثابت، يشمل التغير فى المخزون.

٦/ بالأسعار الجارية.



المصدر: وزارة التخطيط والمتابعة والإصلاح الإدارى.

* بيان مبدئى، وقابل للتعديل.

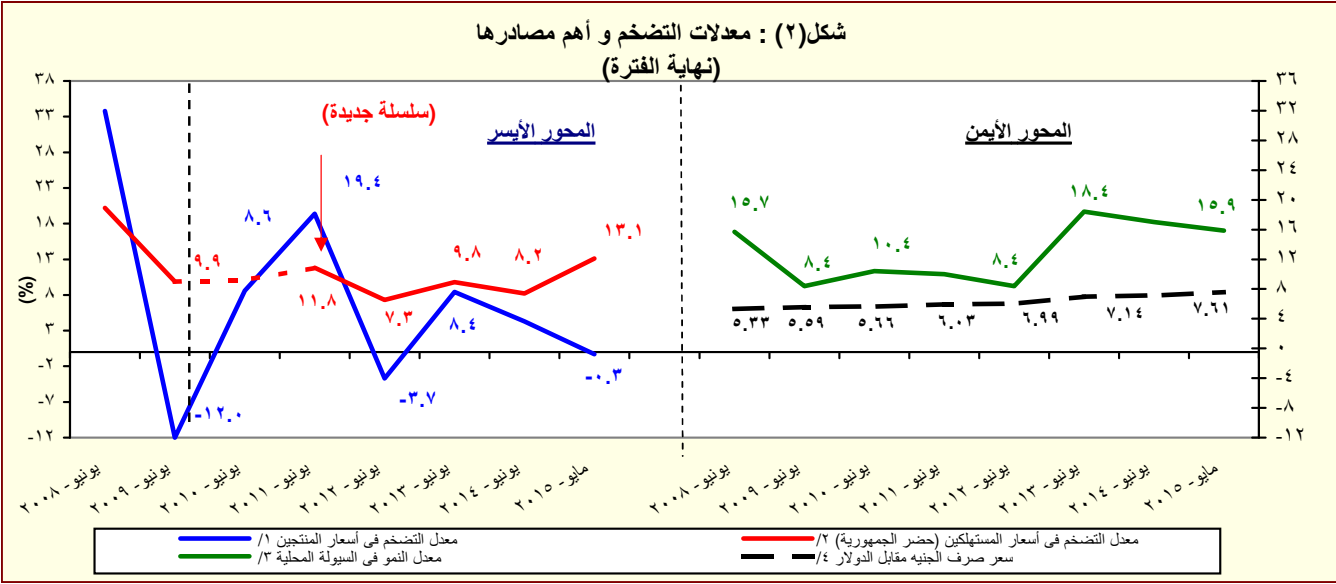
١/ تتضمن الاستهلاك العام والخاص.

القسم الأول: نظرة عامة على الأداء الإقتصادي والمالي (تابع)

بيان ربع سنوي				بيان سنوي						
يناير- مارس ٢٠١٥	أكتوبر- ديسمبر ٢٠١٤	يوليو- سبتمبر ٢٠١٤	يناير- مارس ٢٠١٤	٢٠١٤/١٣	٢٠١٣/١٢	٢٠١٢/١١	٢٠١١/١٠	٢٠١٠/٠٩	٢٠٠٩/٠٨	
ج . السكان										
٨٨.٣	٨٧.٧	٨٧.٢	٨٦.٢	٨٦.٧	٨٤.٧	٨٢.٤	٨٠.٤	٧٨.٧	٧٦.٩	إجمالي عدد السكان (بالمليون نسمة) ^{١/}
٢.٤	٢.٤	٢.٤	٢.٤	٢.٤	٢.٨	٢.٥	٢.٢	٢.٣	٢.٣	معدل نمو السكان
د . الأسعار المحلية (متوسط الفترة)										
١٠.٦	١٠.٣	١١.٢	١٠.٣	١٠.١	٦.٩	٨.٧	١١.٠	١١.٧	١٦.٢	معدل التضخم وفقاً لأسعار المستهلكين (حضر الجمهورية) ^{٢/}
٣.٨-	٠.١-	٤.٨	٧.٥	٦.٥	٠.٧	٧.٥	١٥.٩	٥.٠	٢.٥	معدل التضخم وفقاً لأسعار المنتجين ^{٣/}
٩.٣	٩.٧٥	٩.٧٥	٨.٧٥	٨.٧٥	١٠.٢٥	٩.٥٠	٨.٥٠	٨.٥٠	٩.٠٠	سعر خصم البنك المركزي ^{٤/}
١١.٢	١١.٦	١١.٦	١٠.٣	١٠.٩	١٣.٤	١٣.٤	١٠.٢	٩.٩	١١.٣	سعر الفائدة على أذون الخزانة (٩١ يوم)
٧.٢	٧.١	٧.٠	٧.٠	٧.٢	٧.٨	٧.٣	٦.٥	٦.٣	٦.٥	سعر الفائدة على الودائع (٣ أشهر) ^{٤/}
٩.٠	٩.٤	٩.٢	٨.٣	٨.٨	٩.٥	٩.٤	٩.٠	٨.٣	٩.٥	سعر العائد بين البنوك - ليلة واحدة ^{٥/}
٧.٤٩	٧.١٥	٧.١٤	٦.٩٦	٦.٩٧	٦.٤٥	٦.٠٠	٥.٨١	٥.٥١	٥.٥١	سعر الصرف (جنيه مقابل الدولار)

المصادر: وزارة التخطيط والبنك المركزي المصري والجهاز المركزي للتعبئة العامة والإحصاء.

- ١/ لا يتضمن المصريين المقيمين في الخارج.
- ٢/ بدءاً من أغسطس ٢٠٠٩، تم استحداث سلسلة أرقام قياسية جديدة لأسعار المستهلكين (حضر الجمهورية) باستخدام الأوزان المستخرجة من بحث الدخل و الانفاق و الاستهلاك لعام ٢٠٠٩/٢٠٠٨ مع استخدام بيانات شهر يناير ٢٠١٠ كفترة الأساس. وفيما يخص بيانات ما قبل ذلك التاريخ، فقد استخدمت الأوزان المستخرجة من بحث الدخل والانفاق والاستهلاك لعام ٢٠٠٥/٢٠٠٤ مع استخدام يناير ٢٠٠٧ كشهر أساس.
- ٣/ قام الجهاز المركزي للتعبئة العامة والإحصاء بإصدار رقم قياسي جديد لأسعار المنتجين بدءاً من سبتمبر ٢٠٠٧ ليحل محل الأرقام القياسية لأسعار الجملة، وذلك باستخدام أسعار السلع والخدمات للسنة المالية (٢٠٠٥-٢٠٠٤) كفترة أساس لسلسلة الأرقام القياسية، كما تم استخراج الأوزان باستخدام متوسط عامي (٢٠٠٢-٢٠٠٣، ٢٠٠٣-٢٠٠٤) للقيم الإجمالية للإنتاج الصناعي والزراعي والخدمي.
- ٤/ البيانات تعكس نهاية الفترة.
- ٥/ متوسط ميلادي.



المصدر: البنك المركزي المصري و الجهاز المركزي للتعبئة العامة والإحصاء

١/ تغيير في السلسلة. تعكس البيانات قبل يونيو ٢٠٠٧ معدلات التضخم وفقاً لأسعار الجملة.

٢/ بدءاً من أغسطس ٢٠٠٩، تم استحداث سلسلة أرقام قياسية جديدة لأسعار المستهلكين (حضر الجمهورية) باستخدام الأوزان المستخرجة من بحث الدخل و الانفاق و الاستهلاك لعام ٢٠٠٩/٢٠٠٨ مع استخدام بيانات شهر يناير ٢٠١٠ كفترة الأساس. وفيما يخص بيانات ما قبل ذلك التاريخ، فقد استخدمت الأوزان المستخرجة من بحث الدخل والانفاق والاستهلاك لعام ٢٠٠٥/٢٠٠٤ مع استخدام يناير ٢٠٠٧ كشهر أساس.

٣/ يعرف إجمالي السيولة المحلية كإجمالي صافي الأصول الأجنبية وصافي الأصول المحلية لدى الجهاز المصرفي (في جانب الأصول)، أو كجملة المعروض النقدي وأشباه النقود لدى الجهاز المصرفي (في جانب الخصوم).

٤/ يعكس البيان متوسط شهري.

القسم الأول: نظرة عامة على الأداء الإقتصادي والمالي (تابع)

٢٠١٠/٠٩	٢٠١١/١٠	٢٠١٢/١١	٢٠١٣/١٢	٢٠١٤/١٣	١/٢٠١٥/٢٠١٥	٢/٢٠١٦/٢٠١٥
قطاع الموازنة العامة (بالمليون جنيه) ^{٤/}						
إجمالي الإيرادات	٢٦٨,١١٤	٢٦٥,٢٨٦	٣٠٣,٦٢٢	٣٥٠,٣٢٢	٤٥٦,٧٨٨	٥٤٨,٦٣٢
إجمالي المصروفات	٣٦٥,٩٨٧	٤٠١,٨٦٦	٤٧٠,٩٩٢	٥٨٨,١٨٨	٧٠١,٥١٤	٧٨٩,٤٣١
العجز الأولي ^{٥/}	٢٥,٧٠٥	٤٩,٣٨٣	٦٢,٢٦٤	٩٢,٧٢٤	٨٢,٢٨٩	٤٠,٩٦١
العجز النقدي ^{٦/}	٩٧,٨٧٢	١٣٦,٥٨٠	١٦٧,٣٧٠	٢٣٧,٨٦٥	٢٤٤,٧٢٧	٢٤٠,٧٩٩
العجز الكلي	٩٨,٠٣٨	١٣٤,٤٦٠	١٦٦,٧٠٥	٢٣٩,٧١٩	٢٥٥,٤٣٩	٢٣٩,٩٧٢
٢- قطاع الموازنة العامة ^{٤/} (معدل نمو سنوي)						
إجمالي الإيرادات	-٥.١	-١.١	١٤.٥	١٥.٤	٣٠.٤	-٣.٦
الإيرادات الضريبية	٤.٥	١٢.٧	٨.٠	٢١.١	٣.٧	١.٦
الإيرادات غير الضريبية	-١٨.٢	-٢٥.٠	٣١.٤	٣.١	٩٨.١	-١٢.٤
إجمالي المصروفات (ومنها):	٤.١	٩.٨	١٧.٢	٢٤.٩	١٩.٣	٦.٤
الأجور وتعويضات العاملين	١٢.١	١٢.٨	٢٧.٦	١٦.٤	٢٤.٩	١٢.٨
الفوائد المدفوعة	٣٧.٠	١٧.٦	٢٢.٨	٤٠.٧	١٧.٨	٩.٣
٣- قطاع الحكومة العامة (مليون جنيه) ^{٧/}						
إجمالي الإيرادات	٣٠٣,٣٧٤	٣٠٢,٠١٠	٣٤٨,٨٦٤	٤٠٣,٦٣٧	٥١٩,٤٤٩	--
إجمالي المصروفات	٣٩٦,٦٩٣	٤٤٠,٤١١	٥١٦,٤٢٢	٦٤٤,٠٨٠	٧٥٩,٨٤٧	--
العجز الكلي	٩٨,٧٩٦	١٣٤,١٣٨	١٦٥,٦٩٢	٢٤٦,٨٥٣	٢٥٤,٧١٦	--
٤ - نسبة إلى الناتج المحلي الإجمالي ^{٨/}						
قطاع الموازنة العامة ^{٤/}						
إجمالي الإيرادات	٢٢.٢	١٩.٣	١٩.٣	٢٠.٠	٢٢.٩	٢٢.٨
الإيرادات الضريبية	١٤.١	١٤.٠	١٣.٢	١٤.٣	١٣.٠	١٥.٢
الإيرادات غير الضريبية	٨.١	٥.٣	٦.١	٥.٧	٩.٨	٧.٧
إجمالي المصروفات (ومنها):	٣٠.٣	٢٩.٣	٢٩.٩	٣٣.٥	٣٥.١	٣٢.٨
الأجور وتعويضات العاملين	٧.١	٧.٠	٧.٨	٨.٢	٨.٩	٨.٦
الفوائد المدفوعة	٦.٠	٦.٢	٦.٦	٨.٤	٨.٧	٨.٣
العجز الأولي ^{٥/}	٢.١	٣.٦	٤.٠	٥.٣	٤.١	١.٧
العجز النقدي ^{٦/}	٨.١	١٠.٠	١٠.٦	١٣.٦	١٢.٣	١٠.٠
العجز الكلي	٨.١	٩.٨	١٠.٦	١٣.٧	١٢.٨	١٠.٠
الحكومة العامة ^{٧/}						
العجز الأولي ^{٥/}	٣.٠	٤.٢	٤.٦	٦.٤	٤.٨	--
العجز الكلي	٨.٢	٩.٨	١٠.٥	١٤.١	١٢.٨	--

المصدر: وزارة المالية

-- بيان غير متاح

١/ تعكس بيانات الموازنة بموجب القرار الجمهوري رقم ٦٥ لعام ٢٠١٤. يرجع الإنخفاض في الإيرادات العامة وبالأخص في الإيرادات غير الضريبية إلى تراجع الموارد الاستثنائية من المنح المدرجة بمشروع الموازنة لتبلغ حوالي ٢٣.٥ مليار جنيه فقط خلال عام ٢٠١٥/٢٠١٤، وذلك مقابل منح بلغت نحو ١١٧ مليار جنيه خلال عام ٢٠١٤/٢٠١٣.

٢/ تعكس بيانات الموازنة بموجب القرار الجمهوري رقم ٣٢ لعام ٢٠١٥.

٣/ تم إعادة تبويب عمليات الموازنة العامة لتتفق مع معايير صندوق النقد الدولي والمعروفة بـ GFS ٢٠٠١ (على أساس نقدي).

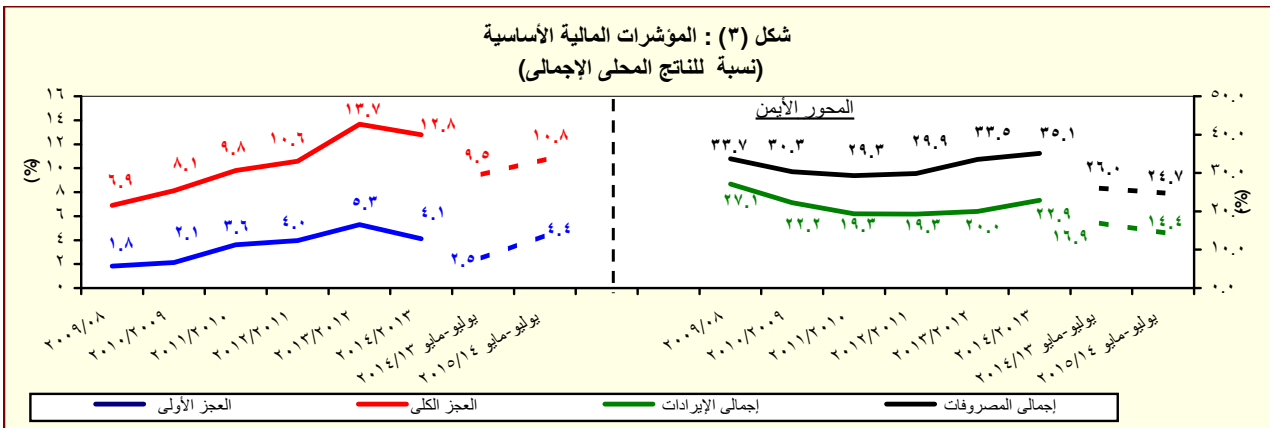
٤/ يشمل قطاع موازنة الجهاز الإداري و المحليات، والهيئات الخدمية العامة.

٥/ العجز الكلي مخصصاً منه الفوائد المدفوعة.

٦/ العجز الكلي بدون صافي حيازة الأصول المالية.

٧/ يشمل المعاملات المالية لكل من أجهزة الموازنة العامة، وبنك الإستثمار القومي، وصناديق التأمين والمعاشات، ومع مراعاة إستبعاد كافة المعاملات البيئية للجهات الثلاث لمنع ازدواجية الحساب.

٨/ قامت وزارة التخطيط بمراجعة السلسلة الزمنية للناتج المحلي الإجمالي ابتداءً من عام ٢٠١٢/٢٠١١ وحتى عام ٢٠١٤/٢٠١٣ وفقاً للتعداد الإقتصادي، ولم يتم استخدامها في التقديرات التاريخية عن تلك الفترة، حيث تم تسجيل التقديرات المعتمدة لهذه السنوات. وفي ضوء ذلك فقد تم مراجعة تقديرات الناتج المحلي الإجمالي، ليلبلغ ٢٤٣١.١ مليار جنيه في عام ٢٠١٥/٢٠١٤.



القسم الأول: نظرة عامة على الأداء الإقتصادي والمالي (تابع)

بيان ربع سنوى					بيان سنوى				
مارس-٢٠١٥	ديسمبر-٢٠١٤	سبتمبر-٢٠١٤	يونيو-٢٠١٤	مارس-٢٠١٤	يونيو-٢٠١٤	يونيو-٢٠١٣	يونيو-٢٠١٢	يونيو-٢٠١١	يونيو-٢٠١٠
١. ملخص الدين العام المحلى									
(بالمليون جنيه، رصيد نهاية الفترة) ^{١/}									
١,٩٩٨,٢٠٠	١,٨٩٥,١٨٧	١,٧٩٥,٨٤٥	١,٦٠٤,٢٠٦	١,٦٩٩,٩٤٦	١,٤٤٤,٣٧٠	١,١٥٥,٣١٢	٩٦٧,٢٩٠	٨٠٨,٣٨٤	١٠٠٠,٠٠٠
(٢٤.٦)	(٢٢.٨)	(١٨.٣)	(١٥.٦)	٣/ (١٧.٧)	(٢٥.٠)	(١٩.٤)	(١٩.٧)	(١٥.٥)	(١٥.٥)
٢١٧,٥٤٢	٢٠٣,٣٥٤	١٨١,١٧١	١٥٩,٠٤٤	١٦١,٤٨٥	١٨٣,٢٣٠	١٦٤,٧٨٨	١٥٩,١٧٨	١٤٤,٥٦٦	١٤٤,٥٦٦
(٣٦.٨)	(٣٠.١)	(٥.٢)	(٩.٦)	(١١.٩)	(١١.٢)	(٣.٥)	(١٠.١)	(٥.٣)	(٥.٣)
١,٧٨٠,٦٥٨	١,٦٩١,٨٣٣	١,٦١٤,٦٧٤	١,٤٤٥,١٦٢	١,٥٣٨,٤٦١	١,٢٦١,١٤٠	٩٩٠,٥٢٤	٨٠٨,١١٢	٦٦٣,٨١٨	٨٥٥,٤٣٤
(٢٣.٢)	(٢٢.٠)	(٢١.٦)	(١٩.٣)	(٢٢.٠)	(٢٧.٣)	(٢٢.٦)	(٢١.٧)	(١٨.٠)	(١٨.٠)
١,٨٧٦,٥٠٢	١,٧٨٥,٤٧٤	١,٦٨٥,٩٨٨	١,٥٠٣,٦٣٦	١,٥٩٧,٨٧٠	١,٣٦٣,٦٨٦	١,٠٨٧,٩٤٥	٨٨٩,٠٤٥	٧٣٣,٣٨٧	٧٣٣,٣٨٧
(٢٤.٨)	(٢٣.٦)	(١٨.٧)	(١٥.٦)	(١٧.٢)	(٢٥.٣)	(٢٢.٤)	(٢١.٢)	(١٩.١)	(١٩.١)
٢٣٢,٩١٣	٢١٧,٥٤٥	١٩٨,٤٧٨	١٦٨,١٤١	١٧٢,٦٧٨	١٩١,٣٩٥	١٧٣,٢٩٢	١٦٦,٥٢٧	١٥٨,٥٣١	١٥٨,٥٣١
(٣٨.٥)	(٢٩.٧)	(١.٧)	(٨.٦)	(٩.٨)	(١٠.٤)	(٤.١)	(٥.٠)	(٦.٥)	(٦.٥)
١,٦٤٣,٥٨٩	١,٥٦٧,٩٢٩	١,٤٨٧,٥١٠	١,٣٣٥,٤٩٥	١,٤٢٥,١٩٢	١,١٧٢,٢٩١	٩١٤,٦٥٣	٧٢٢,٥١٨	٥٧٤,٨٥٦	٥٧٤,٨٥٦
(٢٣.١)	(٢٢.٨)	(٢٢.٠)	(١٩.٦)	(٢١.٦)	(٢٨.٢)	(٢٦.٦)	(٢٥.٧)	(٢٣.١)	(٢٣.١)
١,٨٩٢,٤٤٢	١,٧٨٦,١٠٠	١,٦٦٩,٤٢٨	١,٥٤٤,٥٩٠	١,٦٤٨,٥٢١	١,٤١٠,٦٤٣	١,١٢٩,٠٣٠	٩٣٢,٤٦٠	٧٦٩,٧٨٣	٧٦٩,٧٨٣
(٢٢.٥)	(١٩.٩)	(١٤.٣)	(١٥.١)	(١٦.٩)	(٢٤.٩)	(٢١.١)	(١٩.١)	(١٩.٦)	(١٩.٦)
٢٨٢,٧٩٣	٢٥٢,٧٨٠	٢١٨,٣٢٦	١٩٦,١٢٩	٢٠٧,٥٣٤	٢٢٠,٠٣٥	١٩٨,٠٦٦	١٩١,١١٦	١٧٠,١٧١	١٧٠,١٧١
(٤٤.٢)	(٢٩.٥)	(١.٨)	(٦.٢)	(٥.٧)	(١١.١)	(٣.٦)	(١٢.٣)	(١.٥)	(١.٥)
١,٦٠٩,٦٤٩	١,٥٣٣,٣٢٠	١,٤٥١,١٠٢	١,٣٤٨,٤٦١	١,٤٤٠,٩٨٧	١,١٩٠,٦٠٨	٩٣٠,٩٦٤	٧٤١,٣٤٤	٥٩٩,٦١٢	٥٩٩,٦١٢
(١٩.٤)	(١٨.٥)	(١٧.٢)	(١٩.٠)	(٢١.٠)	(٢٧.٩)	(٢٥.٦)	(٢٣.٦)	(٢١.٠)	(٢١.٠)
٢,١٨٠,٩٩١	٢,٠٧٤,٣٤٩	١,٩٩٥,٥٠١	١,٨٠٦,٣٠١	١,٩٠٧,٥٦٣	١,٦٤٤,١٣٦	١,٣١٠,٠٤٣	١,١٢٨,٦٤٦	٩٥٧,٤٩٨	٩٥٧,٤٩٨
(٢٠.٧)	(١٨.٨)	(١٥.٩)	(١٥.٦)	(١٦.٠)	(٢٥.٥)	(١٦.١)	(١٧.٩)	(١٣.٥)	(١٣.٥)
٢. إجمالى الدين العام الخارجى									
(بالمليون دولار، رصيد نهاية الفترة)									
٣٩,٨٥٣	٤١,٣٢٤	٤٤,٨٥٤	٤٥,٢٨٩	٤٦,٠٦٧	٤٣,٢٣٣	٣٤,٣٨٥	٣٤,٩٠٦	٣٣,٦٩٤	٣٣,٦٩٤
٢٤,٠٤١	٢٥,٠٨٢	٢٧,٨٧٣	٢٩,٠٥٢	٢٩,٠٥٤	٢٨,٤٩٠	٢٥,٥٩٤	٢٧,٠٩٢	٢٦,٢٤٩	٢٦,٢٤٩
١٥,٨١٢	١٦,٢٤٢	١٦,٩٨٢	١٦,٢٣٧	١٧,٠١٣	١٤,٧٤٤	٨,٧٩٠	٧,٨١٤	٧,٤٤٥	٧,٤٤٥
٣. خدمة الدين الحكومى									
(مليون جنيه، تنفقات)									
٢٧٣,٢٤٧	١٨٤,٩٢٤	١٠٠,٢٦١	٢٠٥,٠٨١	٢٨٠,٦٩٧	٢١٨,٢٥٧	١٤٠,٩١٦	١١٧,٢٥١	٩٨,٨٥٦	٩٨,٨٥٦
٢٣٨,٥٦٦	١٥٦,٥٦٦	٩٣,٠٤٩	١٨٩,٣٩١	٢٦٢,٠٨٤	٢٠٣,١٧٣	١٢٢,٣٢٢	١٠٤,٦٢٥	٨٧,٥٦٠	٨٧,٥٦٠
٣٤,٦٨١	٢٨,٣٥٨	٧,٢١٢	١٥,٦٩١	١٨,٦١٣	١٥,٠٨٤	١٨,٥٩٤	١٢,٦٢٧	١١,٢٩٦	١١,٢٩٦
٤. ملاحظات (نسبة إلى الناتج المحلى الإجمالى) ^{٢/}									
٨٢.٢%	٧٨.٠%	٧٣.٩%	٨٠.٣%	٨٥.١%	٨٢.٤%	٧٣.٣%	٧٠.٥%	٦٧.٠%	٦٧.٠%
٧٢.٢%	٦٩.٦%	٦٦.٤%	٧٢.٣%	٧٧.٠%	٧١.٩%	٦٢.٩%	٥٨.٩%	٥٥.٠%	٥٥.٠%
٧٧.٢%	٧٣.٤%	٦٩.٤%	٧٥.٣%	٨٠.٠%	٧٧.٨%	٦٩.١%	٦٤.٨%	٦٠.٨%	٦٠.٨%
٦٧.٦%	٦٤.٥%	٦١.٢%	٦٦.٩%	٧١.٤%	٦٦.٩%	٥٨.١%	٥٢.٧%	٤٧.٦%	٤٧.٦%
٧٧.٨%	٧٣.٥%	٦٨.٧%	٧٧.٣%	٨٢.٦%	٨٠.٥%	٧١.٧%	٦٨.٠%	٦٣.٨%	٦٣.٨%
٦٦.٢%	٦٣.٣%	٥٩.٧%	٦٧.٥%	٧٢.٢%	٦٧.٩%	٥٩.١%	٥٤.١%	٤٩.٧%	٤٩.٧%
٨٩.٧%	٨٥.٣%	٨٢.١%	٩٠.٤%	٩٥.٥%	٩٣.٨%	٨٣.٢%	٨٢.٢%	٧٩.٤%	٧٩.٤%
١٢.٥%	١٢.١%	١٣.٢%	١٥.٨%	١٦.٥%	١٧.٣%	١٣.٢%	١٥.٢%	١٥.٩%	١٥.٩%
٧.٥%	٧.٤%	٨.٢%	١٠.١%	١٠.٤%	١١.٤%	٩.٨%	١١.٨%	١٢.٤%	١٢.٤%

المصدر: وزارة المالية و البنك المركزى المصرى.

() معدل النمو عن العام السابق.

* بيان مبدئى، خاضع للمراجعة.

١/ تعكس البيانات رصيد الدين المحلى لثلاث مستويات تجميعية هي: الدين المحلى لأجهزة الموازنة العامة، الدين المحلى للمجموع للحكومة العامة، والدين العام المحلى للمجموع. يشمل الدين المحلى لأجهزة الموازنة العامة أرصدة الدين المستحقة على وحدات الجهاز الإدارى، وحدات الإدارة المحلية، والهيئات الخدمية. ويتضمن الدين المحلى للحكومة العامة أرصدة الدين المجموع المستحق على أجهزة الموازنة العامة للدولة وبنك الإستثمار القومى وصناديق التأمين الإجتماعى. أما عن الدين العام المحلى فيشمل أرصدة الدين المحلى للمجموع لكل من الحكومة العامة والهيئات الاقتصادية.

٢/ يمثل المديونية المستحقة على أجهزة الموازنة العامة (وحدات الجهاز الإدارى، وحدات الإدارة المحلية، والهيئات الخدمية).

٣/ جدير بالذكر ان التراجع في ودائع أجهزة الموازنة العامة ترجع الى استخدام حوالى ٦٠ مليار جنيه وفقاً للقرار الجمهورى رقم ١٠٥ لعام ٢٠١٣.

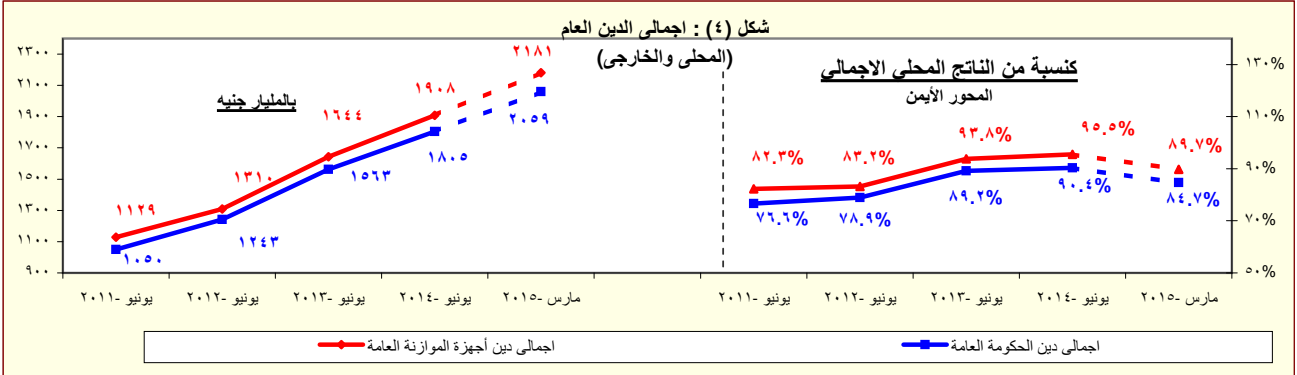
٤/ يمثل رصيد الدين المجموع المستحق على أجهزة الموازنة العامة للدولة و بنك الإستثمار القومى وصناديق التأمين الإجتماعى بعد إستبعاد المديونيات والعلاقات الداخلية فيما بين القطاعات الثلاثة و التى تتمثل فى إقتراض أجهزة الموازنة العامة من بنك الإستثمار القومى، سندات وزارة المالية لدى صناديق التأمين الإجتماعى و بنك الإستثمار القومى، سندات صناديق التأمين الإجتماعى و أخيراً إقتراض بنك الإستثمار القومى من صناديق التأمين الإجتماعى.

٥/ يمثل رصيد الدين المجموع المستحق على الحكومة العامة والهيئات الاقتصادية بعد إستبعاد إقتراض الهيئات الاقتصادية من بنك الإستثمار القومى، وإقتراض أجهزة الموازنة من الهيئات الاقتصادية.

٦/ ودائع الحكومة العامة والهيئات الاقتصادية بعد إستبعاد ودائع صناديق التأمين الإجتماعى وإقتراض قطاع الموازنة من الهيئات الاقتصادية.

٧/ البيان الربع سنوى لخدمة الدين الحكومى يعكس التناقضات التراكمية لخدمة الدين منذ بداية العام المالى .

٨/ قامت وزارة التخطيط بمراجعة السلسلة الزمنية للناتج المحلى الإجمالى ابتداءً من عام ٢٠١٢/٢٠١١ وحتى عام ٢٠١٤/٢٠١٣ وفقاً للتعداد الإقتصادى، ولم يتم استخدامهما فى التقديرات التاريخية عن تلك الفترة، حيث تم تسجيل التقديرات المعتمدة لهذه السنوات. وفى ضوء ذلك فقد تم مراجعة تقديرات الناتج المحلى الإجمالى، ليبلغ ٢٤٣١.١ مليار جنيه فى عام ٢٠١٥/٢٠١٤



المصدر: وزارة المالية - البنك المركزى المصرى.

* بيان مبدئى

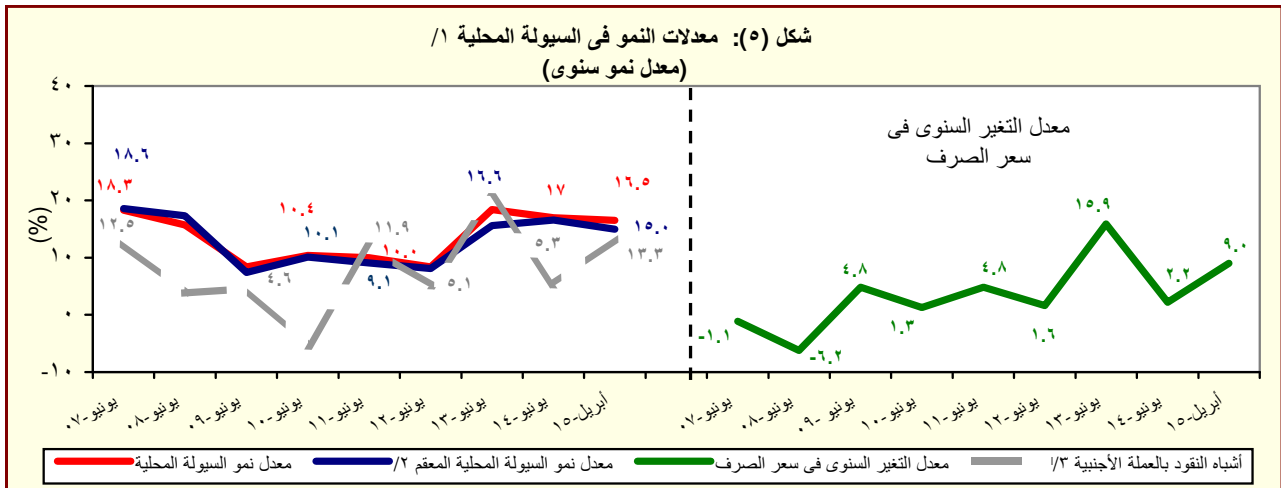
القسم الأول: نظرة عامة على الأداء الإقتصادى والمالى (تابع)

بيان سنوى					أحدث بيان متاح				
٢٠١٠/٠٩	٢٠١١/١٠	٢٠١٢/١١	٢٠١٣/١٢	٢٠١٤/١٣	يناير-١٥	فبراير-١٥	مارس-١٥	أبريل-١٥*	
ز. المؤشرات النقدية (نهاية الفترة)									
مليون جنيه									
٢٠٣,٠٧١	٢٥٠,٩٩٢	٢٦٣,٦٦٨	٣١٧,٩٤٤	٣٦٤,٤٧٣	٣٧٢,١٥٨	٣٦٤,٢٧١	٣٨٠,٣٩٢	٣٨٤,٦٤٨	نقود الإحتياط ^{١/}
٩١٧,٤٥٩	١,٠٠٩,٤١١	١,٠٩٤,٤٠٨	١,٢٩٦,٠٨٦	١,٥١٦,٦٠١	١,٦٢٧,٥٤٧	١,٦٣٧,٣٧٨	١,٦٨٢,٢٢٥	١,٧٠٠,٤١٦	إجمالى السيولة
٢١٤,٠٤٠	٢٤٨,٧٠٧	٢٧٤,٥١٠	٣٤٤,١٠٠	٤١٠,٥٥٤	٤٤٧,٠٠٤	٤٥٠,٨١٦	٤٥٩,١٣٦	٤٦٥,٧٣٠	المعروض النقدى ^{٢/}
٧٠٣,٤١٩	٧٦٠,٧٠٤	٨١٩,٨٩٨	٩٥١,٩٨٦	١,١٠٦,٠٤٧	١,١٨٠,٥٤٣	١,١٨٦,٥٦٢	١,٢٢٣,٠٨٩	١,٢٣٤,٦٨٦	أشباه النقود ^{٣/}
معدل النمو السنوى									
١٦.٠	٢٣.٦	٥.١	٢٠.٦	١٤.٦	١١.٠	١١.٣	١٧.٩	١٢.٦	نقود الإحتياط ^{١/}
١٠.٤	١٠.٠	٨.٤	١٨.٤	١٧.٠	١٦.٤	١٥.٥	١٦.٩	١٦.٥	إجمالى السيولة (معدل النمو الاسمى)
١١.١	١٠.٢-	٣٧.٨-	٢١.٨-	٣.٣-	٣٨.٥-	٤٤.٥-	٤٦.٥-	٥٥.٩-	صافى الأصول الأجنبية ^{٤/}
١٠.٠	١٩.٠	٢٣.٩	٢٥.٢	١٩.١	٢١.٧	٢١.٤	٢٢.٩	٢٣.١	صافى الأصول المحلية ^{٤/}
٧.٧	٠.٨	٧.٣	٩.٨	٧.٤	١٣.٨	١٤.٢	١٦.١	١٦.٩	صافى المطلوبات من القطاع الخاص ^{٥/}
٠.٣	١.٨-	١.١	٨.٦	٨.٨	٦.٧	٤.٩	٥.٣	٥.٥	إجمالى السيولة (معدل النمو الحقيقى)
معدلات الاقراض الى الودائع ^{٦/}									
٣٤.٩	٣٤.٠	٢٨.٣	٢٨.٢	٢٢.٨	٢١.٥	٢١.٤	٢٣.٠	٢٥.١	القطاع الحكومى
٥٤.٢	٥١.٢	٥٢.١	٤٨.٣	٤٣.٦	٤٣.٨	٤٤.٠	٤٣.٩	٤٤.٣	القطاع غير الحكومى
٤٧.٦	٤٦.٤	٤٨.٧	٤٥.١	٤٠.١	٣٨.٤	٣٨.٣	٣٧.٩	٣٨.٥	بالعملة المحلية
٧٩.٩	٦٩.٠	٦٥.١	٥٩.٩	٥٨.٥	٦٨.٠	٦٩.٦	٧٠.٥	٦٩.٨	بالعملة الأجنبية
مؤشرات:									
٤.٥٢	٤.٠٢	٤.١٥	٤.٠٨	٤.١٦	٤.٣٧	٤.٤٩	٤.٤٢	٤.٤٢	مضاعف السيولة المحلية ^{٧/}
١.٣٨	١.٤٢	١.٥٠	١.٤٧	١.٤٢	١.٥٣	١.٥٢	١.٤٩	١.٥٤	معدل دوران النقود (وسطى) ^{٨/}
١٧.٢	١٧.٥	١٧.٠	١٧.٣	١٥.٦	١٤.٩	١٤.٨	١٥.٣	١٥.٢	معدل الدورلة فى السيولة المحلية ^{٩/}
٢٢.٩	٢٤.٠	٢٣.٩	٢٤.٤	٢٣.٤	٢١.٥	٢١.٣	٢١.٧	٢١.٥	معدل الدورلة فى الودائع ^{١٠/}
٧٦.٠	٧٣.٦	٦٩.٥	٧٣.٩	٧٥.٩	٧٠.١	٧٠.٥	٧٢.٥	٦٩.٩	نسبة إجمالى السيولة / الناتج المحلى الإجمالى

المصادر: البنك المركزى المصرى وحسابات وزارة المالية.
* مبدئى.

- ١/ تتضمن النقود المتداولة خارج البنك المركزى بالإضافة إلى ودائع البنوك لدى البنك المركزى بالجنيه المصرى.
- ٢/ يتضمن النقود المتداولة خارج الجهاز المصرفى بالإضافة إلى الودائع الجارية بالعملة المحلية. لا تتضمن الشيكات والحوالات تحت التحصيل.
- ٣/ تتضمن الودائع الجارية بالعملة الأجنبية والودائع غير الجارية بالعملات المحلية والأجنبية .
- ٤/ تم تفعيل إتفاقية الحساب المجمع بين البنك المركزى ووزارة المالية فى يونيو ٢٠٠٨، مما أدى إلى إهلاك جزء من السندات الصادرة عن وزارة المالية لصالح البنك المركزى.
- ٥/ يتضمن المطلوبات من القطاع الخاص و القطاع العائلى.
- ٦/ لا تتضمن كل من الودائع لدى البنك المركزى والقروض الممنوحة من قبل البنك المركزى.
- ٧/ إجمالى السيولة المحلية / نقود الإحتياط.

- ٨/ الناتج المحلى الإجمالى / متوسط إجمالى السيولة المحلية (M٢). متوسط إجمالى السيولة المحلية = $\frac{1}{2} [(M2) \dot{t} + (M2) \dot{t} - 1]$.
- ٩/ يمثل نسبة الودائع الجارية و غير الجارية بالعملات الأجنبية إلى إجمالى السيولة المحلية. لا تتضمن كل من ودائع غير المقيمين (جزء من صافى الأصول الأجنبية) والودائع الحكومية.
- ١٠/ يمثل نسبة الودائع الحكومية و غير الحكومية بالعملات الأجنبية إلى إجمالى الودائع لدى البنوك. غير متضمن ودائع البنوك لدى البنك المركزى.



المصدر: البنك المركزى المصرى وحسابات وزارة المالية.

- ١/ إجمالى السيولة المحلية تتكون من المعروض النقدى وأشباه النقود.
- ٢/ معدل النمو فى السيولة المحلية باستخدام سعر الصرف الثابت، ويتم حسابه عن طريق تطبيق سعر الصرف السائد فى نفس الفترة من العام السابق للفترة الحالية.
- ٣/ الودائع الجارية و غير الجارية بالعملات الأجنبية .

القسم الأول: نظرة عامة على الأداء الإقتصادي والمالى (تابع)

بيان ربع سنوي				بيان سنوي				
مارس-١٥	ديسمبر-١٤	سبتمبر-١٤	مارس-١٤	٢٠١٤/١٣	٢٠١٣/١٢	٢٠١٢/١١	٢٠١١/١٠	٢٠١٠/٠٩
<u>ي- القطاع المالى والاستثمارات</u>								
--	٣.٣	٢.٨	٣.٤	١٤.٠	١٤.٢	١٦.٤	١٧.١	١٩.٥
إجمالى الإستثمارات المحلية (نسبة إلى الناتج المحلى الإجمالى) ^{١/}								
٠.٩	٠.٣	٠.٥	٠.٤	١.٤	١.٤	١.٥	٠.٩	٣.١
الإستثمارات الأجنبية المباشرة (نسبة إلى الناتج المحلى الإجمالى) ^{٢/ ١/}								
<u>مؤشرات سوق المال (نهاية العام الميلادى) ^{٣/}</u>								
٢.١-	٤.١-	٣.٩	٤.٠-	١٠	١٤	١٠-	٦.٥	٥.٨
العائد على مؤشر EGX-٣٠								
١.٠	٢.٢	٠.٨	١.٥	٠.٨	٢.٠	١.٤	٠.٦	٢.١
معدل تنديب مؤشر EGX-٣٠								
٥٠٦.٠	٥٠٠.٠	٥٢٦.٠	٤٧٠	٤٢٦.٨	٣٧٥.٦	٢٨٨.٥	٤٨٨.٢	٥٠٠
رأس المال السوقى (مليار جنيه) ^{٤/}								
٢٠.٨	٢٠.٦	٢١.٦	٢٣.٥	٢١.٤	٢١.٤	١٨.٣	٣٥.٦	٤١.٤
رأس المال السوقى (نسبة إلى الناتج المحلى الإجمالى) ^{٥/}								
٢.٨	٣.٣	٣.٠	٥.١	٢.١	٢.٣	١.٧	٣.١	٥.١
معدل دوران الأسهم ^{٦/}								
٢٤.١	١٧.٦	٢٦.٠	١٦.٢	١٢.٩	٢٠.٧	٢٥.٧	٢٣.٦	٢٤.٩
معاملات الأجانب (نسبة من إجمالى قيمة التداول)								
١٨.٨	٢٠.٢	٢١.٢	١٥.٨	١٤.٨	١٢.٤	١٠.٥	١٤.٧	١٢.١
مضاعف الربحية ^{٧/}								
٧.٣	٩.٣	٨.٦	٦.٣	٦.٦	٨.٦	١٠.٤	٧.١	٧.٠
عائد السهم (%) ^{٨/}								
٥٥٣,٧٢٩	٥١٢,١٦٨	٤٧٦,٦٣٥	٤٠٤,٧٣٤	٣٥٢,٢٠٠	٣٢٥,٨٣٥	٢٤٨,٨٦٩	٢٢٦,٧٩٩	١٣٤,٢٢٦
سندات مقيدة (مليون جنيه)								
<u>القطاع المصرفى (مليون جنيه): ^{٩/}</u>								
٢,١٥٤,٨٣٣	١,٩٦٨,٣٨٠	١,٨٩٨,١٦٩	١,٧٧٥,٠١١	١,٨١٦,٨٧٣	١,٥٦٣,٨٤٩	١,٣٦٦,١٦٠	١,٢٦٩,٦٩٠	١,٢٢٠,٦٥٥
إجمالى الأصول								
٦٧٩,٣٢١	٦٢٩,٢٢١	٦٠١,٢٤٢	٥٦٣,١٣٣	٥٨٧,٨٥٢	٥٤٩,١٢٠	٥٠٦,٧٣٦	٤٧٤,١٣٩	٤٦٥,٩٩٠
إجمالى أرصدة الإقراض و الخصم								
٩١,٧٩٨	٧٩,٤٣٨	٧٨,٦٨٦	٧٦,٧٧٢	٧٧,٥٥٥	٧٢,٠٦١	٦٧,٣٤٥	٥٩,٠٤٩	٤٦,٥٩٨
رأس المال								
١,٦٥٨,٣٩٥	١,٥٥٥,٣٣٤	١,٤٦٢,٣٢٦	١,٣٥٧,٢٤٠	١,٤٢٩,٤٣٢	١,١٨٦,٩٨٥	١,٠٢٣,٥١٧	٩٥٧,٠٣٧	٨٩٢,٤٩٢
إجمالى الودائع								
--	٨.٦	٨.٩	٩.٣	٩.١	٩.٣	٩.٨	١٠.٥	١٣.٦
القروض غير المنتظمة إلى إجمالى القروض								
<u>مؤشرات مختارة</u>								
<u>مؤشرات السيولة فى الجهاز المصرفى</u>								
٤٠.٨	٤٠.٣	٤١.٠	٤١.٤	٤١.٠	٤٦.١	٤٩.٤	٤٩.١	٥١.٨
القروض / الودائع ^{١٠/}								
٣١.٥	٣٢.٠	٣١.٧	٣١.٧	٣٢.٤	٣٥.١	٣٧.١	٣٧.٣	٣٨.٢
القروض / الأصول ^{١١/}								
٤٤.٧	٤٥.٩	٤٥.٥	٤٤.١	٤٥.٤	٤١.٨	٤٠.٦	٣٧.٣	٣٣.٣
الأوراق المالية / الأصول ^{١١/}								
٧٧.٠	٧٩.٠	٧٧.٠	٧٦.٥	٧٨.٧	٧٥.٩	٧٤.٩	٧٥.٤	٧٣.١
الودائع / الأصول ^{١١/}								
٦.٧	٦.٢	٦.٥	٧.٠	٦.٩	٦.٩	٦.٨	٦.٤	٦.٢
رأس المال / الأصول ^{١١/}								
--	٣.٣	٣.٣	٣.٥	٣.٥	٣.٩	٤.٠	٤.٣	٥.٨
مخصصات القروض / إجمالى الأصول ^{١١/}								

المصادر: الهيئة العامة لسوق المال والبنك المركزى المصرى.

-- بيان غير متاح.

١/ تم حساب المؤشرات الربع سنوية كنسبة من الناتج المحلى الإجمالى للعام بأكمله.

٢/ صافى الإستثمارات الأجنبية المباشرة تشمل الإستثمار الاجنبى فى قطاع البترول.

٣/ البيانات السنوية تعكس نهاية ديسمبر من كل عام.

٤/ القيمة السوقية للأرصدة القائمة. يمثل ناتج ضرب عدد الأسهم القائمة فى سعر السوق السائد.

٥/ قامت وزارة التخطيط بمراجعة السلسلة الزمنية للناتج المحلى الإجمالى ابتداءً من عام ٢٠١٢/٢٠١١ وحتى عام ٢٠١٤/٢٠١٣ وفقاً للتعادلات الإقتصادية، ولم يتم استخدامها فى التقديرات التاريخية عن تلك الفترة، حيث تم تسجيل التقديرات المعتمدة لهذه السنوات. وفى ضوء ذلك فقد تم مراجعة تقديرات الناتج المحلى الإجمالى، ليبلغ ٢٤٣١.١ مليار جنيه في عام ٢٠١٥/٢٠١٤.

٦/ معدل دوران الأسهم = قيمة تداول الأسهم المقيدة / رأس المال السوقى.

٧/ ويعرف أيضا بمعدل السعر على العائد، ويقاس بنسبة سعر السوق لكل سهم إلى أرباحه السنوية.

٨/ الكوبون السنوى الموزع / سعر السهم الجارى.

٩/ تعكس بيانات البنوك التجارية.

١٠/ تتضمن القروض والودائع الحكومية وغير الحكومية، ولا تشمل ودائع البنوك لدى البنك المركزى المصرى.

١١/ لدى البنوك العامة فى مصر، بخلاف البنك المركزى.

القسم الأول: نظرة عامة على الأداء الإقتصادى والمالى (تابع)

بيان ربع سنوي				بيان سنوي					
يناير-مارس ٢٠١٥	اكتوبر-ديسمبر ٢٠١٤	يوليو-سبتمبر ٢٠١٤	يناير-مارس ٢٠١٤	٢٠١٤/١٣	٢٠١٣/١٢	٢٠١٢/١١	٢٠١١/١٠	٢٠١٠/٠٩	
ك- معاملات القطاع الخارجى									
(مليون دولار)									
١٣,٩٦٦	١٧,٥٧٥	١٩,١٠٧	١٩,٦٧١	٧٤,١١٨	٦٨,٤٧٧	٦٤,٣٥٢	٦٢,٠٠٢	٥٧,٨٩٩	إجمالى المتحصلات الجارية
١٨,٠٤٧	٢٠,٤٣٣	٢٠,٥٥٠	١٩,٣٤٨	٧٦,٤٧٥	٧٤,٨٦٨	٧٤,٤٩٨	٦٨,٠٩٠	٦٢,٢١٧	إجمالى المدفوعات الجارية
٩,٣٨٥-	١٠,٤٣٠-	٩,٧٤٢-	٨,٩٩٧-	٣٣,٧٠٣-	٣٠,٦٩٥-	٣٤,١٣٩-	٢٧,١٠٣-	٢٥,١٢٠-	الميزان التجارى
٣٤٢	١,٧٧٦	٢,١١٠	٨٨٢	٩٧٩	٥,٠٣٩	٥,٥٨٥	٧,٨٧٨	١٠,٣٣٩	الميزان الخدمى
٤,٠٨١-	٢,٨٥٧-	١,٤٤٤-	٣٢٣	٢,٣٥٦-	٦,٣٩٠-	١٠,١٤٦-	٦,٠٨٨-	٤,٣١٨-	ميزان المعاملات الجارية
٦,٠٦٧	٧٢	٨١١	٢٩٠-	٤,٩٣٥	٩,٧٧٣	١,٠٢٣	٤,١٩٩-	٨,٩٨٠	صافى تدفقات ميزان المعاملات الرأسمالية والمالية
٢٩-	١,٤٢٧-	٤١٠	٢١٨	١,٤٧٩	٢٣٧	١١,٢٧٨-	٩,٧٥٤-	٣,٣٥٦	الميزان الكلى (ميزان المدفوعات)
١٥,٢٩١	١٥,٣٣٣	١٦,٨٧٢	١٧,٤١٤	١٦,٦٨٧	١٤,٩٣٦	١٥,٥٣٤	٢٦,٥٦٤	٣٥,٢٢١	صافى الإحتياطيات الدولية ^{١/}
نسبة إلى الناتج المحلى الإجمالى ^{٢/}									
٤.٣	٥.٢	٥.٦	٦.٩	٢٥.٩	٢٥.٢	٢٤.٥	٢٦.٣	٢٦.٥	إجمالى المتحصلات الجارية
٥.٦	٦.٠	٦.٠	٦.٧	٢٦.٧	٢٧.٥	٢٨.٣	٢٨.٩	٢٨.٤	إجمالى المدفوعات الجارية
٢.٩-	٣.١-	٢.٩-	٣.١-	١١.٨-	١١.٣-	١٣.٠-	١١.٥-	١١.٥-	الميزان التجارى
٠.١	٠.٥٢	٠.٦٢	٠.٣	٠.٣	١.٩	٢.١	٣.٣	٤.٧	الميزان الخدمى
١.٣-	٠.٨-	٠.٤-	٠.١	٠.٨-	٢.٤-	٣.٩-	٢.٦-	٢.٠-	ميزان المعاملات الجارية
٠.٠	٠.٤-	٠.١	٠.١	٠.٥	٠.١	٤.٣-	٤.١-	١.٥	الميزان الكلى (ميزان المدفوعات)
نسبة إلى إجمالى المتحصلات الجارية ^{٣/}									
٢٢.٨	١٩.٥	١٨.٦	١٨.٠	٢٢.٠	٢٠.٦	٢١.٧	٢٤.٣	٢٣.٩	الصادرات غير البترولية
١٠.٣	١٣.٤	١٥.٢	١٤.٥	٢٠.٠	١٩.٣	١٧.٦	١٩.٨	١٨.٠	الصادرات البترولية
١٠.٤	١٠.٩	١٠.٩	٨.٠	٨.٢	١٤.٤	١٤.٨	١٧.٣	٢٠.٤	السياحة
٣٥.٥	٢٦.٦	٢٤.٧	٢٣.٥	٢٩.٧	٢٧.٢	٢٧.٩	٢٠.٢	١٦.٧	التحويلات الخاصة
مؤشرات أخرى (%)									
٣٣.٠	٣٥.٦	٣٩.٩	٤١.٦	٤٤	٤٧	٤٢	٥٠	٤٩	نسبة تغطية الصادرات للواردات السلعية
١٠.٨	١٤٢	١٤٩	١٢٢	١٠.٦	١٢٩	١٣٧	١٥٦	١٧٨	نسبة تغطية الصادرات للواردات الخدمية
٣.٣	٢.٨	٣.١	٣.٤	٣.٣	٣.١	٣.١	٥.٩	٨.٦	نسبة تغطية صافى الإحتياطيات الدولية للواردات (عدد الاشهر) ^{٤/}
٣٨.٤	٣٧.١	٣٧.٦	٣٨.٥	٣٦.٢	٣٤.٦	٤٥.٢	٧٦.١	١٠٤.٨	نسبة صافى الإحتياطيات الدولية إلى الدين الخارجى (%) ^{٥/}

المصدر: البنك المركزى المصرى.

* بيان مبدئى.

١/ قد تظهر بعض الفروق فى تقييم الإحتياطيات الدولية نتيجة استخدام أسعار صرف مختلفة داخل محفظة الإحتياطى من العملات الأجنبية.

٢/ تم حساب المؤشرات الربع سنوية باستخدام بيانات الناتج المحلى الإجمالى للعام بأكمله. قامت وزارة التخطيط بمراجعة السلسلة الزمنية للناتج المحلى الإجمالى ابتداءً من عام ٢٠١٢/٢٠١١ وحتى عام ٢٠١٤/٢٠١٣ وفقاً للتعداد الإقتصادى، ولم يتم استخدامها فى التقديرات التاريخية عن تلك الفترة، حيث تم تسجيل التقديرات المعتمدة لهذه السنوات. وفى ضوء ذلك فقد تم مراجعة تقديرات الناتج المحلى الإجمالى، ليبلغ ٢٤٣١.١ مليار جنيه فى عام ٢٠١٥/٢٠١٤.

٣/ بإستبعاد التحويلات الرسمية.

٤/ يحدد أشهر الواردات.

٥/ لا يشمل مديونية القطاع الخاص غير المضمونة.