

القسم الأول

نظرة عامة على الأداء الإقتصادي و المالي

- أ- مؤشرات الإقتصاد العيني و الحقيقي و مصادر النمو..... ١
- ب- السكان و التشغيل..... ٢
- ج- الأسعار المحلية (متوسط الفترة)..... ٢
- د- مؤشرات المالية العامة..... ٣
- هـ- ملخص الدين العام المحلي (بالمليون جنية، رصيد نهاية الفترة)..... ٤
- و- إجمالي الدين العام الخارجي (مليون دولار، رصيد نهاية الفترة)..... ٤
- ز- خدمة الدين الحكومي (مليون جنية، تدفقات)..... ٤
- ح- المؤشرات النقدية (نهاية الفترة)..... ٥
- ط- القطاع المالي والاستثمارات..... ٦
- ي- معاملات القطاع الخارجي..... ٧

القسم الأول: نظرة عامة على الأداء الإقتصادي والمالي

بيان ربع سنوى				بيان سنوى				
يوليو-سبتمبر ٢٠١٥	ابريل-يونيو ٢٠١٥	يناير-مارس ٢٠١٥	يوليو-سبتمبر #٢٠١٤	٢٠١١/٢٠١٠	٢٠١٢/٢٠١١	٢٠١٣/٢٠١٢	٢٠١٤/٢٠١٣	٢٠١٥/٢٠١٤ ^{١/}
أ. الاقتصاد العيني (بالأسعار الجارية)								
١,٣٧١,١٠٠	١,٦٥٦,٦٠٠	١,٨٤٣,٨٠٠	٢,١٠١,٩٠٠	٢,٤٢٩,٨٠٠	٢,٤٢٩,٨٠٠	٢,٤٢٩,٨٠٠	٢,٤٢٩,٨٠٠	٢,٤٢٩,٨٠٠
٢٣٥,٩٩٠	٢٧٦,٣٣٠	٢٨٥,٩٦٧	٣٠١,٥٧٠	٣٣٠,٧٨٠	٣٣٠,٧٨٠	٣٣٠,٧٨٠	٣٣٠,٧٨٠	٣٣٠,٧٨٠
١,٣٠٩,٩٠٦	١,٦٩٥,٠٩٦	١,٩٠٨,٣١٤	٢,١٧٧,٨٢٠	٢,٤٥٩,٠٢٥	٢,٤٥٩,٠٢٥	٢,٤٥٩,٠٢٥	٢,٤٥٩,٠٢٥	٢,٤٥٩,٠٢٥
٢٢٥,٤٥٧	٢٨٢,٧٥٢	٢٩٥,٩٧٣	٣١٢,٤٦٣	٣٣٤,٧٥٩	٣٣٤,٧٥٩	٣٣٤,٧٥٩	٣٣٤,٧٥٩	٣٣٤,٧٥٩
١٧,٢٣٣	--	--	--	٢٧,٦٢٥	--	--	--	٢٧,٦٢٥
٢,٩٦٦	--	--	--	٣,٧٦١	--	--	--	٣,٧٦١
ب. مؤشرات الاقتصاد العيني ومصادر النمو ^{٢/}								
١.٨	٢.٢	٢.١	٢.٢	٤.٢	٢.٢	٢.٢	٢.٢	٢.٢
١.٩	٢.٢	٢.١	٢.٢	٣.١	٢.٢	٢.١	٢.٢	٢.١
١.١	١.٦	١.١	١.٩	١.٥	١.٩	١.١	١.٩	١.٥
٢.٥	٢.٨	٣.١	٠.١	٤.٨	٠.١	٣.١	٠.١	١٣.٢
٣.٤	٣.٠	٣.٣	٥.٥	٤.٦	٥.٥	٣.٣	٥.٥	٤.٥
٢.٢-	٥.٨	٨.٤-	١.٧	٨.٦	١.٧	٨.٤-	١.٧	٦.٠
٥.٣	٦.٠	٢.٩	٤.٤	٣.٣	٤.٤	٢.٩	٤.٤	٢.٥
٥.٥	٦.٥	٢.٨	٤.١	٢.٨	٤.١	٢.٨	٤.١	١.٨
٣.٨	٣.١	٣.٩	٦.٦	٧.٠	٦.٦	٣.٩	٦.٦	٨.٢
١.٢	٢.٣-	٥.٦	١١.٩-	٠.٤-	١١.٩-	٥.٦	١١.٩-	١٣.٩
٠.٦-	--	--	--	١.٦	--	--	--	١.٣
الانحاف المحلي ^{١/}								
٣.٤	٢٩.٥-	٧.٩	٢٤.٢-	٢٩.٨	٢٤.٢-	٧.٩	٢٤.٢-	٦٩.٠
١٣.٠	٨.٠	٧.٩	٥.٣	٥.٩	٥.٣	٧.٩	٥.٣	٨.٢
الاستثمارات المحلية ^{١/ ٢/}								
٠.٣-	١٠.١	١.٥-	٩.٩	٢٠.٢	٩.٩	١.٥-	٩.٩	٢٠.٨
١٧.١	١٦.٢	١٤.٣	١٣.٨	١٤.٤	١٣.٨	١٤.٣	١٣.٨	١٠.٨
معدل النمو الاسمى السنوى								
١٣.٠	٨.٠	٧.٩	٥.٣	٥.٩	٥.٣	٧.٩	٥.٣	٨.٢
نسبة إلى الناتج المحلي الإجمالى								
١٣.٠	٨.٠	٧.٩	٥.٣	٥.٩	٥.٣	٧.٩	٥.٣	٨.٢
معدل النمو الاسمى السنوى								
١٣.٠	٨.٠	٧.٩	٥.٣	٥.٩	٥.٣	٧.٩	٥.٣	٨.٢
نسبة إلى الناتج المحلي الإجمالى								
١٣.٠	٨.٠	٧.٩	٥.٣	٥.٩	٥.٣	٧.٩	٥.٣	٨.٢

المصدر: وزارة التخطيط والمتابعة والإصلاح الإدارى.

* بيان مبدئى، وقابل للتعديل. قامت وزارة التخطيط بمراجعة السلسلة الزمنية للناتج المحلي الإجمالى ابتداءً من عام ٢٠١٢/٢٠١١ وحتى عام ٢٠١٤/٢٠١٣ وفقاً للتعداد الاقتصادى. وقد تم مراجعة تقديرات الناتج المحلي الإجمالى، ليبلغ ٢٤٢٩.٨ مليار جنيه في عام ٢٠١٥/٢٠١٤.

-- بيان غير متاح. بداية سلسلة زمنية جديدة وفقاً للتعداد الاقتصادى من قبل وزارة التخطيط.

بيان معدل في ضوء البيانات الحديثة الصادرة عن وزارة التخطيط والمتابعة والإصلاح الإدارى.

١/ قامت وزارة التخطيط والمتابعة والإصلاح الإدارى بمراجعة بيانات الناتج المحلي الإجمالى لعام ٢٠١٥/١٤ على أساس ربع سنوى.

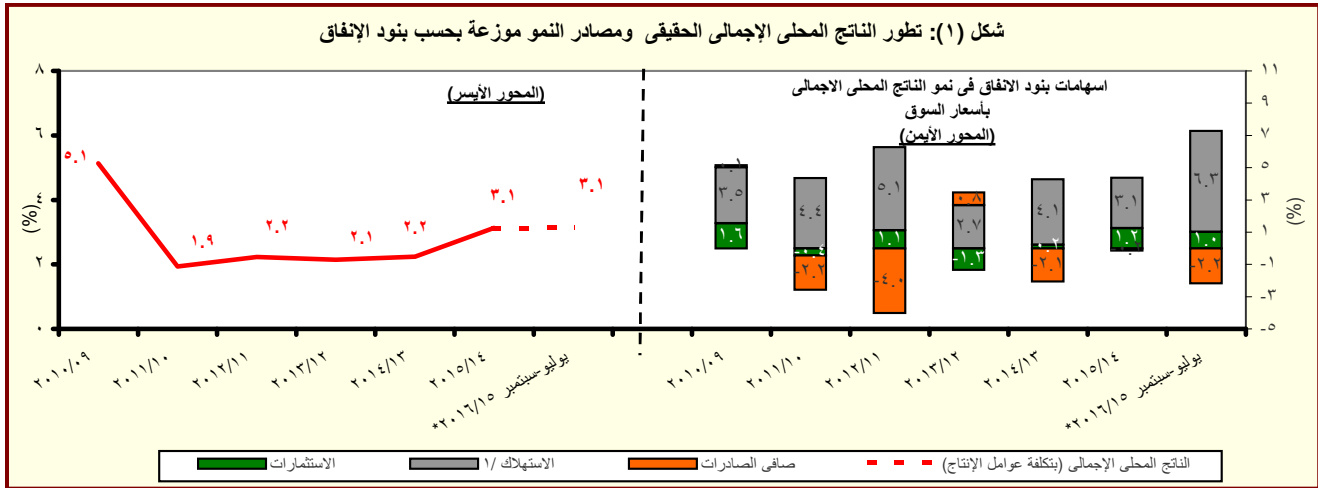
٢/ تم حساب معدلات النمو الحقيقية باستخدام الأسعار الثابتة لعام ٢٠٠٧/٠٦، ولكن بدءاً من عام ٢٠١٣/١٢ تم حساب معدلات النمو باستخدام الأسعار الثابتة لعام ٢٠١٢/١١.

٣/ تشمل نشاط قطاع البترول والغاز الطبيعى.

٤/ تشمل صافى الضرائب غير المباشرة.

٥/ رأس المال الثابت، يشمل التغير فى المخزون.

٦/ بالأسعار الجارية.



المصدر: وزارة التخطيط والمتابعة والإصلاح الإدارى.

* بيان مبدئى، وقابل للتعديل.

١/ متضمن الاستهلاك العام والخاص.

القسم الأول: نظرة عامة على الأداء الإقتصادي والمالى (تابع)

بيان سنوي				بيان سنوي					
أكتوبر - ديسمبر ٢٠١٥	يوليو - سبتمبر ٢٠١٥	أبريل - يونيو ٢٠١٥	أكتوبر - ديسمبر ٢٠١٤	٢٠١٥/١٤	٢٠١٤/١٣	٢٠١٣/١٢	٢٠١٢/١١	٢٠١١/١٠	٢٠١٠/٠٩
				ج . السكان					
٩٠.١	٨٩.٦	٨٩.٠	٨٧.٨	٨٩.٠	٨٦.٧	٨٤.٧	٨٢.٤	٨٠.٤	٧٨.٧
٢.٦	٢.٨	٢.٦	٢.٥	٢.٦	٢.٤	٢.٨	٢.٥	٢.٢	٢.٣
				د . الأسعار المحلية (متوسط الفترة)					
١٠.٦	٨.٥	١١.٨	١٠.٣	١٠.٩	١٠.١	٦.٩	٨.٧	١١.٠	١١.٧
١.٢-	٥.٧-	١.٦-	٠.١	١.٨-	٦.٥	٠.٧	٧.٥	١٥.٩	٥.٠
٩.٣	٩.٣	٩.٣	٩.٧٥	٩.٢٥	٨.٧٥	١٠.٢٥	٩.٥٠	٨.٥٠	٨.٥٠
١١.٤	١١.٣	١١.٤	١١.٦	١١.٤	١٠.٩	١٣.٤	١٣.٤	١٠.٢	٩.٩
٦.٨	٦.٨	٦.٩	٧.٠	٧.٠	٧.٢	٧.٨	٧.٣	٦.٥	٦.٣
٩.٠	٨.٩	٨.٩	٩.٤	٩.١	٨.٨	٩.٥	٩.٤	٩.٠	٨.٣
٧.٨٨	٧.٨١	٧.٦١	٧.١٥	٧.٤٢	٦.٩٧	٦.٤٥	٦.٠٠	٥.٨١	٥.٥١

المصادر: وزارة التخطيط والبنك المركزى المصرى والجهاز المركزى للتعبئة العامة والإحصاء.

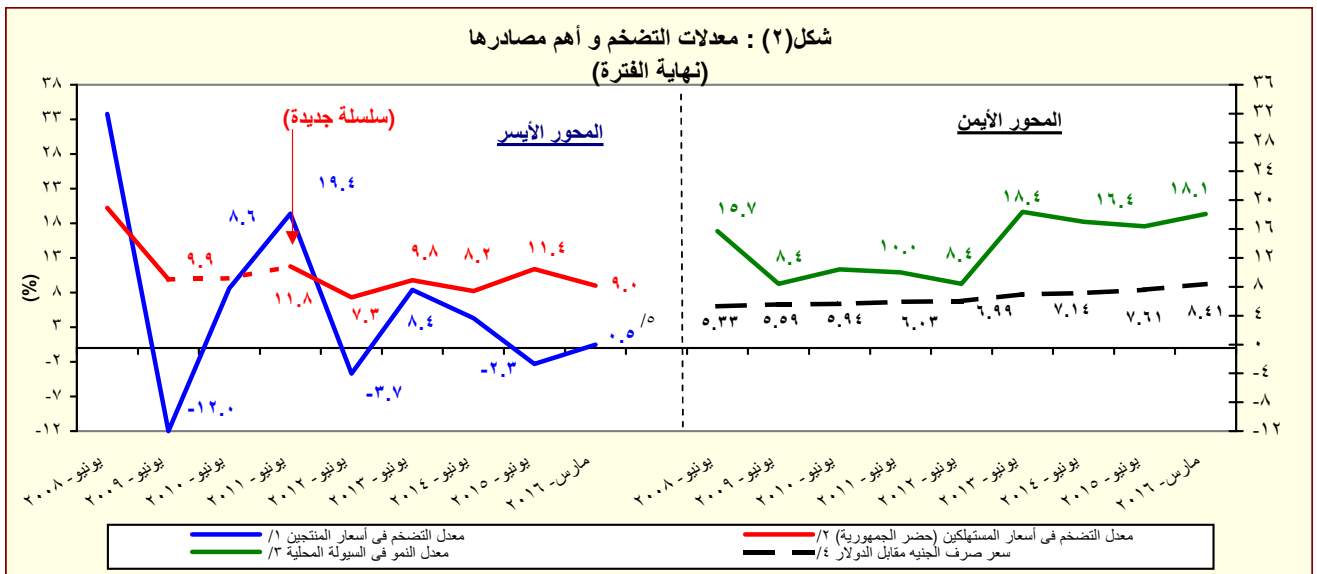
١/ لا يتضمن المصريين المقيمين فى الخارج.

٢/ بدءاً من اغسطس ٢٠٠٩، تم استحداث سلسلة أرقام قياسية جديدة لأسعار المستهلكين (حضر الجمهورية) باستخدام الأوزان المستخرجة من بحث الدخل و الإنفاق و الاستهلاك لعام ٢٠٠٩/٢٠٠٨ مع استخدام بيانات شهر يناير ٢٠١٠ كفترة الأساس. وفيما يخص بيانات ما قبل ذلك التاريخ، فقد استخدمت الاوزان المستخرجة من بحث الدخل والإنفاق والاستهلاك لعام ٢٠٠٥/٢٠٠٤ مع استخدام يناير ٢٠٠٧ كشهر أساس.

٣/ قام الجهاز المركزى للتعبئة العامة والإحصاء بإصدار رقم قياسى جديد لأسعار المنتجين بدءاً من سبتمبر ٢٠٠٧ ليحل محل الأرقام القياسية لأسعار الجملة، وذلك باستخدام أسعار السلع والخدمات للسنة المالية (٢٠٠٥-٢٠٠٤) كفترة أساس لسلسلة الأرقام القياسية، كما تم إستخراج الأوزان باستخدام متوسط عامى (٢٠٠٢-٢٠٠٣، ٢٠٠٣-٢٠٠٤) للقيم الإجمالية للإنتاج الصناعى والزراعى والخدمى.

٤/ البيانات تعكس نهاية الفترة.

٥/ متوسط ميلادى.



المصدر: البنك المركزى المصرى و الجهاز المركزى للتعبئة العامة والإحصاء

١/ تغيير فى السلسلة. تعكس البيانات قبل يونيو ٢٠٠٧ معدلات التضخم وفقاً لأسعار الجملة.

٢/ بدءاً من اغسطس ٢٠٠٩، تم استحداث سلسلة أرقام قياسية جديدة لأسعار المستهلكين (حضر الجمهورية) باستخدام الأوزان المستخرجة من بحث الدخل و الإنفاق و الاستهلاك لعام ٢٠٠٩/٢٠٠٨ مع استخدام بيانات شهر يناير ٢٠١٠ كفترة الأساس. وفيما يخص بيانات ما قبل ذلك التاريخ، فقد استخدمت الاوزان المستخرجة من بحث الدخل والإنفاق والاستهلاك لعام ٢٠٠٥/٢٠٠٤ مع استخدام يناير ٢٠٠٧ كشهر أساس.

٣/ يعرف إجمالى السيولة المحلية كإجمالى صافى الأصول الأجنبية وصافى الأصول المحلية لدى الجهاز المصرفى (فى جانب الأصول) ، أو كجملة المعروض النقدى وأشباه النقود لدى الجهاز المصرفى (فى جانب الخصوم).

٤/ يعكس البيان متوسط شهري.

٥/ تعكس بيانات الرقم القياسى لأسعار المنتجين عن شهر يناير ٢٠١٦.

القسم الأول: نظرة عامة على الأداء الإقتصادي والمالي (تابع)

يوليو-مارس ٢٠١٦/١٥	٢٠١٦/٢٠١٥	*٢٠١٥/٢٠١٤	٢٠١٤/١٣	٢٠١٣/١٢	٢٠١٢/١١	٢٠١١/١٠	٢٠١٠/٠٩
٢٠١٦/١٥	موازنة	ختامى مبدئى	قطعى				
٥. مؤشرات المالية العامة ^{١/٣}							
١- قطاع الموازنة العامة (بالمليون جنيه) ^{٤/١}							
إجمالى الإيرادات	٢٦٨,١١٤	٢٦٥,٢٨٦	٣٠٣,٦٢٢	٣٥٠,٣٢٢	٤٥٦,٧٨٨	٤٦٥,٢٤١	٦٢٢,٢٧٧
إجمالى المصروفات	٣٦٥,٩٨٧	٤٠١,٨٦٦	٤٧٠,٩٩٢	٥٨٨,١٨٨	٧٠١,٥١٤	٧٣٣,٣٥٠	٨٦٤,٥٦٤
العجز الأولى ^{١/٥}	٢٥,٧٠٥	٤٩,٣٨٣	٦٢,٢٦٤	٩٢,٧٢٤	٨٢,٢٨٩	٨٦,٤٢٢	٧,٠٤٩
العجز النقدى ^{١/٦}	٩٧,٨٧٢	١٣٦,٥٨٠	١٦٧,٣٧٠	٢٣٧,٨٦٥	٢٤٤,٧٢٧	٢٦٨,١٠٩	٢٤٢,٢٨٧
العجز الكلى	٩٨,٠٣٨	١٣٤,٤٦٠	١٦٦,٧٠٥	٢٣٩,٧١٩	٢٥٥,٤٣٩	٢٧٩,٤٣٠	٢٥١,٠٩٣
٢- قطاع الموازنة العامة ^{٤/١} (معدل نمو سنوى)							
إجمالى الإيرادات	-٥.١	-١.١	١٤.٥	١٥.٤	٣٠.٤	١.٩	١٣.٤
الإيرادات الضريبية	٤.٥	١٢.٧	٨.٠	٢١.١	٣.٧	١٧.٥	١٦.٠
الإيرادات غير الضريبية	-١٨.٢	-٢٥.٠	٣١.٤	٣.١	٩٨.١	-١٨.٩	٨.٤
إجمالى المصروفات (ومنها):	٤.١	٩.٨	١٧.٢	٢٤.٩	١٩.٣	٤.٥	٩.٥
الأجور وتعويضات العاملين	١٢.١	١٢.٨	٢٧.٦	١٦.٤	٢٤.٩	١١.١	٥.٢
الفوائد المدفوعة	٣٧.٠	١٧.٦	٢٢.٨	٤٠.٧	١٧.٨	١١.٥	٢٢.٦
٣- قطاع الحكومة العامة (مليون جنيه) ^{١/٧}							
إجمالى الإيرادات	٣٠٣,٣٧٤	٣٠٢,٠١٠	٣٤٨,٨٦٤	٤٠٣,٦٣٧	٤٠٩,٤٤٩	--	--
إجمالى المصروفات	٣٩٦,٦٩٣	٤٤٠,٤١١	٥١٦,٤٢٢	٦٤٤,٠٨٠	٧٥٩,٨٤٧	--	--
العجز الكلى	٩٨,٧٩٦	١٣٤,١٣٨	١٦٥,٦٩٢	٢٤٦,٨٥٣	٣٥٤,٧١٦	--	--
٤ - نسبة إلى الناتج المحلى الإجمالى ^{١/٨}							
قطاع الموازنة العامة ^{١/٥}							
إجمالى الإيرادات	٢٢.٢	١٩.٣	١٨.٣	١٩.٠	٢١.٧	١٩.١	٢٢.٠
الإيرادات الضريبية	١٤.١	١٤.٠	١٢.٥	١٣.٦	١٢.٤	١٢.٦	١٤.٩
الإيرادات غير الضريبية	٨.١	٥.٣	٥.٨	٥.٤	٩.٣	٦.٦	٧.١
إجمالى المصروفات (ومنها):	٣٠.٣	٢٩.٣	٢٨.٤	٣١.٩	٣٣.٤	٣٠.٢	٣٠.٥
الاجور وتعويضات العاملين	٧.١	٧.٠	٧.٤	٧.٨	٨.٥	٨.٢	٧.٧
الفوائد المدفوعة	٦.٠	٦.٢	٦.٣	٨.٠	٨.٢	٧.٩	٨.٦
العجز الأولى ^{١/٥}	٢.١	٣.٦	٣.٨	٥.٠	٣.٩	٣.٦	٠.٢
العجز النقدى ^{١/٦}	٨.١	١٠.٠	١٠.١	١٢.٩	١١.٦	١١.٠	٨.٦
العجز الكلى	٨.١	٩.٨	١٠.١	١٣.٠	١٢.٢	١١.٥	٨.٩
الحكومة العامة ^{١/٧}							
العجز الأولى ^{١/٥}	٣.٠	٤.٢	٤.٤	٦.٠	٤.٥	--	--
العجز الكلى	٨.٢	٩.٨	١٠.٠	١٣.٤	١٢.١	--	--

المصدر: وزارة المالية

* ختامى مبدئي .

-- بيان غير متاح

١/ يرجع الانخفاض في الإيرادات غير الضريبية إلى تراجع الموارد الاستثنائية من المنح لتبلغ حوالى ٢٥.٤ مليار جنيه فقط خلال العام المالى ٢٠١٥/٢٠١٤، وذلك مقابل منح بلغت نحو ٩٥.٩ مليار جنيه خلال العام المالى ٢٠١٤/٢٠١٣.

٢/ تعكس بيانات الموازنة بموجب القرار الجمهوري رقم ٣٢ لعام ٢٠١٥.

٣/ تم إعادة تبويب فـعـلـيـات الموازنة العامة لتتفق مع معايير صندوق النقد الدولي والمعروفة بـ GFS ٢٠٠١ (على أساس نقدي).

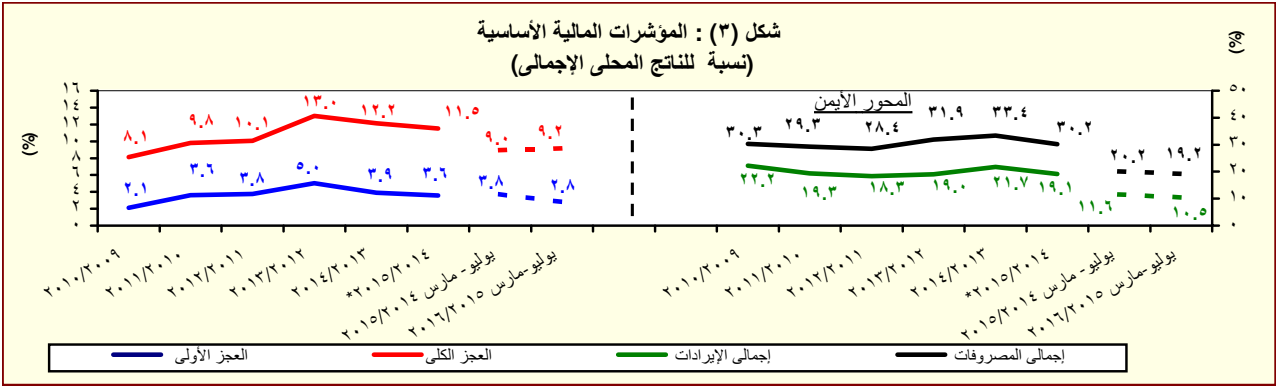
٤/ يشمل قطاع موازنة الجهاز الإدارى و المحليات، والهيئات الخدمية العامة.

٥/ العجز الكلى مخصصاً منه الفوائد المدفوعة.

٦/ العجز الكلى بدون صافي حيازة الأصول المالية.

٧/ يشمل المعاملات المالية لكل من أجهزة الموازنة العامة، وبنك الإستثمار القومى، وصناديق التأمين والمعاشات ، ومع مراعاة إستبعاد كافة المعاملات البيئية للجهات الثلاث لمنع إزدواجية الحساب.

٨/ قامت وزارة التخطيط والمتابعة والإصلاح الإدارى بمراجعة السلسلة الزمنية للناتج المحلى الإجمالي ابتداءً من عام ٢٠١٢/٢٠١١ وحتى عام ٢٠١٤/٢٠١٣ وفقاً للتعداد الإقتصادى للعام المالى ٢٠١٣/٢٠١٢ والذى ساعدت نتائجه في تحقيق قدر أكبر من شمولية المنشآت بالإضافة إلى تحسين تقديرات حجم القطاع غير الرسمى. وقد تم مراجعة تقديرات الناتج المحلى الإجمالي ليبلغ ٢٤٢٩.٨ مليار جنيه في عام ٢٠١٥/٢٠١٤. وجدير بالذكر أنه قد تم حساب المؤشرات الربع سنوية باستخدام بيانات الناتج المحلى الإجمالي للعام بأكمله. كما تم مراجعة تقديرات الناتج المحلى الإجمالي مؤخراً لتصبح ٢٧٧١.٣ مليار جنيه في عام ٢٠١٦/٢٠١٥، بدلاً من تقديرات سابقة بنحو ٢٨٣٣.٤ مليار جنيه فى ضوء الأداء الفعلى لأهم المؤشرات الاقتصادية خلال الفترة يوليو - ديسمبر ٢٠١٦/٢٠١٥.



المصدر: وزارة المالية

* ختامى مبدئي .

القسم الأول: نظرة عامة على الأداء الإقتصادي والمالى (تابع)

بيان سنوى					بيان سنوى				
ديسمبر-٢٠١٥	سبتمبر-٢٠١٥*	مارس-٢٠١٥	ديسمبر-٢٠١٤		يونيو-٢٠١٥	يونيو-٢٠١٤	يونيو-٢٠١٣	يونيو-٢٠١٢	يونيو-٢٠١١
١. ملخص الدين العام المحلى									
(بالمليون جنيه، رصيد نهاية الفترة)^{١/}									
١-إجمالي الدين المحلى لأجهزة الموازنة العامة^{٢/}									
٢,٣٦٨,٤٥٥	٢,٢٤٨,٧٥٠	١,٩٩٨,٢٠٠	١,٨٩٥,١٨٧		٢,٠٨٤,٧٤٨	١,٦٩٩,٩٤٦	١,٤٤٤,٣٧٠	١,١٥٥,٣١٢	٩٦٧,٢٩٠
(٢٥.٠)	(٢٥.٢)	(٢٤.٦)	(٢٢.٨)		(٢٢.٦)	(١٧.٧)	(٢٥.٠)	(١٩.٤)	(١٩.٧)
٢٤٨,٢٩٨	٢٤٤,٤٠٣	٢١٧,٥٤٢	٢٠٣,٣٥٤	٣/	٢١٨,٥٦٠	١٦١,٤٨٥	١٨٣,٢٣٠	١٤٤,٧٨٨	١٥٩,١٧٨
(٢٢.١)	(٢٤.٩)	(٢٦.٨)	(٣٠.١)		(٣٥.٣)	-(١١.٩)	(١١.٢)	(٣.٥)	(١٠.١)
٢,١٢٠,١٥٧	٢,٠٠٤,٣٤٧	١,٧٨٠,٦٥٨	١,٦٩١,٨٣٣		١,٨٦٦,١٨٨	١,٥٣٨,٤٦١	١,٢٦١,١٤٠	٩٩٠,٥٢٤	٨٠٨,١١٢
(٢٥.٣)	(٢٤.١)	(٢٣.٢)	(٢٢.٠)		(٢١.٣)	(٢٢.٠)	(٢٧.٣)	(٢٢.٦)	(٢١.٧)
٢,١٩٩,٥٨٩	٢,١٠٩,٦٥٠	١,٨٧٦,٥٠٢	١,٧٨٥,٤٧٤		١,٩٦٣,١٢٥	١,٥٩٧,٨٧٠	١,٣٦٣,٦٨٦	١,٠٨٧,٩٤٥	٨٨٩,٠٤٥
(٢٣.٢)	(٢٥.١)	(٢٤.٨)	(٢٣.٦)		(٢٢.٩)	(١٧.٢)	(٢٥.٣)	(٢٢.٤)	(٢١.٢)
٢١٨,٤٣٤	٢٦٣,٥٣٣	٢٢٦,٩١٣	٢١٧,٥٤٥		٢٣١,٠٠٤	١٧٢,٦٧٨	١٩١,٣٩٥	١٢٣,٢٩٢	١٦٦,٥٢٧
(٢٣.٤)	(٣٢.٨)	(٣٨.٥)	(٢٩.٧)		(٣٣.٨)	-(٩.٨)	(١٠.٤)	(٤.١)	(٥.٠)
١,٩٣١,١٥٥	١,٨٤٦,١١٧	١,٦٤٣,٥٨٩	١,٥٦٧,٩٢٩		١,٧٣٢,١٢١	١,٤٢٥,١٩٢	١,١٧٢,٢٩١	٩١٤,٦٥٣	٧٢٢,٥١٨
(٢٣.٢)	(٢٤.١)	(٢٣.١)	(٢٢.٨)		(٢١.٥)	(٢١.٦)	(٢٨.٢)	(٢٦.٦)	(٢٥.٧)
٢,٢٤٠,٦٨٣	٢,١٣٩,٧٩٦	١,٨٩٢,٤٤٢	١,٧٨٦,١٠٠		١,٩٨٠,٩٦٩	١,٦٤٨,٥٢١	١,٤١٠,٦٤٣	١,١٢٩,٠٣٠	٩٣٢,٤٦٠
(٢٥.٥)	(٣٨.٢)	(٢٢.٥)	(١٩.٩)		(٢٠.٢)	(١٦.٩)	(٢٤.٩)	(٢١.١)	(٢١.١)
٣٣١,٠٠٧	٣١٩,٧٥١	٢٨٢,٧٩٣	٢٥٢,٧٨٠		٢٨٦,٣٣٥	٢٠٧,٥٣٤	٢٢٠,٠٣٥	١٩٨,٠٦٦	١٩١,١١٦
(٣٠.٩)	(٤٦.٥)	(٤٤.٢)	(٢٩.٥)		(٣٨.٠)	-(٥.٧)	(١١.١)	(٣.٦)	(١٢.٣)
١,٩٠٩,٦٧٦	١,٨٢٠,٠٤٥	١,٦٠٩,٦٤٩	١,٥٣٣,٣٢٠		١,٦٩٤,٦٣٤	١,٤٤٠,٩٨٧	١,١٩٠,٦٠٨	٩٢٠,٩٦٤	٧٤١,٣٤٤
(٢٤.٥)	(٢٥.٤)	(١٩.٤)	(١٨.٥)		(١٧.٦)	(٢١.٠)	(٢٧.٩)	(٢٥.٦)	(٢٣.٦)
٢,٥٥٥,٠١١	٢,٤٣٠,٥٣٧	٢,١٧٦,٧٣٢	٢,٠٧٤,٣٤٩		٢,٢٧٥,٨٤٠	١,٩٠٤,٨١٠	١,٦٤١,٥٠٢	١,٣٠٨,٣٩١	١,١٢٦,٠٢٤
(٢٢.٧)	(٢١.٨)	(٢٠.٥)	(١٨.٨)		(١٩.٥)	(١٦.٠)	(٢٥.٥)	(١٦.٢)	(١٧.٩)
٢. إجمالى الدين العام الخارجى									
(مليون دولار، رصيد نهاية الفترة)									
٤٧,٧٩٢	٤٦,١٤٨	٣٩,٨٥٣	٤١,٣٢٤		٤٨,٠٦٣	٤٦,٠٦٧	٤٣,٢٣٣	٣٤,٣٨٥	٣٤,٩٠٦
٢٣,٨٠٦	٢٣,٨٣٦	٢٤,٠٤١	٢٥,٠٨٢		٢٥,٧٠٧	٢٩,٠٥٤	٢٨,٤٩٠	٢٥,٥٩٤	٢٧,٠٩٢
٢٣,٩٨٦	٢٢,٣١٢	١٥,٨١٢	١٦,٢٤٢		٢٢,٣٥٦	١٧,٠١٣	١٤,٧٤٤	٨,٧٩٠	٧,٨١٤
٣. خدمة الدين الحكومى^{٤/}									
(مليون جنيه، تدفقات)									
٢١٦,٣١٨	١٢٢,٢٩٤	٢٧٣,٢٤٧	١٨٤,٩٢٤		٤٢٩,٤٧٤	٢٨٠,٦٩٧	٢١٨,٢٥٧	١٤٠,٩١٦	١١٧,٢٥١
١١٤,٠٠٣	٥٠,٧٠٤	٢٣٨,٥٦٦	١٥٦,٥٦٦		٣٩٢,٠٦٣	٢٦٢,٠٨٤	٢٠٣,١٧٣	١٢٢,٣٢٢	١٠٤,٦٢٥
١٠٢,٣١٥	٧١,٥٨٩	٣٤,٦٨١	٢٨,٣٥٨		٣٧,٤١٢	١٨,٦١٣	١٥,٠٨٤	١٨,٥٩٤	١٢,٦٢٧
ملاحظات (نسبة إلى الناتج المحلى الإجمالى)^{٥/}									
٨٥.٥%	٨١.١%	٨٢.٢%	٧٨.٠%		٨٥.٨%	٨٠.٩%	٧٨.٣%	٦٩.٧%	٧٠.٥%
٧٦.٥%	٧٢.٣%	٧٣.٣%	٦٩.٦%		٧٦.٨%	٧٣.٢%	٦٨.٤%	٥٩.٨%	٥٨.٩%
٧٩.٤%	٧٦.١%	٧٧.٢%	٧٣.٥%		٨٠.٨%	٧٦.٠%	٧٤.٠%	٦٥.٧%	٦٤.٨%
٦٩.٧%	٦٦.٦%	٦٧.٦%	٦٤.٥%		٧١.٣%	٦٧.٨%	٦٣.٦%	٥٥.٢%	٥٢.٧%
٨٠.٩%	٧٧.٢%	٧٧.٩%	٧٣.٥%		٨١.٥%	٧٨.٤%	٧٦.٥%	٦٨.٢%	٦٨.٠%
٦٨.٩%	٦٥.٧%	٦٦.٢%	٦٣.١%		٦٩.٧%	٦٨.٦%	٦٤.٦%	٥٦.٢%	٥٤.١%
٩١.٨%	٨٧.٧%	٨٩.٦%	٨٥.٤%		٩٣.٧%	٩٠.٦%	٨٩.٠%	٧٩.٠%	٨٢.١%
١٣.٥%	١٣.٠%	١٢.٥%	١٢.١%		١٥.٠%	١٥.٧%	١٦.٤%	١٢.٥%	١٥.٢%
٦.٧%	٦.٧%	٧.٥%	٧.٤%		٨.٠%	٩.٩%	١٠.٨%	٩.٣%	١١.٨%

المصدر: وزارة المالية و البنك المركزى المصرى.

() معدل النمو عن العام السابق.

* بيان مبدئى، خاضع للمراجعة.

١/ تمكّن البيانات رصيد الدين المحلى ثلاث مستويات تجميعية هي: الدين المحلى لأجهزة الموازنة العامة، الدين المحلى للمجمّع للحكومة العامة، والدين العام المحلى المجمع. يشمل الدين المحلى لأجهزة الموازنة العامة أرصدة الدين المستقّة على وحدات الجهاز الإدارى، وحدات الإدارة المحلية، والهيئات الخدمية. ويتضمن الدين المحلى للمجمّع المستحق على أجهزة الموازنة العامة أرصدة الدين المجمع المستحق على أجهزة الموازنة العامة للدولة وبنك الإستثمار القومى وصناديق التأمين الإجتماعى. أما عن الدين العام المحلى فيشمل أرصدة الدين المحلى المجمع لكل من الحكومة العامة والهيئات الإقتصادية.

٢/ يمثل المديونية المستقّة على أجهزة الموازنة العامة (وحدات الجهاز الإدارى، وحدات الإدارة المحلية، والهيئات الخدمية).

٣/ جدير بالذكر ان التراجع فى ودائع أجهزة الموازنة العامة ترجع الى استخدام حوالى ٦٠ مليار جنيه وفقاً للقرار الجمهورى رقم ١٠٥ لعام ٢٠١٣.

٤/ يمثل رصيد الدين المجمع المستحق على أجهزة الموازنة العامة للدولة و بنك الإستثمار القومى وصناديق التأمين الإجتماعى بعد إستبعاد المديونيات والعلاقات الداخلية فيما بين القطاعات الثلاثة و التى تتمثل فى إقتراض أجهزة الموازنة العامة من بنك الإستثمار القومى، سندات وزارة المالية لدى صناديق التأمين الإجتماعى و بنك الإستثمار القومى،سندات صناديق التأمين الإجتماعى و أخيراً إقتراض بنك الإستثمار القومى من صناديق التأمين الإجتماعى.

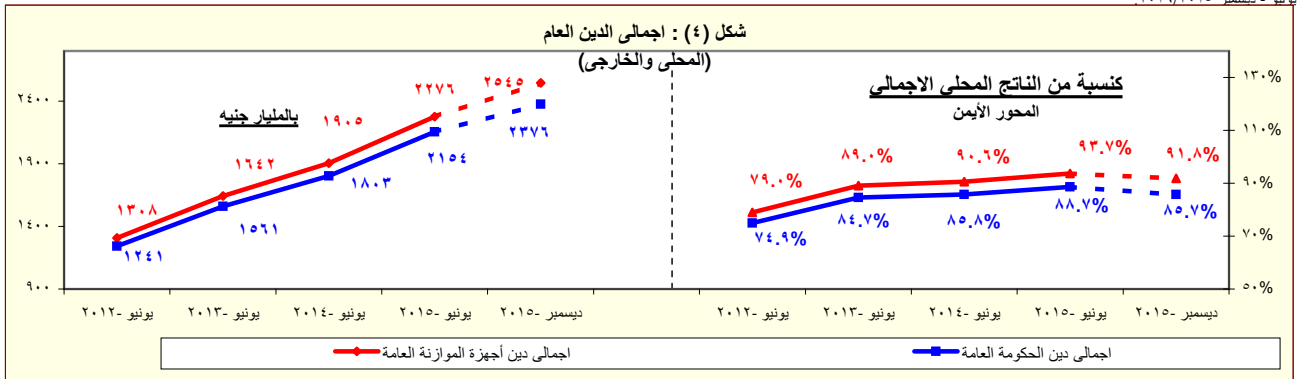
٥/ يمثل رصيد الدين المجمع المستحق على الحكومة العامة والهيئات الإقتصادية بعد إستبعاد إقتراض الهيئات الإقتصادية من بنك الإستثمار القومى، وإقتراض أجهزة الموازنة من الهيئات الإقتصادية.

٦/ ودائع الحكومة العامة والهيئات الإقتصادية بعد إستبعاد ودائع صناديق التأمين الإجتماعى وإقتراض قطاع الموازنة من الهيئات الإقتصادية.

٧/ يشمل إجمالى دين أجهزة الموازنة العامة الدين الخارجى الذى تتولّى وزارة المالية خدمته طبقاً للجهات الدانئة.

٨/ البيان الربع سنوى لخدمة الدين الحكومى يعكس التدفقات التراكمية لخدمة الدين منذ بداية العام المالى .

٩/ قامت وزارة التخطيط والمتابعة والإصلاح الإدارى بمراجعة السلسلة الزمنية للناتج المحلى الإجمالى ابتداءً من عام ٢٠١٢/٢٠١١ وحتى عام ٢٠١٤/٢٠١٣ وفقاً للتعداد الإقتصادى للعام المالى ٢٠١٣/٢٠١٢ والذى ساعدت نتائجه فى تحقيق قدر أكبر من شمولية المنشآت بالإضافة إلى تحسين تقديرات حجم القطاع غير الرسمى. وقد تمّ مراجعة تقديرات الناتج المحلى الإجمالى ليبلغ ٢٤٢٩.٨ مليار جنيه فى عام ٢٠١٥/٢٠١٤. وجدير بالذكر أنه قد تمّ حساب المؤشرات الربع سنوية باستخدام بيانات الناتج المحلى الإجمالى للعام بأكمله. كما تمّ مراجعة تقديرات الناتج المحلى الإجمالى مؤخراً لتصبح ٢٧٧١.٣ مليار جنيه فى عام ٢٠١٥/٢٠١٦، بدلاً من تقديرات سابقة بنحو ٢٨٣٣.٤ مليار جنيه فى ضوء الأداء الفعلى لأهم المؤشرات الإقتصادية خلال الفترة يوليو - ديسمبر ٢٠١٦/٢٠١٥.



المصدر: وزارة المالية - البنك المركزى المصرى.

* بيان مبدئى

القسم الأول: نظرة عامة على الاداء الإقتصادي والمالى (تابع)

بيان سنوى					أحدث بيان متاح			
٢٠١١/١٠	٢٠١٢/١١	٢٠١٣/١٢	٢٠١٤/١٣	٢٠١٥/١٤	أكتوبر-١٥	نوفمبر-١٥	ديسمبر-١٥	يناير-١٦*
ز. المؤشرات النقدية (نهاية الفترة)								
مليون جنيه								
٢٥٠,٩٩٢	٢٦٣,٦٦٨	٣١٧,٩٤٤	٣٦٤,٤٧٣	٤٨٥,٨٧٦	٤٢٥,٣٨٦	٤٣١,٦٦٥	٤٢٠,٦٣٨	٤١٨,٨٨١
نقد الاحتياط ^{١/}								
١,٠٠٩,٤١١	١,٠٩٤,٤٠٨	١,٢٩٦,٠٨٦	١,٥١٦,٦٠١	١,٧٦٥,٤٩٢	١,٨٦٨,١٧٤	١,٨٧٦,٨٢٨	١,٩٠٥,٤٦٤	١,٩٠٩,٤٢٢
إجمالي السيولة								
٢٤٨,٧٠٧	٢٧٤,٥١٠	٣٤٤,١٠٠	٤١٠,٥٥٤	٤٩٩,٠٦٥	٥١٩,٣٤٤	٥١٥,٠٦٩	٥٢٠,٥٩٢	٥١٧,٩٣٢
المعروض النقدى ^{٢/}								
٧٦٠,٧٠٤	٨١٩,٨٩٨	٩٥١,٩٨٦	١,١٠٦,٠٤٧	١,٢٦٦,٤٢٧	١,٣٤٨,٨٣٠	١,٣٦١,٧٥٩	١,٣٨٤,٨٧٢	١,٣٩١,٤٩٠
أشباه النقود ^{٣/}								
معدل النمو السنوى								
٢٣.٦	٥.١	٢٠.٦	١٤.٦	٣٣.٣	١٥.٤	١٨.٨	١٥.٩	١٢.٦
نقد الاحتياط ^{١/}								
١٠.٠	٨.٤	١٨.٤	١٧.٠	١٦.٤	١٩.٧	١٩.٣	١٨.٦	١٧.٣
إجمالى السيولة (معدل النمو الإسمى)								
١٠.٢-	٣٧.٨-	٢١.٨-	٣.٣-	٥٦.٨-	٩٣.٣-	١٠٩.٧-	١٢٠.٤-	١٣٦.٣-
صافى الأصول الأجنبية ^{٤/}								
١٩.٠	٢٣.٩	٢٥.٢	١٩.١	٢٢.٧	٢٨.٤	٢٨.٣	٢٦.٣	٢٤.٨
صافى الأصول المحلية ^{٤/}								
٠.٨	٧.٣	٩.٨	٧.٤	١٦.٧	١٦.١	١٦.٣	١٧.٥	١٥.٣
صافى المطلوبات من القطاع الخاص ^{٥/}								
١.٨-	١.١	٨.٦	٨.٨	٥.٠	١٠.٠	٨.٢	٧.٥	٧.٢
إجمالى السيولة (معدل النمو الحقيقى)								
معدلات الإقراض إلى الودائع ^{١/}								
٣٤.٠	٢٨.٣	٢٨.٢	٢٢.٨	٢٦.٣	٣٤.٤	٣٤.٤	٣٣.٦	٣٣.١
القطاع الحكومى								
٥١.٢	٥٢.١	٤٨.٣	٤٣.٦	٤٣.٨	٤٣.٢	٤٣.١	٤٢.٨	٤٣.٠
القطاع غير الحكومى								
٤٦.٤	٤٨.٧	٤٥.١	٤٠.١	٣٨.٤	٣٧.٥	٣٨.٢	٣٨.٢	٣٨.٦
بالعملة المحلية								
٦٩.٠	٦٥.١	٥٩.٩	٥٨.٥	٦٨.٣	٦٨.٩	٦٥.٩	٦٤.٤	٦٤.٣
بالعملة الأجنبية								
مؤشرات:								
٤.٠٢	٤.١٥	٤.٠٨	٤.١٦	٣.٦٣	٤.٣٩	٤.٣٥	٤.٥٣	٤.٥٦
مضاعف السيولة المحلية ^{٢/}								
١.٤٢	١.٥٧	١.٥٤	١.٤٩	١.٤٨	١.٦٢	١.٦١	١.٥٨	١.٥٧
معدل دوران النقود (وسطى) ^{٨/}								
١٧.٥	١٧.٠	١٧.٣	١٥.٦	١٤.٩	١٥.٠	١٤.٧	١٤.٥	١٤.٥
معدل الدورلة فى السيولة المحلية ^{٩/}								
٢٤.٠	٢٣.٩	٢٤.٤	٢٣.٤	٢١.٠	٢٠.١	١٩.٤	١٩.٢	١٩.٢
معدل الدورلة فى الودائع ^{١٠/}								
٧٣.٦	٦٦.١	٧٠.٣	٧٢.٢	٧٢.٧	٦٧.٤	٦٧.٧	٦٨.٨	٦٨.٩
نسبة إجمالى السيولة / الناتج المحلى الإجمالى								

المصادر: البنك المركزى المصرى وحسابات وزارة المالية.
* مبدئى.

١/ تتضمن النقود المتداولة خارج البنك المركزى بالإضافة إلى ودائع البنوك لدى البنك المركزى بالجنيه المصرى.

٢/ يتضمن النقود المتداولة خارج الجهاز المصرى بالإضافة إلى الودائع الجارية بالعملة المحلية. لا تتضمن الشيكات والحوالات تحت التحصيل.

٣/ تتضمن الودائع الجارية بالعملة الاجنبية والودائع غير الجارية بالعملات المحلية والاجنبية .

٤/ تم تفعيل إتفاقية الحساب المجد بين البنك المركزى ووزارة المالية فى يونيو ٢٠٠٨، مما أدى الى إهلاك جزء من السندات الصادرة عن وزارة المالية لصالح البنك المركزى.

٥/ يتضمن المطلوبات من القطاع الخاص و القطاع العائلى.

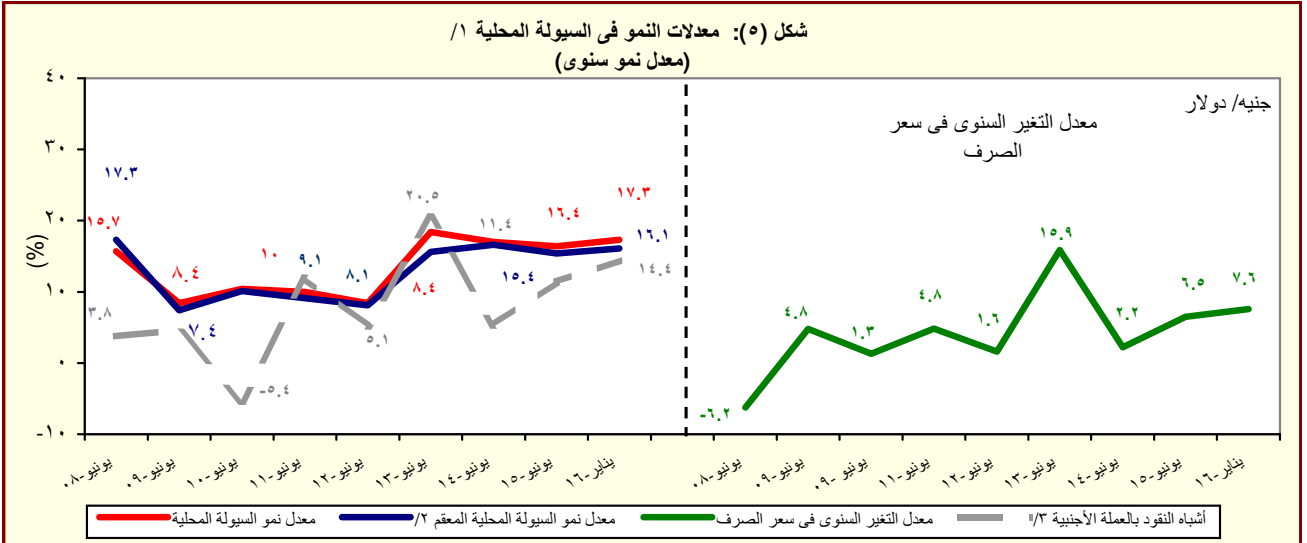
٥/ لا تتضمن كل من الودائع لدى البنك المركزى والقروض الممنوحة من قبل البنك المركزى.

٦/ إجمالى السيولة المحلية / نقد الاحتياط.

٧/ الناتج المحلى الإجمالى / متوسط إجمالى السيولة المحلية (M٢). متوسط إجمالى السيولة المحلية = $\frac{1}{2} [(M٢) t + (M٢) t - 1]$.

٨/ يمثل نسبة الودائع الجارية و غير الجارية بالعملات الأجنبية إلى إجمالى السيولة المحلية. لا تتضمن كل من ودائع غير المقيمين (جزء من صافى الأصول الأجنبية) والودائع الحكومية.

٩/ يمثل نسبة الودائع الحكومية و غير الحكومية بالعملات الأجنبية إلى إجمالى الودائع لدى البنوك. غير متضمن ودائع البنوك لدى البنك المركزى.



المصدر: البنك المركزى المصرى وحسابات وزارة المالية.

١/ إجمالى السيولة المحلية تتكون من المعروض النقدى وأشباه النقود.

٢/ معدل النمو فى السيولة المحلية باستخدام سعر الصرف الثابت، ويتم حسابه عن طريق تطبيق سعر الصرف السائد فى نفس الفترة من العام السابق للفترة الحالية.

٣/ الودائع الجارية و غير الجارية بالعملات الأجنبية .

القسم الأول: نظرة عامة على الأداء الإقتصادي والمالى (تابع)

بيان سنوي				بيان سنوي				
مارس-١٥	يونيو-١٥	سبتمبر-١٥	ديسمبر-١٥	٢٠١١/١٠	٢٠١٢/١١	٢٠١٣/١٢	٢٠١٤/١٣	٢٠١٥/١٤
ى- القطاع المالى والاستثمارات								
١٧.١	١٦.٤	١٤.٢	١٤.٠	١٤.٤	١٤.٠	١٤.٠	١٤.٠	١٤.٠
إجمالي الاستثمارات المحلية (نسبة إلى الناتج المحلى الإجمالي) ^{١/}								
٠.٩	١.٥	١.٥	١.٦	٢.٢	١.٦	١.٥	١.٦	٠.٩
الاستثمارات الأجنبية المباشرة (نسبة إلى الناتج المحلى الإجمالي) ^{٢/ ١/}								
مؤشرات سوق المال (نهاية العام الميلادى) ^{٣/}								
٦.٥	١٠-	١٤	١٠	٤-	١٠	١٤	١٠	١٠.٢
العائد على مؤشر EGX-٣٠								
٠.٦	١.٤	٢.٠	٠.٨	٢.٢	٠.٨	٢.٠	١.٣	١.٦
معدل تذبذب مؤشر EGX-٣٠								
٤٨٨	٢٨٨	٣٧٦	٤٢٧	٥٠٠	٤٢٧	٣٧٦	٤٤٩	٤٣٠
رأس المال السوقى (مليار جنيه) ^{٤/}								
٣٥.٦	١٧.٤	٢٠.٤	٢٠.٣	٢٠.٦	٢٠.٣	٢٠.٤	٢٠.٠	١٥.٥
راس المال السوفى (نسبة إلى الناتج المحلى الإجمالي) ^{٥/}								
٣.١	١.٧	٢.٣	٢.١	٣.٣	٢.١	٢.٣	١.٧	٢.٦
معدل دوران الأسهم ^{٦/}								
٢٣.٦	٢٥.٧	٢٠.٧	١٢.٩	١٧.٦	١٢.٩	٢٠.٧	٢٤.٨	٨.٨
معاملات الأجانب (نسبة من إجمالى قيمة التداول)								
١٤.٧	١٠.٥	١٢.٤	١٤.٨	٢٠.٢	١٤.٨	١٢.٤	٢٢.٣	١٣.٧
مضاعف الربحية ^{٧/}								
٧.١	١٠.٤	٨.٦	٦.٦	٩.٣	٦.٦	٨.٦	٧.٢	٧.٧
عائد السهم (%) ^{٨/}								
٢٢٦,٧٩٩	٢٤٨,٨٦٩	٣٢٥,٨٣٥	٣٥٢,٢٠٠	٥١٢,١٦٨	٣٥٢,٢٠٠	٣٢٥,٨٣٥	٦٠٢,٤٠١	٦٩٦,٥٤١
سندات مقيدة (مليون جنيه)								
القطاع المصرفى (مليون جنيه): ^{٩/}								
١,٢٦٩,٦٩٠	١,٣٦٦,١٦٠	١,٥٦٣,٨٤٩	١,٨١٦,٨٧٣	٢,١٩٨,٩٧٩	١,٨١٦,٨٧٣	١,٥٦٣,٨٤٩	٢,٤٠٥,٥٣٦	٢,٤٨٥,٥٠١
إجمالى الأصول								
٤٧٤,١٣٩	٥٠٦,٧٣٦	٥٤٩,١٢٠	٥٨٧,٨٥٢	٧١٧,٩٩٩	٥٨٧,٨٥٢	٥٤٩,١٢٠	٧٧١,٦٢٩	٧٩١,٤٩٩
إجمالى أرصدة الإقراض و الخصم								
٥٩,٠٤٩	٦٧,٣٤٥	٧٢,٠٦١	٧٧,٥٥٥	٩٢,٥٥٠	٧٧,٥٥٥	٧٢,٠٦١	٩٣,٦٠٢	٩٦,٤٦٨
رأس المال								
٩٥٧,٠٣٧	١,٠٢٣,٥١٧	١,١٨٦,٩٨٥	١,٤٢٩,٤٣٢	١,٧٣٤,١٧٨	١,٤٢٩,٤٣٢	١,١٨٦,٩٨٥	١,٨٣٧,٧٤٤	١,٩٠٨,٦٧٦
إجمالى الودائع								
١٠.٥	٩.٨	٩.٣	٨.٥	٧.٦	٨.٥	٩.٣	٧.٦	٦.٨
القروض غير المنتظمة إلى إجمالى القروض								
مؤشرات مختارة								
مؤشرات السيولة فى الجهاز المصرفى								
٤٩.١	٤٩.٤	٤٦.١	٤١.٠	٤١.٣	٤١.٠	٤٦.١	٤١.٩	٤١.٣
القروض / الودائع ^{١٠/}								
٣٧.٣	٣٧.١	٣٥.١	٣٢.٤	٣٢.٧	٣٢.٤	٣٥.١	٣٢.١	٣١.٨
القروض / الأصول ^{١١/}								
٣٧.٣	٤٠.٦	٤١.٨	٤٥.٤	٤٦.٢	٤٥.٤	٤١.٨	٤٣.١	٤٤.٥
الأوراق المالية / الأصول ^{١٢/}								
٧٥.٤	٧٤.٩	٧٥.٩	٧٨.٧	٧٨.٩	٧٨.٧	٧٥.٩	٧٨.٩	٧٦.٨
الودائع / الأصول ^{١٣/}								
٦.٤	٦.٨	٦.٩	٦.٩	٦.٥	٦.٩	٦.٩	٦.٥	٥.٧
رأس المال / الأصول ^{١٤/}								
٤.٣	٤.٠	٣.٩	٣.٥	٣.٠	٣.٥	٣.٩	٣.٠	٢.٧
مخصصات القروض / إجمالى الأصول ^{١٥/}								

المصادر: الهيئة العامة لسوق المال والبنك المركزى المصرى.

١/ تم حساب المؤشرات الربع سنوية كنسبة من الناتج المحلى الإجمالى للعام بأكمله.

٢/ صافى الاستثمارات الأجنبية المباشرة تشمل الاستثمار الاجنبى فى قطاع البترول.

٣/ البيانات السنوية تعكس نهاية ديسمبر من كل عام.

٤/ القيمة السوقية للأرصدة القائمة. يمثل ناتج ضرب عدد الأسهم القائمة فى سعر السوق السائد.

٥/ قامت وزارة التخطيط والمتابعة والإصلاح الإدارى بمراجعة السلسلة الزمنية للناتج المحلى الإجمالى ابتداءً من عام ٢٠١٢/٢٠١١ وحتى عام ٢٠١٤/٢٠١٣ وفقاً للتعداد الإقتصادى للعام المالى ٢٠١٣/٢٠١٢ والذي ساعدت نتائجه فى تحقيق قدر أكبر من شمولية المنشآت بالإضافة إلى تحسين تقديرات حجم القطاع غير الرسمى. وقد تم مراجعة تقديرات الناتج المحلى الإجمالى ليبلغ ٢٤٢٩.٨ مليار جنيه فى عام ٢٠١٥/٢٠١٤. وجدير بالذكر أنه قد تم حساب المؤشرات الربع سنوية باستخدام بيانات الناتج المحلى الإجمالى للعام بأكمله. كما تم مراجعة تقديرات الناتج المحلى الإجمالى مؤخراً لتصبح ٢٧٧١.٣ مليار جنيه فى عام ٢٠١٦/٢٠١٥، بدلاً من تقديرات سابقة بنحو ٢٨٣٣.٤ مليار جنيه فى ضوء الأداء الفعلى لأهم المؤشرات الاقتصادية خلال الفترة يوليو - ديسمبر ٢٠١٥/٢٠١٦.

٦/ معدل دوران الأسهم = قيمة تداول الأسهم المقيدة / رأس المال السوقى.

٧/ ويعرف أيضا بمعدل السعر على العائد، ويقاس بنسبة سعر السوق لكل سهم إلى أرباحه السنوية.

٨/ الكوبون السنوى الموزع / سعر السهم الجارى.

٩/ تعكس بيانات البنوك التجارية.

١٠/ تتضمن القروض والودائع الحكومية وغير الحكومية، ولا تشمل ودائع البنوك لدى البنك المركزى المصرى.

١١/ لدى البنوك العامة فى مصر، بخلاف البنك المركزى.

القسم الأول: نظرة عامة على الأداء الإقتصادي والمالى (تابع)

بيان سنوي				بيان سنوي				
اكتوبر-ديسمبر ٢٠١٥ *	يوليو-سبتمبر ٢٠١٥ #	ابريل-يونيو ٢٠١٥ #	اكتوبر-ديسمبر ٢٠١٤ #	٢٠١١/١٠	٢٠١٢/١١	٢٠١٣/١٢	٢٠١٤/١٣ #	٢٠١٥/١٤ #
ك- معاملات القطاع الخارجى								
(مليون دولار)								
١٢,٥٢٣	١٤,١٩٣	١٥,٢٥٨	١٧,٧٣٥	٦٦,١٤٦	٧٤,٠٢٢	٦٨,٤٧٧	٦٤,٣٥٢	٦٢,٠٠٢
١٧,٥٤٩	١٨,٠٨٨	١٩,٠٥٥	٢٠,٤٨٧	٧٨,٢٨٨	٧٦,٨٠٢	٧٤,٨٦٨	٧٤,٤٩٨	٦٨,٠٩٠
٩,٥٦٢-	٩,٩٠١-	٩,٥١٤-	١٠,٤٦٣-	٣٩,٠٦٠-	٣٤,١٥٩-	٣٠,٦٩٥-	٣٤,١٣٩-	٢٧,١٠٣-
٥٤٤	١,٦٨٧	٧٩٠	١,٩١٤	٥,٠٤٢	١,٠١٢	٥,٠٣٩	٥,٥٨٥	٧,٨٧٨
٥,٠٢٥-	٣,٨٩٥-	٣,٧٩٧-	٢,٧٥٢-	١٢,١٤٣-	٢,٧٨٠-	٦,٣٩٠-	١٠,١٤٦-	٦,٠٨٨-
٧,٧٧٦	١,٤٦٩	١١,٢٨٠	٣٧١	١٧,٩٢٩	٥,١٩٠	٩,٧٧٣	١,٠٢٣	٤,١٩٩-
٢٥٢	٣,٦٥٧-	٤,٧٧١	١,٤٢٧-	٣,٧٢٥	١,٤٧٩	٢٣٧	١١,٢٧٨-	٩,٧٥٤-
١٦,٤٤٥	١٦,٣٣٥	٢٠,٠٨٢	١٥,٣٣٣	٢٠,٠٨٢	١٦,٦٨٧	١٤,٩٣٦	١٥,٥٣٤	٢٦,٥٦٤ ^{١/}
(نسبة إلى الناتج المحلى الإجمالى) ^{٢/}								
٤.١	٤.٦	٤.٨	٥.٢	٢٠.٠	٢٤.٥	٢٣.٩	٢٣.٣	٢٦.٣
٥.٧	٥.٨	٦.٠	٦.٠	٢٣.٧	٢٥.٥	٢٦.٢	٢٧.٠	٢٨.٩
٢.٧-	٢.٨-	٣.٠-	٣.١-	١١.٨-	١١.٣-	١٠.٧-	١٢.٤-	١١.٥-
٠.٢	٠.٤٨	٠.٢٥	٠.٦	١.٥	٠.٣	١.٨	٢.٠	٣.٣
١.٤-	١.١-	١.٢-	٠.٨-	٣.٧-	٠.٩-	٢.٢-	٣.٧-	٢.٦-
٠.١	١.٠-	١.٥	٠.٤-	١.١	٠.٥	٠.١	٤.١-	٤.١-
نسبة إلى اجمالى المتحصلات الجارية ^{٣/}								
٢٣.٤	٢١.٦	٢٠.٩	١٩.٣	٢١.٠	٢٢.٠	٢٠.٦	٢١.٧	٢٤.٣
١١.٧	١١.٧	١٢.٨	١٤.٢	١٤.٠	١٩.٩	١٩.٣	١٧.٦	١٩.٨
٧.٨	١٢.٢	١٢.٥	١٠.٨	١١.٦	٨.٢	١٤.٤	١٤.٨	١٧.٣
٣١.٨	٣٠.٣	٣١.٩	٢٦.٣	٣٠.٣	٢٩.٧	٢٧.٢	٢٧.٩	٢٠.٢
مؤشرات أخرى (%)								
٣١.٥	٣٢.٣	٣٥.١	٣٦.٢	٣٦	٤٣	٤٧	٤٢	٥٠
١١٥	١٤٩	١١٨	١٤٧	١٣٠	١٠٦	١٢٩	١٣٧	١٥٦
٣.٥	٣.٣	٤.١	٢.٨	٣.٩	٣.٣	٣.١	٣.١	٥.٩
٣٤.٤	٣٥.٤	٤١.٨	٣٧.١	٤١.٨	٣٦.٢	٣٤.٦	٤٥.٢	٧٦.١ ^{٤/}
نسبة صافى الإحتياطيات الدولية إلى الدين الخارجى (%) ^{٥/}								

المصدر: البنك المركزى المصرى.

أرقام معدلة من قبل البنك المركزى المصرى.

* بيان مبدئى.

١/ قد تظهر بعض الفروق فى تقييم الإحتياطيات الدولية نتيجة استخدام أسعار صرف مختلفة داخل محفظة الإحتياطى من العملات الأجنبية.

٢/ قامت وزارة التخطيط والمتابعة والإصلاح الإدارى بمراجعة السلسلة الزمنية للناتج المحلى الإجمالى ابتداءً من عام ٢٠١٢/٢٠١١ وحتى عام ٢٠١٤/٢٠١٣ وفقاً للتعداد الإقتصادى للعام المالى ٢٠١٣/٢٠١٢ والذي ساعدت نتائجه فى تحقيق قدر أكبر من شمولية المنشآت بالإضافة إلى تحسين تقديرات حجم القطاع غير الرسمى. وقد تم مراجعة تقديرات الناتج المحلى الإجمالى ليبلغ ٢٤٢٩.٨ مليار جنيه فى عام ٢٠١٥/٢٠١٤. وجدير بالذكر أنه قد تم حساب المؤشرات الربع سنوية باستخدام بيانات الناتج المحلى الإجمالى للعام بأكمله. كما تم مراجعة تقديرات الناتج المحلى الإجمالى مؤخراً لتصبح ٢٧٧١.٣ مليار جنيه فى عام ٢٠١٦/٢٠١٥، بدلاً من تقديرات سابقة بنحو ٢٨٣٣.٤ مليار جنيه فى ضوء الأداء الفعلى لأهم المؤشرات الاقتصادية خلال الفترة يوليو - ديسمبر ٢٠١٦/٢٠١٥.

٣/ بإستبعاد التحويلات الرسمية.

٤/ بعدد أشهر الواردات.

٥/ لا يشمل مديونية القطاع الخاص غير المضمونة.