

# القسم الأول

نظرة عامة على الأداء الإقتصادي و المالي

- أ- مؤشرات الإقتصاد العيني و الحقيقي و مصادر النمو..... ١
- ب- السكان و التشغيل..... ٢
- ج- الأسعار المحلية (متوسط الفترة)..... ٢
- د- مؤشرات المالية العامة..... ٣
- هـ- ملخص الدين العام المحلي (بالمليون جنية، رصيد نهاية الفترة)..... ٤
- و- إجمالي الدين العام الخارجي (مليون دولار، رصيد نهاية الفترة)..... ٤
- ز- خدمة الدين الحكومي (مليون جنية، تدفقات)..... ٤
- ح- المؤشرات النقدية (نهاية الفترة)..... ٥
- ط- القطاع المالي والاستثمارات..... ٦
- ي- معاملات القطاع الخارجي..... ٧

القسم الأول: نظرة عامة على الأداء الإقتصادي والمالي

بيان ربع سنوى #				بيان سنوى #							
ابريل-يونيو ٢٠١٩	يناير-مارس ٢٠١٩	أكتوبر-ديسمبر ٢٠١٨	ابريل-يونيو ٢٠١٨	* ٢٠١٩/٢٠١٨	# ٢٠١٨/٢٠١٧	١/ ٢٠١٧/٢٠١٦	٢٠١٦/٢٠١٥	٢٠١٥/٢٠١٤	٢٠١٤/٢٠١٣	٢٠١٣/٢٠١٢	
أ. الاقتصاد العيني (بالأسعار الجارية)											
١,٢٦٦,٨٠٠	١,٢٦٨,١٠٠	١,٣٨٣,٣٠٠	١,٠٧٤,٥٠٠	٥,٣٢٢,٣٠٠	٤,٤٣٧,٤٠٠	٣,٤٧٠,٠٠٠	٢,٧٠٩,٤٠٠	٢,٤٤٣,٩٠٠	٢,١٣٠,٠٠٠	١,٨٦٠,٤٠٠	الناتج المحلى (بأسعار السوق بالمليون جنيه)
٧٤,٦٩٥	٧٢,٢٣١	٧٧,٤٤٥	٦٠,٥٤٥	٣٠٣,١٧٤	٢٥٠,٨٩٥	٢٣٤,٣٢٥	٣٣٢,٩٢٧	٣٣٢,٧٠٠	٣٠٥,٦٠٢	٢٨٨,٥٤٢	الناتج المحلى (بأسعار السوق بالمليون دولار)
١,٢٣٩,٨٠٠	١,٢٣٥,١٠٠	١,٣٤٧,٣٠٠	١,٠٦٠,٨٠٠	٥,١٧٠,٣٠٢	٤,٣٣٤,٧٠٠	٣,٤١٧,١٤٩	٢,٦٧٤,٤١٠	٢,٤٧٣,١٠٠	٢,٢٠٥,٥٩٤	١,٩٢٤,٨٠٨	الناتج المحلى (بتكلفة عوامل الإنتاج بالمليون جنيه)
٧٣,١٠٣	٧٠,٣٥٢	٧٥,٤٢٩	٥٩,٧٧٣	٢٩٤,٥١٥	٢٤٥,٠٨٨	٢٣٠,٧٥٦	٣٢٨,٦٢٧	٣٣٦,٦٧٥	٣١٦,٤٤٨	٢٩٨,٥٣١	الناتج المحلى (بتكلفة عوامل الإنتاج بالمليون دولار)
١٢,٨٠٩	١٢,٨٧٤	١٤,١٠١	١١,٦٦٥	٥٣,٨١٥	٤٥,٧٤٦	٢٨,٨٨٩	٣٠,٠٧٦	٢٧,٧٨٣	٢٤,٨٣٠	٢٢,٢٣٦	نصيب الفرد من الناتج المحلى الإجمالى (بالجنيه)
٧٥٥	٧٣٣	٧٨٩	٦٥٧	٣,٠٦٥	٢,٥٨٧	١,٩٥١	٣,٦٩٦	٣,٧٨٢	٣,٥٦٣	٣,٤٤٩	نصيب الفرد من الناتج المحلى الإجمالى (بالدولار)
ب. مؤشرات الاقتصاد العيني، ومصادر النمو <sup>١/</sup> (معدل النمو)											
٥.٧	٥.٦	٥.٥	٥.٤	٥.٦	٥.٣	٤.٢	٤.٣	٤.٤	٢.٩	٢.٢	الناتج المحلى الحقيقى (بأسعار السوق) <sup>٢/</sup>
٥.٢	٥.٣	٥.٠	٥.٦	٥.١	٥.٦	٣.٦	٢.٣	٣.٤	٢.٩	٢.٢	الناتج المحلى الحقيقى (بتكلفة عوامل الإنتاج) <sup>٢/</sup>
٤.٧	٥.٨	٥.٨	٥.٤	٥.٢	٥.٦	٢.١	٠.٩	١.٦	١.٩	١.١	القطاع السلقى
٦.٥	٥.٧	٥.٦	٧.٨	٦.٤	٧.٩	٥.٥	٢.٧	٥.٢	٢.٦	٣.٢	قطاع الخدمات الإنتاجية
٤.٤	٤.٠	٢.٧	٣.٣	٣.٥	٢.٨	٤.٠	٤.٧	٤.٩	٥.٥	٣.٤	الخدمات الإجتماعية
١٥.٣	١٢.٦	٨.٧	٢١.٩	١٣.١	١٥.٧	١١.٣	١١.٢	٨.٦	١.٧	٨.٤-	الاستثمارات <sup>١٥/ ١٤/</sup>
١.٣	١.٢	٠.٩	٠.٦	١.١	١.١	٤.٠	٤.٦	٣.٦	٤.٩	٣.٢	الاستهلاك النهائى <sup>١٤/</sup>
١.٤	١.١	٠.٣	٠.٦	٠.٩	١.٠	٤.٢	٤.٦	٣.١	٤.٤	٣.٣	الاستهلاك الخاص
١.٠	٢.٢	٦.٧	٠.٥	٢.٨	١.٧	٢.٥	٣.٩	٧.٠	٨.٤	٢.٢	الاستهلاك العام
١١.٧-	٣.٥-	٤.٤	٠.٧-	٢.١-	٣١.٦	٨٦.٠	١٤.٥-	٠.٦-	١٠.٩-	٤.٥	الصادرات السلعية والخدمية <sup>١٤/</sup>
١.٦-	١.٢-	٠.٩-	٣.١	٣.٥	٣.٠	٦٧.٧	١.٩	١.٨	٠.٤	٠.٤-	نصيب الفرد من الناتج المحلى الإجمالى الحقيقى
الإدخال المحلى <sup>١٦/</sup>											
٨١.٦	٣٧.٢	١٠٢.٧	٢٦٨.٥	٣٦٣.٣	٣٤٤.٦	٥٨.٣-	٤.٦	٢٧.٩	٢٤.٢-	٧.٩	معدل النمو الاسمى السنوى
١٢.٧	٧.٨	٩.٨	٨.٣	٩.٤	٦.٢	١.٨	٥.٥	٥.٨	٥.٢	٧.٩	نسبة إلى الناتج المحلى الإجمالى
الاستثمارات المحلية <sup>١٥/ ١٦/</sup>											
٢٥.٦	٢٥.٥	٢٦.٦	٤١.٣	٢٧.٢	٣٩.٥	٣٠.١	١٦.٧	٢٠.٢	٩.٩	١.٥-	معدل النمو الاسمى السنوى
١٩.٤	١٨.٩	١٨.١	١٨.٢	١٧.٧	١٦.٧	١٥.٣	١٥.٠	١٤.٣	١٣.٦	١٤.٢	نسبة إلى الناتج المحلى الإجمالى

المصدر: وزارة التخطيط والمتابعة والإصلاح الإداري.

\* بيان مبدئي، وقابل للتعديل.

# بيان معدل في ضوء البيانات الحديثة الصادرة عن وزارة التخطيط والمتابعة والإصلاح الإداري. قامت وزارة التخطيط بمراجعة السلسلة الزمنية للناتج المحلي الإجمالي ابتداءً من عام ٢٠١٢/٢٠١١ وحتى عام ٢٠١٥/٢٠١٤ وفقاً للتعداد الإقتصادي.

١/ قامت وزارة التخطيط والمتابعة والإصلاح الإداري بمراجعة بيانات الناتج المحلي الإجمالي لعام ٢٠١٨/٢٠١٧ على أساس ربع سنوي.

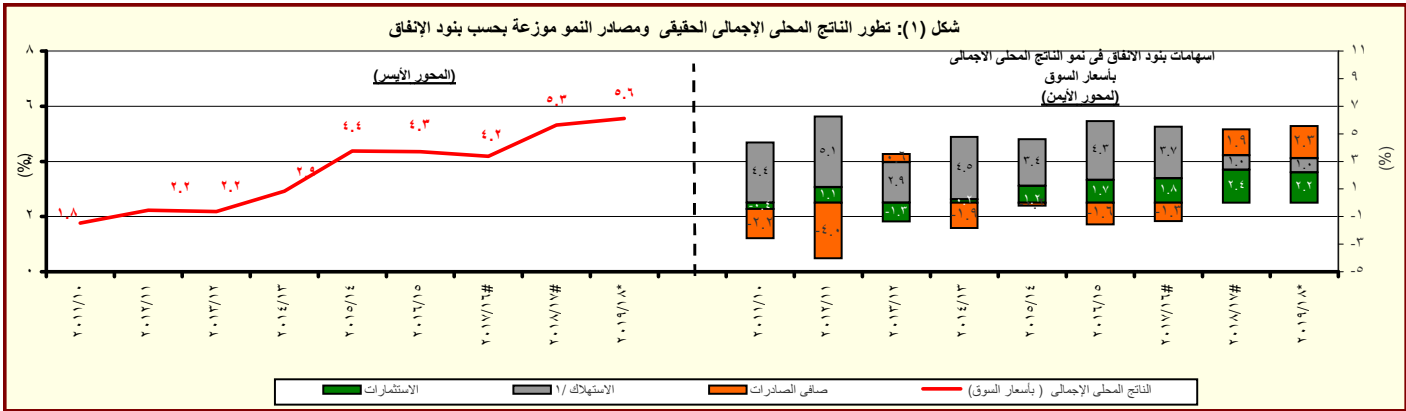
٢/ تم حساب معدلات النمو الحقيقية باستخدام الأسعار الثابتة لعام ٢٠٠٧/٠٦، ولكن بدءاً من عام ٢٠١٣/١٢ تم حساب معدلات النمو باستخدام الأسعار الثابتة لعام ٢٠١٢/١١ وبدءاً من عام ٢٠١٨/١٧ تم حساب معدلات النمو باستخدام الأسعار الثابتة لعام ٢٠١٧/١٦

٣/ تشمل نشاط قطاع البترول والغاز الطبيعي.

٤/ تشمل صافي الضرائب غير المباشرة.

٥/ رأس المال الثابت، يشمل التغير في المخزون.

٦/ بالأسعار الجارية.



المصدر: وزارة التخطيط والمتابعة والإصلاح الإداري.

\* بيان مبدئي، وقابل للتعديل.

١/ تتضمن الاستهلاك العام والخاص.

القسم الأول: نظرة عامة على الأداء الإقتصادي والمالى (تابع)

بيان ربع سنوي				بيان سنوى					ج . السكان
يوليو - سبتمبر ٢٠١٩	أبريل - يونيو ٢٠١٩	يناير- مارس ٢٠١٩	أكتوبر- ديسمبر ٢٠١٨	٢٠١٨/١٩	٢٠١٨/١٧	٢٠١٧/١٦	٢٠١٦/١٥	٢٠١٥/١٤	
٩٩.٤	٩٨.٩	٩٨.٥	٩٨.١	٩٨.٩	٩٨.١	٩٣.٣	٩١.١	٨٩.٠	إجمالي عدد السكان (بالمليون نسمة) <sup>١/</sup>
٧.٨	٧.٥	٨.١	٨.٩	--	٨.٩	١٢.٠	١٢.٧	١٢.٨	معدل البطالة %
د . الأسعار المحلية (متوسط الفترة)									
٧.٠	١٢.٢	١٣.٨	١٥.١	١٣.٩	٢١.٦	٢٣.٣	١٠.٢	١٠.٩	معدل التضخم وفقاً لأسعار المستهلكين (حضر الجمهورية) <sup>٢/</sup>
١.١	٨.٧	١٠.٨	١٧.٨	١٦.٠	٣٠.٣	٣٠.٠	١.٤-	١.٨-	معدل التضخم وفقاً لأسعار المنتجين <sup>٣/</sup>
١٤.٨	٩.٠	١٦.٣	١٧.٣	٩.٠	١٧.٣	١٧.٣	١٢.٣	٩.٢٥	سعر خصم البنك المركزى <sup>٥/</sup> *
١٦.٨	١٧.٦	١٨.١	١٩.٦	١٨.٦	١٨.٩	١٧.٥	١١.٨	١١.٤	سعر الفائدة على أذون الخزانة (٩١ يوم)
٦/ ١٠.٧	١١.٦	١٢.١	١٢.٠	١١.٩	١٢.٩	٩.٨	٧.٠	٧.٠	سعر الفائدة على الودائع (٣ أشهر) <sup>٤/</sup> *
٦/ ١٥.٢	١٥.٩	١٦.٥	١٦.٩	١٦.٦	١٨.٣	١٤.٣	٩.٧	٩.١	سعر العائد بين البنوك - ليلة واحدة *
١٦.٤٨	١٦.٩٦	١٧.٥٦	١٧.٨٦	١٧.٥٦	١٧.٧٧	١٤.٧٢	٨.١٥	٧.٤٢	سعر الصرف (جنيه مقابل الدولار)

المصادر: وزارة التخطيط والبنك المركزى المصرى والجهاز المركزى للتعبئة العامة والإحصاء.

-- بيان غير متاح

\* تمت مراجعته

١/ لا يتضمن المصريين المقيمين في الخارج.

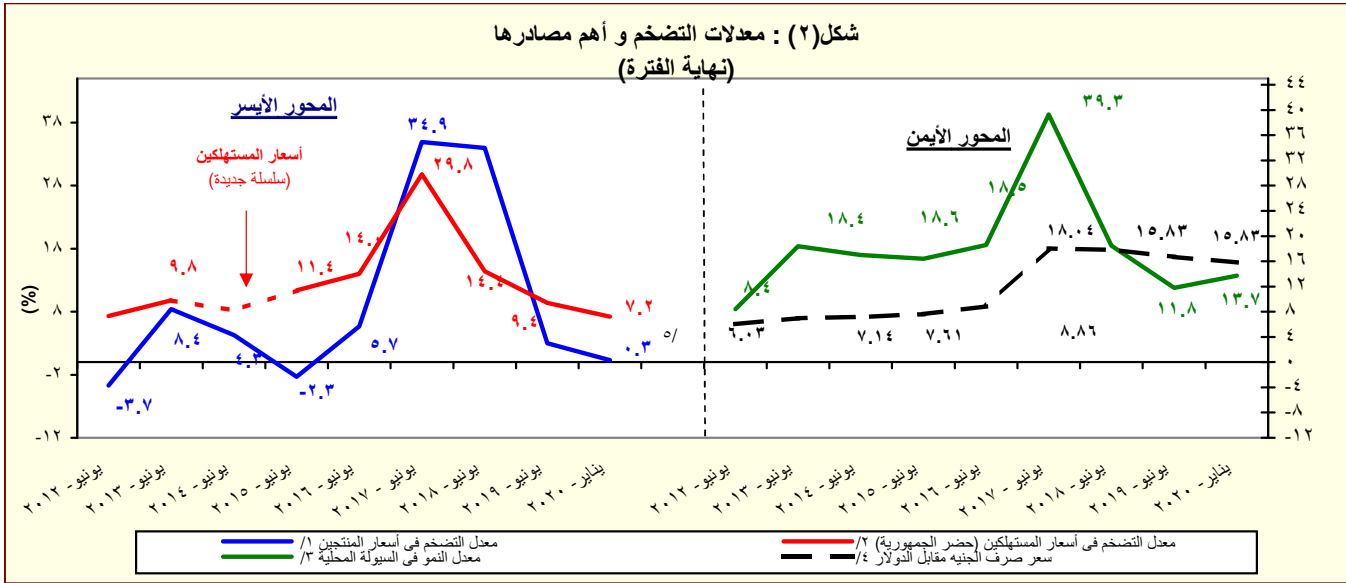
٢/ قام الجهاز المركزى للتعبئة العامة والإحصاء بإستحداث سلسلة جديدة للأرقام القياسية لأسعار المستهلكين بدءاً من سبتمبر ٢٠١٩ ، وذلك بإستخدام عام ٢٠١٨/٢٠١٩ سنة أساس للسلسلة الجديدة، وبإستخدام أوزان جديدة للمجموعات السلعية الرئيسية مستخرجة في ضوء نتائج بحث الدخل والإنفاق والإستهلاك لعام ٢٠١٧/٢٠١٨. هذا، وتجدر الإشارة إلى أن سلسلة أسعار المستهلكين ما قبل أغسطس ٢٠١٩ مبنية على أساس شهر يناير ٢٠١٠ ، كما إعتمدت الأوزان السابقة على بحث الدخل والإنفاق والإستهلاك للعام المالى ٢٠٠٨/٢٠٠٩ .

٣/ قام الجهاز المركزى للتعبئة العامة والإحصاء بإصدار رقم قياسي جديد لأسعار المنتجين بدءاً من سبتمبر ٢٠٠٧ ليجل محل الأرقام القياسية لأسعار الجملة، وذلك بإستخدام أسعار السلع والخدمات للسنة المالية (٢٠٠٤-٢٠٠٥) كفترة أساس لسلسلة الأرقام القياسية، كما تم إستخراج الأوزان بإستخدام متوسط عامى (٢٠٠٢-٢٠٠٣ ، ٢٠٠٣-٢٠٠٤) للقيم الإجمالية للإنتاج الصناعى والزراعى والخدمى.

٤/ البيانات تعكس متوسطات.

٥/ البيانات تعكس نهاية الفترة.

٦/ يعكس الفترة أغسطس - سبتمبر ٢٠١٩، حيث أن بيانات شهر يوليو ٢٠١٩ غير متاحة.



المصدر: البنك المركزى المصرى و الجهاز المركزى للتعبئة العامة والإحصاء

١/ تغيير في السلسلة. تعكس البيانات قبل يونيو ٢٠٠٧ معدلات التضخم وفقاً لأسعار الجملة.

٢/ قام الجهاز المركزى للتعبئة العامة والإحصاء بإستحداث سلسلة جديدة للأرقام القياسية لأسعار المستهلكين بدءاً من سبتمبر ٢٠١٩ ، وذلك بإستخدام عام ٢٠١٨/٢٠١٩ سنة أساس للسلسلة الجديدة، وبإستخدام أوزان جديدة للمجموعات السلعية الرئيسية مستخرجة في ضوء نتائج بحث الدخل والإنفاق والإستهلاك لعام ٢٠١٧/٢٠١٨. هذا، وتجدر الإشارة إلى أن سلسلة أسعار المستهلكين ما قبل أغسطس ٢٠١٩ مبنية على أساس شهر يناير ٢٠١٠ ، كما إعتمدت الأوزان السابقة على بحث الدخل والإنفاق والإستهلاك للعام المالى ٢٠٠٨/٢٠٠٩ .

٣/ يعرف إجمالي السيولة المحلية كإجمالي صافى الأصول الأجنبية وصافى الأصول المحلية لدى الجهاز المصرفى (في جانب الأصول) ، أو كجملة المعروض النقدى وأشباه النقود لدى الجهاز المصرفى (في جانب الخصوم).

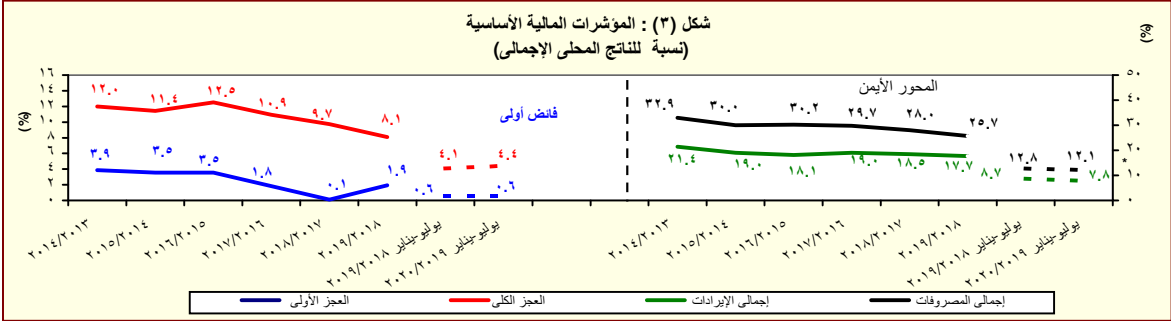
٤/ يعكس البيان متوسط شهري.

٥/ تعكس بيانات الرقم القياسى لأسعار المنتجين عن شهر نوفمبر ٢٠١٩.

القسم الأول: نظرة عامة على الأداء الإقتصادي والمالى (تابع)

يوليو-يناير ٢٠٢٠/٢٠١٩	٢٠١٩/٢٠١٨	٢٠١٨/٢٠١٧	٢٠١٧/٢٠١٦	٢٠١٦/٢٠١٥	٢٠١٥/٢٠١٤	٢٠١٤/١٣	
هـ. مؤشرات المالية العامة <sup>٣/</sup>							
١- قطاع الموازنة العامة (بالمليون جنيه) <sup>٤/</sup>							
إجمالي الإيرادات	٤٧٣,٤٢٢	١,١٣٤,٤٢٤	٩٤١,٩١٠	٨٢١,١٣٤	٦٥٩,١٨٤	٤٩١,٤٨٨	٤٦٥,٢٤١
إجمالي المصروفات	٧٣٧,١٠٥	١,٥٧٤,٥٥٩	١,٣٦٩,٨٧٠	١,٢٤٤,٤٠٨	١,٠٣١,٩٤١	٨١٧,٨٤٤	٧٣٣,٣٥٠
الميزان الأولي <sup>٥/</sup>	٣٣,٩٠٨	١٢٣,٩٩٥	١٠٣,٠٩٤	٤,٨٦٨	-٦٢,٩٨٨	-٩٥,٨٦٠	-٨٦,٤٢٢
الميزان التقدي <sup>٦/</sup>	٢٦٣,٦٨٢	-٤٤٠,١٣٥	-٤٢٧,٩٦٠	-٤٢٣,٢٧٤	-٣٧٢,٧٥٧	-٣٢٦,٣٥٦	-٢٦٨,١٠٩
الميزان الكلى	٢٢٧,٩٩٢	-٤٤٥,١٤٠	-٤٢٩,٩٥١	-٤٣٢,٥٨٠	-٣٧٩,٥٩٠	-٣٣٩,٤٩٥	-٢٧٩,٤٣٠
٢- قطاع الموازنة العامة <sup>٤/</sup> (معدل نمو سنوى)							
إجمالي الإيرادات	٣.١	١٤.٧	١٤.٧	٢٤.٦	٣٤.١	٥.٦	١.٩
الإيرادات الضريبية	٢.٦	١١.٢	١٧.٠	٣٦.٢	٣١.١	١٥.٢	١٧.٥
الإيرادات غير الضريبية	٥.١	١٩.٧	٧.٣	١/ -٢.٧	٤١.٧	١/ -١٢.٦	١/ -١٨.٩
إجمالي المصروفات (ومنها):	٩.٧	١٠.٦	١٠.١	٢٠.٦	٢٦.٢	١١.٥	٤.٥
الأجور وتمويضات العاملين	١١.٧	١١.٥	١٠.٨	٦.٤	٥.٥	٧.٧	١١.١
القوائد المدفوعة	٢٢.٥	٥.١	٢١.٩	٣٨.٢	٢٩.٩	٢٦.٢	١١.٥
٣- قطاع الحكومة العامة ( مليون جنيه) <sup>٧/</sup>							
إجمالي الإيرادات	--	--	--	--	--	٥٤٩,٠٨٠	٥٣٨,٣٧٨
إجمالي المصروفات	--	--	--	--	--	٨٨٦,٧٧٤	٨٠٥,٩٢٩
الميزان الكلى	--	--	--	--	--	-٣٧٠,٣٤٩	-٢٨٤,٣١٤
٤ - نسبة إلى الناتج المحلى الإجمالى <sup>٨/</sup>							
قطاع الموازنة العامة <sup>٥/</sup>							
إجمالي الإيرادات	٧.٨	١٨.٤	١٧.٧	١٨.٥	١٩.٠	١٨.١	١٩.٠
الإيرادات الضريبية	٦.٠	١٣.٩	١٣.٨	١٤.٢	١٣.٣	١٣.٠	١٢.٥
الإيرادات غير الضريبية	١.٨	٤.٣	٣.٩	٤.٣	٥.٧	٥.١	٦.٥
إجمالي المصروفات (ومنها):	١٢.١	٢٥.٦	٢٥.٧	٢٨.٠	٢٩.٧	٣٠.٢	٣٠.٠
الاجور وتمويضات العاملين	٢.٨	٤.٩	٥.٠	٥.٤	٦.٥	٧.٩	٨.١
القوائد المدفوعة	٥.٠	٩.٢	١٠.٠	٩.٩	٩.١	٩.٠	٧.٩
الميزان الأولي <sup>٥/</sup>	٠.٥٦	٢.٠	١.٩	٠.١	-١.٨	-٣.٥	-٣.٥
الميزان التقدي <sup>٦/</sup>	-٤.٣	-٧.١	-٨.٠	-٩.٥	-١٠.٧	-١٢.٠	-١١.٠
الميزان الكلى	١٠/ -٤.٤	-٧.٢	-٨.١	-٩.٧	-١٠.٩	-١٢.٥	-١١.٤
الحكومة العامة <sup>٧/</sup>							
الميزان الأولي <sup>٥/</sup>	--	--	--	--	--	-٥.٤	-٤.٣
الميزان الكلى	--	--	--	--	--	-١٣.٧	-١١.٦

- المصدر: وزارة المالية
- ١/ البيان ما زال تحت الاعداد و سوف يتم نشره فور الانتهاء
- ٢/ يرجع الإنخفاض في الإيرادات غير الضريبية إلى تراجع الموارد الاستثنائية من المنح خلال عام المقارنة.
- ٣/ تعكس بيانات الموازنة العامة للدولة بموجب قانون ربط الموازنة رقم ٧٩ لعام ٢٠١٩.
- ٤/ تم إعادة تدوير فعمليات الموازنة العامة لتتفق مع معايير صندوق النقد الدولي والمعروفة بـ GFS ٢٠٠١ (على أساس تقدي).
- ٥/ يشمل قطاع موازنة الجهاز الإدارى و المحليات، والهيئات الخدمية العامة.
- ٦/ العجز الكلى مخصصاً منه القوائد المدفوعة.
- ٧/ العجز الكلى بدون صافى حيازة الأصول المالية.
- ٨/ يتمل المعاملات المالية لكل من أجهزة الموازنة العامة، وبنك الإستثمار القومى، وصناديق التأمين والمعاشات ، ومع مراعاة إستبعاد كافة المعاملات البنينة للجهات الثلاث لمنع ازدواجية الحساب.
- ٩/ تم مراجعة تقديرات الناتج المحلى الإجمالى لتصبح ٥٣٢٢.٣ مليار جنيه فى عام ٢٠١٩/٢٠١٨ بدلاً من تقديرات سابقة بنحو ٥٢٥٠.٩ مليار جنيه. فى حين قدر الناتج المحلى الإجمالى للسنة المالية ٢٠٢٠/٢٠١٩ بنحو ٦١٦٢.٦ مليار جنيه وفقاً لتقديرات وزارة المالية.
- ١٠/ تعكس الزيادة فى مدفوعات القوائد تعجيل سداد مدفوعات القوائد المستحقة لصالح صناديق المعاشات فى شهر سبتمبر ٢٠١٩ بدلاً من شهر يونيو من نفس العام المالى ٢٠٢٠/٢٠١٩
- ١١/ ترجع الزيادة فى العجز المالى الكلى مقارنة بنفس الفترة من العام المالى السابق فى الأساس إلى الزيادة فى مدفوعات القوائد نتيجة لتعجيل سداد مدفوعات القوائد المستحقة لصالح صناديق المعاشات فى شهر سبتمبر ٢٠١٩ بدلاً من شهر يونيو من نفس العام المالى ٢٠٢٠/٢٠١٩



المصدر: وزارة المالية

\* يرجع الإنخفاض فى الإيرادات الضريبية كنسبة إلى الناتج المحلى الإجمالى إلى عدة اسباب منها الإنخفاض بعض المتحصلات فى ضوء تحسن سعر صرف الجنيه مقابل الدولار مما ادى الى انخفاض القيمة المحصلة من عوائد الجمارك وقناة السويش بالعملة المحلية.

القسم الأول: نظرة عامة على الأداء الإقتصادي والمالى (تابع)

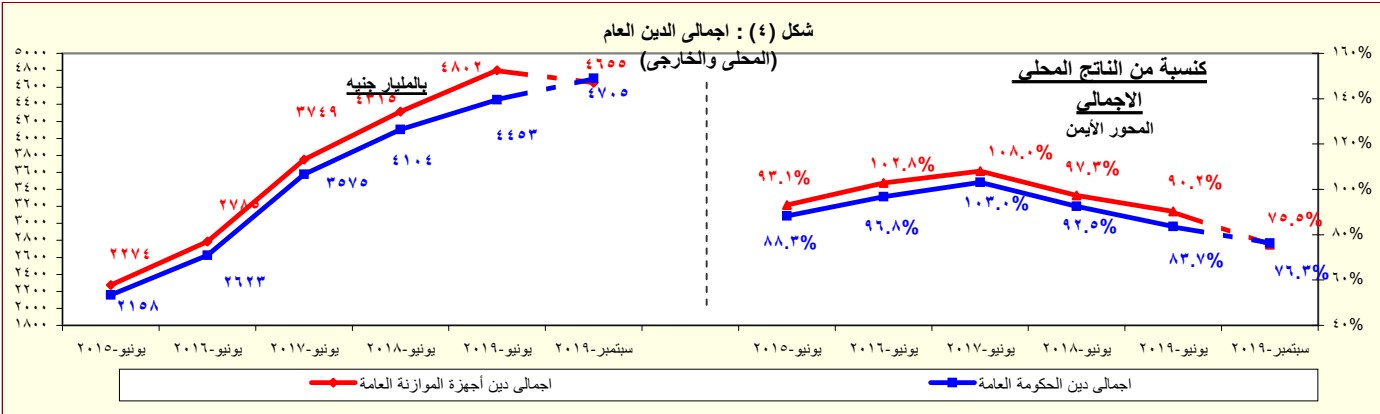
بيان سنوى					بيان ربع سنوى				
يونيو-٢٠١٤	يونيو-٢٠١٥	يونيو-٢٠١٦	يونيو-٢٠١٧	يونيو-٢٠١٨	سبتمبر-٢٠١٨	مارس-٢٠١٩	يونيو-٢٠١٩	سبتمبر-٢٠١٩	
<b>١- ملخص الدين العام المحلى</b>									
<b>(بالمليون جنيه، رصيد نهاية الفترة) <sup>١/</sup></b>									
١,٦٩٧,٨٩٣	٢,٠٨٢,٦٢٥	٢,٥٧٠,٨٤٣	٣,١٢٤,١٠٠	٣,٤٧٠,٩٦٨	٣,٦٠٩,٣١١	٣,٧٣٥,١٠٥	٣,٨٥٦,٢١٥	٣,٧٠٩,٢٤٦	١-إجمالي الدين المحلى لأجهزة الموازنة العامة <sup>٢/</sup>
(١٧.٧)	(٢٢.٧)	(٢٣.٤)	(٢١.٥)	(١١.١)	--	--	(١١.١)	(٢.٨)	
١٦١,٤٨٥	٢١٨,٥٦١	٢٨٧,١٨٧	٤٠٨,٩٣٦	٣٤٠,٥٠٠	٣٣٧,٧٣٤	٣٣٠,٠١٨	٣٠٤,٩٠٨	٢٨١,٣٤٩	ودائع أجهزة الموازنة العامة
-(١١.٩)	(٣٥.٣)	(٣١.٤)	(٤٢.٤)	-(١٦.٧)	--	--	-(١٠.٥)	-(١٦.٧)	
١,٥٣٦,٤٠٨	١,٨٦٤,٠٦٤	٢,٢٨٣,٦٥٦	٢,٧١٥,١٦٤	٣,١٣٠,٤٦٨	٣,٢٧١,٥٧٧	٣,٤٠٥,٠٨٧	٣,٥٥١,٣٠٧	٣,٤٢٧,٨٩٧	صافى الدين المحلى لأجهزة الموازنة العامة
(٢٢.٠)	(٢١.٣)	(٢٢.٥)	(١٨.٩)	(١٥.٣)	--	--	(١٣.٤)	(٤.٨)	
١,٦٠٣,٧٣٠	١,٩٦٦,٤٨٩	٢,٤٠٩,٢٢٥	٢,٩٥٠,٨٦٧	٣,٢٥٩,٣٧٨	٣,٣٧٤,٠٠٧	٣,٣٨٣,٠٠٤	٣,٥٠٧,١٨٥	٣,٧٥٨,٨٨٥	٢-إجمالي الدين المحلى للحكومة العامة <sup>١/</sup>
(١٧.٨)	(٢٢.٦)	(٢٢.٥)	(٢٢.٥)	(١٠.٥)	--	--	(٧.٦)	(١١.٤)	
١٧١,٦٩٧	٢٣٣,٠٥٤	٣٢١,٩٢٤	٤٦٠,٥٦٤	٣٩٦,٣٨٦	٣٩٠,٧١٠	٣٩٩,٣٤٣	٣٦١,٧٣٦	٣٥٩,٠٤٧	ودائع الحكومة العامة
-(١٠.٣)	(٣٥.٧)	(٣٨.١)	(٤٣.١)	-(١٣.٩)	--	--	-(٨.٧)	-(٨.١)	
١,٤٣٢,٠٣٣	١,٧٣٣,٤٣٥	٢,٠٨٧,٣٠١	٢,٤٩٠,٣٠٣	٢,٨٦٢,٩٩٢	٢,٩٨٣,٢٩٧	٢,٩٨٥,٦٦١	٣,١٤٥,٤٤٩	٣,٣٩٩,٨٣٨	صافى الدين المحلى للحكومة العامة
(٢٢.٤)	(٢١.٠)	(٢٠.٤)	(١٩.٣)	(١٥.٠)	--	--	(٩.٩)	(١٤.٠)	
١,٦٥٤,٦٤١	١,٩٩١,٢٤٧	٢,٤٧٨,٨٨٣	٣,٤٧٨,٣٥٩	٣,٦٤٨,٩٨٨	٣,٧٥٦,٤٩٣	٣,٨٩٦,٣٨٧	٣,٨٩٦,١٤٨	٤,١٠٨,٤٩٩	٣-إجمالي الدين العام المحلى <sup>١/</sup>
(١٧.٥)	(٢٠.٣)	(٢٤.٥)	(٣٢.٣)	(١١.٣)	--	--	(٤.٩)	(٩.٤)	
٢٠٨,٢٧٩	٢٨٦,١٨١	٤٠٠,٢٨٢	٥٧٢,٨٦١	٥٠١,٩٦٩	٤٧٢,٥٦٨	٦٢٢,٤٣٣	٥٨٦,٣٢٩	٥٢٧,٩٦٥	الودائع <sup>١/</sup>
-(٥.٩)	(٣٧.٤)	(٣٩.٩)	(٤٣.١)	-(١٢.٤)	--	--	(١٦.٨)	(١١.٧)	
١,٤٤٦,٣٦٢	١,٧٠٥,٠٦٦	٢,٠٧٨,٦٠١	٢,٩٠٥,٤٩٨	٣,١٤٧,٠١٥	٣,٢٨٣,٩٢٥	٣,٢٧٢,٩٥٤	٣,٢٤٢,٨١٩	٣,٥٨٠,٥٣٤	صافى الدين العام المحلى
(٢١.٨)	(١٧.٩)	(٢١.٩)	(٣٠.٢)	(١٦.٣)	--	--	(٣.٠)	(٩.٠)	
١,٩٠٢,٧٥٧	٢,٢٧٤,٢١٧	٢,٧٤٨,٥٥٨	٣,٧٤٨,٧١٥	٤,٣١٥,٤٧٠	٤,٤٤٧,٤٩١	٤,٦٥٦,٥٣٤	٤,٨٠١,٨١١	٤,٦٥٥,٢٧٨	اجمالى دين أجهزة الموازنة العامة (محلى وخارجى)
(١٦.١)	(١٩.٥)	(٢٢.٤)	(٣٤.٦)	(١٥.١)	--	--	(١١.٣)	(٤.٧)	
<b>٢- اجمالي الدين العام الخارجى</b>									
<b>(بمليون دولار، رصيد نهاية الفترة)</b>									
٤٦,٠٦٧	٤٨,٠٦٣	٥٥,٧٦٤	٧٩,٠٣٣	٩٢,٦٤٤	٩٣,١٣١	١٠٦,٢٢١	١٠٨,٦٩٩	١٠٩,٣٦٣	اجمالى الدين الخارجى الحكومى
٢٩,٠٥٤	٢٥,٧٠٧	٢٤,٤٣٧	٣٤,٨٧٥	٤٧,٦٤٩	٤٧,٢١٠	٥٣,٨٣٥	٥٧,٢٧٢	٥٨,٨٦٣	اجمالى الدين الخارجى الغير حكومى
١٧,٠١٣	٢٢,٣٥٦	٣١,٣٢٨	٤٤,١٥٨	٤٤,٩٩٥	٤٥,٩٢١	٥٢,٣٨٦	٥١,٤٢٧	٥٠,٥٠٠	
<b>٣- خدمة الدين الحكومى <sup>٨/</sup></b>									
<b>(مليون جنيه، تدفقات)</b>									
٢٨٠,٦٩٧	٤٢٩,٤٧٤	٤٩٣,٧٧٩	٥٩٠,٣٦٤	٧٠٥,٠٨٠	١٥٩,٧٠١	٤٩٨,٤٥٤	٧٧٥,٦٧٦	٢٥٠,٢٢٧	اجمالى خدمة الدين
٢٦٢,٠٨٤	٣٩٢,٠٦٣	٤٥٠,٥٧٣	٥٢٦,٤٧٣	٦٥٠,٧٦٩	١٣٨,٧٤١	٤٤٥,٢٦٢	٧١٠,٠٦٠	٢٢٦,٣٨٥	خدمة الدين المحلى
١٨,٦١٣	٣٧,٤١٢	٤٣,٢٠٦	٦٣,٨٩١	٥٤,٣١١	٢٠,٩٦١	٥٣,١٩٢	٦٥,٦١٦	٢٣,٨٤١	خدمة الدين الخارجى
<b>ملاحظات (نسبة إلى الناتج المحلى الإجمالى) <sup>٩/</sup></b>									
٧٩.٧%	٨٥.٢%	٩٤.٩%	٩٠.٠%	٧٨.٢%	٦٧.٨%	٧٠.٢%	٧٢.٥%	٦٠.٢%	إجمالى الدين المحلى لأجهزة الموازنة العامة
٧٢.١%	٧٦.٣%	٨٤.٣%	٧٨.٢%	٧٠.٥%	٦١.٥%	٦٤.٠%	٦٦.٧%	٥٥.٦%	صافى الدين المحلى لأجهزة الموازنة العامة
٧٥.٣%	٨٠.٥%	٨٨.٩%	٨٥.٠%	٧٣.٥%	٦٣.٤%	٦٣.٦%	٦٥.٩%	٦١.٠%	إجمالى الدين المحلى للحكومة العامة
٦٧.٢%	٧٠.٩%	٧٧.٠%	٧١.٨%	٦٤.٥%	٥٦.١%	٥٦.١%	٥٩.١%	٥٥.٢%	صافى الدين المحلى للحكومة العامة
٧٧.٧%	٨١.٥%	٩١.٥%	٩٤.٥%	٨٢.٢%	٧٠.٦%	٧٣.٢%	٧١.٩%	٦٦.٧%	إجمالى الدين العام المحلى
٦٧.٩%	٦٩.٨%	٧٦.٧%	٧٨.٠%	٧٠.٩%	٦١.٧%	٦١.٥%	٦٠.٩%	٥٨.١%	صافى الدين العام المحلى
٨٩.٣%	٩٣.١%	١٠٢.٨%	١٠٨.٠%	٩٧.٣%	٨٣.٦%	٨٧.٥%	٩٠.٢%	٧٥.٥%	اجمالى دين أجهزة الموازنة العامة (محلى وخارجى) <sup>٧/</sup>
١٥.٥%	١٥.٠%	١٨.٣%	١٤.١%	٢٧.٢%	٣١.٢%	٣٤.٤%	٣٤.٠%	٢٨.٨%	اجمالى الدين الخارجى
٩.٧%	٨.٠%	٨.٠%	١٨.١%	١٩.٢%	١٥.٨%	١٧.٥%	١٧.٩%	١٥.٥%	الدين الخارجى الحكومى

المصدر: وزارة المالية و البنك المركزى المصرى.

( ) معدل النمو عن العام السابق.

\* بيان مبدئى، خاضع للمراجعة.

- ١/ تعكس البيانات رصيد الدين المحلى لثلاث مستويات تجميعية هي: الدين المحلى لأجهزة الموازنة العامة، الدين المحلى للمجموع للحكومة العامة، والدين العام المحلى للمجموع. يشمل الدين المحلى لأجهزة الموازنة العامة أرصدة الدين المستحقة على وحدات الجهاز الإدارى، وحدات الإدارة المحلية، والهيئات الخدمية. ويتضمن الدين المحلى للحكومة العامة أرصدة الدين المجموع المستحق على أجهزة الموازنة العامة للدولة وبنك الإستثمار القومى وصناديق التأمين الإجتماعى. أما عن الدين العام المحلى فيشمل أرصدة الدين المحلى للمجموع لكل من الحكومة العامة و الهيئات الاقتصادية.
- ٢/ يمثل المديونية المستحقة على أجهزة الموازنة العامة (وحدات الجهاز الإدارى، وحدات الإدارة المحلية، والهيئات الخدمية).
- ٣/ جدير بالذكر ان التراجع فى ودائع أجهزة الموازنة العامة ترجع الى استخدام حوالى ٦٠ مليار جنيه وفقاً للقرار الجمهورى رقم ١٠٥ لعام ٢٠١٣.
- ٤/ يمثل رصيد الدين المجموع المستحق على أجهزة الموازنة العامة للدولة و بنك الإستثمار القومى، وصناديق التأمين الإجتماعى بعد إستبعاد المديونيات والعلاقات الداخلية فيما بين القطاعات الثلاثة و التى تتمثل فى إقتراض أجهزة الموازنة العامة من بنك الإستثمار القومى، سندات وزارة المالية لدى صناديق التأمين الإجتماعى و بنك الإستثمار القومى،سندات صناديق التأمين الإجتماعى و أخيراً إقتراض بنك الإستثمار القومى من صناديق التأمين الإجتماعى.
- ٥/ يمثل رصيد الدين المجموع المستحق على الحكومة العامة و الهيئات الاقتصادية بعد إستبعاد إقتراض الهيئات الاقتصادية من بنك الإستثمار القومى، وإقتراض أجهزة الموازنة من الهيئات الاقتصادية.
- ٦/ ودائع الحكومة العامة و الهيئات الاقتصادية بعد إستبعاد ودائع صناديق التأمين الإجتماعى وإقتراض قطاع الموازنة من الهيئات الاقتصادية.
- ٧/ يشمل إجمالى دين أجهزة الموازنة العامة الدين الخارجى الذى تتولى وزارة المالية خدمته طبقاً للجهات الدانئة.
- ٨/ البيان الربع سنوى لخدمة الدين الحكومى يعكس التدفقات التراكمية لخدمة الدين منذ بداية العام المالى .
- ٩/ تم مراجعة تقديرات الناتج المحلى الإجمالى لتصبح ٥٣٢٢.٣ مليار جنيه فى عام ٢٠١٩/٢٠١٨ بدلاً من تقديرات سابقة بنحو ٥٢٥٠.٩ مليار جنيه. فى حين قدر الناتج المحلى الإجمالى للسنة المالية ٢٠١٩/٢٠٢٠ بنحو ٦١٦٢.٦ مليار جنيه وفقاً لتقديرات وزارة المالية.
- ١٠/ يمكن تفسير الانخفاض فى إجمالى الدين العام الخارجى كنسبة من الناتج المحلى فى نهاية شهر سبتمبر ٢٠١٩ بالمقارنة بنهاية شهر يونيو ٢٠١٩ فى ضوء عدد من العوامل أهمها: نمو القيمة الاسمية للناتج المحلى الإجمالى فى العام المالى ٢٠١٩ عن العام المالى السابق من ناحية، والتباطؤ فى نمو الدين العام الخارجى (مقيماً بالجنيه) فى ضوء تحسن قيمة الجنيه أمام الدولار من ناحية أخرى.



المصدر: وزارة المالية - البنك المركزى المصرى.

\* بيان مبدئى

القسم الأول: نظرة عامة على الأداء الإقتصادي والمالى (تابع)

نظرة عامة على الأداء الإقتصادى والمالى

بيان سنوى	ديسمبر-١٩*				نوفمبر-١٩				أكتوبر-١٩				سبتمبر-١٩			
	٢٠١٩/١٨	٢٠١٨/١٧	٢٠١٧/١٦	٢٠١٦/١٥	٢٠١٥/١٤	٢٠١٩/١٨	٢٠١٨/١٧	٢٠١٧/١٦	٢٠١٦/١٥	٢٠١٥/١٤	٢٠١٩/١٨	٢٠١٨/١٧	٢٠١٧/١٦	٢٠١٦/١٥	٢٠١٥/١٤	
ط. المؤشرات النقدية (نهاية الفترة)																
مليون جنيه																
نفوذ الإحتياط <sup>١/</sup>	٤٨٥,٨٧٦	٤٧٨,٠٧٦	٥٧٧,٥٨٢	٧١٩,٠٠٣	٦٨٤,٠٣١	٧١١,٩٤٦	٧٠٥,٩٠١	٧٠٠,٨٥٩	٧١٩,١٩٢							
إجمالى السيولة	١,٧٦٥,٤٩٢	٢,٠٩٤,٥٠٠	٢,٩١٨,١٩٣	٣,٤٥٧,٠١٥	٣,٨٦٣,٦٤٥	٤,٠١٠,٣٨١	٤,٠٢٤,٠١٦	٤,٠٥٣,١٤٩	٤,١١٠,٥١٨							
المعروض النقدى <sup>٢/</sup>	٤٩٩,٠٦٥	٥٧٢,٩٣٥	٧٠٧,٤٢٧	٨٢٣,٢٦٨	٩٢٣,٥٦٢	٩٥٤,٧٣٠	٩٥٣,٤٥٦	٩٦١,١١٧	٩٦٨,٤٥٩							
أشباه النقود <sup>٣/</sup>	١,٢٦٦,٤٢٧	١,٥٢١,٥٦٥	٢,٢١٠,٧٦٦	٢,٦٣٣,٧٤٧	٢,٩٤٠,٠٨٣	٣,٠٥٥,٦٥١	٣,٠٧٠,٥٦٠	٣,٠٩٢,٠٣٢	٣,١٤٢,٠٥٩							
معدل النمو السنوى																
نقود الإحتياط <sup>١/</sup>	٣٣.٣	١.٦-	٢٠.٨	٢٤.٥	٤.٩-	١.٠	٣.٨	٤.٠	١٧.٧							
إجمالى السيولة (معدل النمو الاسمى)	١٦.٤	١٨.٦	٣٩.٣	١٨.٥	١١.٨	١٣.٠	١٢.٩	١٣.٢	١٣.٣							
صافى الأصول الأجنبية	٥٦.٨-	٢٦٩.٧-	١٦٩.٩	٤٠٧.٠	٥.٢-	٦٤.٤	٨٢.٢	١٤٤.١	١٧٢.٠							
صافى الأصول المحلية	٢٢.٧	٢٧.٣	٣٠.٩	١٠.٢	٢١.٥	٩.٦	٩.١	٧.٢	٦.٦							
صافى المطلوبات من القطاع الخاص <sup>٤/</sup>	١٦.٧	١٤.٢	٣٨.٠	١٠.١	١٢.٥	١٣.٨	١٣.٠	١١.٧	١٠.٢							
إجمالى السيولة (معدل النمو الحقيقى)	٤.٩	٤.٦	٩.٥	٤.١	٢.٥	٤.٥	٣.٤	٢.٧	١.٨							
معدلات الإقراض إلى الودائع <sup>٥/</sup>																
القطاع الحكومى	٢٦.٣	٤٨.٠	٦٧.٦	٨٤.٩	٨٨.٩	٧٨.١	٧٧.٩	٧٩.٤	٨٥.٤							
القطاع غير الحكومى	٤٣.٨	٤٣.٧	٤٢.٦	٣٨.٨	٣٨.٦	٣٧.٨	٣٧.٩	٣٧.٩	٣٧.٧							
بالعملة المحلية	٣٨.٤	٣٩.٩	٣٩.٩	٣٦.٨	٣٨.٨	٣٧.٧	٣٧.٦	٣٧.٥	٣٧.٢							
بالعملة الأجنبية	٦٨.٣	٦٠.٠	٤٩.٥	٤٥.١	٣٧.٨	٣٨.٤	٣٩.١	٣٩.٧	٤٠.١							
مؤشرات:																
مضاعف السيولة المحلية <sup>١/</sup>	٣.٦٣	٤.٣٨	٥.٠٥	٤.٨١	٥.٦٥	٥.٦٣	٥.٧٠	٥.٧٨	٥.٧٢							
معدل دوران النقود (وسطى) <sup>٢/</sup>	١.٤٩	١.٤٠	١.٣٨	١.٣٩	١.٤٣	١.٦٣	١.٦٢	١.٦١	١.٥٩							
معدل الدورة فى السيولة المحلية <sup>٣/</sup>	١٤.٩	١٥.٥	٢٣.٨	٢٠.٧	١٨.٥	١٧.١	١٦.٦	١٦.٣	١٥.٩							
معدل الدورة فى الودائع <sup>٤/</sup>	٢١.٠	٢٠.٠	٣٠.٠	٢٣.٥	٢٠.٧	٢٤.٤	١٨.١	١٧.٨	١٧.٤							
نسبة إجمالى السيولة / الناتج المحلى الإجمالى <sup>#</sup>	٧٢.٢	٧٧.٣	٨٤.١	٧٧.٩	٧٣.٦	٦٥.١	٦٥.٣	٦٥.٨	٦٦.٧							

المصادر: البنك المركزى المصرى وحسابات وزارة المالية.

\* مبدئى.

# بيان معدل.

١/ تتضمن النقود المتداولة خارج البنك المركزى بالإضافة إلى ودائع البنوك لدى البنك المركزى بالجنيه المصرى.

٢/ يتضمن النقود المتداولة خارج الجهاز المصرفى بالإضافة إلى الودائع الجارية بالعملة المحلية. لا تتضمن الشيكات والحوالات تحت التحصيل.

٣/ تتضمن الودائع الجارية بالعملة الاجنبية والودائع غير الجارية بالعملات المحلية والأجنبية .

٤/ يتضمن المطلوبات من القطاع الخاص و القطاع العائلى.

٥/ لا تتضمن كل من الودائع لدى البنك المركزى والقروض الممنوحة من قبل البنك المركزى.

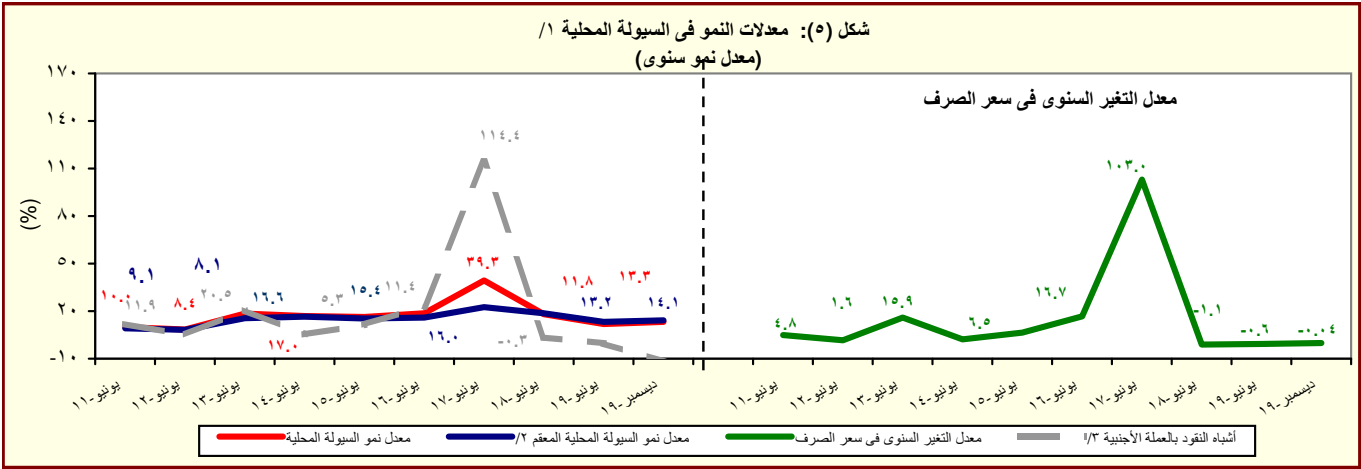
٦/ إجمالى السيولة المحلية / نقود الإحتياط.

٧/ الناتج المحلى الإجمالى / متوسط إجمالى السيولة المحلية (M٢). متوسط إجمالى السيولة المحلية =  $\frac{1}{2} [(M٢) \bar{t} + (M٢) \bar{t} - 1]$ .

٨/ يمثل نسبة الودائع الجارية و غير الجارية بالعملات الأجنبية إلى إجمالى السيولة المحلية. لا تتضمن كل من ودائع غير المقيمين (جزء من صافى الأصول الإجنبية) والودائع الحكومية.

٩/ يمثل نسبة الودائع الحكومية و غير الحكومية بالعملات الأجنبية إلى إجمالى الودائع لدى البنوك. غير متضمن ودائع البنوك لدى البنك المركزى.

١٠/ تم مراجعة تقديرات الناتج المحلى الإجمالى لتصبح ٥٣٢٢.٣ مليار جنيه في عام ٢٠١٩/٢٠١٨ بدلاً من تقديرات سابقة بنحو ٥٢٥٠.٩ مليار جنيه. في حين قدر الناتج المحلى الإجمالى للسنة المالية ٢٠٢٠/٢٠١٩ بنحو ٦١٦٢.٦ مليار جنيه وفقاً لتقديرات وزارة المالية.



المصدر: البنك المركزى المصرى وحسابات وزارة المالية.

١/ إجمالى السيولة المحلية تتكون من المعروض النقدى وأشباه النقود.

٢/ معدل النمو فى السيولة المحلية باستخدام سعر الصرف الثابت، ويتم حسابه عن طريق تطبيق سعر الصرف السائد فى نفس الفترة من العام السابق للفترة الحالية.

٣/ الودائع الجارية و غير الجارية بالعملات الأجنبية .

القسم الأول: نظرة عامة على الأداء الإقتصادي والمالى (تابع)

بيان ربع سنوى			بيان سنوى					
سبتمبر-١٩	يونيو-١٩	مارس-١٩	ديسمبر-١٨	٢٠١٩/١٨	٢٠١٨/١٧	٢٠١٧/١٦	٢٠١٦/١٥	٢٠١٥/١٤
ي- القطاع المالى والاستثمارات								
--	٤.٦	٤.٥	٤.٧	١٧.٩	١٦.٧	١٥.٣	١٥.٠	١٤.٣
إجمالى الإستثمارات المحلية (نسبة إلى الناتج المحلى الإجمالى) <sup>١/</sup>								
--	٠.٤	٠.٦	٠.٦	١.٩	٣.١	٣.٤	٢.١	١.٩
الإستثمارات الأجنبية المباشرة (نسبة إلى الناتج المحلى الإجمالى) <sup>٢/ ١/</sup>								
مؤشرات سوق المال ( نهاية العام الميلادى) <sup>٣/</sup>								
-٣.٩	٢.٤	٠.٤-	٢.١-	٢.١-	٣.٠	٧.٨	١٠.٢	٤-
العائد على مؤشر EGX-٣٠								
٢.٠	٠.٧	٠.٨	١.٩	١.٩	٠.٦	١.٣	١.٦	٢.٢
معدل تذبذب مؤشر EGX-٣٠								
٧١٥	٧٥٦	٨١٧	٧٥١	٧٥١	٨٢٥	٦٠٢	٤٣٠	٥٠٠
رأس المال السوقى (مليار جنيه) <sup>٤/</sup>								
١١.٦	١٤.٢	١٥.٣	١٤.١	١٤.١	١٨.٦	١٧.٣	١٥.٩	٢٠.٥
رأس المال السوقى (نسبة إلى الناتج المحلى الإجمالى) <sup>٥/</sup>								
٢.٨	١.٣	٢.٩	٢.٨	٢.٨	٢.٧	٥.١	٢.٦	٣.٣
معدل دوران الأسهم <sup>٦/</sup>								
٢٧.٩	٣٠.١	٢١.٢	٣٠.٤	٣٠.٤	٣١.٢	١٩.٧	١٧.٠	١٧.٦
معاملات الأجانب (نسبة من إجمالى قيمة التداول)								
١٢.٧	١٣.٥	١١.٤	١٧.٢	١٧.٢	١٨.٣	٢٦.٦	١٣.٧	٢٠.٢
مضاعف الربحية <sup>٧/</sup>								
٦.٦	٧.٣	٧.٣	٦.٩	٦.٩	٥.٨	٩.٠	٧.٧	٧.٧
عائد السهم (%) <sup>٨/</sup>								
٨٤٢,٨٤٦	٧٥٦,٣٩٨	٧٤٢,٦١٣	٧١٩,٢٣١	٧١٩,٢٣١	٧٢٣,١٦٥	٧٧,٧٨٩	٦٩٦,٥٤١	٥١٢,١٦٨
سندات مقبذة (مليون جنيه)								
القطاع المصرفى (مليون جنيه): <sup>٩/</sup>								
٥,٨٢٢,٥٥٤	٥,٥١٦,٨٠٦	٥,٦٦٨,٧٠٩	٥,٤٣٢,٦٥٧	٥,٥١٦,٨٠٦	٥,٠٨٠,٥٧٠	٤,٤٢٠,٨٦٠	٢,٨٤٦,٠٩٤	٢,١٩٨,٩٧٩
إجمالى الأصول								
١,٨٢٢,٦٤٥	١,٨٥٤,٣٢٦	١,٨٥٦,٢٥٢	١,٨١٤,٥٧٥	١,٨٥٤,٣٢٦	١,٦٢٩,٦٦٤	١,٤٢٦,٤٥٧	٩٤٢,٧٢٧	٧١٧,٩٩٩
إجمالى أرصدة الإقراض و الخصم								
١٥٦,٢٣٦	١٥٢,٦٦١	١٥٢,٦٩٤	١٥٠,٥٩٠	١٥٢,٦٦١	١٤٩,١١٩	١٢٨,٤٢٠	١٠٠,٧٢٦	٩٢,٥٥٠
رأس المال								
٤,١٤٠,٧٨٨	٣,٩٩٢,٦٧٣	٣,٩١٤,٩٨١	٣,٨٠٢,٥٩١	٣,٩٩٢,٦٧٣	٣,٥٥٣,٦٣٤	٣,٠٢٧,٨١١	٢,١١٦,١١٧	١,٧٣٤,١٧٨
إجمالى الودائع								
٤.٥	٤.٢	٤.١	٣.٩	٤.٢	٤.٣	٥.٥	٥.٩	٧.٦
القروض غير المنتظمة إلى إجمالى القروض								
مؤشرات مختارة								
مؤشرات السيولة فى الجهاز المصرفى								
٤٤.١	٤٦.٥	٤٧.٥	٤٧.٨	٤٦.٥	٤٥.٩	٤٦.٦	٤٤.٤	٤١.٣
القروض / الودائع <sup>١٠/</sup>								
٣١.٣	٣٣.٦	٣٢.٧	٣٣.٤	٣٣.٦	٣٢.١	٣٢.٣	٣٣.١	٣٢.٧
القروض / الأصول <sup>١١/</sup>								
٣٤.٣	٣٢.٠	٣١.٢	٣٥.٠	٣٢.٠	٣٣.١	٣٤.٨	٤٥.١	٤٦.٢
الأوراق المالية / الأصول <sup>١٢/</sup>								
٧١.١	٧٢.٦	٦٩.٣	٧٠.٢	٧٢.٦	٦٩.٩	٦٨.٥	٧٤.٤	٧٨.٩
الودائع / الأصول <sup>١٣/</sup>								
٦.٩	٧.٠	٦.٩	٦.٥	٧.٠	٧.١	٧.١	٥.٨	٦.٥
رأس المال / الأصول <sup>١٤/</sup>								
٢.٢	٢.٢	٢.١	٢.٢	٢.٢	٢.٢	٢.٤	٢.٣	٣.٠
مخصصات القروض / إجمالى الأصول <sup>١٥/</sup>								

المصادر: الهيئة العامة لسوق المال والبنك المركزى المصرى.

-- بيان غير متاح.

١/ تم حساب المؤشرات الربع سنوية كنسبة من الناتج المحلى الإجمالى للعام بأكمله.

٢/ صافى الإستثمارات الأجنبية المباشرة تشمل الإستثمار الاجنبى فى قطاع البترول.

٣/ البيانات السنوية تعكس نهاية ديسمبر من كل عام.

٤/ القيمة السوقية للأرصدة القائمة. يمثل ناتج ضرب عدد الأسهم القائمة فى سعر السوق السائد.

٥/ تم مراجعة تقديرات الناتج المحلى الإجمالى لتصبح ٥٣٢٢.٣ مليار جنيه فى عام ٢٠١٨/٢٠١٩ بدلاً من تقديرات سابقة بنحو ٥٢٥٠.٩ مليار جنيه. فى حين قدر الناتج المحلى الإجمالى للسنة المالية ٢٠٢٠/٢٠١٩ بنحو ٦١٦٢.٦ مليار جنيه وفقاً لتقديرات وزارة المالية.

٦/ معدل دوران الأسهم = قيمة تداول الأسهم المقيدة / رأس المال السوقى.

٧/ ويعرف أيضا بمعدل السعر على العائد، ويقاس بنسبة سعر السوق لكل سهم إلى أرباحه السنوية.

٨/ الكوبون السنوى الموزع / سعر السهم الجارى.

٩/ تعكس بيانات البنوك التجارية.

١٠/ تتضمن القروض والودائع الحكومية وغير الحكومية، ولا تشمل ودائع البنوك لدى البنك المركزى المصرى.

١١/ لدى البنوك العامة فى مصر، بخلاف البنك المركزى.

القسم الأول: نظرة عامة على الأداء الإقتصادى والمالى (تابع)

بيان سنوي					بيان سنوي				
يونيو - سبتمبر ٢٠١٩/٢٠٢٠	ابريل - يونيو* ١٩/١٨	يناير - مارس ١٩/١٨	يونيو - سبتمبر ١٩/١٨		٢٠١٩/١٨*	٢٠١٨/١٧*	٢٠١٧/١٦	٢٠١٦/١٥	٢٠١٥/١٤
ك- معاملات القطاع الخارجى									
(مليون دولار)									
٢١,٢٥١	٢٠,٧٧٨	١٨,١٩٠	١٩,٦٣٣	٧٩,٠٤٦	٧٤,٦٢٠	٥٩,٤٦١	٥١,٩٧٢	٦٦,١٤٦	إجمالى المتحصلات الجارية
١٩,٣٠٦-	١٨,٨٦٣-	١٩,٩٥٤-	١٩,٢٥٣	٨٧,٢٤٠	٨٠,٥٨٣	٧٣,٨٥٥	٧١,٨٠٣	٧٨,٢٨٨	إجمالى المدفوعات الجارية
٨,٧٨٣-	٨,٢٨٨-	١٠,٤٩٥-	٩,٨١٣-	٣٨,٠٣٤-	٣٧,٢٧٦-	٣٧,٢٧٥-	٣٨,٦٨٣-	٣٩,٠٦٠-	الميزان التجارى
٤,٠٣٥	٣,٢٧٥	٢,٥٠٣	٤,٢٨٣	١٣,٠٣٧	١١,١٢٢	٥,٦١٤	٦,٥٣٣	١٠,٧٤٣	الميزان الخدمى
١,٣٨٢-	٥٨٧-	٣,٧٥٤-	٢,٠١٢-	٨,١٩٤-	٥,٩٦٢-	١٤,٣٩٤-	١٩,٨٣١-	١٢,١٤٣-	ميزان المعاملات الجارية
٦٥٨	٧٦٥	٥,٩٧٣	١,٧٩١	٨,٥٢٤	٢١,٩٩٧	٣١,٠١٥	٢١,١٧٧	١٧,٩٢٩	صافى تدفقات ميزان المعاملات الرأسمالية والمالية
٢٢٧	٢٤٩	١,٤٢٣	٢٨٤	١٠٢-	١٢,٧٨٨	١٣,٧١٧	٢,٨١٣-	٣,٧٢٥	الميزان الكلى (ميزان المدفوعات)
٤٥,٢٤٧	٤٤,٤٨١	٤٤,١١٢	٤٤,٤٥٩	٤٤,٤٨١	٤٤,٢٥٨	٣١,٣٠٥	١٧,٥٤٦	٢٠,٠٨٢	صافى الإحتياطيات الدولية <sup>١/</sup>
(نسبة إلى الناتج المحلى الإجمالى) <sup>٢/</sup>									
٥.٧	٧.٢	٦.٠	٦.٦	٢٦.١	٢٩.٧	٢٥.٢	١٥.٦	١٩.٩	إجمالى المتحصلات الجارية
٥.٢	٦.٦	٦.٦	٦.٥	٢٨.٨	٣٢.١	٣١.٣	٢١.٦	٢٣.٥	إجمالى المدفوعات الجارية
٢.٣-	٢.٩-	٣.٥-	٣.٣-	١٢.٥-	١٤.٩-	١٥.٨-	١١.٦-	١١.٧-	الميزان التجارى
١.١	١.١	٠.٨	١.٤	٤.٣	٤.٤	٢.٤	٢.٠	٣.٢	الميزان الخدمى
٠.٤-	٠.٢-	١.٢-	٠.٧-	٢.٧-	٢.٤-	٦.١-	٦.٠-	٣.٦-	ميزان المعاملات الجارية
٠.١	٠.١	٠.٥	٠.١	٠.٠٣-	٥.١	٥.٨	٠.٨-	١.١	الميزان الكلى (ميزان المدفوعات)
نسبة إلى إجمالى المتحصلات الجارية <sup>٣/</sup>									
٢٢.٠	٢١.٨	٢٢.٧	٢٠.٢	٢١.٥	٢٢.٩	٢٥.٥	٢٥.١	٢١.٠	الصادرات غير البترولية
١١.٥	١٤.٦	١٣.٨	١٤.٣	١٤.٧	١١.٨	١١.١	١٠.٩	١٤.٠	الصادرات البترولية
١٩.٧	١٥.٣	١٤.٣	٢٠.٠	١٦.٠	١٣.٢	٧.٤	٧.٣	١١.٦	السياحة
٣١.٢	٣٣.١	٣٣.٥	٢٩.٩	٣١.٥	٣٥.٣	٣٦.٦	٣٢.٢	٣٠.٣	التحويلات الخاصة
مؤشرات أخرى (%)									
٤٤.٨	٤٧.٨	٣٨.٧	٤٠.٩	٤٣	٤١	٣٧	٣٣	٣٦	نسبة تغطية الصادرات للواردات السلعية
٢١٨.٦	٢٠٩.٤	١٨٨.٧	٢٦١.٣	٢١٤	٢٠٧	١٥٧	١٦٨	١٩٧	نسبة تغطية الصادرات للواردات الخدمية
٨.٥	٨.٤	٧.٧	٨.٠	٨.٠	٨.٤	٦.٤	٣.٧	٣.٩	نسبة تغطية صافى الإحتياطيات الدولية للواردات (عدد الأشهر) <sup>٤/</sup>
--	٤٠.٩	٤١.٥	٤٧.٧	٤٧.٥	٤٦.٥	٣٩.٧	٣١.٦	٤١.٨	نسبة صافى الإحتياطيات الدولية إلى الدين الخارجى (%) <sup>٥/</sup>

المصدر: البنك المركزى المصرى.

\* بيان مبدئى.

١/ قد تظهر بعض الفروق في تقييم الإحتياطيات الدولية نتيجة استخدام أسعار صرف مختلفة داخل محفظة الإحتياطى من العملات الأجنبية.

٢/ تم مراجعة تقديرات الناتج المحلى الإجمالى لتصبح ٥٣٢٢.٣ مليار جنيه في عام ٢٠١٩/٢٠١٨ بدلاً من تقديرات سابقة بنحو ٥٢٥٠.٩ مليار جنيه. في حين قدر الناتج المحلى الإجمالى للسنة المالية ٢٠٢٠/٢٠١٩ بنحو ٦١٦٢.٦ مليار جنيه وفقاً لتقديرات وزارة المالية.

٣/ باستبعاد التحويلات الرسمية.

٤/ بعدد أشهر الواردات.

٥/ لا يشمل مديونية القطاع الخاص غير المضمونة.