

# القسم الرابع

## مؤشرات المالية العامة

ملخص المعاملات المالية للحكومة-----	٢٥	جدول (١٠)
ملخص المعاملات الرئيسية للموازنة العامة : القطاع الحكومي -----	٢٦-٢٧	جدول (١١)
هيكل الإيرادات العامة (الإيرادات الضريبية)-----	٢٨	جدول (١٢ -أ)
هيكل الإيرادات العامة (الإيرادات غير الضريبية)-----	٢٩	جدول (١٢ -ب)
توزيع المتحصلات الجمركية بحسب التصنيف الوظيفي للواردات -----	٣٠	جدول (١٣)
هيكل المصروفات العامة-----	٣١-٣٢	جدول (١٤)

جدول ( ١٠ ) : ملخص المعاملات المالية للحكومة

(مليون جنيه)

	٢٠١٢/٢٠١١		٢٠١٣/٢٠١٢		٢٠١٤/٢٠١٣		٢٠١٥/٢٠١٤ *		١٦/٢٠١٥	٢٠١٧/٢٠١٦
	قطاع الموازنة <sup>١/٣</sup>	الحكومة العامة <sup>١/٤</sup>	قطاع الموازنة <sup>١/٣</sup>	الحكومة العامة <sup>١/٤</sup>	قطاع الموازنة <sup>١/٣</sup>	الحكومة العامة <sup>١/٤</sup>	قطاع الموازنة <sup>١/٣</sup>	الحكومة العامة <sup>١/٤</sup>	موازنة	موازنة
إجمالي الإيرادات	٣٠٣,٦٢٢	٣٤٨,٨٦٤	٣٥٠,٣٢٢	٤٠٣,٦٣٧	٤٥٦,٧٨٨	٥١٩,٤٤٩	٤٦٥,٢٤١	٥٣٨,٣٧٨	٦٢٢,٢٧٧	٦٦٩,٧٥٦
الإيرادات الضريبية	٢٠٧,٤١٠	٢٠٧,٤٠٩	٢٥١,١١٩	٢٥١,١١٩	٢٦٠,٢٨٩	٢٦٠,٢٨٩	٣٠٥,٩٥٧	٣٠٥,٩٥٧	٤٢٢,٤٢٧	٤٣٣,٣٠٠
المنح	١٠,١٠٤	١٠,١٠٤	٥,٢٠٨	٥,٢٠٨	٩٥,٨٥٦	٩٥,٨٥٦	٢٥,٤٣٧	٢٥,٤٣٧	٢,٢٠٨	٢,٢١٣
إيرادات أخرى	٨٦,١٠٨	١٣١,٣٥١	٩٣,٩٩٦	١٤٧,٣١٠	١٠٠,٦٤٢	١٦٣٣,٠٤	١٣٣,٨٤٧	٢٠٦,٩٨٤	١٩٧,٦٤١	٢٣٤,٢٤٢
إجمالي المصروفات	٤٧٠,٩٩٢	٥١٦,٤٢٢	٥٨٨,١٨٨	٦٤٤,٠٨٠	٧٠١,٥١٤	٧٥٩,٨٤٧	٧٣٣,٣٥٠	٨٠٥,٩٢٩	٨٦٤,٥٦٤	٩٧٤,٧٩٤
الأجور و تعويضات العاملين	١٢٢,٨١٨	١٢٤,٤٥٧	١٤٢,٩٥٦	١٤٥,٠٦٤	١٧٨,٥٨٩	١٨٠,٨٢٩	١٩٨,٤٦٨	٢٠٠,٩٣٣	٢١٨,١٠٨	٢٢٨,٧٣٦
شراء السلع والخدمات	٢٦,٨٢٦	٢٧,٠٧٩	٢٦,٦٥٢	٢٧,١٥٥	٢٧,٢٤٧	٢٧٥٥٦	٣١,٢٧٦	٣١٥٨٠	٤١,٤٣٢	٤٢,٣٠٢
الفوائد	١٠٤,٤٤١	٩٣,٤٠١	١٤٦,٩٩٥	١٣٥,٣٣١	١٧٣,١٥٠	١٥٩٣٣٠	١٩٣,٠٠٨	١٧٩,٠٣٥	٢٤٤,٠٤٤	٢٩٢,٥٢٠
الدعم والمنح والمزايا الإجتماعية	١٥٠,١٩٣	٢٠٤,٤٥٤	١٩٧,٠٩٣	٢٦١,٧٦٠	٢٢٨,٥٧٩	٢٩٨,٠٠٢	١٩٨,٥٦٩	٢٨٢١١٦	٢٣١,٢٢١	٢٠٦,٤٢٤
المصروفات الأخرى	٣٠,٧٩٦	٣١,٠٧٢	٣٤,٩٧٥	٣٥,١٤٠	٤١,٠٦٨	٤١٢,٠٩	٥٠,٢٧٩	٥٠,٣٤٨	٥٤,٧٩٩	٥٨,١٠٠
شراء أصول غير مالية (الاستثمارات)	٣٥,٩١٨	٣٥,٩٥٩	٣٩,٥١٦	٣٩,٦٢٩	٥٢,٨٨٢	٥٢٩٢١	٦١,٧٥٠	٦١٩١٧	٧٤,٩٦١	١٤٦,٧١١
العجز النقدي <sup>٥/</sup>	١٦٧,٣٧٠	١٦٧,٥٥٨	٢٣٧,٨٦٥	٢٤٠,٤٤٣	٢٤٤,٧٢٧	٢٤٠,٣٩٩	٢٦٨,١٠٩	٢٦٧٥٥١	٢٤٢,٢٨٧	٣٠٥,٠٣٨
صافي حيازة الأصول المالية	-٦٦٥	-١,٨٦٦	١,٨٥٤	٦,٤١٠	١٠,٧١٣	١٤٣١٧	١١,٣٢١	١٦٧٦٣	٨,٨٠٦	١٤,٤٢٢
العجز الكلي	١٦٦,٧٠٥	١٦٥,٦٩٢	٢٣٩,٧١٩	٢٤٦,٨٥٣	٢٥٥,٤٣٩	٢٥٤,٧١٦	٢٧٩,٤٣٠	٢٨٤,٣١٤	٢٥١,٠٩٣	٣١٩,٤٦٠

ملاحظات

١٠.١	١٠.٠	١٣.٠	١٣.٤	١٢.٢	١٢.١	١١.٥	١١.٧	٨.٩	٩.٨	العجز الكلي / الناتج المحلي (%) <sup>٦/</sup>
٣.٨	٤.٤	٥.٠	٦.٠	٣.٩	٤.٥	٣.٦	٤.٣	٠.٢	٠.٨	العجز الأولي / الناتج المحلي (%) <sup>٦/</sup>
١٨.٣	٢١.١	١٩.٠	٢١.٩	٢١.٧	٢٤.٧	١٩.١	٢٢.٢	٢٢.٠	٢٠.٦	إجمالي الإيرادات / الناتج المحلي (%) <sup>٦/</sup>
٢٨.٤	٣١.٢	٣١.٩	٣٤.٩	٣٣.٤	٣٦.٢	٣٠.٢	٣٣.٢	٣٠.٥	٣٠.٠	إجمالي المصروفات / الناتج المحلي (%) <sup>٦/</sup>

المصدر: وزارة المالية

\* ختامى مبدئى.

- ١/ تعكس بيانات الموازنة بموجب القرار الجمهوري رقم ٣٢ لعام ٢٠١٥. **وجدير بالذكر أن بيانات الحساب الختامى للموازنة العامة للدولة للعام المالى ٢٠١٦/٢٠١٥ معروضة في الوقت الحالى على مجلس النواب وسوف يتم نشرها في النشرة الشهرية القادمة.**
- ٢/ تعكس بيانات الموازنة بموجب القرار الجمهوري رقم ٨ لعام ٢٠١٦.
- ٣/ يشمل قطاع موازنة الجهاز الإدارى و المحليات، والهيئات الخدمية العامة.
- ٤/ تشمل المعاملات المالية لكل من أجهزة الموازنة العامة، وبنك الإستثمار القومى، وصناديق التأمين والمعاشات ، ومع مراعاة إستبعاد كافة المعاملات البنينة للجهات الثلاث لمنع إزدواجية الحساب.
- ٥/ العجز الكلى مطروح منه صافى حيازة الأصول المالية.
- ٦/ قامت وزارة التخطيط والمتابعة والإصلاح الإدارى بمراجعة السلسلة الزمنية للناتج المحلى الإجمالى ابتداءً من عام ٢٠١٢/٢٠١١ وحتى عام ٢٠١٤/٢٠١٣ وفقاً للتعداد الإقتصادى للعام المالى ٢٠١٣/٢٠١٢ والذي ساعدت نتائجه في تحقيق قدر أكبر من شمولية المنشآت بالإضافة إلى تحسين تقديرات حجم القطاع غير الرسمى. وقد تم مراجعة تقديرات الناتج المحلى الإجمالى ليبلغ ٢٤٢٩,٨ مليار جنيه في عام ٢٠١٥/٢٠١٤. وجدير بالذكر أنه قد تم حساب المؤشرات الربع سنوية باستخدام بيانات الناتج المحلى الإجمالى للعام بأكمله. كما تم مراجعة تقديرات الناتج المحلى الإجمالى مؤخراً لتصبح ٢٧٧١,٣ مليار جنيه في عام ٢٠١٦/٢٠١٥، بدلاً من تقديرات سابقة بنحو ٢٨٣٣,٤ مليار جنيه فى ضوء الأداء الفعلى لأهم المؤشرات الاقتصادية خلال الفترة يوليو - ديسمبر ٢٠١٦/٢٠١٥.
- ٧/ تنشر وزارة المالية بيانات أداء الحكومة العامة للعام المالى ٢٠١٤/٢٠١٥ للمرة الأولى، وذلك بعد القيام بتدقيق البيانات مع الجهات المعنية والتي تدخل ضمن نطاق الحكومة العامة.

جدول (١١) القطاع الحكومي : ملخص المعاملات الرئيسية للموازنة العامة <sup>٢/ ١/</sup>

(مليون جنيه)

فعليات								٤/٢٠١٧/٢٠١٦	٣/٢٠١٦/٢٠١٥	
٢٠١٧/٢٠١٦	٢٠١٦/٢٠١٥	*٢٠١٥/٢٠١٤	٢٠١٤/٢٠١٣	٢٠١٣/٢٠١٢	٢٠١٢/٢٠١١	٢٠١١/٢٠١٠	٢٠١٠/٢٠٠٩	موازنة	موازنة	
يوليو-سبتمبر	يوليو-سبتمبر	يوليو-سبتمبر	يوليو-سبتمبر	يوليو-سبتمبر	يوليو-سبتمبر	يوليو-سبتمبر	يوليو-سبتمبر	موازنة	موازنة	
٩٦,٨٠٤	١٠٠,١٣٠	٤٦٥,٢٤١	٤٥٦,٧٨٨	٣٥٠,٣٢٢	٣٠٣,٦٢٢	٢٦٥,٢٨٦	٢٢٢,٢٧٧	٦٦٩,٧٥٦	٦٢٢,٢٧٧	إجمالي الإيرادات
٦٤,١١٣	٦٤,٤٧٨	٣٠٥,٩٥٧	٢٦٠,٢٨٩	٢٥١,١١٩	٢٠٧,٤١٠	١٩٢,٠٧٢	١٩٢,٠٧٢	٤٣٣,٣٠٠	٤٢٢,٤٢٧	الإيرادات الضريبية
١٩,٩٩٨	٢٣,٦١١	١٢٩,٨١٨	١٢٠,٩٢٥	١١٧,٧٦٢	٩١,٢٤٥	٨٩,٥٩٣	٨٩,٥٩٣	١٥٠,٤٦٥	١٥٨,٧٢٩	الضريبة على الدخل
٧,٩٢٧	٥,٨٦٩	٢١,١٠٧	١٨,٧٦١	١٦,٤٥٣	١٣,٠٨٩	٩,٤٥٢	٩,٤٥٢	٣٦,٣٤١	٤١,٢٣٦	الضرائب على الممتلكات
٣١,٩٤٠	٢٩,٨٥٦	١٢٢,٩٣٠	٩١,٨٦٧	٩٢,٩٢٤	٨٤,٥٩٤	٧٦,٠٦٨	٧٦,٠٦٨	٢٠١,١٧٨	١٨٤,٠٩٤	الضرائب على السلع والخدمات
٤,٢٤٨	٥,١٤١	٢١,٨٦٧	١٧,٦٧٣	١٦,٧٧١	١٤,٧٨٨	١٣,٨٥٨	١٣,٨٥٨	٢٩,٥٤٨	٢٧,٤٠١	الضرائب على التجارة الدولية (الجمارك)
.	.	١٠,٢٣٥	٧,٢٠٨	٣,٦٩٤	٣,١٠٢	٢,١٠٢	٢,١٠٢	١٥,٧٦٨	١٠,٩٦٨	ضرائب أخرى
٣٢,٦٩١	٣٥,٦٥٣	١٥٩,٢٨٤	١٩٦,٤٩٩	٩٩,٢٠٣	٩٦,٢١٢	٧٣,٢١٤	٧٣,٢١٤	٢٣٦,٤٥٦	١٩٩,٨٥٠	الإيرادات غير الضريبية
١٠١	٢,٥٧٢	٢٥,٤٣٧	٩٥,٨٥٦	٥,٢٠٨	١٠,١٠٤	٢,٢٨٧	٢,٢٨٧	٢,٢١٣	٢,٢٠٨	المنح
٩٣	٢,٥٥٦	٢٤,٩٤٢	٩٥,٤٩٧	٤,٨٢٠	٩,٣٣٩	٩٢٤	٩٢٤	١,٢٨٨	١,٥٨٢	من حكومات أجنبية
٢	.	٣٠٢	١٥٠	١١٢	٩٥	٣٩٢	٣٩٢	٥٩٧	٢٣٣	من منظمات دولية
٦	١٥	١٩٤	٢١٠	٢٧٥	٦٧٠	٩٧١	٩٧١	٣٢٨	٣٩٣	من جهات حكومية
٣٢,٥٩١	٣٣,٠٨١	١٣٣,٨٤٧	١٠٠,٦٤٢	٩٣,٩٩٦	٨٦,١٠٨	٧٠,٩٢٧	٧٠,٩٢٧	٢٣٤,٢٤٢	١٩٧,٦٤١	إيرادات أخرى
٢٤,٨٣٢	٢٥,٧٨٠	٨١,٤٦٣	٥٦,٩٩٠	٥٦,٤٩٤	٥٥,٩٧٩	٤١,١٨٨	٤١,١٨٨	٩٩,٣٠٩	١٢٦,٣٨٣	عوائد الملكية
٤,٣٥٢	٤,٢٨٥	٢٦,٤٥٧	٢٨,٤٩٩	٢٢,٧٣٣	١٧,٨١٩	١٧,٤٠٥	١٧,٤٠٥	٣٠,٦٤٣	٢٧,٢٠٩	حصولية بيع السلع والخدمات
٦٣١	١٨٥	٨٤٢	٥٤٦	٤٧٩	٥١٩	٦٤٠	٦٤٠	٩١٤	٦٣٧	تعويضات و غرامات
١٠٧	٥٣	٩٠١	١٠,٦١	٦١٢	٦٧٣	٩١٦	٩١٦	٧٧١	٨٩٣	تحويلات اختيارية
٢,٦٦٩	٢,٧٧٨	٢٤,١٨٤	١٣,٥٤٧	١٣,٦٧٧	١١,١١٨	١٠,٧٧٩	١٠,٧٧٩	١٠٢,٦٠٤	٤٢,٥٢٠	أخرى
١٧٢,١٧٤	١٦٩,٨٨٤	٧٣٣,٣٥٠	٧٠١,٥١٤	٥٨٨,١٨٨	٤٧٠,٩٩٢	٤٠١,٨٦٦	٤٠١,٨٦٦	٩٧٤,٧٩٤	٨٦٤,٥٦٤	إجمالي المصروفات
٥٥,٣٠٩	٥٥,٢٨١	١٩٨,٤٦٨	١٧٨,٥٨٩	١٤٢,٥٥٦	١٢٢,٨١٨	٩٦,٢٧١	٩٦,٢٧١	٢٢٨,٧٣٦	٢١٨,١٠٨	الأجور و تعويضات العاملين
٥,٦٦٣	٥,١٥٠	٣١,٢٧٦	٢٧,٢٤٧	٢٦,٦٥٢	٢٦,٨٢٦	٢٦,١٤٨	٢٦,١٤٨	٤٢,٣٠٢	٤١,٤٣٢	شراء السلع والخدمات
٥٧,١٨٩	٥٠,٧٠٤	١٩٣,٠٠٨	١٧٣,١٥٠	١٤٦,٩٩٥	١٠٤,٤٤١	٨٥,٠٧٧	٨٥,٠٧٧	٢٩٢,٥٢٠	٢٤٤,٠٤٤	الفوائد
٣٢,٠٩٤	٣٧,٩٤٢	١٩٨,٥٦٩	٢٢٨,٥٧٩	١٩٧,٠٩٣	١٥٠,١٩٣	١٢٣,١٢٥	١٢٣,١٢٥	٢٠٦,٤٢٤	٢٣١,٢٢١	الدعم والمنح والمزايا الاجتماعية
١٢,٩٩١	١٣,١٨٠	٥٠,٢٧٩	٤١,٠٦٨	٣٤,٩٧٥	٣٠,٧٩٦	٣١,٣٦٤	٣١,٣٦٤	٥٨,١٠٠	٥٤,٧٩٩	المصروفات الأخرى
٨,٩٢٧	٧,٦٢٧	٦١,٧٥٠	٥٢,٨٨٢	٣٩,٥١٦	٣٥,٩١٨	٣٩,٨٨١	٣٩,٨٨١	١٤٦,٧١١	٧٤,٩٦١	شراء أصول غير مالية (الاستثمارات)
٧٥,٣٧٠	٦٩,٧٥٤	٢٦٨,١٠٩	٢٤٤,٧٢٧	٢٣٧,٨٦٥	١٦٧,٣٧٠	١٣٦,٥٨٠	١٣٦,٥٨٠	٣٠٥,٠٣٨	٢٤٢,٢٨٧	العجز النقدي <sup>١/</sup>
١,٤٤٦	٨,٥٢٧	١١,٣٢١	١٠,٧١٣	١,٨٥٤	٦٦٥-	٢,١٢٠-	٢,١٢٠-	١٤,٤٢٢	٨,٨٠٦	صافي حيازة الأصول المالية
٧٦,٨١٦	٧٨,٢٨٠	٢٧٩,٤٣٠	٢٥٥,٤٣٩	٢٣٩,٧١٩	١٦٦,٧٠٥	١٣٤,٤٦٠	١٣٤,٤٦٠	٣١٩,٤٦٠	٢٥١,٠٩٣	العجز الكلي
ملاحظات										
٢.٤	٢.٨	١١.٥	١٢.٢	١٣.٠	١٠.١	٩.٨	٩.٨	٩.٨	٨.٩	العجز الكلي/ الناتج المحلي الإجمالي (%) <sup>٢/</sup>
٠.٦	١.٠	٣.٦	٣.٩	٥.٠	٣.٨	٣.٦	٣.٦	٠.٨	٠.٢	العجز الأولي/ الناتج المحلي الإجمالي (%) <sup>٢/</sup>
٣.٠	٣.٦	١٩.١	٢١.٧	١٩.٠	١٨.٣	١٩.٣	١٩.٣	٢٠.٦	٢٢.٠	الإيرادات/ الناتج المحلي الإجمالي (%) <sup>٢/</sup>
٥.٣	٦.١	٣٠.٢	٣٣.٤	٣١.٩	٢٨.٤	٢٩.٣	٢٩.٣	٣٠.٠	٣٠.٥	المصروفات/ الناتج المحلي الإجمالي (%) <sup>٢/</sup>

المصدر: وزارة المالية.

\* ختامي مبدئي.

١/ يشمل قطاع موازنة الجهاز الإداري و المحليات، والهيئات الخدمية العامة.

٢/ تم إعادة تبويب فعليات الموازنة العامة لتتفق مع معايير صندوق النقد الدولي والمعروفة بـ GFS ٢٠٠١ (على أساس نقدي).

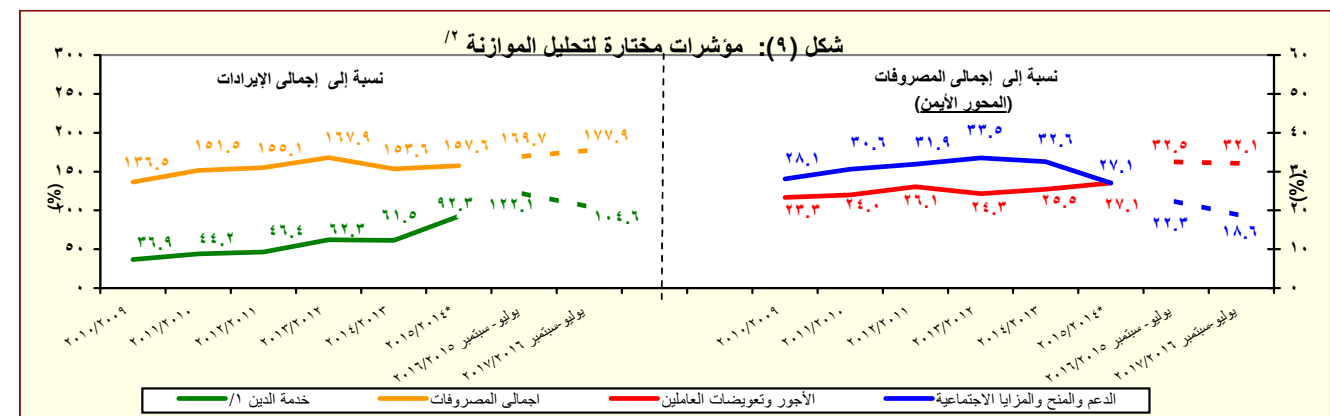
٣/ تعكس بيانات الموازنة بموجب القرار الجمهوري رقم ٣٢ لعام ٢٠١٥. **وجدير بالذكر أن بيانات الحساب الختامي للموازنة العامة للدولة للعام المالي ٢٠١٦/٢٠١٥ معروضة في الوقت الحالي على مجلس النواب وسوف يتم نشرها في النشرة الشهرية القادمة.**

٤/ تعكس بيانات الموازنة بموجب القرار الجمهوري رقم ٨ لعام ٢٠١٦.

٥/ يرجع الانخفاض في الإيرادات غير الضريبية إلى تراجع الموارد الاستثنائية من المنح لتبلغ حوالي ٢٥.٤ مليار جنيه فقط خلال العام المالي ٢٠١٥/٢٠١٤، وذلك مقابل منح بلغت نحو ٩٥.٩ مليار جنيه خلال العام المالي ٢٠١٤/٢٠١٣.

٦/ العجز الكلي مطروح منه صافي حيازة الأصول المالية.

٧/ قامت وزارة التخطيط والمتابعة والإصلاح الإداري بمراجعة السلسلة الزمنية للناتج المحلي الإجمالي ابتداءً من عام ٢٠١١/٢٠١٢ وحتى عام ٢٠١٤/٢٠١٣ وفقاً للتعداد الاقتصادي للعام المالي ٢٠١٣/٢٠١٢ والذي ساعدت نتائجه في تحقيق قدر أكبر من شمولية المنشآت بالإضافة إلى تحسين تقديرات حجم القطاع غير الرسمي. وقد تم مراجعة تقديرات الناتج المحلي الإجمالي ليبلغ ٢٤٢٩.٨ مليار جنيه في عام ٢٠١٥/٢٠١٤. وجدير بالذكر أنه قد تم حساب المؤشرات الربع سنوية بإستخدام بيانات الناتج المحلي الإجمالي للعام بأكمله. كما تم مراجعة تقديرات الناتج المحلي الإجمالي مؤخراً لتصبح ٢٧٧١.٣ مليار جنيه في عام ٢٠١٦/٢٠١٥، بدلاً من تقديرات سابقة بنحو ٢٨٣٣.٤ مليار جنيه في ضوء الأداء الفعلي لأهم المؤشرات الاقتصادية خلال الفترة يوليو - ديسمبر ٢٠١٦/٢٠١٥.



المصدر: وزارة المالية

١/ تشمل الفوائد والأقساط المدفوعة (بدون متأخرات).

٢/ **جدير بالذكر أن بيانات الحساب الختامي للموازنة العامة للدولة للعام المالي ٢٠١٦/٢٠١٥ معروضة في الوقت الحالي على مجلس النواب وسوف يتم نشرها في النشرة الشهرية القادمة.**

\* ختامي مبدئي.

جدول (١١) القطاع الحكومي : ملخص المعاملات الرئيسية للموازنة العامة <sup>١/</sup> (تابع)

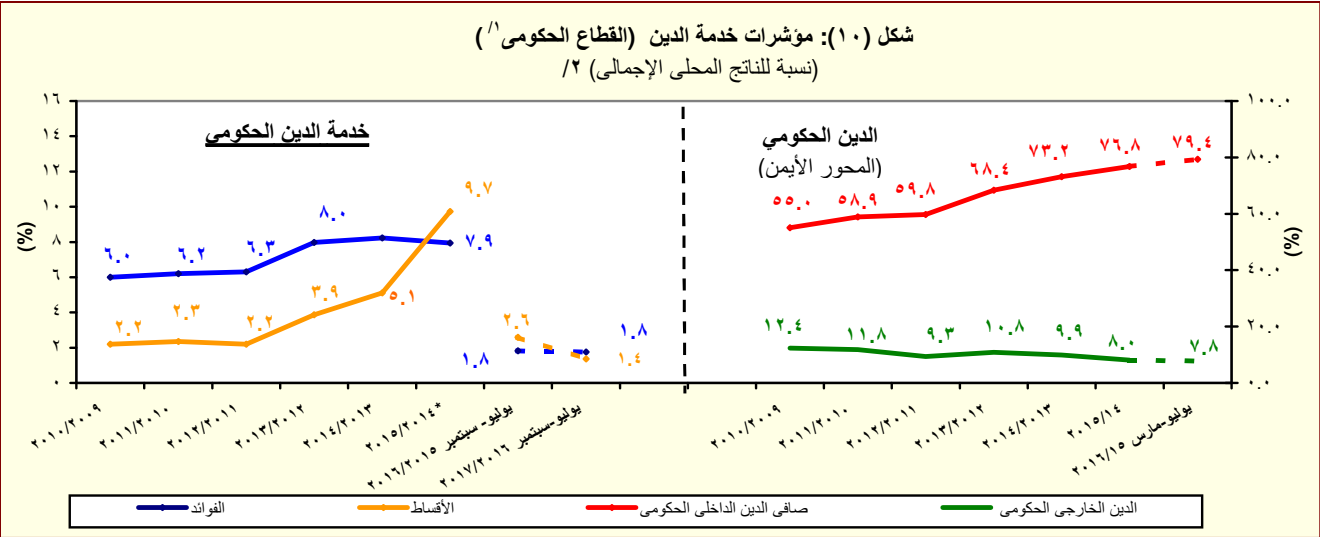
(مليون جنيه)

يوليو- مارس	فعليات					
	٢٠١٦/٢٠١٥	٢٠١٥/٢٠١٤	٢٠١٤/٢٠١٣	٢٠١٣/٢٠١٢	٢٠١٢/٢٠١١	٢٠١١/٢٠١٠
العجز الكلى	٢٥٤,٩٣٨	٢٧٩٤٣٠	٢٥٥,٤٣٩	٢٣٩,٧١٩	١٦٦,٧٠٥	١٣٤,٤٦٠
مصادر التمويل	٢٥٤,٩٣٨	٢٧٩٤٣٠	٢٥٥,٤٣٩	٢٣٩,٧١٩	١٦٦,٧٠٥	١٣٤,٤٦٠
صافي حصيللة الخصخصة	١,١٧٩-	٠	٣١٥-	١٢	٠	٢٢
التمويل المحلى	٣٧١,٣١٦	٣٢٧٧٢٨	٢٧٧,٣٢٠	٢٧٠,٦٢٤	١٨٢,٢١٨	١٤٤,٢٩٥
تمويل غير مصرفى	٨٩,٤٥٤	٧٩٢٧٤	٣٢,٩٥٧	٤٩,٢٨٦	٣٥,٨٤٤	٣٤,٧١٢
تمويل مصرفى	٢٨١,٨٦٢	٢٤٨٤٥٤	٢٤٤,٣٦٣	٢٢١,٣٣٨	١٤٦,٣٧٤	١٠٩,٥٨٣
الإقتراض الخارجى <sup>٢/</sup>	١٤,٨٨٣-	٢٥١١٩-	٤,٠٢٢	٢٠,٢٧٠	٩,٠٦٢-	٥,٠٢٢
المستخدم من الحساب المجمد فى اهلاك جزء من سندات البنك المركزى	-	-	-	-	-	-
حسابات أخرى مستحقة الدفع	-	-	-	-	-	-
أخرى	١٢,٢٩٩-	٣٥٩٨٧-	٢٥,٣٨٨-	١٣,١٤٧-	٤٤٣-	٣,٥٥٣
فروق إعادة التقييم	١,٣٩٨	٥٤٩	١,٢٤٢	١١,٣٥٧	١,٥٣٣	٣,٩٢٢
الفرق بين القيمة الحالية والاسمية لأذون الخزانة	٨,٣٢٥	٩٥٤٠-	١,٠٥١-	٦,٧٩١-	١١,٣٧٦-	٧,٤١٩-
غير موزع	٩٧,٧٤١-	٢١٧٩٩	٣٩١-	٤٢,٦٠٦-	٣,٨٣٥	١٤,٩٣٥-

المصدر: وزارة المالية

١/ تم إعداد البيانات لتتفق مع معايير صندوق النقد الدولى والمعروفة بـ GFS ٢٠٠١ (على أساس نقدى).

٢/ يتضمن الدين الخارجى الحكومى المعاد تبويبه فى ضوء المفاوضات بين وزارة المالية والبنك المركزى والى أسفرت عن إعادة تبويب الديون المعاد إقراضها ضمن الدين الخارجى للحكومة المركزية ووحدات الحكم المحلى بدلاً من مديونيات "القطاعات الأخرى".



المصدر: وزارة المالية والبنك المركزى المصرى

\* ختامى مبدئى.

١/ يشمل قطاع موازنة الجهاز الإدارى و المحليات، والهيئات الخدمية العامة.

٢/ قامت وزارة التخطيط والمتابعة والإصلاح الإدارى بمراجعة السلسلة الزمنية للناتج المحلى الإجمالى ابتداءً من عام ٢٠١٢/٢٠١١ وحتى عام ٢٠١٤/٢٠١٣ وفقاً للتعداد الاقتصادى للعام المالى ٢٠١٣/٢٠١٢ والذى ساعدت نتائجه فى تحقيق قدر أكبر من شمولية المنشآت بالإضافة إلى تحسين تقديرات حجم القطاع غير الرسمى. وقد تم مراجعة تقديرات الناتج المحلى الإجمالى ليبلغ ٢٤٢٩.٨ مليار جنيه فى عام ٢٠١٥/٢٠١٤. و جدير بالذكر أنه قد تم حساب المؤشرات الربع سنوية بإستخدام بيانات الناتج المحلى الإجمالى للعام بأكمله. كما تم مراجعة تقديرات الناتج المحلى الإجمالى مؤخراً لتصبح ٢٧٧١.٣ مليار جنيه فى عام ٢٠١٦/٢٠١٥، بدلاً من تقديرات سابقة بنحو ٢٨٣٣.٤ مليار جنيه فى ضوء الأداء الفعلى لأهم المؤشرات الاقتصادية خلال الفترة يوليو - ديسمبر ٢٠١٦/٢٠١٥.

جدول ( ١٢ - أ ) هيكل الإيرادات العامة  
( الإيرادات الضريبية )

(مليون جنيه)

٢٠١٧/١٦	٢٠١٦/١٥	٢٠١٧/٢٠١٦ <sup>١/</sup>	٢٠١٦/٢٠١٥ <sup>١/</sup>	٢٠١٥/٢٠١٤	٢٠١٤/١٣	٢٠١٣/١٢	٢٠١٢/١١	٢٠١١/١٠	
يوليو-سبتمبر	يوليو-سبتمبر	موازنة	موازنة	ختامى مبدئى	فعليات				
٩٦,٨٠٤	١٠٠,١٣٠	٦٦٩,٧٥٦	٦٢٢,٢٧٧	٤٦٥,٢٤١	٤٥٦,٧٨٨	٣٥٠,٣٢٢	٣٠٣,٦٢٢	٢٦٥,٢٨٦	إجمالي الإيرادات
٦٤,١١٣	٦٤,٤٧٨	٤٣٣,٣٠٠	٤٢٢,٤٢٧	٣٠٥,٩٥٧	٢٦٠,٢٨٩	٢٥١,١١٩	٢٠٧,٤١٠	١٩٢,٠٧٢	الإيرادات الضريبية
١٩,٩٩٨	٢٣,٦١١	١٥٠,٤٦٥	١٥٨,٧٢٩	١٢٩,٨١٨	١٢٠,٩٢٥	١١٧,٧٦٢	٩١,٢٤٥	٨٩,٥٩٣	الضريبة على الدخل والأرباح والمكاسب الرأسمالية ومنها
٧,٠٥٦	٥,٩٦٤	٣٦,٤٤٣	٣٠,٩٧٦	٢٦,٨٠١	٢٢,٢٥٢	١٩,٧٠٨	١٦,٠١٠	١٣,٣٩٣	ضرائب على الدخل من التوظيف
١,٥١٥	١,٦٧٠	١٥,٦٧٧	١٥,٥٥٧	١١,١٣٤	٨,٩٤٣	٦,٤٣٦	٥,٥٨٢	٥,٤٨٥	ضرائب على الدخل بخلاف التوظيف
١٥	١٠	٢,٥٢٦	٣,٥٢٠	٢٧٩	٢١٨	٨٧	١٠٤	١٧٧	ضرائب على الأرباح الرأسمالية
١١,٤١١	١٥,٩٦٧	٩٥,٨١٩	١٠٨,٦٧٦	٩١,٦٠٣	٨٩,٥١٢	٩١,٥٣١	٦٩,٥٥٠	٧٠,٥٣٨	الضريبة على أرباح شركات الأموال ومنها
٠	٠	٢١,٤١٩	٣٩,٩٦٨	٣٦,٠٠٠	٤٦,٠٦٠	٤٥,٨١٦	٣٤,٠٧٥	٣٤,٣٠٨	من هيئة البترول
<sup>١٣</sup> ٣,٨٦٠	٧,٢٤٥	١١,١٨٦	٨,٥١٩	٣,٦٩١	٤,٠٤٢	٨,٢٩٠	٠	٠	من البنك المركزى
<sup>١٤</sup> ٢,٣٠٠	٤,٠٠٠	١٨,١١٤	١٧,٥٥١	١٣,٤٠٠	١٤,٣١٢	١٢,١٥٠	١١,٨٠٠	١٠,٩٠٠	من قناة السويس
٥,٢٥١	٤,٧٢٢	٤٥,١٠٠	٤٢,٦٣٨	٣٨,٥١٢	٢٥,٠٩٩	٢٥,٢٧٥	٢٣,٦٧٤	٢٥,٣٣٠	من الشركات الأخرى
٧,٩٢٧	٥,٨٦٩	٣٦,٣٤١	٤١,٢٣٦	٢١,١٠٧	١٨,٧٦١	١٦,٤٥٣	١٣,٠٨٩	٩,٤٥٢	الضرائب على الممتلكات
٤٢١	٩٨	٢,٦٤٩	٣,٤٧٣	٦٣٧	٤٢٨	٥٣١	٥٢٠	٣١٧	ضرائب دورية على الممتلكات
٣٩	٣٦	٢٣٤	٢٣٢	١٨٦	١٨٤	١٨٥	١٧٥	١٧٨	ضريبة الأراضي
٣٨٢	٦٢	٢,٤١٥	٣,٢٤١	٤٥١	٢٤٤	٣٤٦	٣٤٦	١٣٩	ضريبة المباني
٦,٩٩٢	٥,١٢٨	٢٩,١٠٩	٣٣,٨٨٠	١٧,٦٢٩	١٦,٠٥٥	١٣,٩٠٥	١٠,٥٧٥	٧,٣٢٣	ضريبة على العمليات المالية التجارية والرأسمالية ومنها
٦,٨٤٠	٤,٩٩٠	٢٧,٩٧٧	٣٢,٩٦٨	١٦,٦٨٢	١٥,٢٥٦	١٣,١٦٨	٩,٩٠٣	٦,٧١١	ضريبة على عوائد أذون وسندات الخزانة
٥١٤	٦٤٤	٤,٥٨٣	٣,٨٨٣	٢,٨٤١	٢,٢٧٩	٢,٠١٧	١,٩٩٣	١,٨١٣	ضرائب ورسم على السيارات
٣١,٩٤٠	٢٩,٨٥٦	٢٠١,١٧٨	١٨٤,٠٩٤	١٢٢,٩٣٠	٩١,٨٦٧	٩٢,٩٢٤	٨٤,٥٩٤	٧٦,٠٦٨	الضرائب على السلع والخدمات ومنها
١٤,٠٥٨	١٣,٠٧٥	٨٣,٩١٩	٨٤,٢٥٤	٥٣,٤٢٥	٤٢,٩٧٤	٣٩,٤٩٦	٣٧,١٧٤	٣١,٨٧٣	الضريبة العامة على المبيعات
٥,٢٩٧	٤,٧٨٨	٣١,٩٩٤	٣٠,٢٠٩	١٨,٤١٥	١٤,٥٧٧	١٤,٠٣٨	١٥,٥٦٦	١٢,٩٢٣	سلع محلية
٨,٧٦١	٨,٢٨٧	٥١,٩٢٥	٥٤,٠٤٥	٣٥,٠١٠	٢٨,٣٩٨	٢٥,٤٥٨	٢١,٦٠٧	١٨,٩٥٠	سلع مستوردة
٣,٤٢٥	٢,٩٤٠	٣٣,٧٢٩	٢٩,٥٩٥	١٢,٠٩٨	٩,٤٦٣	٩,٧٦٧	٩,١٤١	٩,٣٩١	ضريبة المبيعات على الخدمات
١٠,٧١٤	١٠,٤١١	٥٤,٤٠٠	٤٥,٥٦٠	٣٩,٧٥٠	٢٤,١٩٠	٣٠,٤٨٢	٢٥,٩٨٥	٢٣,١٢٢	ضرائب على سلع جدول رقم "١" محلية
١١٨	٤٠	٢٩٧	٤٣٦	٢٥٩	٣٧٤	٤٩	٧١	٥٥	ضرائب على سلع جدول رقم "١" المستور
٤٠٤	٣٢٤	٢,١٥٥	١,٨٣٤	١,٣٨٢	١,١٦٧	١,٠٩٢	٨٨٠	٨٧٣	ضرائب على الخدمات الخاصة
١,٩٤٨	١,٥٧١	١٣,٧٩٢	١٠,٠٦٢	٧,٧٢١	٦,٦٩٤	٥,٢٤٨	٥,٤٦٥	٥,٠٦٥	ضرائب الدمغة (عدا دمغة الماهيات)
٤,٢٤٨	٥,١٤١	٢٩,٥٤٨	٢٧,٤٠١	٢١,٨٦٧	١٧,٦٧٣	١٦,٧٧١	١٤,٧٨٨	١٣,٨٥٨	الضرائب على التجارة الدولية (الجمارك) ومنها
٤,٠٠٤	٤,٩٣٦	٢٨,٤٤١	٢٦,٢٥٨	٢٠,٩٥٥	١٦,٩٣٥	١٥,٦٢٦	١٣,٩٥٥	١٢,٩٩٧	ضرائب جمركية قيمة
٠	٠	١٥,٧٦٨	١٠,٩٦٨	١٠,٢٣٥	١١,٠٦٢	٧,٢٠٨	٣,٦٩٤	٣,١٠٢	ضرائب أخرى

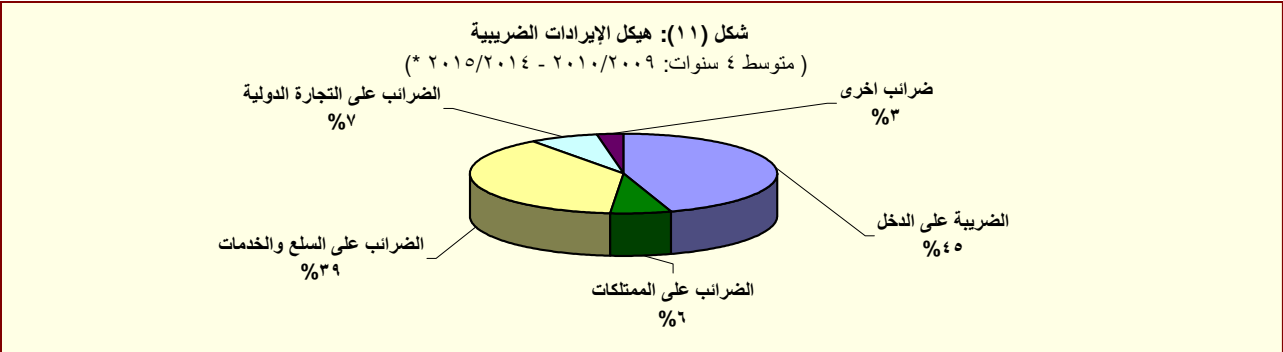
المصدر: وزارة المالية  
\* ختامى مبدئى.

١/ تعكس بيانات الموازنة بموجب القرار الجمهوري رقم ٣٢ لعام ٢٠١٥. **وجدير بالذكر أن بيانات الحساب الختامى للموازنة العامة للدولة للعام المالى ٢٠١٦/٢٠١٥ معروضة فى الوقت الحالى على مجلس النواب وسوف يتم نشرها فى النشرة الشهرية القادمة.**

٢/ تعكس بيانات الموازنة بموجب القرار الجمهوري رقم ٨ لعام ٢٠١٦ .

٣/ يرجع الانخفاض فى الضريبة على أرباح شركات الأموال من البنك المركزى نتيجة لقيام البنك خلال فترة المقارنة (الربع الأول من العام المالى السابق ٢٠١٥/٢٠١٦) بسداد جزء من الضرائب الخاصة بالعام المالى ٢٠١٦/٢٠١٥ بنحو ٦ مليار جنيه كدفعة مقدمة تحت ضريبة الدخل. وذلك على عكس المعتاد فى ظهور الحصيلة الخاصة بكل عام فى حسابات العام الذى يليه. مما أثر على ظهور الضريبة على أرباح البنك المركزى خلال الفترة محل الدراسة بقيمة أقل من فترة المقارنة، و أن هذا لا يؤثر على إيرادات البنك المركزى، حيث من المتوقع زيادة المحصل من البنك المركزى خلال الفترات القادمة.

٤/ يرجع الانخفاض فى الضريبة على أرباح شركات الأموال من قناة السويس نتيجة لإختلاف توقيت تحصيل ورودها، ولا يؤثر على الحصيلة أو إيرادات قناة السويس حيث سوف تظهر حصيلة إضافية لها فى بيانات الفترات القادمة.



المصدر: وزارة المالية  
\* ختامى مبدئى.

جدول (١٢- ب) هيكل الإيرادات العامة  
(الإيرادات غير الضريبية)

(مليون جنيه)		٢٠١٧/٢٠١٦	٢٠١٦/٢٠١٥	٢٠١٧/٢٠١٦	٢٠١٦/٢٠١٥	٢٠١٥/٢٠١٤	٢٠١٤/٢٠١٣	٢٠١٣/٢٠١٢	٢٠١٢/٢٠١١	٢٠١١/٢٠١٠
		يوليو-سبتمبر	يوليو-سبتمبر	موازنة	موازنة	ختامى مبدئى	فعليات			
الإيرادات غير الضريبية		٣٢,٦٩١	٣٥,٦٥٣	٢٣٦,٤٥٦	١٩٩,٨٥٠	١٥٩,٢٨٤	١٩٦,٤٩٩	٩٩,٢٠٣	٩٦,٢١٢	٧٣,٢١٤
المنح		١٠١	٢,٥٧٢	٢,٢١٣	٢,٢٠٨	٢٥,٤٣٧	٩٥,٨٥٦	٥,٢٠٨	١٠,١٠٤	٢,٢٨٧
منح من حكومات أجنبية		٩٣	٢,٥٥٦	١,٢٨٨	١,٥٨٢	٢٤,٩٤٢	٩٥,٤٩٧	٤,٨٢٠	٩,٣٣٩	٩٢٤
منح من منظمات دولية		١٠٥	٠	٥٩٧	٢٣٣	٣٠٢	١٥٠	١١٢	٩٥	٣٩٢
أخرى <sup>٤</sup>		٥٠٨	١٥٠١	٣٢٨	٣٩٣	١٩٤	٢١٠	٢٧٥	٦٧٠	٩٧١
ايرادات أخرى		٣٢,٥٩١	٣٣,٠٨١	٢٣٤,٢٤٢	١٩٧,٦٤١	١٣٣,٨٤٧	١٠٠,٦٤٢	٩٣,٩٩٦	٨٦,١٠٨	٧٠,٩٢٧
عوائد الملكية		٢٤,٨٣٢	٢٥,٧٨٠	٩٩,٣٠٩	١٢٦,٣٨٣	٨١,٤٦٣	٥٦,٩٩٠	٥٦,٤٩٤	٥٥,٩٧٩	٤١,١٨٨
الفوائد المحصلة		٧٠٩	١٤٠	٢,٥٢٠	٤,٥٨٣	٣,٤٥٣	٧٤٥	٨٣٧	١,٠٧٨	١,١٣٠
على إعادة الإقراض (تشمل فوائد القروض الخارجية المعاد أقراضها من الخزانة العامة)		٧٠٧	١٣٧	٢,٤٠٦	١,٩٠٠	٣,٣٥٠	٥٨٩	٦٩٨	٩٠٩	٩٧٩
أرباح الأسهم ومنها:		٢١,٥٢٧	٢٥,٥٤٣	٨٥,٦٣٩	١٠١,٩٩٩	٧١,٥٧١	٥٣,٩٦٦	٥١,٩٣٥	٥٢,٣٥٨	٤١,٣١٥
هيئة البترول		٠	٠	١٣,٩٥٠	٢٩,٠٢٠	٢٥,٤١٤	٢١,٨٠٩	١٨,٧٨٥	١٥,٠٢٧	٢١,٠١٠
البنك المركزى		١٤,٩٢٧	١٩,٤٦٠	٢٩,٢٤٤	٣٤,٣٥٧	١٣,٤١٧	٩,٢٨٣	١١,٣١٧	١٥,٠١٢	٤٩٨
قناة السويس		٤,٧٥١	٤,٥٠٢	٢٣,٢٦٨	١٩,٦٩٢	١٩,٢١٤	١٨,٠٨٤	١٦,٣٧٥	١٦,١١٨	١٥,٢٥٢
الهيئات الاقتصادية		١,٧٥٧	٩٧٤	٩,٧٠٤	١٠,٥٨٢	١٠,٠٩٣	١,٦٣٠	١,٩١٥	٢,٢٠٧	١,٢٨٧
شركات قطاع الأعمال العام		٩٣	١٥٧	٦,٥٦٨	٢,٧٢٣	٢,١٩١	٢,٣٦٢	٢,٩١١	٢,٩٨٧	٣,٢٦٣
عائد الإيجارات		١١٥	٩٨	١٠,١٥١	١٤,٦٠٢	٦,٣١١	٢,٠٣٤	٣,٣٦١	٣,٠٧٨	١,٦٥٥
إتاوة البترول		٠	٠	٤,٦٢٥	٤,١٣٨	٥,٩٦٤	١,٧٢٧	٢,٩٣٣	٢,٨٠٠	١,٤٦٥
عوائد ملكية أخرى		٢,٤٨١	٠	١,٠٠٠	٥,٢٠٠	١٢٨	٢٤٥	٣٦١	-٥٣٤	-٢,٩١٢
حصول بيع السلع والخدمات		٤,٣٥٢	٤,٢٨٥	٣٠,٦٤٣	٢٧,٢٠٩	٢٦,٤٥٧	٢٨,٤٩٩	٢٢,٧٣٣	١٧,٨١٩	١٧,٤٠٥
ايرادات الخدمات ومنها:		٤,٣٤٩	٤,٢٨٠	٣٠,٦٠٢	٢٧,١٧٦	٢٦,٤١٦	٢٨,٤٧١	٢٢,٧٠٨	١٧,٧٨٩	١٧,٢٨٠
موارد جارية من الصناديق والحسابات الخاصة <sup>٥/٦</sup>		٣,٣٣٨	٢,٩٦٤	٢٢,٧٢٦	٢١,٢٨٩	٢١,٠٣٧	٢٤,٣٥٩	١٨,٩٤٦	١٤,٢٩٠	١٣,٧٤١
ايرادات بيع السلع، ومنها:		٣٠٢	٤٠٩	٤٢	٣٢	٤٢	٢٧	٢٥	٣٠	١٢٥
حصول فروق أسعار بيع الغاز الطبيعى		٠	٠	٠	٠	٠	٠	٠	٠	١٠٠
تعويضات وغرامات		٦٣١	١٨٥	٩١٤	٦٣٧	٨٤٢	٥٤٦	٤٧٩	٥١٩	٦٤٠
التحويلات الاختيارية		١٠٧	٥٣	٧٧١	٨٩٣	٩٠١	١,٠٦١	٦١٢	٦٧٣	٩١٦
جارية		٦٦	٤٦	٧٦٥	٨٩٣	٣٧٩	٥٧٩	٣٨٣	٤٩٧	٦٧٦
رأسمالية		٤١,١	٦,٨	٦	٠	٥٢٣	٤٨٢	٢٣٠	١٧٦	٢٤٠
ايرادات متنوعة		٢,٦٦٩	٢,٧٧٨	١٠٢,٦٠٤	٤٢,٥٢٠	٢٤,١٨٤	١٣,٥٤٧	١٣,٦٧٧	١١,١١٨	١٠,٧٧٩
جارية		١,٤٤٩	١,٣٧٢	١٣,٣٦٠	١٠,٩٥١	٩,٩١٤	٧,٣١٩	٦,٨٧٢	٣,٥٢٧	٢,٨٦٥
رأسمالية، ومنها		١,٢٢٠	١,٤٠٦	٨٩,٢٤٤	٣١,٥٦٩	١٤,٢٧٠	٦,٢١٩	٦,٨٠٦	٧,٥٩٢	٧,٩١٤
نقص الرصيد المدين		٤٠٧	٤٠٣	٠	٠	٥,٠٩٩	٢,٩٩٠	٣,٣٦٣	٣,٢٥٤	٣,٥٨٠
للدفعات المقدمة لتمويل الاستثمارات <sup>٧</sup>		٦٧٤	٩٥٤	٨٠,٠٦٠	١٨,١٣٨	٤,٩٩٢	٢,٧٠٩	٢,٦٩٠	٣,١٦٦	٤,٥٥٠
موارد ومصادر رأسمالية أخرى لتمويل										

المصدر: وزارة المالية

\* ختامى مبدئى.

١/ يرجع الانخفاض فى الإيرادات غير الضريبية إلى تراجع الموارد الاستثنائية من المنح لتبلغ حوالى ٢٥.٤ مليار جنيه فقط خلال العام المالى ٢٠١٥/٢٠١٤، وذلك مقابل منح بلغت نحو ٩٥.٩ مليار جنيه خلال العام المالى ٢٠١٤/٢٠١٣.

٢/ تعكس بيانات الموازنة بموجب القرار الجمهوري رقم ٣٢ لعام ٢٠١٥. **و جدير بالذكر أن بيانات الحساب الختامى للموازنة العامة للدولة للعام المالى ٢٠١٦/٢٠١٥ معروضة فى الوقت الحالى على مجلس النواب وسوف يتم نشرها فى النشرة الشهرية القادمة.**

٣/ تعكس بيانات الموازنة بموجب القرار الجمهوري رقم ٨ لعام ٢٠١٦.

٤/ تشمل منح من جهات حكومية.

٥/ إيرادات الصناديق والحسابات الخاصة التابعة لجهات موازنة مثل الجامعات والمراكز الطبية المتخصصة والهيئات والمراكز البحثية، ويقابل هذه الإيرادات مصروفات بذات القيمة موزعة على أبواب الاستخدامات.

٦/ تشمل إيرادات إضافية بنسبة ١٠% من إجمالى الإيرادات الشهرية للصناديق والحسابات الخاصة، بالإضافة إلى نسبة مقدارها ٢٥% من أرصدة تلك الصناديق تؤوّل إلى وزارة المالية خلال العام المالى ٢٠١٣/٢٠١٤ فقط وفقاً للقانون رقم ١٩ لعام ٢٠١٣.

٧/ يعكس المبالغ التى تم دفعها مقدماً لتمويل مشروعات استثمارية خلال العام المالى السابق ولم يتم استخدامها خلال نفس العام، ومن ثم يتم قيد هذه المبالغ فى العام المالى التالى كجزء من استثمارات ممولة ذاتياً تحت بند "الإيرادات المتنوعة".

٨/ يرجع الانخفاض فى أرباح الأسهم من البنك المركزى نتيجة لقيام البنك خلال فترة المقارنة (الربع الأول من العام المالى السابق ٢٠١٥/٢٠١٦) بسداد جزء من الضرائب الخاصة بالعام المالى ٢٠١٥/٢٠١٦ كدفعة مقدمة. وذلك على عكس المعتاد فى ظهور الحصيلة الخاصة بكل عام فى حسابات العام الذى يليه. مما أثر على ظهور أرباح الأسهم من البنك المركزى خلال الفترة محل الدراسة بقيمة أقل من فترة المقارنة، و أن هذا لا يؤثر على إيرادات البنك المركزى، حيث من المتوقع زيادة المحصل من البنك المركزى خلال الفترات القادمة.

٩/ يرجع السبب الرئيسى فى ارتفاع عوائد الملكية الأخرى إلى تحصيل إيرادات من بيع ترددات الجيل الرابع لشركات المحمول الثلاثة العاملة فى السوق المصرى.

جدول (١٣): توزيع الواردات والمتحصلات الجمركية بحسب التصنيف الوظيفي للواردات<sup>١/</sup>  
(مبنى على التصنيف الواسع للأمم المتحدة)

(مليون جنيه)

البند	الواردات السلعية					الإيرادات الجمركية ٢/				
	٢٠١٢/١١	٢٠١٣/١٢	٢٠١٤/١٣	٢٠١٥/١٤	يوليو-مايو <sup>٥/</sup> ٢٠١٦/٢٠١٥	٢٠١٢/١١	٢٠١٣/١٢	٢٠١٤/١٣	٢٠١٥/١٤	يوليو-مايو <sup>٥/</sup> ٢٠١٦/٢٠١٥
<b>الإجمالي</b>	٣٦٢,٨٨٩	٤٢٧,٩٩٣	٤٤٦,١٨٧	٤٥٥,٧٧٦	٥٢٧,٦٥٥	١٤,٧٨٨	١٧,٠١١	١٧,٥٧٩	٢١,٦٩٤	٢١,٢٧٤
	(١١.٠)	(١٧.٩)	(٤.٣)	(٢.١)	(٢٧.٧)	(٦.٧)	(١٥.٠)	(٣.٣)	(٢٣.٤)	(٩.٥)
١١١ سلع غذائية أولية للصناعة	٢٩,٢٨٦	٣١,٦٧٩	٢٤,٩٧٨	٢٦,٥٥٥	٢٦,١٩٩	٢٤.٠	٢٦	٢٤	٣٦	٣٧
١١٢ سلع غذائية أولية للإستهلاك	٩,٠١٠	١٠,٣٣١	١١,٣٨٨	١١,٦١١	١٣,٤٠٢	١.٠٢	١٢٣	١٢٣	٢٠٩	٣٥٦
١٢١ سلع غذائية مصنعة للصناعة	٢٦,٤٢٥	١٢,٤١١	٧,٥٤٩	١٠,٠٧١	١٤,١٦٠	٢٤	٢٦	٢٣	٥٧	١٠٤
١٢٢ سلع غذائية مصنعة للإستهلاك	١٩,٤٢٣	١٨,٧٥٩	١٥,٦٨١	٢٤,٣٢٠	٢٨,٥٥٣	٤٢٥	٥٠.٦	٤٦١	٥٧٧	٦٥٨
٢١ مستلزمات صناعية أولية	٣٣,٨٨٣	٣١,٦٤٧	٢٦,٥٥٢	٢٥,٨٩٥	٢٥,٠٥٧	١٥٥	١٣٨	١٤٨	١٥٩	٢٥٤
٢٢ مستلزمات صناعية مصنعة	١٢٥,٢٥٦	١٣٨,٥٥٥	١٣٥,٦٩٩	١٥٣,٧٩٩	١٦٤,٥٨٤	٢,٤٣٩	٢,٣٧٨	٢,٤٦٠	٢,٧٧٤	٣,٨٨٨
٣١ وقود وزيوت خام	٧,٢٠٥	٢٣,٢١٤	٤٨,٧٣١	١٨,٠٠٢	١١,٣٩٥	٠.٠	٠.٠	٠.٠	٢٨٨.٤	٠.٠
٣٢ وقود مصنع ووقود أخرى	١٩,١٢١	٣١,٩٩٥	٤٢,٠٨٣	٢٧,٣٠٨	٥٣,٨٦٠	١,٢٦٨	١,٣٠٠	١,٤٩٣	١,١١١	٢,٥٣٤
٤١ سلع رأسمالية عدا معدات النقل	٢٧,٠٥١	٤٢,٥٢٧	٤٥,٨٤٥	٥٠,٣١٦	٥٥,٢٥٦	٧٦٨	٧٥٦	٨١١	١,٠٢٠	١,٧٠٣
٤٢ قطع غيار وأجزاء سلع رأسمالية	١٦,٢٠٩	٢٠,٤٠٣	٢٢,١٧٩	٢٤,٣٣٢	٢٥,١٤١	٥١٢	٥١٦	٥٢٨	٥٨٥	٦١٩
٥١ سيارات الركوب	٧,٣١٦	٩,٠٩٨	٧,٤٠٨	١٦,٧٩٤	٢٣,٢٣١	٣,١٢٧	٢,٧١٨	٣,١٦٨	٣,٩٧٣	٤,٢١٩
٥٢ غيرها من السيارات	٧,٠٤٧	٨,٤٨٠	٧,٠٨٣	٩,٩٩١	١٥,٦٣٩	٧٩٤	٧٣٢	٨٠٧	١,٠٦٨	٩٠٧
٥٣ قطع غيار وأجزاء لوسائل النقل	١٣,٣٢٣	١٦,٧٨٤	١٦,٣٢٠	١٧,٥٨٦	٢٠,٠٨٩	٧٢٣	٧١٧	٧٤٠	٨٧٤	١,٠٧٨
٦١ سلع إستهلاكية معمرة	٤,٠٠١	٦,٠٩١	٦,٥٣٨	٦,٧٦١	١٤,١١٥	٦٥٢	٦٣٣	٦٦٦	٧٩٦	٩٠٩
٦٢ سلع إستهلاكية نصف معمرة	٥,٩٤٤	٨,٦٠٤	٧,٥٦٢	١٠,٩١٦	١٢,٩٥٤	٦٣١	٧٥١	٨١٩	١,٤٥٧	٢,٠٤٤
٦٣ سلع إستهلاكية غير معمرة	١٢,٢٥٦	١٧,٣٤٢	٢٠,٥٢٥	٢٠,٩٤٧	٢٣,٢١٣	٢٦١	٣٦٤	٢٨٢	٦٥٩	١,٠٦٤
٧ سلع أخرى	١٣٣	٧٥	٦٨	٥٧١	٨٠٩	٢,٨٨٣	٥,٣٢٧	٥,٠٢٦	٦,٠٥٠	٩٠٠
<b>ملاحظات</b>										
إجمالي الواردات (مليون دولار)	٦٠,٤٩٢	٧١,٣٤٤	٧٤,٣٧٧	٦٣,٧٤٥	٦٦,٠٠٦					
الإيرادات الجمركية/ الناتج المحلي الإجمالي <sup>٣/</sup>						٠.٩	٠.٩	٠.٨	٠.٩	٠.٨
الإيرادات الجمركية/ إجمالي الإيرادات والمنح						٤.٩	٤.٩	٣.٨	٤.٧	٦.٠
الإيرادات الجمركية/ إجمالي الإيرادات الضريبية <sup>٤/</sup>						٧.١	٦.٨	٦.٨	٧.١	٧.٩

المصدر: وزارة المالية، مصلحة الجمارك المصرية  
\* ختامي ميدنى

( ) معدل تغير سنوى.

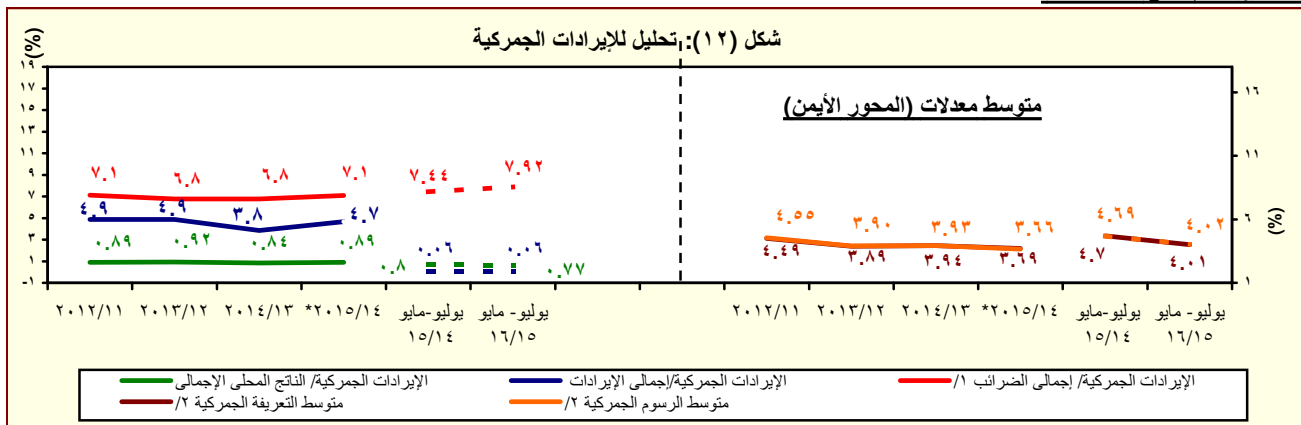
١/ جملة المتحصلات لمصلحة الجمارك قد تختلف عن القيمة الاجمالية المعروضة عن متحصلات التجارة الدولية فى جدول الموازنة العامة بسبب توزيع متحصلات مصلحة الجمارك على بنود الموازنة المختلفة، مثل الضرائب على التجارة الخارجية، الضرائب على السلع والخدمات، وضرائب أخرى.

٢/ تتضمن الإيرادات السيادية والجارية.

٣/ قامت وزارة التخطيط والمتابعة والإصلاح الإدارى بمراجعة السلسلة الزمنية للناتج المحلي الإجمالي ابتداءً من عام ٢٠١٢/٢٠١١ وحتى عام ٢٠١٤/٢٠١٣ وفقاً للتعداد الإقتصادى للعام المالى ٢٠١٣/٢٠١٢ والذى ساعدت نتائجه فى تحقيق قدر أكبر من شمولية المنشآت بالإضافة إلى تحسين تقديرات حجم القطاع غير الرسمى. وقد تم مراجعة تقديرات الناتج المحلي الإجمالي لينبلغ ٢٤٢٩.٨ مليار جنيه فى عام ٢٠١٤/٢٠١٣. ودير بالذكر أنه قد تم حساب المؤشرات الربع سنوية باستخدام بيانات الناتج المحلي الإجمالي للعام بأكمله. كما تم مراجعة تقديرات الناتج المحلي الإجمالي مؤخراً لتصبح ٢٧٧١.٣ مليار جنيه فى عام ٢٠١٦/٢٠١٥، بدلاً من تقديرات سابقة بنحو ٢٨٣٣.٤ مليار جنيه فى ضوء الأداء الفعلى لأهم المؤشرات الاقتصادية خلال الفترة يوليو - ديسمبر ٢٠١٦/٢٠١٥.

٤/ إجمالي الضرائب التى تم تحصيلها من قبل المصالح الإيرادية (الضرائب على الدخل ، المبيعات، الجمارك، والضرائب العقارية).

٥/ تجدر الإشارة إلى أن البيانات الخاصة بالأداء الفعلى للفترة يوليو-سبتمبر ٢٠١٦/٢٠١٧ لاتزال فى طور الإعداد من قبل مصلحة الجمارك المصرية وسوف يتم عرضها فور الانتهاء منها، بالإضافة إلى البيانات التقديرية للعام المالى ٢٠١٦/٢٠١٥.



المصدر: وزارة المالية، مصلحة الجمارك المصرية  
\* ختامي ميدنى

١/ إجمالي الضرائب التى تم تحصيلها من قبل المصالح الإيرادية (الضرائب على الدخل ، المبيعات، الجمارك، والضرائب العقارية).

٢/ بالنسبة إلى اجمالي الواردات.

جدول (١٤): هيكل المصروفات العامة<sup>١/٣</sup>

(مليون جنيه)

	٢٠١٧/٢٠١٦	٢٠١٦/٢٠١٥	٢٠١٧/٢٠١٦	٢٠١٦/٢٠١٥	٢٠١٥/٢٠١٤	٢٠١٤/٢٠١٣	٢٠١٣/٢٠١٢	٢٠١٢/٢٠١١	٢٠١١/٢٠١٠	
	يوليو-سبتمبر	يوليو-سبتمبر	موازنة	موازنة	ختامى مبدئى					فعليات
المصروفات	١٧٢,١٧٤	١٦٩,٨٨٤	٩٧٤,٧٩٤	٨٦٤,٥٦٤	٧٣٣,٣٥٠	٧٠١,٥١٤	٥٨٨,١٨٨	٤٧٠,٩٩٢	٤٠١,٨٦٦	
الأجور والتعويضات للعاملين	٥٥,٣٠٩	٥٥,٢٨١	٢٢٨,٧٣٦	٢١٨,١٠٨	١٩٨,٤٦٨	١٧٨,٥٨٩	١٤٢,٩٥٦	١٢٢,٨١٨	٩٦,٢٧١	
الاجور والبدلات النقدية والعينية	٤٤,٥٣٢	٤٤,٧١٧	١٨٧,١٠٠	١٨٠,٥٤٠	١٦٢,٣١١	١٤٦,٨٧٠	١١٨,١٩٦	٩٩,٩٢٦	٧٨,٢٧٠	
الوظائف الدائمة	١٢,٩٧٥	١٢,٣٧٦	٦٠,٦٣٢	٣١,٣٦٦	٢٧,٧٦٣	٢٦,٤٧١	٢٤,٠٠٦	١٩,٩٥٩	١٧,٩١٧	
الوظائف المؤقتة	٩٠٠	٦٣٠	٣,٦٥٢	٣,٦٥٣	٢,٥٥٠	٢,٥٩٠	١,٩٨٣	٢,١٢٤	١,٧٤٨	
المكافآت	٢١,١٢٢	٢٢,٠٧٥	٧٧,٧٦٦	٨٧,٣٩٠	٨٠,٠٣٤	٧٥,٢٧٩	٦١,٢٩٣	٥٢,٧٢٩	٣٥,٠٩٣	
بدلات نوعية	٥,٨٠٩	٥,٥٦٧	٢٦,٦١٧	٢٧,٠٤٥	٢٤,١٢٨	٢٢,١٧٢	١٧,٣١٧	١١,٢٠٧	٩,٩٨١	
مزايا نقدية	٢,٩٨٩	٣,٣٤٢	١٤,٥٣٦	٢٧,٧٨٤	٢٥,٠٨٥	١٧,٧٢٨	١١,٦٨١	١١,٣٩٧	١١,٣٩٦	
المزايا العينية	٧٣٨	٧٢٧	٣,٨٩٧	٣,٣٠٢	٢,٧٥١	٢,٦٣٠	١,٩١٥	٢,٥٠٩	٢,١٣٥	
المزايا التأمينية	٥,٤٧٤	٥,١١٩	٢٢,٠٣٧	٢٠,٤٠٧	١٨,٩٩٧	١٦,٧٠٥	١٣,٦٧٥	١١,٥٨٩	٩,١٠٣	
حصة الحكومة فى صندوق التأمين الاجتماعى للحكومة	٤,٨٤٥	٤,٥٣٤	١٩,١٤٠	١٧,٦٢٢	١٦,٧٥٩	١٤,٧٩٢	١٢,١٠٠	١٠,٣٠٦	٨,٠٧٠	
مزايا تأمينية أخرى	٦٣٠	٥٨٥	٢,٨٩٧	٢,٧٨٥	٢,٢٣٨	١,٩١٢	١,٥٧٥	١,٢٨٣	١,٠٣٣	
شراء السلع والخدمات	٥,٦٦٣	٥,١٥٠	٤٢,٣٠٢	٤١,٤٣٢	٣١,٢٧٦	٢٧,٢٤٧	٢٦,٦٥٢	٢٦,٨٢٦	٢٦,١٤٨	
السلع ومنها	٢,٢٦٨	١,٧٦٢	١٧,٨٥٤	١٧,٤١٤	١٤,٤٤٨	١٢,٠٨٤	١١,٩٩٤	١٠,٥٩٩	٩,٩٧٩	
المواد الخام	١,٢١٢	٩١٤	٨,٧٢٧	٨,٣٧١	٦,٩٦١	٥,٨٤٠	٥,٧٠٤	٤,٢٩٩	٤,٠٣١	
وقود وزيت و قوى محركه للتشغيل	١٥٣	١٥٥	١,٤١٧	١,٢٩٦	١,١٦٥	٨٠٥	١,٠١٦	٩٥٥	٨٧١	
مياه وانارة	٤٢٤	٤٣١	٤,٨٣١	٥,٠٨٦	٤,٦٠٣	٤,٠٢٠	٣,٩٥٧	٤,١٥٩	٣,٨٤٦	
الخدمات ومنها	٣,٠١٣	٢,٧٠٦	١٦,٣٩٥	١٥,٧٩١	١٣,٥٤٩	١١,٧٨٦	١١,٢٩٧	١١,٥١٦	١٠,٧١٦	
نفقات الصيانة	٩٨٨	٨٤٧	٦,٠٧٨	٥,٨٨٧	٤,٠٤٧	٣,٤٧٧	٣,٥٦٦	٣,١٩٤	٣,٣٣٦	
نفقات طبع ودوريات وحقوق تأليف	٤٦٨	٣٥٢	١,٦٤٣	١,٤٣٣	١,٤٧١	١,٣١٥	١٣٧٠	١,١٨٥	٨٤٢	
نقل وانتقالات عامة	٧٣٤	٨٠٧	٣,٢٥٩	٣,٠٥٥	٢,٩٣٩	٢,٥٤١	٢,٣٢٩	٢,١٠٦	٢,١١٢	
نفقات خدمية متنوعة <sup>١/٤</sup>	٦٦٧	٥٧٦	٣,٣٢٥	٣,٢٥٠	٣,٦٦٨	٣,٢٤٣	٢,٩٩٤	٣,٨٥٠	٣,١٣٣	
أخرى	٣٨٢	٦٨١	٨,٠٥٣	٨,٢٢٦	٣,٢٧٩	٣,٣٧٨	٣,٣٦١	٤,٧١١	٥,٤٥٣	

المصدر: وزارة المالية، مصلحة الضرائب المصرية  
\* ختامى مبدئى.

١/ تعكس بيانات الموازنة بموجب القرار الجمهوري رقم ٣٢ لعام ٢٠١٥. ويجدر بالذكر أن بيانات الحساب الختامى للموازنة العامة للدولة للعام المالى ٢٠١٦/٢٠١٥ معروضة فى الوقت الحالى على مجلس النواب وسوف يتم نشرها فى النشرة الشهرية القادمة.

٢/ تعكس بيانات الموازنة بموجب القرار الجمهوري رقم ٨ لعام ٢٠١٦ .

٣/ التتويب يتفق مع معايير صندوق النقد الدولى والمعروفة بـ GFS ٢٠٠١ على أساس نقدى.

٤/ يشمل مصروفات خدمية أخرى متنوعة، من أهمها نفقات تنفيذ الأحكام القضائية.



جدول (١٤): هيكل المصروفات العامة (تابع)

(مليون جنيه)

٢٠١٧/١٦	٢٠١٦/١٥	٢٠١٧/٢٠١٦	٢٠١٦/٢٠١٥	٢٠١٥/٢٠١٤	٢٠١٤/١٣	٢٠١٣/١٢	٢٠١٢/١١	٢٠١١/١٠	
يوليو-سبتمبر	يوليو-سبتمبر	موازنة	موازنة	ختامى مبدئى	فعليات				
٥٧,١٨٩	٥٠,٧٠٤	٢٩٢,٥٢٠	٢٤٤,٠٤٤	١٩٣,٠٠٨	١٧٣,١٥٠	١٤٦,٩٩٥	١٠٤,٤٤١	٨٥,٠٧٧	الفوائد ومنها:
١,٢٤٥	١,٢٠٤	٧,٦٥٩	٧,٠٢٢	٤,٧٠٠	٤,٩٩٦	٣,٨٩٦	٣,٤١٨	٣,٤١٦	فوائد خارجية
٤٩,١٨٥	٤٤,٠٣٤	٢٥٥,٩٢٩	٢١٠,٤٠٠	١٦٧,٦٢٩	١٤٨,٧٩٨	١٢٥,١٣١	٨٤,٤٥٥	٦١,١٣٤	فوائد محلية (لغير الحكوميين)
٦,٧٥٩	٥,٤٦٧	٢٨,٧٣١	٢٦,٤٠١	٢٠,٤٧٨	١٩,١٤٣	١٧,٨٣٦	١٦,٤٢٠	٢٠,٤٠٠	فوائد محلية (لوحدة الحكومة العامة)
١	٠	٢٠١	٢٢١	٢٠٢	٢١٣	١٣٣	١٤٨	١٢٧	أخرى
٣٢,٠٩٤	٣٧,٩٤٢	٢٠٦,٤٢٤	٢٣١,٢٢١	١٩٨,٥٦٩	٢٢٨,٥٧٩	١٩٧,٠٩٣	١٥٠,١٩٣	١٢٣,١٢٥	الدعم والمنح والمزايا الإجتماعية
١٥,٠٨٥	٢٠,٩٨٥	١٢٨,٥٣٣	١٥٣,٩٣٨	١٥٠,١٩٨	١٨٧,٦٥٩	١٧٠,٨٠٠	١٣٤,٩٦٣	١١١,٢١١	الدعم
١٤,٨٩٧	٢٠,٠٢٧	١٢٥,٥٣٣	١٤٩,٦٨٨	١٤٨,٧١٦	١٨٦,١٣٢	١٦٨,٩٧٨	١٣١,٨٨٥	١٠٨,٣١٦	لمؤسسات حكومية غير مالية، ومنها:
٥,١٠٠ <sup>١٥</sup>	١٠,٠٣٦	٤١,١١٥	٣٧,٧٥١	٣٩,٣٩٥	٣٥,٤٩٣	٣٢,٥٥١	٣٠,٢٨٢	٣٢,٧٤٣	دعم السلع التموينية
٠	٠	٣٥,٠٤٣	٦١,٧٠٤	٧٣,٩١٥	١٢٦,١٨٠	١٢٠,٠٠٠	٩٥,٥٣٥	٦٧,٦٨٠	دعم السلع البترولية
١٨٩	٩٥٨	٣,٠٠٠	٤,٢٥٠	١,٤٨٢	١,٥٢٧	١,٨٢٢	٣,٠٧٨	٢,٨٩٥	لمؤسسات مالية حكومية
٧٦٧	٢,٠٨٩	٤,٠٥٧	٦,٧٠١	٦,٢١١	٥,١٩٠	٥,٠١٤	٥,٣٠٥	٥,٣١٩	المنح
١٠٠	٥٠	٢٢٩	١٩٣	١٦١	٢٣٩	١٤٥	٢١٩	٢٠٠	للحكومات الأجنبية
٠.٢	٠.٢	٠.٢	٠.٢	٠.٢	٠.٢	٠.٤	٠.٢	١.٢	للمؤسسات الدولية
٦٦٨	٢,٠٣٩	٣,٨٢٨	٦,٥٠٨	٦,٠٥٠	٤,٩٥١	٤,٨٦٩	٥,٠٨٥	٥,١١٨	لجهات الحكومة العامة
١٥,٩٨١	١٤,٦٤١	٦٨,٠٦٢	٦٤,٨٩٣	٤١,٠٣٧	٣٥,٢٠٠	٢٠,٧٧٨	٩,٣٦٧	٦,١١٨	مزايا إجتماعية
٢,٧١٣	١,٩٦٤	١١,٣٤٧	١١,٣٤٧	٦,٨٣٦	٥,٠٩٦	٣,٧٥٣	٢,٥٨١	٢,٠٤٨	مزايا الأمان الإجتماعى
١٣,١٢١	١٢,٥٤٦	٥٢,٤٨٥	٥٢,٤٨٦	٣٣,٢١٣	٢٩,٢٠٠	١٦,٣٥٢	٦,٢٠٠	٣,٤٣٨	مساعات إجتماعية <sup>١٦</sup>
١٠٧	٨٦	٤,٠١٤	٨٥٩	٨١٤	٧٣٣	٥٨٧	٥١٦	٥٧٢	نفقات خدمية لغير العاملين
٤٠	٤٤	٢١٦	٢٠١	١٧٥	١٧١	٨٧	٧٠	٦٠	مزايا إجتماعية للعاملين
١٢,٩٩١	١٣,١٨٠	٥٨,١٠٠	٥٤,٧٩٩	٥٠,٢٧٩	٤١,٠٦٨	٣٤,٩٧٥	٣٠,٧٩٦	٣١,٣٦٤	المصروفات الأخرى
٨٩٤	١,٠٢٠	٥,٩٢٣	٦,٩٨٨	٥,٤٧٧	٥,٩٧٦	٣,٨٣٠	٣,٠٢٦	٣,٣٦٥	جارية
١٤.٧	١٦.٣	١٢١	١١٣	١٠٠	١٢٤	٩٢	٥٨	٦٧	ضرائب ورسوم
٠.٣	٣٥.٤	٤.٧	٣٨٣	٣٥٠	٢٢٨	٣١٤	٣٤٥	١٦٢	اقتراكت
٨٧٩	٩٦٨	٥,٣٩٥	٦,٤٩٢	٥,٠٢٧	٥,٦٢٤	٣,٤٢٤	٢,٦٢٣	٣,١٣٦	اخرى متنوعة
١٢,٠٩٧	١٢,١٦١	٥٢,١٧٧	٤٧,٨١١	٤٤,٨٠٢	٣٥,٠٩٢	٣١,١٤٥	٢٧,٧٧٠	٢٨,٠٠٠ <sup>١٧</sup>	المصروفات الأخرى الإجمالية والإحتياطيات العامة <sup>١٨</sup>
٨,٩٢٧	٧,٦٢٧	١٤٦,٧١١	٧٤,٩٦١	٦١,٧٥٠	٥٢,٨٨٢	٣٩,٥١٦	٣٥,٩١٨	٣٩,٨٨١	شراء أصول غير مالية (الاستثمارات)
٨,١٩٨	٦,٨٧١	١٣٨,٣٦١	٦٦,٩٩٠	٤٥,٥٤٧	٣٨,٤٣٧	٣١,٩٣١	٢٨,٩٩٧	٣٣,٣٠٣	الأصول الثابتة
٨,١٥٤	٦,٨٢٥	١٣٧,٥٣٩ <sup>١٩</sup>	٦٦,٣١٢	٤٥,٠٥٧	٣٧,٩٠٩	٣١,٤٠٤	٢٨,٣٩٨	٣٢,٦٤٨	استثمار مباشر (شامل الرسوم الجمركية)
٤٣	٤٦	٨٢٢	٦٧٨	٤٩٠	٥٢٨	٥٢٦	٥٩٩	٦٥٥	نفقات إيرادية مؤجلة (تشغيل)
٣٤٨	٤٧١	١,٨١٠	٢,٧٧٩	٢,٩١٥	٨٦٩	٨٠٩	٥٨٣	٥٠٨	الأصول غير المنتجة
٣٨٢	٢٨٥	٤,٥٤٠	٣,٦٩٢	١٣,٢٨٨	١٣,٥٧٦	٦,٧٧٧	٦,٣٣٧	٦,٠٧٠	أخرى

المصدر: وزارة المالية

\* ختامى مبدئى .

١/ تعكس بيانات الموازنة بموجب القرار الجمهوري رقم ٣٢ لعام ٢٠١٥. **وجدير بالذكر أن بيانات الحساب الختامى للموازنة العامة للدولة للعام المالى ٢٠١٦/٢٠١٥ معروضة فى الوقت الحالى على مجلس النواب وسوف يتم نشرها فى النشرة الشهرية القادمة.**

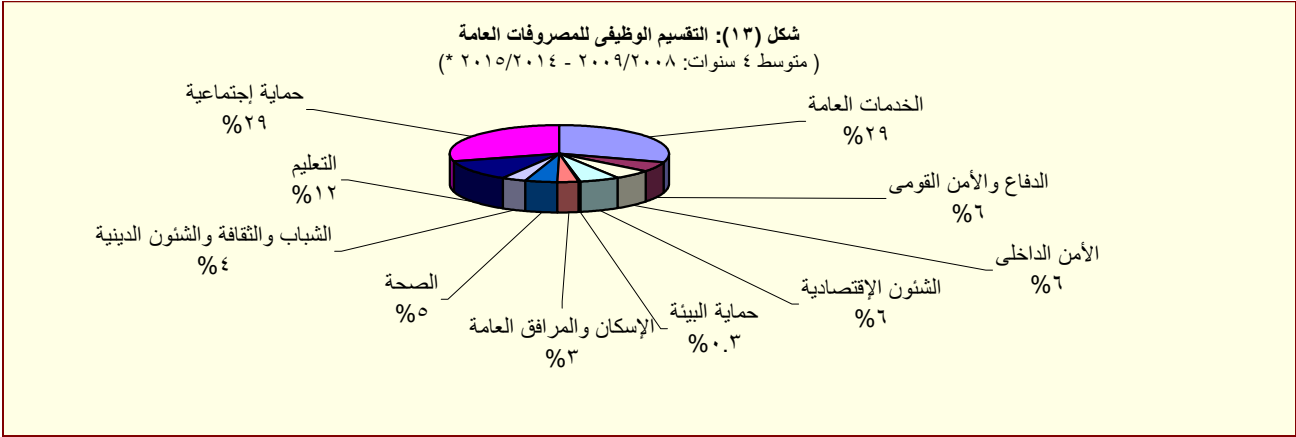
٢/ تعكس بيانات الموازنة بموجب القرار الجمهوري رقم ٨ لعام ٢٠١٦ .

٣/ يعكس مساهمات الخزانة فى صناديق المعاشات.

٤/ يتضمن الإنفاق على الدفاع والأمن القومى.

٥/ يرجع الانخفاض فى إنفاق السلع التموينية نتيجة لإختلاف توقيت شراء القمح المحلى والمستورد، ولا يؤثر على حجم الدعم بل هناك زيادة فى دعم السلع التموينية بنسبة ١١.٦% بموازنة العام الحالى مقابل موازنة العام السابق.

٦/ تعكس الزيادة فى "استثمار مباشر (شامل الرسوم الجمركية)" فى ضوء موارد ذاتية متوقعة لتمويل مشروع الإسكان الإجتماعى تقابله زيادة مماثلة على جانب الإيرادات.



المصدر: وزارة المالية

\* ختامى مبدئى .