

القسم الرابع

مؤشرات المالية العامة

ملخص المعاملات المالية للحكومة-----	٢٥	جدول (١٠)
ملخص المعاملات الرئيسية للموازنة العامة : القطاع الحكومي -----	٢٦-٢٧	جدول (١١)
هيكل الإيرادات العامة (الإيرادات الضريبية)-----	٢٨	جدول (١٢ - أ)
هيكل الإيرادات العامة (الإيرادات غير الضريبية)-----	٢٩	جدول (١٢ - ب)
توزيع المتحصلات الجمركية بحسب التصنيف الوظيفي للواردات -----	٣٠	جدول (١٣)
هيكل المصروفات العامة-----	٣١-٣٢	جدول (١٤)

جدول (١٠) : ملخص المعاملات المالية للحكومة

(مليون جنيه)

	٢٠١٢/٢٠١١		٢٠١٣/٢٠١٢		٢٠١٤/٢٠١٣		٢٠١٥/٢٠١٤ *		١٦/٢٠١٥	٧/٢٠١٧/٢٠١٦
	قطاع الموازنة	الحكومة العامة	قطاع الموازنة	الحكومة العامة	قطاع الموازنة	الحكومة العامة	قطاع الموازنة	الحكومة العامة	قطاع الموازنة	قطاع الموازنة
إجمالي الإيرادات	٣٠٣,٦٢٢	٣٤٨,٨٦٤	٣٥٠,٣٢٢	٤٠٣,٦٣٧	٤٥٦,٧٨٨	٥١٩,٤٤٩	٤٦٥,٢٤١	٥٣٨,٣٧٨	٤٩١,٤٨٨	٦٦٩,٧٥٦
الإيرادات الضريبية	٢٠٧,٤١٠	٢٠٧,٤٠٩	٢٥١,١١٩	٢٥١,١١٩	٢٦٠,٢٨٩	٢٦٠,٢٨٩	٣٠٥,٩٥٧	٣٠٥,٩٥٧	٣٥٢,٣١٥	٤٣٣,٣٠٠
المنح	١٠,١٠٤	١٠,١٠٤	٥,٢٠٨	٥,٢٠٨	٩٥,٨٥٦	٩٥,٨٥٦	٢٥,٤٣٧	٢٥,٤٣٧	٣,٥٤٣	٢,٢١٣
إيرادات أخرى	٨٦,١٠٨	١٣١,٣٥١	٩٣,٩٩٦	١٤٧,٣١٠	١٠٠,٦٤٢	١٦٣,٣٠٤	١٣٣,٨٤٧	٢٠,٦٩٨٤	١٣٥,٦٣٠	٢٣٤,٢٤٢
إجمالي المصروفات	٤٧٠,٩٩٢	٥١٦,٤٢٢	٥٨٨,١٨٨	٦٤٤,٠٨٠	٧٠١,٥١٤	٧٥٩,٨٤٧	٧٣٣,٣٥٠	٨٠٥,٩٢٩	٨١٧,٨٤٤	٩٧٤,٧٩٤
الأجور و تعويضات العاملين	١٢٢,٨١٨	١٢٤,٤٥٧	١٤٢,٩٥٦	١٤٥,٠٦٤	١٧٨,٥٨٩	١٨٠,٨٢٩	١٩٨,٤٦٨	٢٠٠,٩٣٣	٢١٣,٧٢١	٢٢٨,٧٣٦
شراء السلع والخدمات	٢٦,٨٢٦	٢٧,٠٧٩	٢٦,٦٥٢	٢٧,١٥٥	٢٧,٢٤٧	٢٧٥٥٦	٣١,٢٧٦	٣١٥٨٠	٣٥,٦٦٢	٤٢,٣٠٢
الفوائد	١٠٤,٤٤١	٩٣,٤٠١	١٤٦,٩٩٥	١٣٥,٣٣١	١٧٣,١٥٠	١٥٩٣٣٠	١٩٣,٠٠٨	١٧٩,٠٣٥	٢٤٣,٦٣٥	٢٩٢,٥٢٠
الدعم والمنح والمزايا الإجتماعية	١٥٠,١٩٣	٢٠٤,٤٥٤	١٩٧,٠٩٣	٢٦١,٧٦٠	٢٢٨,٥٧٩	٢٩٨٠٠٢	١٩٨,٥٦٩	٢٨٢١١٦	٢٠١,٠٢٤	٢٠٦,٤٢٤
المصروفات الأخرى	٣٠,٧٩٦	٣١,٠٧٢	٣٤,٩٧٥	٣٥,١٤٠	٤١,٠٦٨	٤١٢٠٩	٥٠,٢٧٩	٥٠,٣٤٨	٥٤,٥٥١	٥٨,١٠٠
شراء أصول غير مالية (الاستثمارات)	٣٥,٩١٨	٣٥,٩٥٩	٣٩,٥١٦	٣٩,٦٢٩	٥٢,٨٨٢	٥٢٩٢١	٦١,٧٥٠	٦١٩١٧	٦٩,٢٥٠	١٤٦,٧١١
العجز النقدي ^{١/٥}	١٦٧,٣٧٠	١٦٧,٥٥٨	٢٣٧,٨٦٥	٢٤٠,٤٤٣	٢٤٤,٧٢٧	٢٤٠,٣٩٩	٢٦٨,١٠٩	٢٦٧٥٥١	٣٢٦,٣٥٦	٣٠٥,٠٣٨
صافي حيازة الأصول المالية	-٦٦٥	-١,٨٦٦	١,٨٥٤	٦,٤١٠	١٠,٧١٣	١٤٣١٧	١١,٣٢١	١٦٧٦٣	١٣,١٣٩	١٤,٤٢٢
العجز الكلي	١٦٦,٧٠٥	١٦٥,٦٩٢	٢٣٩,٧١٩	٢٤٦,٨٥٣	٢٥٥,٤٣٩	٢٥٤,٧١٦	٢٧٩,٤٣٠	٢٨٤,٣١٤	٣٣٩,٤٩٥	٣١٩,٤٦٠

ملاحظات

١٠,١	١٠,٠	١٣,٠	١٣,٤	١٢,٢	١٢,١	١١,٥	١١,٧	١٢,٣	٩,٨	العجز الكلي / الناتج المحلي (%) ^{١/٦}
٣,٨	٤,٤	٥,٠	٦,٠	٣,٩	٤,٥	٣,٦	٤,٣	٣,٥	٠,٨	العجز الأولى / الناتج المحلي (%) ^{١/٦}
١٨,٣	٢١,١	١٩,٠	٢١,٩	٢١,٧	٢٤,٧	١٩,١	٢٢,٢	١٧,٧	٢٠,٦	إجمالي الإيرادات / الناتج المحلي (%) ^{١/٦}
٢٨,٤	٣١,٢	٣١,٩	٣٤,٩	٣٣,٤	٣٦,٢	٣٠,٢	٣٣,٢	٢٩,٥	٣٠,٠	إجمالي المصروفات / الناتج المحلي (%) ^{١/٦}

المصدر: وزارة المالية

* ختامي مبدئي.

١/ مبدئي. **جدير بالذكر أن بيانات الحساب الختامي للموازنة العامة للدولة للعام المالي ٢٠١٦/٢٠١٥** مازالت **معرضة علم مجلس النواب وتعد مبدئية لحين اعتمادها.**

٢/ تعكس بيانات الموازنة بموجب القرار الجمهوري رقم ٨ لعام ٢٠١٦.

٣/ يشمل قطاع موازنة الجهاز الإدارى و المحليات، والهيئات الخدمية العامة.

٤/ تشمل المعاملات المالية لكل من أجهزة الموازنة العامة، وبنك الإستثمار القومى، وصناديق التأمين والمعاشات ، ومع مراعاة إستبعاد كافة المعاملات البيئية للجهات الثلاث لمنع ازدواجية الحساب.

٥/ العجز الكلي مطروح منه صافى حيازة الأصول المالية.

٦/ جدير بالذكر أنه قد تم حساب المؤشرات الربع سنوية باستخدام بيانات الناتج المحلي الإجمالى للعام بأكمله وأنه قد تم مراجعة تقديرات الناتج المحلي الإجمالى ليبلغ ٢٤٢٩,٨ مليار جنيهه في عام ٢٠١٥/٢٠١٤، كما تم مراجعة تقديرات الناتج المحلي الإجمالى لتصبح ٢٧٧١,٣ مليار جنيهه في عام ٢٠١٦/٢٠١٥، **إلا أن أرقام الناتج المحلي الإجمالى للعام المالي ٢٠١٦/٢٠١٥ لا تزال قيد المراجعة من قبل وزارة التخطيط.**

٧/ تنشر وزارة المالية بيانات أداء الحكومة العامة للعام المالي ٢٠١٤/٢٠١٥ للمرة الأولى، وذلك بعد القيام بتدقيق البيانات مع الجهات المعنية والتي تدخل ضمن نطاق الحكومة العامة.

(مليون جنيه)

المصدر: وزارة المالية.

* ختامی، مبدئی۔

١/ يشمل قطاع موازنة الجهاز الإداري و المحليات، والهيئات الخدمية العامة.

٢/ تم إعادة تبويب فحليات الموازنة العامة لتتفق مع معايير صندوق النقد الدولي والمعروفة بـ GFS ٢٠٠١ (على أساس نقدي).

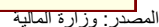
٣/ مبدئي. جدير بالذكر أن بيانات الحساب الختامي، للموازنة العامة للدولة للعام المالي، ٢٠١٥/٢٠١٦ مازالت معروضة على مجلس النواب وتعد مبدئية لحين اعتمادها.

٤/ تعكس بيانات الموازنة بموجب القرار الجمهوري رقم ٨ لعام ٢٠١٦.

٥/ يرجع الإنخفاض في الإيرادات غير الضريبية إلى تراجع الموارد الاستثنائية من المنح لتبلغ حوالى ٢٥.٤ مليار جنيه فقط خلال العام المالى ٢٠١٥/٢٠١٤، وذلك مقابل منح بلغت نحو ٩٥.٩ مليار جنيه خلال العام المالى ٢٠١٤/٢٠١٣.

٦/ العجز الكلي، مطروح منه صافي حيازة الأصول المالية.

٧/ جدير بالذكر أنه قد تم حساب المؤشرات الربع سنوية باستخدام بيانات الناتج المحلي الإجمالي للعام بأكمله وأنه قد تم مراجعة تقديرات الناتج المحلي الإجمالي لبلغ ٢٤٢٩.٨ مليار جنيه في عام ٢٠١٤/٢٠١٥، كما تم مراجعة تقديرات الناتج المحلي الإجمالي لتصبح ٢٧٧١.٣ مليار جنيه في عام ٢٠١٥/٢٠١٦، إلا أن أرقام الناتج المحلي الإجمالي للعام المالي ٢٠١٥/٢٠١٦ لا تزال قيد المراجعة من قبل وزارة التخطيط.



١/ تشمل الفوائد والأقساط المدفوعة (بدون متأخرات).

٢/ جدير بالذكر أن بيانات الحساب الختامي للموازنة العامة للدولة للعام المالي ٢٠١٦/٢٠١٥ معروضة في الوقت الحالي على مجلس النواب وسوف يتم نشرها في النشرة الشهرية القادمة.

* ختامي مبدئي.

جدول (١١) القطاع الحكومي : ملخص المعاملات الرئيسية للموازنة العامة ^{١/} (تابع)

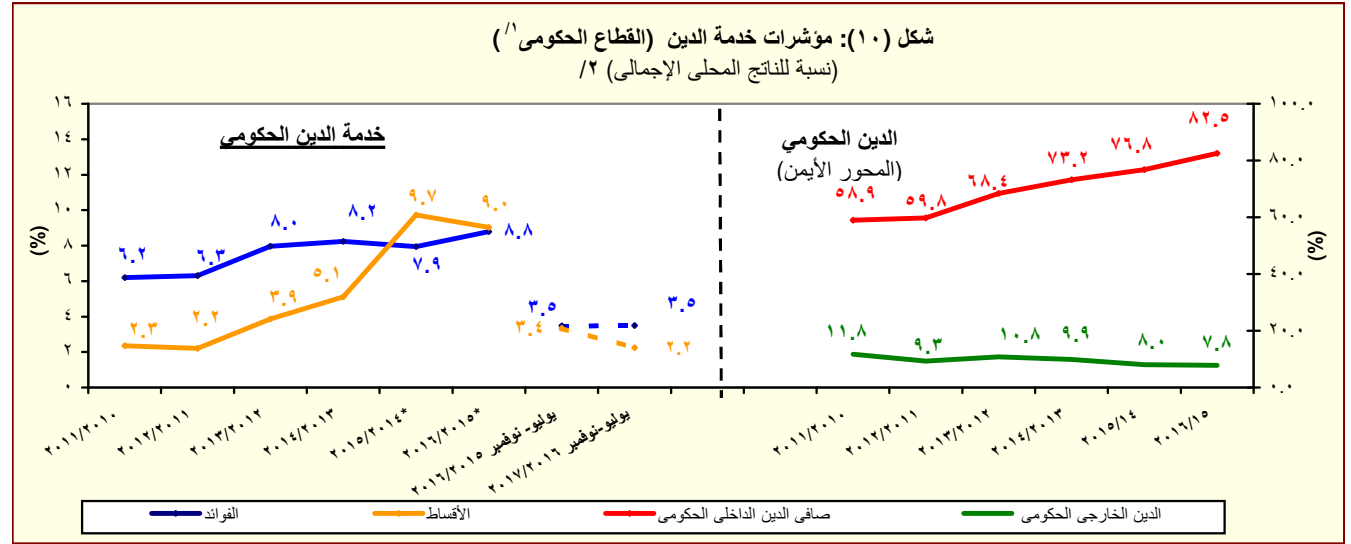
(مليون جنيه)

يوليو- مارس	فعليات					
	٢٠١٦/٢٠١٥	٢٠١٥/٢٠١٤	٢٠١٤/٢٠١٣	٢٠١٣/٢٠١٢	٢٠١٢/٢٠١١	٢٠١١/٢٠١٠
العجز الكلى	٢٥٤,٩٣٨	٢٧٩٤٣٠	٢٥٥,٤٣٩	٢٣٩,٧١٩	١٦٦,٧٠٥	١٣٤,٤٦٠
مصادر التمويل	٢٥٤,٩٣٨	٢٧٩٤٣٠	٢٥٥,٤٣٩	٢٣٩,٧١٩	١٦٦,٧٠٥	١٣٤,٤٦٠
صافى حصيلة الخصخصة	١,١٧٩-	٠	٣١٥-	١٢	٠	٢٢
التمويل المحلى	٣٧١,٣١٦	٣٢٧٧٢٨	٢٧٧,٣٢٠	٢٧٠,٦٢٤	١٨٢,٢١٨	١٤٤,٢٩٥
تمويل غير مصرفى	٨٩,٤٥٤	٧٩٢٧٤	٣٢,٩٥٧	٤٩,٢٨٦	٣٥,٨٤٤	٣٤,٧١٢
تمويل مصرفى	٢٨١,٨٦٢	٢٤٨٤٥٤	٢٤٤,٣٦٣	٢٢١,٣٣٨	١٤٦,٣٧٤	١٠٩,٥٨٣
الإقتراض الخارجى ^{٢/}	١٤,٨٨٣-	٢٥١١٩-	٤,٠٢٢	٢٠,٢٧٠	٩,٠٦٢-	٥,٠٢٢
المستخدم من الحساب المجمد فى اهلاك جزء من سندات البنك المركزى	-	-	-	-	-	-
حسابات أخرى مستحقة الدفع	-	-	-	-	-	-
أخرى	١٢,٢٩٩-	٣٥٩٨٧-	٢٥,٣٨٨-	١٣,١٤٧-	٤٤٣-	٣,٥٥٣
فروق إعادة التقييم	١,٣٩٨	٥٤٩	١,٢٤٢	١١,٣٥٧	١,٥٣٣	٣,٩٢٢
الفرق بين القيمة الحالية والاسمية لأنون الخزانة	٨,٣٢٥	٩٥٤٠-	١,٠٥١-	٦,٧٩١-	١١,٣٧٦-	٧,٤١٩-
غير موزع	٩٧,٧٤١-	٢١٧٩٩	٣٩١-	٤٢,٦٠٦-	٣,٨٣٥	١٤,٩٣٥-

المصدر: وزارة المالية

١/ تم إعداد البيانات لتتفق مع معايير صندوق النقد الدولى والمعروفة بـ GFS ٢٠٠١ (على أساس نقدى).

٢/ يتضمن الدين الخارجى الحكومى المعاد تبويبه فى ضوء المفاوضات بين وزارة المالية والبنك المركزى والتي أسفرت عن إعادة تبويب الديون المعاد إقراضها ضمن الدين الخارجى للحكومة المركزية ووحدات الحكم المحلى بدلاً من مديونيات "القطاعات الأخرى".



المصدر: وزارة المالية والبنك المركزى المصرى

* ختامى مبدئى.

١/ يشمل قطاع موازنة الجهاز الإدارى و المحليات، والهيئات الخدمية العامة.

٢/ جدير بالذكر أنه قد تم حساب المؤشرات الربع سنوية بإستخدام بيانات الناتج المحلى الإجمالى للعام بأكمله وأنه قد تم مراجعة تقديرات الناتج المحلى الإجمالى ليبلغ ٢٤٢٩.٨ مليار جنيه فى عام ٢٠١٥/٢٠١٤، كما تم مراجعة تقديرات الناتج المحلى الإجمالى لتصبح ٢٧٧١.٣ مليار جنيه فى عام ٢٠١٦/٢٠١٥، إلا أن أرقام الناتج المحلى الإجمالى للعام المالى ٢٠١٦/٢٠١٥ لا تزال قيد المراجعة من قبل وزارة التخطيط.

جدول (١٢ - أ) هيكل الإيرادات العامة
(الإيرادات الضريبية)

(مليون جنيه)

٢٠١٧/١٦	٢٠١٦/١٥	٢٠١٧/٢٠١٦ ^{١/٢}	٢٠١٦/٢٠١٥ ^{١/١}	٢٠١٥/٢٠١٤ ^{١/٢*}	٢٠١٤/١٣	٢٠١٣/١٢	٢٠١٢/١١	٢٠١١/١٠	
يوليو-نوفمبر	يوليو-نوفمبر	موازنة	ختامى مبدئى	ختامى مبدئى	فعليات				
١٧٤,٣٢٣	١٦٠,١٠٨	٦٦٩,٧٥٦	٤٩١,٤٨٨	٤٦٥,٢٤١	٤٥٦,٧٨٨	٣٥٠,٣٢٢	٣٠٣,٦٢٢	٢٦٥,٢٨٦	إجمالى الإيرادات
١٢٢,٣٩٩	١١٢,٧٢٦	٤٣٣,٣٠٠	٣٥٢,٣١٥	٣٠٥,٩٥٧	٢٦٠,٢٨٩	٢٥١,١١٩	٢٠٧,٤١٠	١٩٢,٠٧٢	الإيرادات الضريبية
٣٨,٨٥٤	٣٧,٣٠٧	١٥٠,٤٦٥	١٤٤,٧٤٣	١٢٩,٨١٨	١٢٠,٩٢٥	١١٧,٧٦٢	٩١,٢٤٥	٨٩,٥٩٣	الضريبة على الدخل والأرباح والمكاسب الرأسمالية ومنها
١٢,٦٤٨	١١,٢٤٧	٣٦,٤٤٣	٣٢,٠٣١	٢٦,٨٠١	٢٢,٢٥٢	١٩,٧٠٨	١٦,٠١٠	١٣,٣٩٣	ضرائب على الدخل من التوظيف
٣,٠٤١	٢,٥١٩	١٥,٦٧٧	٩,٩٨٢	١١,١٣٤	٨,٩٤٣	٦,٤٣٦	٥,٥٨٢	٥,٤٨٥	ضرائب على الدخل بخلاف التوظيف
٣١	١٩	٢,٥٢٦	٣٤٣	٢٧٩	٢١٨	٨٧	١٠٤	١٧٧	ضرائب على الأرباح الرأسمالية
٢٣,١٣٤	٢٣,٥٢٢	٩٥,٨١٩	١٠٢,٣٨٧	٩١,٦٠٣	٨٩,٥١٢	٩١,٥٣١	٦٩,٥٥٠	٧٠,٥٣٨	الضريبة على أرباح شركات الأموال ومنها
٠	٠	٢١,٤١٩	٣٧,٣١٣	٣٦,٠٠٠	٤٦,٠٦٠	٤٥,٨١٦	٣٤,٠٧٥	٣٤,٣٠٨	من هيئة البترول
٣,٨٦٠	٧,٢٤٥	١١,١٨٦	١٣,٢٤٥	٣,٦٩١	٤,٠٤٢	٨,٢٩٠	٠	٠	من البنك المركزى
٥,٨٠٠	٥,٢٠٠	١٨,١١٤	١٤,٩٠٣	١٣,٤٠٠	١٤,٣١٢	١٢,١٥٠	١١,٨٠٠	١٠,٩٠٠	من قناة السويس
١٣,٤٧٤	١١,٠٧٨	٤٥,١٠٠	٣٦,٩٢٦	٣٨,٥١٢	٢٥,٠٩٩	٢٥,٢٧٥	٢٣,٦٧٤	٢٥,٣٣٠	من الشركات الأخرى
١٤,٢٩٢	٩,٨٥٤	٣٦,٣٤١	٢٧,٩٩٠	٢١,١٠٧	١٨,٧٦١	١٦,٤٥٣	١٣,٠٨٩	٩,٤٥٢	الضرائب على الممتلكات
٧٨٠	٣٨٤	٢,٦٤٩	١,١٧٢	٦٣٧	٤٢٨	٥٣١	٥٢٠	٣١٧	ضرائب دورية على الممتلكات
٩٤	٨٥	٢٣٤	٢٠٣	١٨٦	١٨٤	١٨٥	١٧٥	١٧٨	ضريبة الأراضى
٦٨٥	٢٩٩	٢,٤١٥	٩٦٩	٤٥١	٢٤٤	٣٤٦	٣٤٦	١٣٩	ضريبة المباني
١٢,٥٨٣	٨,٣٥٧	٢٩,١٠٩	٢٤,٠٧١	١٧,٦٢٩	١٦,٠٥٥	١٣,٩٠٥	١٠,٥٧٥	٧,٣٢٣	ضريبة على العمليات المالية التجارية والرأسمالية ومنها
١٢,٢٤٩	٨,٠٧٩	٢٧,٩٧٧	٢٣,٠٦٩	١٦,٦٨٢	١٥,٢٥٦	١٣,١٦٨	٩,٩٠٣	٦,٧١١	ضريبة على عوائد أدون وسندات الخزنة
٩٣٠	١,١١٣	٤,٥٨٣	٢,٧٤٧	٢,٨٤١	٢,٢٧٩	٢,٠١٧	١,٩٩٣	١,٨١٣	ضرائب ورسوم على السيارات
٥٦,٨٨٧	٥٢,٦٢٤	٢٠١,١٧٨	١٤٠,٥٢٥	١٢٢,٩٣٠	٩١,٨٦٧	٩٢,٩٢٤	٨٤,٥٩٤	٧٦,٠٦٨	الضرائب على السلع والخدمات ومنها
٢٨,٤٢٣	٢٢,٩٠٤	٨٣,٩١٩	٥٧,٤٥٤	٥٣,٤٢٥	٤٢,٩٧٤	٣٩,٤٩٦	٣٧,١٧٤	٣١,٨٧٣	الضريبة العامة على المبيعات
١٠,٤١٢	٨,٤٣٤	٣١,٩٩٤	٢١,١٠٢	١٨,٤١٥	١٤,٥٧٧	١٤,٠٣٨	١٥,٥٦٦	١٢,٩٢٣	سلع محلية
١٨,٠١٠	١٤,٤٧٠	٥١,٩٢٥	٣٦,٣٥٢	٣٥,٠١٠	٢٨,٣٩٨	٢٥,٤٥٨	٢١,٦٠٧	١٨,٩٥٠	سلع مستوردة
٥,٧٦٢	٥,٠٧٥	٣٣,٧٢٩	١٤,٠٧٢	١٢,٠٩٨	٩,٤٦٣	٩,٧٦٧	٩,١٤١	٩,٣٩١	ضريبة المبيعات على الخدمات
١٥,٣٥٢	١٨,٥٠٥	٥٤,٤٠٠	٤٨,١٢٥	٣٩,٧٥٠	٢٤,١٩٠	٣٠,٤٨٢	٢٥,٩٨٥	٢٣,١٢٢	ضرائب على سلع جدول رقم "١" محلي
١٩٧	١٠٧	٢٩٧	٣٩٦	٢٥٩	٣٧٤	٤٩	٧١	٥٥	ضرائب على سلع جدول رقم "١" المسماة
٦٦٩	٥٢٤	٢,١٥٥	٢,٣١١	١,٣٨٢	١,١٦٧	١,٠٩٢	٨٨٠	٨٧٣	ضرائب على الخدمات الخاصة
٣,٧٢٦	٣,١١١	١٣,٧٩٢	٩,٧٠٧	٧,٧٢١	٦,٦٩٤	٥,٢٤٨	٥,٤٦٥	٥,٠٦٥	ضرائب الدمغة (عدا دمغة الماهيات)
٨,١٧٣	٨,٧٤٩	٢٩,٥٤٨	٢٨,٠٩١	٢١,٨٦٧	١٧,٦٧٣	١٦,٧٧١	١٤,٧٨٨	١٣,٨٥٨	الضرائب على التجارة الدولية (الجمارك) ومنها
٧,٧٣١	٨,٣٤٨	٢٨,٤٤١	٢٦,٩٣٣	٢٠,٩٥٥	١٦,٩٣٥	١٥,٦٢٦	١٣,٩٥٥	١٢,٩٩٧	ضرائب جمركية قيمية
٤,١٩٤	٤,١٩٤	١٥,٧٦٨	١٠,٩٦٦	١٠,٢٣٥	١١,٠٦٢	٧,٢٠٨	٣,٦٩٤	٣,١٠٢	ضرائب أخرى

المصدر: وزارة المالية

* ختامى مبدئى.

١/ مبدئى. **جدير بالذكر أن بيانات الحساب الختامى للموازنة العامة للدولة للعام المالى ٢٠١٦/٢٠١٥** مازالت معروضة على مجلس النواب وتعد مبدئية لحين اعتمادها.

٢/ تعكس بيانات الموازنة بموجب القرار الجمهوري رقم ٨ لعام ٢٠١٦ .

٣/ يمكن تفسير الانخفاض فى الضريبة على أرباح شركات الأموال من البنك المركزى نتيجة لقيام البنك خلال فترة المقارنة بسداد جزء من الضرائب الخاصة للعام المالى ٢٠١٦/٢٠١٥ بنحو ٦ مليار جنيه كدفعة مقدمة تحت ضريبة الدخل. وذلك على عكس المعتاد فى ظهور الحصيلة الخاصة بكل عام فى حسابات العام الذى يليه. مما أثر على ظهور الضريبة على أرباح البنك المركزى خلال الفترة محل الدراسة بقيمة أقل من فترة المقارنة، وأن هذا لا يؤثر على إيرادات البنك المركزى، حيث من المتوقع زيادة المحصل من البنك المركزى خلال الفترات القادمة.

٤/ يمكن تفسير الانخفاض فى الحصيلة من الضريبة على أرباح شركات الأموال من الشركات الأخرى خلال عام ٢٠١٦/٢٠١٥ فى ضوء المقارنة بحصيلة إستثنائية مرتفعة خلال عام المقارنة ٢٠١٥/٢٠١٤ حيث تم فرض ضريبة إضافية فى عام ٢٠١٤ بنسبة ٥% لمن يزيد دخلهم عن ١ مليون جنيه وتم إلغاؤها فى عام ٢٠١٦/٢٠١٥. وأن هذا لا يؤثر على الإيرادات المحصلة من الضرائب على أرباح شركات الأموال من الشركات الأخرى، حيث من المتوقع زيادة المحصل خلال الفترات القادمة.

شكل (١١): هيكل الإيرادات الضريبية

(متوسط ٤ سنوات: ٢٠١٠/٢٠٠٩ - ٢٠١٤/٢٠١٥ *)



المصدر: وزارة المالية

* ختامى مبدئى.

جدول (١٢ - ب) هيكل الإيرادات العامة
(الإيرادات غير الضريبية)

(مليون جنيه)		٢٠١٦/٢٠١٥	٢٠١٧/٢٠١٦	٢٠١٢/٢٠١١	٢٠١٣/٢٠١٢	٢٠١٤/٢٠١٣	٢٠١٥/٢٠١٤	٢٠١٦/٢٠١٥	٢٠١٧/٢٠١٦
		يوليو-نوفمبر	يوليو-نوفمبر	موازنة	ختامى مبدئى	ختامى مبدئى	موازنة	يوليو-نوفمبر	يوليو-نوفمبر
الإيرادات غير الضريبية		٩٦,٢١٢	٩٩,٢٠٣	١٩٦,٤٩٩	١٥٩,٢٨٤	١٣٩,١٧٣	٢٣٦,٤٥٦	٤٧,٣٨٢	٥١,٩٢٤
المنح		١٠,١٠٤	٥,٢٠٨	٩٥,٨٥٦	٢٥,٤٣٧	٣,٥٤٣	٢,٢١٣	٢,٧٢٩	٥١٤
منح من حكومات أجنبية		٩,٣٣٩	٤,٨٢٠	٩٥,٤٩٧	٢٤,٩٤٢	٣,٢٣٦	١,٢٨٨	٢,٦٩٨	٤٦٥
منح من منظمات دولية		٩٥	١١٢	١٥٠	٣٠٢	١٦٩	٥٩٧	١٠٧	١٣٠
أخرى ٤/		٦٧٠	٢٧٥	٢١٠	١٩٤	١٣٧	٣٢٨	٢٠٨	٣٥٣
ايرادات أخرى		٨٦,١٠٨	٩٣,٩٩٦	١٠٠,٦٤٢	١٣٣,٨٤٧	١٣٥,٦٣٠	٢٣٤,٢٤٢	٤٤,٦٥٢	٥١,٤١٠
عوائد الملكية		٥٥,٩٧٩	٥٦,٤٩٤	٥٦,٩٩٠	٨١,٤٦٣	٦٩,٤٥٢	٩٩,٣٠٩	٣١,٢٤٢	٣٦,٢٧٤
الفوائد المحصلة		١,٠٧٨	٨٣٧	٧٤٥	٣,٤٥٣	٩٦٨	٢,٥٢٠	٢٥٥	١,٢٥٠
على إعادة الإقراض (تشمل فوائد القروض الخارجية المعاد أقراضها من الخزائن العامة)		٩٠٩	٦٩٨	٥٨٩	٣,٣٥٠	٨١٦	٢,٤٠٦	٢٤٢	١,٢٤٢
أرباح الأسهم ومنها:		٥٢,٣٥٨	٥١,٩٣٥	٥٣,٩٦٦	٧١,٥٧١	٦٣,٥٦٥	٨٥,٦٣٩	٣٠,٨٣٠	٢٩,٨٤٩
هيئة البترول		١٥,٠٢٧	١٨,٧٨٥	٢١,٨٠٩	٢٥,٤١٤	١٧,٨٢٠ ^{١/٢}	١٣,٩٥٠	.	.
البنك المركزى		١٥,٠١٢	١١,٣١٧	٩,٢٨٣	١٣,٤١٧	٢٩,٤٦٢	٢٩,٢٤٤	٢١,٩٦٠	١٦,٩٢٧ ^{١/٨}
قناة السويس		١٦,١١٨	١٦,٣٧٥	١٨,٠٨٤	١٩,٢١٤	١٤,٧٥٥ ^{١/٣}	٢٣,٢٦٨	٦,٣٠٢	٨,٢٥١ ^{١/٩}
الهيئات الاقتصادية		٢,٢٠٧	١,٩١٥	١,٦٣٠	١٠,٠٩٣	٧,٨٢٠	٩,٧٠٤	١,٨١٥	٣,٩٠٦
شركات قطاع الأعمال العام		٢,٩٨٧	٢,٩١١	٢,٣٦٢	٢,١٩١	٢,٢٧٢	٦,٥٦٨	١٨٩	١٦٧
عائد الإيجارات		٣,٠٧٨	٣,٣٦١	٢,٠٣٤	٦,٣١١	٤,٨٤٤	١٠,١٥١	١٥٨	١٧٣
إتاوة البترول		٢,٨٠٠	٢,٩٣٣	١,٧٣٧	٥,٩٦٤	٤,١٣٩	٤,٦٢٥	.	.
عوائد ملكية أخرى		-٥٣٤	٣٦١	٢٤٥	١٢٨	٧٤	١,٠٠٠	.	٥,٠٠٢ ^{١/٥}
حصول بيع السلع والخدمات		١٧,٨١٩	٢٢,٧٣٣	٢٨,٤٩٩	٢٦,٤٥٧	٢٩,٠٥٢	٣٠,٦٤٣	٧,٧١٦	٩,١٠٩
ايرادات الخدمات، ومنها:		١٧,٧٨٩	٢٢,٧٠٨	٢٨,٤٧١	٢٦,٤١٦	٢٩,٠٠٧	٣٠,٦٠٢	٧,٧٠٧	٩,١٠٤
موارد جارية من الصناديق والحسابات الخاصة ^{٥/٦}		١٤,٢٩٠	١٨,٩٤٦	٢٤,٣٥٩	٢١,٠٣٧	٢٢,٦٢٩	٢٢,٧٢٦	٥,٤٦٤	٦,٥٧٥
ايرادات بيع السلع، ومنها:		٣٠	٢٥	٢٧	٤٢	٤٥	٤٢	٨٠٧	٤٠٧
حصول فروق أسعار بيع الغاز الطبيعى	
تعويضات وغرامات		٥١٩	٤٧٩	٥٤٦	٨٤٢	١,٣٨١	٩١٤	٣٣٧	١,٠٣٨
التحويلات الاختيارية		٦٧٣	٦١٢	١,٠٦١	٩٠١	١,٤٥٥	٧٧١	١٤٦	٢١٠
جارية		٤٩٧	٣٨٣	٥٧٩	٣٧٩	٥٨٤	٧٦٥	١٢١	١٥٢
رأسمالية		١٧٦	٢٣٠	٤٨٢	٥٢٣	٨٧١	٦	٢٥١	٥٧٨
ايرادات متنوعة		١١,١١٨	١٣,٦٧٧	١٣,٥٤٧	٢٤,١٨٤	٣٤,٢٩٠ ^{١/٤}	١٠,٢,٦٠٤	٥,٢١٠	٤,٧٨٠
جارية		٣,٥٢٧	٦,٨٧٢	٧,٣٢٩	٩,٩١٤	١٨,٠٩٦	١٣,٣٦٠	٢,٢٥١	٢,٤٠٨
رأسمالية، ومنها		٧,٥٩٢	٦,٨٠٦	٦,٢١٩	١٤,٢٧٠	١٦,١٩٥	٨٩,٢٤٤	٢,٩٦٠	٢,٣٧٢
نقص الرصيد المدين للدفعات المقدمة لتمويل الاستثمارات ^{٧/}		٣,٢٥٤	٣,٣٦٣	٢,٩٩٠	٥,٠٩٩	٧,٤٣٠	٠.٠	٩٠٤	١,٠٢٩
موارد ومصادر رأسمالية أخرى لتمويل الاستثمارات		٣,١٦٦	٢,٦٩٠	٢,٧٠٩	٤,٩٩٢	٧,٨٧٨	٨٠,٠٦٠ ^{١/١}	١,٩١٨	١,١٤٦

المصدر: وزارة المالية

* ختامى مبدئى.

١/ يرجع الانخفاض فى الإيرادات غير الضريبية إلى تراجع الموارد الاستثنائية من المنح لتبلغ حوالى ٢٥.٤ مليار جنيه فقط خلال العام المالى ٢٠١٥/٢٠١٤، وذلك مقابل منح بلغت نحو ٩٥.٩ مليار جنيه خلال العام المالى ٢٠١٣/٢٠١٤.

٢/ مبدئى. **جدير بالذكر أن بيانات الحساب الختامى للموازنة العامة للدولة للعام المالى ٢٠١٦/٢٠١٥ ما زالت معروضة على مجلس النواب وتعد مبدئية لحين اعتمادها.**

٣/ تعكس بيانات الموازنة بموجب القرار الجمهوري رقم ٨ لعام ٢٠١٦ .

٤/ تشمل منح من جهات حكومية.

٥/ ايرادات الصناديق والحسابات الخاصة التابعة لجهات موازنة مثل الجامعات والمراكز الطبية المتخصصة والهيئات والمراكز البحثية، ويقابل هذه الإيرادات مصروفات بذات القيمة موزعة على أبواب الاستخدامات.

٦/ تشمل إيرادات إضافية بنسبة ١٠% من إجمالى الإيرادات الشهرية للصناديق والحسابات الخاصة، بالإضافة إلى نسبة مقدارها ٢٥% من أرصدة تلك الصناديق تؤوّل إلى وزارة المالية خلال العام المالى ٢٠١٣/٢٠١٤ فقط وفقاً للقانون رقم ١٩ لعام ٢٠١٣.

٧/ يعكس المبالغ التى تم دفعها مقدما لتمويل مشروعات استثمارية خلال العام المالى السابق ولم يتم استخدامها خلال نفس العام، ومن ثم يتم قيد هذه المبالغ فى العام المالى التالى كجزء من استثمارات ممولة ذاتياً تحت بند "الإيرادات المتنوعة".

٨/ يرجع الانخفاض فى أرباح الأسهم من البنك المركزى نتيجة لقيام البنك خلال فترة المقارنة بسداد جزء من الضرائب الخاصة بالعام المالى ٢٠١٦/٢٠١٥ كدفعة مقدمة. وذلك على عكس المعتاد فى ظهور الحصيلة الخاصة بكل عام فى حسابات العام الذى يليه. مما أثر على ظهور أرباح الأسهم من البنك المركزى خلال الفترة محل الدراسة بقيمة أقل من فترة المقارنة، و أن هذا لا يؤثر على إيرادات البنك المركزى، حيث من المتوقع زيادة المحصل من البنك المركزى خلال الفترات القادمة.

٩/ يرجع الانخفاض فى أرباح الأسهم من قناة السويس نتيجة لاختلاف توقيت تحصيل ورودها، ولا يؤثر على الحصيلة أو إيرادات قناة السويس حيث سوف تظهر حصيلة إضافية لها فى بيانات الفترات القادمة.

١٠/ يرجع السبب الرئيسى فى ارتفاع عوائد الملكية الأخرى إلى تحصيل إيرادات من بيع ترددات الجيل الرابع لشركات المحمول الثلاثة العاملة فى السوق المصرى.

١١/ تعكس الزيادة فى "موارد ومصادر رأسمالية أخرى لتمويل الاستثمارات" فى ضوء موارد ذاتية متوقعة لتمويل مشروع الإسكان الإجتماعى تقابله زيادة مماثلة على جانب المصروفات.

١٢/ يرجع الانخفاض فى أرباح الأسهم المحصلة من هيئة البترول نتيجة لانخفاض الأسعار العالمية للبترول.

١٣/ يرجع الانخفاض فى الحصيلة من أرباح الأسهم من قناة السويس جزئياً فى ضوء تباطؤ كل من نمو التجارة العالمية، والاقتصاد الصينى، بالإضافة إلى انخفاض الأسعار العالمية للبترول، مما انعكس على حركة النقل البحرى أقل عبر قناة السويس.

١٤/ يرجع ارتفاع الحصيلة من الإيرادات المتنوعة نتيجة لعدة أسباب وعلى رأسها، أيلولة ٢٥% من أرصدة الأرباح الفرحة للهيئات التى تحتجز أرباحها والتى بلغت نحو ١.٥ مليار جنيه، وزيادة حصيلة تسوية أوضاع الأراضى التى تغير نشاطها والتى بلغت نحو ٤ مليار جنيه. بالإضافة إلى تحصيل الأرصدة الدائنة للهيئات والجهات المختلفة بنحو ٣.٥ مليار جنيه.

جدول (١٣): توزيع الواردات والمتحصلات الجمركية بحسب التصنيف الوظيفي للواردات^{١/}
(مبنى على التصنيف الواسع للأمم المتحدة)

(مليون جنيه)

البند	الواردات السلعية					الايرادات الجمركية ٢/				
	٢٠١٣/١٢	٢٠١٤/١٣	*٢٠١٥/١٤	*٢٠١٦/١٥	يوليو-أكتوبر# ٢٠١٧/٢٠١٦	٢٠١٣/١٢	٢٠١٤/١٣	*٢٠١٥/١٤	*٢٠١٦/١٥	يوليو-أكتوبر# ٢٠١٧/٢٠١٦
الإجمالي	٤٢٧,٩٩٣	٤٤٦,١٨٧	٤٥٥,٧٧٦	٥٨٤,٠٢٥	١٦٩,٦٣٣	١٧,٠١١	١٧,٥٧٩	٢١,٦٩٤	٢٦,٠٣٧	٦,٠٣٨
	(١٧.٩)	(٤.٣)	(٢.١)	(٢٨.١)	(٩.٧)	(١٥.٠)	(٣.٣)	(٢٣.٤)	(٢٠.٠)	(٣٠.٧)
١١١ سلع غذائية أولية للصناعة	٣١,٦٧٩	٢٤,٩٧٨	٢٦,٥٥٥	٢٩,١٣٣	٧,٥٠٥	٢٦	٢٤	٣٦	٣٩	١٠
١١٢ سلع غذائية أولية للإستهلاك	١٠,٣٣١	١١,٣٨٨	١١,٦١١	١٤,٢٧٤	٤,٠٩٩	١٢٣	١٢٣	٢٠٩	٣٧٩	٨٧
١٢١ سلع غذائية مصنعة للصناعة	١٢,٤١١	٧,٥٤٩	١٠,٠٧١	١٦,١١٥	٦,٧٠٠	٢٦	٢٣	٥٧	١٠٤	١٣
١٢٢ سلع غذائية مصنعة للإستهلاك	١٨,٧٥٩	١٥,٦٨١	٢٤,٣٢٠	٣١,٩٨١	٩,٥٥١	٥٠٦	٤٦١	٥٧٧	٧٠٨	٢٦٥
٢١ مستلزمات صناعية أولية	٣١,٦٤٧	٢٦,٥٥٢	٢٥,٨٩٥	٢٨,٠١٥	٩,٧٠٩	١٣٨	١٤٨	١٥٩	٢٨١	١٠٥
٢٢ مستلزمات صناعية مصنعة	١٣٨,٥٥٥	١٣٥,٦٩٩	١٥٣,٧٩٩	١٩١,٧٧٩	٥٧,٢٠٤	٢,٣٧٨	٢,٤٦٠	٢,٧٧٤	٤,١٦٤	١,٣٨٥
٣١ وقود وزيوت خام	٢٣,٢١٤	٤٨,٧٣١	١٨,٠٠٢	١١,٥٠١	١,٤٨٤	٠.٠	٠.٠	٢٨٨.٤	٠.٤	٠.٠
٣٢ وقود مصنع ووقود أخرى	٣١,٩٩٥	٤٢,٠٨٣	٢٧,٣٠٨	٥٨,٦٣٦	١٣,٠٣٩	١,٣٠٠	١,٤٩٣	١,١١١	٢,٦٥٢	٤٢٤
٤١ سلع رأسمالية عدا معدات النقل	٤٢,٥٢٧	٤٥,٨٤٥	٥٠,٣١٦	٦٠,٨٧٥	٢٠,٥٨٣	٧٥٦	٨١١	١,٠٢٠	١,٣١٨	٤٥٨
٤٢ قطع غيار وأجزاء سلع رأسمالية	٢٠,٤٠٣	٢٢,١٧٩	٢٤,٣٣٢	٢٧,٨٨٨	١٠,٢٠٣	٥١٦	٥٢٨	٥٨٥	٦٧٤	٢٥٢
٥١ سيارات الركوب	٩,٠٩٨	٧,٤٠٨	١٦,٧٩٤	٢٥,٤٠٧	٦,١٣٨	٢,٧١٨	٣,١٦٨	٣,٩٧٣	٤,٥٠١	١,٥١٩
٥٢ غير ها من السيارات	٨,٤٨٠	٧,٠٨٣	٩,٩٩١	١٦,٩٢٢	٣,١٩٥	٧٣٢	٨٠٧	١,٠٦٨	٩٤٨	١٩٩
٥٣ قطع غيار وأجزاء لوسائل النقل	١٦,٧٨٤	١٦,٣٢٠	١٧,٥٨٦	٢٢,٤١٩	٧,٠٢٣	٧١٧	٧٤٠	٨٧٤	١,١٥٧	٣٨١
٦١ سلع إستهلاكية معمرة	٦,٠٩١	٦,٥٣٨	٦,٧٦١	٧,٤٠١	١,٩٠٠	٦٣٣	٦٦٦	٧٩٦	٩٥٠	٢٠٩
٦٢ سلع إستهلاكية نصف معمرة	٨,٦٠٤	٧,٥٦٢	١٠,٩١٦	١٥,٣٠٠	٣,٠٧٨	٧٥١	٨١٩	١,٤٥٧	٢,١٤٨	٤٩٩
٦٣ سلع إستهلاكية غير معمرة	١٧,٣٤٢	٢٠,٥٢٥	٢٠,٩٤٧	٢٥,٤٥٨	٧,٩٨٧	٣٦٤	٢٨٢	٦٥٩	١,١٠٧	٢٠٩
٧ سلع أخرى	٧٥	٦٨	٥٧١	٩٢٣	٢٣٥	٥,٣٢٧	٥,٠٢٦	٦,٠٥٠	٤,٩٠٧	٢٣
ملاحظات										
إجمالي الواردات (مليون دولار)	٧١,٣٤٤	٧٤,٣٧٧	٦٣,٧٤٥	٧١,٧١٢	١٩,١١٤					
الإيرادات الجمركية/ الناتج المحلي الإجمالي ^{٣/}						٠.٩	٠.٨	٠.٩	٠.٩	٠.٢
الإيرادات الجمركية/إجمالي الإيرادات والمنح						٤.٩	٣.٨	٤.٧	٥.٦	٤.٦
الإيرادات الجمركية/ إجمالي الإيرادات الضريبية ^{٤/}						٦.٨	٦.٨	٧.١	٧.٤	٦.٧

المصدر: وزارة المالية، مصلحة الجمارك المصرية

* ختامى مبدئى

() معدل تغير سنوى.

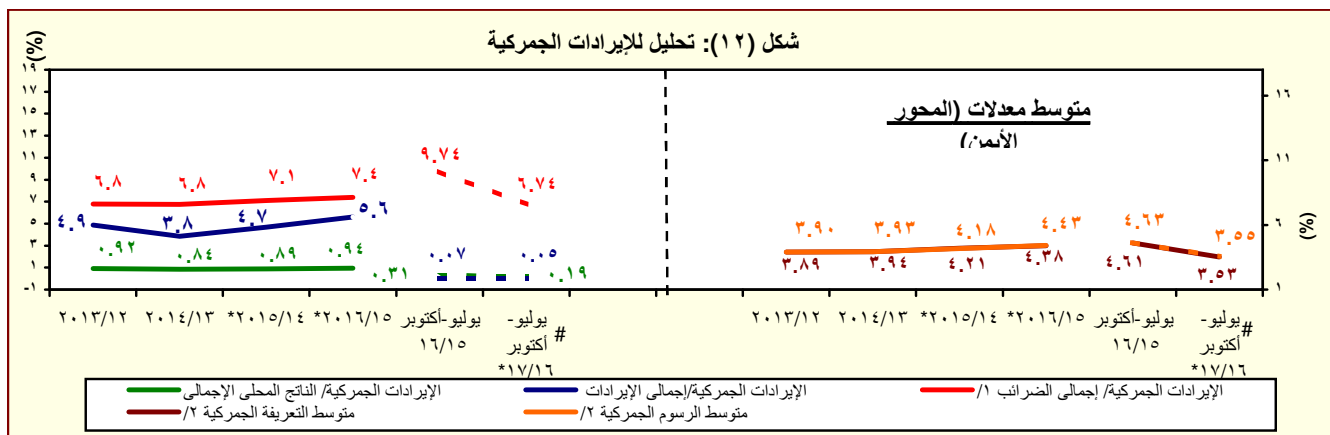
١/ جملة المتحصلات لمصلحة الجمارك قد تختلف عن القيمة الاجمالية المعروضة عن متحصلات التجارة الدولية فى جدول الموازنة العامة بسبب توزيع متحصلات مصلحة الجمارك على بنود الموازنة المختلفة، مثل الضرائب على التجارة الخارجية، الضرائب على السلع والخدمات، وضرائب أخرى.

٢/ تتضمن الإيرادات السيادية والجارية.

٣/ جدير بالذكر أنه قد تم حساب المؤشرات الربع سنوية باستخدام بيانات الناتج المحلي الإجمالي للعام بأكمله وأنه قد تم مراجعة تقديرات الناتج المحلي الإجمالي ليبلغ ٢٤٢٩.٨ مليار جنيه في عام ٢٠١٥/٢٠١٤، كما تم مراجعة تقديرات الناتج المحلي الإجمالي لتصبح ٢٧٧١.٣ مليار جنيه في عام ٢٠١٦/٢٠١٥، إلا أن أرقام الناتج المحلي الإجمالي للعام المالى ٢٠١٦/٢٠١٥ لاتزال قيد المراجعة من قبل وزارة التخطيط

٤/ إجمالي الضرائب التى تم تحصيلها من قبل المصالح الإيرادية (الضرائب على الدخل ، المبيعات، الجمارك، والضرائب العقارية).

تجدر الإشارة إلى أن البيانات الخاصة بالأداء الفعلى للفترة يوليو-نوفمبر ٢٠١٧/٢٠١٦ لاتزال فى طور الإعداد من قبل مصلحة الجمارك المصرية وسوف يتم عرضها فور الانتهاء منها.



المصدر: وزارة المالية، مصلحة الجمارك المصرية

* ختامى مبدئى

١/ إجمالي الضرائب التى تم تحصيلها من قبل المصالح الإيرادية (الضرائب على الدخل ، المبيعات، الجمارك، والضرائب العقارية).

٢/ بالنسبة إلى الواردات.

تجدر الإشارة إلى أن البيانات الخاصة بالأداء الفعلى للفترة يوليو-نوفمبر ٢٠١٧/٢٠١٦ لاتزال فى طور الإعداد من قبل مصلحة الجمارك المصرية وسوف يتم عرضها فور الإنتهاء منها.

جدول (١٤): هيكل المصروفات العامة^٣

(مليون جنيه)

٢٠١٧/٢٠١٦	٢٠١٦/٢٠١٥	٢٠١٧/٢٠١٦	٢٠١٦/٢٠١٥	*٢٠١٥/٢٠١٤	٢٠١٤/٢٠١٣	٢٠١٣/٢٠١٢	٢٠١٢/٢٠١١	٢٠١١/٢٠١٠	
يوليو-نوفمبر	يوليو-نوفمبر	موازنة	ختامى مبدئى	ختامى مبدئى					فعليات
٣١٤,٤٠٢	٢٨٩,٤٣٥	٩٧٤,٧٩٤	٨١٧,٨٤٤	٧٣٣,٣٥٠	٧٠١,٥١٤	٥٨٨,١٨٨	٤٧٠,٩٩٢	٤٠١,٨٦٦	المصروفات
٨٦,١٥٣	٨٤,٨٧٨	٢٢٨,٧٣٦	٢١٣,٧٢١	١٩٨,٤٦٨	١٧٨,٥٨٩	١٤٢,٩٥٦	١٢٢,٨١٨	٩٦,٢٧١	الأجور والتعويضات للعاملين
٦٩,٦٠٤	٦٨,٦٣٢	١٨٧,١٠٠	١٧٣,٨٢٧	١٦٢,٣١١	١٤٦,٨٧٠	١١٨,١٩٦	٩٩,٩٢٦	٧٨,٢٧٠	الاجور والبدلات النقدية والعينية
٢١,٨١٧	٢٠,٨٤٠	٦٠,٦٣٢	٥٣,٢٨٧	٢٧,٧٦٣	٢٦,٤٧١	٢٤,٠٠٦	١٩,٩٥٩	١٧,٩١٧	الوظائف الدائمة
١,٥٧٦	١,٢٧٣	٣,٦٥٢	٤,٠٣٦	٢,٥٥٠	٢,٥٩٠	١,٩٨٣	٢,١٢٤	١,٧٤٨	الوظائف المؤقتة
٣٠,٢٠٢	٣٠,٧٦٧	٧٧,٧٦٦	٧٤,٣٢٦	٨٠,٠٣٤	٧٥,٢٧٩	٦١,٢٩٣	٥٢,٧٢٩	٣٥,٠٩٣	المكافآت
٩,٦١٣	٩,١٧٥	٢٦,٦١٧	٢٥,٦٩٥	٢٤,١٢٨	٢٢,١٧٢	١٧,٣١٧	١١,٢٠٧	٩,٩٨١	بدلات نوعية
٤,٨١٦	٥,٣٠٦	١٤,٥٣٦	١٣,٤٤٨	٢٥,٠٨٥	١٧,٧٢٨	١١,٦٨١	١١,٣٩٧	١١,٣٩٦	مزايا نقدية
١,٥٧٩	١,٢٧١	٣,٨٩٧	٣,٠٣٥	٢,٧٥١	٢,٦٣٠	١,٩١٥	٢,٥٠٩	٢,١٣٥	المزايا العينية
٨,٥٦٢	٨,٠٩٥	٢٢,٠٣٧	٢٠,٦٠٦	١٨,٩٩٧	١٦,٧٠٥	١٣,٦٧٥	١١,٥٨٩	٩,١٠٣	المزايا التأمينية
٧,٥٩١	٧,٢٠٦	١٩,١٤٠	١٨,٢٠٩	١٦,٧٥٩	١٤,٧٩٢	١٢,١٠٠	١٠,٣٠٦	٨,٠٧٠	حصة الحكومة فى صندوق التأمين الاجتماعى للحكومة
٩٧١	٨٨٩	٢,٨٩٧	٢,٣٩٧	٢,٢٣٨	١,٩١٢	١,٥٧٥	١,٢٨٣	١,٠٣٣	مزايا تأمينية أخرى
١٢,٣٣١	١٠,٢٥١	٤٢,٣٠٢	٣٥,٦٦٢	٣١,٢٧٦	٢٧,٢٤٧	٢٦,٦٥٢	٢٦,٨٢٦	٢٦,١٤٨	شراء السلع والخدمات
٦,٠٩٣	٤,١٨٦	١٧,٨٥٤	١٦,٥٣٦	١٤,٤٤٨	١٢,٠٨٤	١١,٩٩٤	١٠,٥٩٩	٩,٩٧٩	السلع ومنها
٣,٥٦٢	١,٩٧٤	٨,٧٢٧	٧,٨٧٤	٦,٩٦١	٥,٨٤٠	٥,٧٠٤	٤,٢٩٩	٤,٠٣١	المواد الخام
٦١٣	٣٥٢	١,٤١٧	١,٣٧٦	١,١٦٥	٨٠٥	١,٠١٦	٩٥٥	٨٧١	وقود وزيوت وقوى محركة للتشغيل
٩٨١	١,١٩١	٤,٨٣١	٤,٨٩٦	٤,٦٠٣	٤,٠٢٠	٣,٩٥٧	٤,١٥٩	٣,٨٤٦	مياه وانارة
٥,٥٥٠	٤,٧٨٤	١٦,٣٩٥	١٥,٠٢٩	١٣,٥٤٩	١١,٧٨٦	١١,٢٩٧	١١,٥١٦	١٠,٧١٦	الخدمات ومنها
١,٨٤٧	١,٥٧٥	٦,٠٧٨	٤,٩٣٩	٤,٠٤٧	٣,٤٧٧	٣,٥٦٦	٣,١٩٤	٣,٣٣٦	نفقات الصيانة
٧٥٥	٥٣٤	١,٦٤٣	١,٤٩٠	١,٤٧١	١,٣١٥	١٣٧٠	١,١٨٥	٨٤٢	نفقات طبع ودوريات وحقوق تأليف
١,٢٤٥	١,٣٠٦	٣,٢٥٩	٣,٠٧٦	٢,٩٣٩	٢,٥٤١	٢,٣٢٩	٢,١٠٦	٢,١١٢	نقل وانتقالات عامة
١,٣٦٨	١,٠٨٩	٣,٣٢٥	٤,١٦٧	٣,٦٦٨	٣,٢٤٣	٢,٩٩٤	٣,٨٥٠	٣,١٣٣	نفقات خدمية متنوعة ^٤
٦٨٩	١,٢٨١	٨,٠٥٣	٤,٠٩٨	٣,٢٧٩	٣,٣٧٨	٣,٣٦١	٤,٧١١	٥,٤٥٣	أخرى

المصدر: وزارة المالية، مصلحة الضرائب المصرية
* ختامى مبدئى.

١/ مبدئى. **جدير بالذكر** أن بيانات الحساب الختامى للموازنة العامة للدولة للعام المالى ٢٠١٦/٢٠١٥ مازالت معروضة على مجلس النواب وتعد مبدئية لحين اعتمادها.
٢/ تعكس بيانات الموازنة بموجب القرار الجمهوري رقم ٨ لعام ٢٠١٦ .
٣/ التنبؤ يتفق مع معايير صندوق النقد الدولى والمعروفة بـ GFS ٢٠٠١ على أساس نقدى.
٤/ يشمل مصروفات خدمية أخرى متنوعة، من أهمها نفقات تنفيذ الأحكام القضائية.

جدول (١٤): هيكل المصروفات العامة (تابع)

(مليون جنيه)

٢٠١٧/١٦	٢٠١٦/١٥	٢٠١٧/٢٠١٦ ^٢	٢٠١٦/٢٠١٥ ^١	٢٠١٥/٢٠١٤	٢٠١٤/١٣	٢٠١٣/١٢	٢٠١٢/١١	٢٠١١/١٠	
يوليو-نوفمبر	يوليو-نوفمبر	موازنة	ختامى مبدئى	ختامى مبدئى	٢٠١٤/١٣	٢٠١٣/١٢	٢٠١٢/١١	٢٠١١/١٠	فحليات
١١٣,٦٧٦	٩٦,٢٨٧	٢٩٢,٥٢٠	٢٤٣,٦٣٥	١٩٣,٠٠٨	١٧٣,١٥٠	١٤٦,٩٩٥	١٠٤,٤٤١	٨٥,٠٧٧	الفوائد ومنها:
٢,٢٣٩	١,٨٦٦	٧,٦٥٩	٥,٠٦٦	٤,٧٠٠	٤,٩٩٦	٣,٨٩٦	٣,٤١٨	٣,٤١٦	فوائد خارجية
١٠١,٥٣٤	٨٥,٨٦٧	٢٥٥,٩٢٩	٢١٤,٥٦٠	١٦٧,٦٢٩	١٤٨,٧٩٨	١٢٥,١٣١	٨٤,٤٥٥	٦١,١٣٤	فوائد محلية (لغير الحكوميين)
٩,٨٨٥	٨,٥٣١	٢٨,٧٣١	٢٣,٧٩٦	٢٠,٤٧٨	١٩,١٤٣	١٧,٨٣٦	١٦,٤٢٠	٢٠,٤٠٠	فوائد محلية (لوحداث الحكومة العامة)
١٨	٢٣	٢٠١	٢١٥	٢٠٢	٢١٣	١٣٣	١٤٨	١٢٧	أخرى
٥٧,٤١٧	٦٠,٥٧٥	٢٠٦,٤٢٤	٢٠١,٠٢٤	١٩٨,٥٦٩	٢٢٨,٥٧٩	١٩٧,٠٩٣	١٥٠,١٩٣	١٢٣,١٢٥	الدعم والمنح والمزايا الإجتماعية
٢٧,٥٥٦	٣٢,٩١٧	١٢٨,٥٣٣	١٣٨,٧٢٤	١٥٠,١٩٨	١٨٧,٦٥٩	١٧٠,٨٠٠	١٣٤,٩٦٣	١١١,٢١١	الدعم
٢٧,٢٣٤	٣٠,٧٨١	١٢٥,٥٣٣	١٣٥,٠٠١	١٤٨,٧١٦	١٨٦,١٣٢	١٦٨,٩٧٨	١٣١,٨٨٥	١٠٨,٣١٦	لمؤسسات حكومية غير مالية، ومنها:
^{١٥} ١١,٩٠٣	١٤,١٢٧	٤١,١١٥	٤٢,٧٣٨	٣٩,٣٩٥	٣٥,٤٩٣	٣٢,٥٥١	٣٠,٢٨٢	٣٢,٧٤٣	دعم السلع التموينية
٠	٠	٣٥,٠٤٣	^{١٧} ٥١,٠٤٥	٧٣,٩١٥	١٢٦,١٨٠	١٢٠٠٠	٩٥,٥٣٥	٦٧,٦٨٠	دعم السلع البترولية
٣٢٢	٢,١٣٦	٣,٠٠٠	٣,٢٢٣	١,٤٨٢	١,٥٢٧	١,٨٢٢	٣,٠٧٨	٢,٨٩٥	لمؤسسات مالية حكومية
١,٧٢٥	٢,٥٨٨	٤,٠٥٧	٧,٨٠٦	٦,٢١١	٥,١٩٠	٥,٠١٤	٥,٣٠٥	٥,٣١٩	المنح
١٠٠	٨٢	٢٢٩	٢٠١	١٦١	٢٣٩	١٤٥	٢١٩	٢٠٠	للحكومات الأجنبية
٠,٢	٠,٢	٠,٢	٠,٢	٠,٢	٠,٢	٠,٤	٠,٢	١,٢	للموسسلت الدولية
١,٦٢٥	٢,٥٠٦	٣,٨٢٨	٧٦٠٥	٦,٠٥٠	٤,٩٥١	٤,٨٦٩	٥,٠٨٥	٥,١١٨	لجهات الحكومة العامة
٢٧,٧٥٦	٢٤,٧٩٥	٦٨,٠٦٢	٥٣,٩١٩	٤١,٠٣٧	٣٥,٢٠٠	٢٠,٧٧٨	٩,٣٦٧	٦,١١٨	مزايا إجتماعية
٤,٠٨١	٣,٢٢٦	١١,٣٤٧	٨,٩١٠	٦,٨٣٦	٥,٠٩٦	٣,٧٥٣	٢,٥٨١	٢,٠٤٨	مزايا الأمان الإجتماعى
٢١,٠٤٩	٢١,٣٣١	٥٢,٤٨٥	٤٣,٩٥٦	٣٣,٢١٣	٢٩,٢٠٠	١٦,٣٥٢	٦,٢٠٠	٣,٤٣٨	مساعداث إجتماعية ^{١٣}
^{١٩} ٢,٥٤٩	١٦٥	٤,٠١٤	٨٦٩	٨١٤	٧٣٣	٥٨٧	٥١٦	٥٧٢	نفقات خدمة لغير العاملين
٧٧	٧٤	٢١٦	١٨٥	١٧٥	١٧١	٨٧	٧٠	٦٠	مزايا إجتماعية للعاملين
٢٥,٢٧٥	٢١,١١٢	٥٨,١٠٠	٥٤,٥٥١	٥٠,٢٧٩	٤١,٠٦٨	٣٤,٩٧٥	٣٠,٧٩٦	٣١,٣٦٤	المصروفات الأخرى
١,٧٦٠	١,٨٥٥	٥,٩٢٣	٥,٩٥٢	٥,٤٧٧	٥,٩٧٦	٣,٨٣٠	٣,٠٢٦	٣,٣٦٥	جارية
٣٥,٠	٢٨,٧	١٢١	١٠٣	١٠٠	١٢٤	٩٢	٥٨	٦٧	ضرائب ورسوم
١,٦	٤٨,٨	٤٠٧	٣٤٣	٣٥٠	٢٢٨	٣١٤	٣٤٥	١٦٢	اشتراكات
١,٧٢٣	١,٧٧٧	٥,٩٩٥	٥,٥٠٧	٥,٠٢٧	٥,٦٢٤	٣,٤٢٤	٢,٦٢٣	٣,١٣٦	اخرى متنوعة
٢٣,٥١٥	١٩,٢٥٧	٥٢,١٧٧	٤٨,٥٩٩	٤٤,٨٠٢	٣٥,٠٩٢	٣١,١٤٥	٢٧,٧٧٠	٢٨,٠٠٠	المصروفات الأخرى الإجمالية والاحتياطيات العامة ^٢
١٩,٥٥٠	١٦,٣٣٢	١٤٦,٧١١	٦٩,٢٥٠	٦١,٧٥٠	٥٢,٨٨٢	٣٩,٥١٦	٣٥,٩١٨	٣٩,٨٨١	شراء أصول غير مالية (الاستثمارات)
١٨,٠٨٥	١٤,٩٩٤	١٣٨,٣٦١	٥٤,٦٣٧	٤٥,٥٤٧	٣٨,٤٣٧	٣١,٩٣١	٢٨,٩٩٧	٣٣,٣٠٣	الاصول الثابتة
١٨,٠٠٠	١٤,٨٩١	^{١٦} ١٣٧,٥٣٩	^{١٨} ٥٤,٢٤٥	٤٥,٠٥٧	٣٧,٩٠٩	٣١,٤٠٤	٢٨,٣٩٨	٣٢,٦٤٨	استثمار مباشر (شامل الرسوم الجمركية)
٨٥	١٠٢	٨٢٢	٣٩٢	٤٩٠	٥٢٨	٥٢٦	٥٩٩	٦٥٥	نفقات ايزادية مؤجلة (تشغيل)
٤٧١	٤٩٤	١,٨١٠	١,٨٦١	٢,٩١٥	٨٦٩	٨٠٩	٥٨٣	٥٠٨	الاصول غير المنتجة
٩٩٤	٨٤٤	٤,٥٤٠	١٢,٧٥٢	١٣,٢٨٨	١٣,٥٧٦	٦,٧٧٧	٦,٣٣٧	٦,٠٧٠	أخرى

المصدر: وزارة المالية

* ختامى مبدئى .

١/ مبدئى. جدير بالذكر أن بيانات الحساب الختامى للموازنة العامة للدولة للعام المالى ٢٠١٦/٢٠١٥ مازالت معروضة على مجلس النواب وتعد مبدئية لحين اعتمادها.

٢/ تعكس بيانات الموازنة بموجب القرار الجمهوري رقم ٨ لعام ٢٠١٦ .

٣/ يعكس مساهمات الخزانة فى صناديق المعاشات.

٤/ يتضمن الإنفاق على الدفاع والأمن القومى.

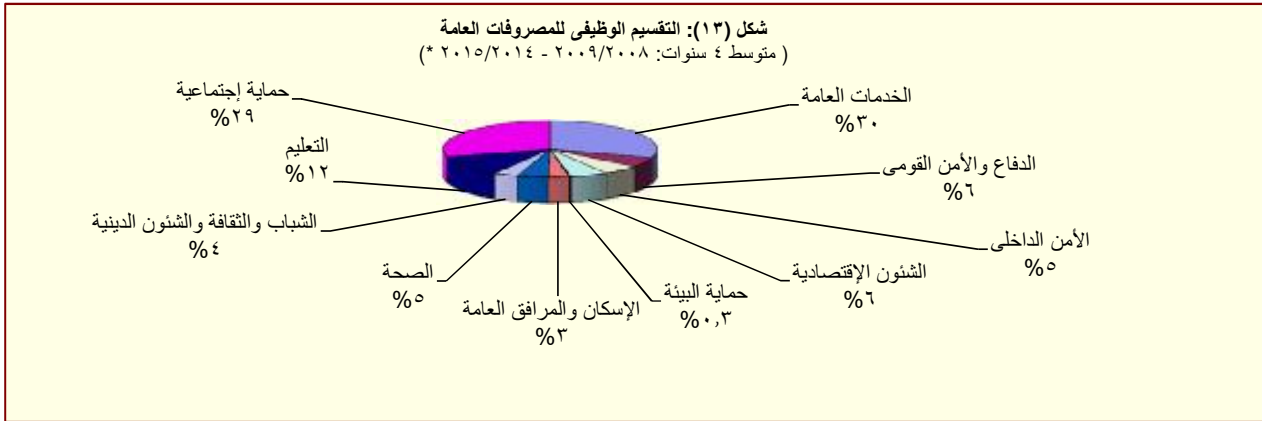
٥/ يرجع الانخفاض فى إنفاق السلع التموينية نتيجة لإختلاف توقيت شراء القمح المحلى والمستورد، ولا يؤثر على حجم الدعم بل هناك زيادة فى دعم السلع التموينية بنسبة ١١,٦ ٪ بموازنة العام الحالى مقابل موازنة العام السابق.

٦/ تعكس الزيادة فى "استثمار مباشر (شامل الرسوم الجمركية)" فى ضوء موارد ذاتية متوقعة لتمويل مشروع الإسكان الإجتماعى تقابله زيادة مماثلة على جانب الإيرادات.

٧/ يرجع الانخفاض فى دعم المواد البترولية نتيجة انخفاض الأسعار العالمية .

٨/ يمكن تفسير الارتفاع الملحوظ فى الإنفاق على الاستثمار المباشر (شامل الرسوم الجمركية) فى ضوء زيادة الإستثمارات التى قامت الدولة بتنفيذها، ومنها المشروعات العملاقة فى الطرق والكبارى وبناء وتطوير المستشفيات والمدارس. حيث بلغت قيمة التثبيدات نحو ٢٩,٢ مليار جنيه بنسبة نمو قدرها ٤٤ ٪ عن العام المالى السابق، كما بلغت قيمة الإستثمار فى مبانى غير سكنية نحو ١٠ مليار جنيه بنسبة نمو قدرها ١٧,٢ ٪ عن العام المالى السابق.

٩/ ترجع الزيادة فى نفقات خدمات لغير العاملين نتيجة لزيادة الإنفاق على برنامج العلاج على نفقة الدولة بنحو ٢,٣ مليار جنيه خلال فترة الدراسة مقارنة بنفس الفترة من العام المالى السابق.



المصدر: وزارة المالية