

القسم الرابع

مؤشرات المالية العامة

ملخص المعاملات المالية للحكومة-----	٢٥	جدول (١٠)
ملخص المعاملات الرئيسية للموازنة العامة : القطاع الحكومي -----	٢٦-٢٧	جدول (١١)
هيكل الإيرادات العامة (الإيرادات الضريبية)-----	٢٨	جدول (١٢ -أ)
هيكل الإيرادات العامة (الإيرادات غير الضريبية)-----	٢٩	جدول (١٢ -ب)
توزيع المتحصلات الجمركية بحسب التصنيف الوظيفي للواردات -----	٣٠	جدول (١٣)
هيكل المصروفات العامة-----	٣١-٣٢	جدول (١٤)

جدول (١٠) : ملخص المعاملات المالية للحكومة

(مليون جنيه)

٢٠١٦/٢٠١٧ ^{١/}	٢٠١٥/١٦	٢٠١٥/٢٠١٤ *		٢٠١٣/٢٠١٤		٢٠١٢/٢٠١٣		٢٠١٢/٢٠١١		
موازنة	ختامى مبدئى	ختامى مبدئى		فعلى		فعلى		فعلى		
قطاع ٣/ الموازنة	قطاع ٣/ الموازنة	الحكومة ٧/٤/ العامة	قطاع ٣/ الموازنة	الحكومة ٤/ العامة	قطاع ٣/ الموازنة	الحكومة ٤/ العامة	قطاع ٣/ الموازنة	الحكومة ٤/ العامة	قطاع ٣/ الموازنة	
إجمالى الإيرادات										
٦٦٩,٧٥٦	٤٩١,٤٨٨	٥٣٨,٣٧٨	٤٦٥,٢٤١	٥١٩,٤٤٩	٤٥٦,٧٨٨	٤٠٣,٦٣٧	٣٥٠,٣٢٢	٣٤٨,٨٦٤	٣٠٣,٦٢٢	
الإيرادات الضريبية										
٤٣٣,٣٠٠	٣٥٢,٣١٥	٣٠٥٩٥٧	٣٠٥,٩٥٧	٢٦٠,٢٨٩	٢٦٠,٢٨٩	٢٥١,١١٩	٢٥١,١١٩	٢٠٧,٤٠٩	٢٠٧,٤١٠	
المنح										
٢,٢١٣	٣,٥٤٣	٢٥٤٣٧	٢٥,٤٣٧	٩٥٨٥٦	٩٥,٨٥٦	٥,٢٠٨	٥,٢٠٨	١٠,١٠٤	١٠,١٠٤	
إيرادات أخرى										
٢٣٤,٢٤٢	١٣٥,٦٣٠	٢٠٦٩٨٤	١٣٣,٨٤٧	١٦٣٣٠٤	١٠٠,٦٤٢	١٤٧,٣١٠	٩٣,٩٩٦	١٣١,٣٥١	٨٦,١٠٨	
إجمالى المصروفات										
٩٧٤,٧٩٤	٨١٧,٨٤٤	٨٠٥,٩٢٩	٧٣٣,٣٥٠	٧٥٩,٨٤٧	٧٠١,٥١٤	٦٤٤,٠٨٠	٥٨٨,١٨٨	٥١٦,٤٢٢	٤٧٠,٩٩٢	
الأجور و تعويضات العاملين										
٢٢٨,٧٣٦	٢١٣,٧٢١	٢٠٠٩٣٣	١٩٨,٤٦٨	١٨٠٨٢٩	١٧٨,٥٨٩	١٤٥,٠٦٤	١٤٢,٩٥٦	١٢٤,٤٥٧	١٢٢,٨١٨	
شراء السلع والخدمات										
٤٢,٣٠٢	٣٥,٦٦٢	٣١٥٨٠	٣١,٢٧٦	٢٧٥٥٦	٢٧,٢٤٧	٢٧,١٥٥	٢٦,٦٥٢	٢٧,٠٧٩	٢٦,٨٢٦	
الفوائد										
٢٩٢,٥٢٠	٢٤٣,٦٣٥	١٧٩٠٣٥	١٩٣,٠٠٨	١٥٩٣٣٠	١٧٣,١٥٠	١٣٥,٣٣١	١٤٦,٩٩٥	٩٣,٤٠١	١٠٤,٤٤١	
الدعم والمنح والمزايا الإجتماعية										
٢٠٦,٤٢٤	٢٠١,٠٢٤	٢٨٢١١٦	١٩٨,٥٦٩	٢٩٨٠٠٢	٢٢٨,٥٧٩	٢٦١,٧٦٠	١٩٧,٠٩٣	٢٠٤,٤٥٤	١٥٠,١٩٣	
المصروفات الأخرى										
٥٨,١٠٠	٥٤,٥٥١	٥٠٣٤٨	٥٠,٢٧٩	٤١٢٠٩	٤١,٠٦٨	٣٥,١٤٠	٣٤,٩٧٥	٣١,٠٧٢	٣٠,٧٩٦	
شراء أصول غير مالية (الاستثمارات)										
١٤٦,٧١١	٦٩,٢٥٠	٦١٩١٧	٦١,٧٥٠	٥٢٩٢١	٥٢,٨٨٣	٣٩,٦٢٩	٣٩,٥١٦	٣٥,٩٥٩	٣٥,٩١٨	
العجز النقدى ^{٥/}										
٣٠٥,٠٣٨	٣٢٦,٣٥٦	٢٦٧٥٥١	٢٦٨,١٠٩	٢٤٠,٣٩٩	٢٤٤,٧٢٧	٢٤٠,٤٤٣	٢٣٧,٨٦٥	١٦٧,٥٥٨	١٦٧,٣٧٠	
صافى حيازة الأصول المالية										
١٤,٤٢٢	١٣,١٣٩	١٦٧٦٣	١١,٣٢١	١٤٣١٧	١٠,٧١٣	٦,٤١٠	١,٨٥٤	-١,٨٦٦	-٦٦٥	
العجز الكلى										
٣١٩,٤٦٠	٣٣٩,٤٩٥	٢٨٤,٣١٤	٢٧٩,٤٣٠	٢٥٤,٧١٦	٢٥٥,٤٣٩	٢٤٦,٨٥٣	٢٣٩,٧١٩	١٦٥,٦٩٢	١٦٦,٧٠٥	
ملاحظات										
العجز الكلى / الناتج المحلى (%) ^{١/}										
٩,٨	١٢,٥	١١,٦	١١,٤	١٢,٠	١٢,٠	١٣,٣	١٢,٩	٩,٩	١٠,٠	
العجز الأولى / الناتج المحلى (%) ^{١/}										
٠,٨	٣,٥	٤,٣	٣,٥	٤,٥	٣,٩	٦,٠	٥,٠	٤,٣	٣,٧	
إجمالى الإيرادات / الناتج المحلى (%) ^{١/}										
٢٠,٦	١٨,١	٢٢,٠	١٩,٠	٢٤,٤	٢١,٤	٢١,٧	١٨,٨	٢٠,٨	١٨,١	
إجمالى المصروفات / الناتج المحلى (%) ^{١/}										
٣٠,٠	٣٠,٢	٣٣,٠	٣٠,٠	٣٥,٧	٣٢,٩	٣٤,٦	٣١,٦	٣٠,٨	٢٨,١	

المصدر: وزارة المالية

* ختامى مبدئى.

١/ مبدئى. **جدير بالذكر أن بيانات الحساب الختامى للموازنة العامة للدولة للعام المالى ٢٠١٦/٢٠١٥** مازالت **معروضة علم**, **مجلس النواب** **وتعد** **مبداية** **لحين** **اعتمادها**.

٢/ تعكس بيانات الموازنة بموجب القرار الجمهوري رقم ٨ لعام ٢٠١٦.

٣/ يشمل قطاع موازنة الجهاز الإدارى و المحليات، والهيئات الخدمية العامة.

٤/ تشمل المعاملات المالية لكل من أجهزة الموازنة العامة، وبنك الإستثمار القومى، وصناديق التأمين والمعاشات ، ومع مراعاة إستبعاد كافة المعاملات البيئية للجهات الثلاث لمنع إزدواجية الحساب.

٥/ العجز الكلى مطروح منه صافى حيازة الأصول المالية.

٦/ قامت وزارة التخطيط والمتابعة والإصلاح الإدارى بمراجعة السلسلة الزمنية للناتج المحلى الإجمالى ابتداءً من عام ٢٠١٢/٢٠١١ وحتى عام ٢٠١٤/٢٠١٥ وفقاً للتعداد الإقتصادى للعام المالى ٢٠١٣/٢٠١٢ والذى ساعدت نتائجه في تحقيق قدر أكبر من شمولية المنشآت بالإضافة إلى تحسين تقديرات حجم القطاع غير الرسمى. وقد تم الإعلان عن الناتج المحلى الإجمالى للعام المالى ٢٠١٦/٢٠١٥ والذى وصل إلى ٢٧٠٨,٣ مليار جنيه.

٧/ تنشر وزارة المالية بيانات أداء الحكومة العامة للعام المالى ٢٠١٤/٢٠١٥ للمرة الأولى، وذلك بعد القيام بتدقيق البيانات مع الجهات المعنية والتي تدخل ضمن نطاق الحكومة العامة.

جدول (١١) القطاع الحكومي : ملخص المعاملات الرئيسية للموازنة العامة ^{١/٢}

(مليون جنيه)

فعليات								٤/٢٠١٧/٢٠١٦	
٢٠١٧/٢٠١٦	٢٠١٦/٢٠١٥ ^{١/٢}	٢٠١٦/٢٠١٥	٢٠١٥/٢٠١٤	٢٠١٤/٢٠١٣	٢٠١٣/٢٠١٢	٢٠١٢/٢٠١١	٢٠١١/٢٠١٠	موازنة	
يوليو-يناير	يوليو-يناير	ختامي مبدئي	ختامي مبدئي						
٢٧٣,٢١٢	٢٢٣,٦١٣	٤٩١,٤٨٨	٤٦٥,٢٤١	٤٥٦,٧٨٨	٣٥٠,٣٢٢	٣٠٣,٦٢٢	٢٦٥,٢٨٦	٦٦٩,٧٥٦	إجمالي الإيرادات
١٩٨,٦٥٥	١٦٠,٣٥٥	٣٥٢,٣١٥	٣٠٥,٩٥٧	٢٦٠,٢٨٩	٢٥١,١١٩	٢٠٧,٤١٠	١٩٢,٠٧٢	٤٣٣,٣٠٠	الإيرادات الضريبية
٦٣,٢٥٨	٥١,٨٣٨	١٤٤,٧٤٣	١٢٩,٨١٨	١٢٠,٩٢٥	١١٧,٧٦٢	٩١,٢٤٥	٨٩,٥٩٣	١٥٠,٤٦٥	الضريبة على الدخل
١٩,٢٦٠	١٤,٢٢٦	٢٧,٩٩٠	٢١,١٠٧	١٨,٧٦١	١٦,٤٥٣	١٣,٠٨٩	٩,٤٥٢	٣٦,٣٤١	الضرائب على الممتلكات
٩٧,٩٤٣	٧٧,٤٥٠	١٤٠,٥٢٥	١٢٢,٩٣٠	٩١,٨٦٧	٩٢,٩٢٤	٨٤,٥٩٤	٧٦,٠٦٨	٢٠١,١٧٨	الضرائب على السلع والخدمات
١٤,٠٠١	١٢,٦٤٨	٢٨,٠٩١	٢١,٨٦٧	١٧,٦٧٣	١٦,٧٧١	١٤,٧٨٨	١٣,٨٥٨	٢٩,٥٤٨	الضرائب على التجارة الدولية (الجمارك)
٤,١٩٤	٤,١٩٤	١٠,٩٦٦	١٠,٢٣٥	١١,٠٦٢	٧,٢٠٨	٣,٦٩٤	٣,١٠٢	١٥,٧٦٨	ضرائب أخرى
٧٤,٥٥٧	٦٣,٢٥٨	١٣٩,١٧٣	١٥٩,٢٨٤	١٩٦,٤٩٩	٩٩,٢٠٣	٩٦,٢١٢	٧٣,٢١٤	٢٣٦,٤٥٦	الإيرادات غير الضريبية
٤٢٤	٣,٢٠٢	٣,٥٤٣	٢٥,٤٣٧	٩٥,٨٥٦	٥,٢٠٨	١٠,١٠٤	٢,٢٨٧	٢,٢١٣	المنح
٢٤٠	٣,١٥٨	٣,٢٣٦	٢٤,٩٤٢	٩٥,٤٩٧	٤,٨٢٠	٩,٣٣٩	٩٢٤	١,٢٨٨	من حكومات أجنبية
١١٤	١٩	١٦٩	٣٠٢	١٥٠	١١٢	٩٥	٣٩٢	٥٩٧	من منظمات دولية
٦٩	٢٥	١٣٧	١٩٤	٢١٠	٢٧٥	٦٧٠	٩٧١	٣٢٨	من جهات حكومية
٧٤,١٣٤	٦٠,٠٥٦	١٣٥,٦٣٠	١٣٣,٨٤٧	١٠٠,٦٤٢	٩٣,٩٩٦	٨٦,١٠٨	٧٠,٩٢٧	٢٣٤,٢٤٢	إيرادات أخرى
٥٠,٣٢٩	٣٨,٤٠٠	٦٩,٤٥٢	٨١,٤٦٣	٥٦,٩٩٠	٥٦,٤٩٤	٥٥,٩٧٩	٤١,١٨٨	٩٩,٣٠٩	عوائد الملكية
١٣,٩٦٠	١١,٥١٣	٢٩,٠٥٢	٢٦,٤٥٧	٢٨,٤٩٩	٢٢,٧٣٣	١٧,٨١٩	١٧,٤٠٥	٣٠,٦٤٣	حصولية بيع السلع والخدمات
١,٤٠٩	٥٣٩	١,٣٨١	٨٤٢	٥٤٦	٤٧٩	٥١٩	٦٤٠	٩١٤	تعويضات وغرامات
٣٠٧	٢٢١	١,٤٥٥	٩٠١	١,٠٦١	٦١٢	٦٧٣	٩١٦	٧٧١	تحويلات اختيارية
٨,١٣٠	٩,٣٨٣	٣٤,٢٩٠	٢٤,١٨٤	١٣,٥٤٧	١٣,٦٧٧	١١,١١٨	١٠,٧٧٩	١٠٢,٦٠٤	أخرى
٤٦٤,٣٦٢	٤٠٥,٢٣٤	٨١٧,٨٤٤	٧٣٣,٣٥٠	٧٠١,٥١٤	٥٨٨,١٨٨	٤٧٠,٩٩٢	٤٠١,٨٦٦	٩٧٤,٧٩٤	إجمالي المصروفات
١٢٢,٢٩٥	١٢٠,٥٨٣	٢١٣,٧٢١	١٩٨,٤٦٨	١٧٨,٥٨٩	١٤٢,٩٥٦	١٢٢,٨١٨	٩٦,٢٧١	٢٢٨,٧٣٦	الأجور و تعويضات العاملين
١٨,٧٨٨	١٥,٢٦٨	٣٥,٦٦٢	٣١,٢٧٦	٢٧,٢٤٧	٢٦,٦٥٢	٢٦,٨٢٦	٢٦,١٤٨	٤٢,٣٠٢	شراء السلع والخدمات
١٥٤,٢٢٨	١٢٩,٥٩٤	٢٤٣,٦٣٥	١٩٣,٠٠٨	١٧٣,١٥٠	١٤٦,٩٩٥	١٠٤,٤٤١	٨٥,٠٧٧	٢٩٢,٥٢٠	الفوائد
١٠١,٥٥٥	٨٥,٧٦١	٢٠١,٠٢٤	١٩٨,٥٦٩	٢٢٨,٥٧٩	١٩٧,٠٩٣	١٥٠,١٩٣	١٢٣,١٢٥	٢٠٦,٤٢٤	الدعم والمنح والمزايا الإجتماعية
٣٤,٣٣٥	٢٨,٧١٣	٥٤,٥٥١	٥٠,٢٧٩	٤١,٠٦٨	٣٤,٩٧٥	٣٠,٧٩٦	٣١,٣٦٤	٥٨,١٠٠	المصروفات الأخرى
٣٣,١٦١	٢٥,٣١٦	٦٩,٢٥٠	٦١,٧٥٠	٥٢,٨٨٢	٣٩,٥١٦	٣٥,٩١٨	٣٩,٨٨١	١٤٦,٧١١	شراء أصول غير مالية (الاستثمارات)
١٩١,١٥٠	١٨١,٦٢١	٣٢٦,٣٥٦	٢٦٨,١٠٩	٢٤٤,٧٢٧	٢٣٧,٨٦٥	١٦٧,٣٧٠	١٣٦,٥٨٠	٣٠٥,٠٣٨	العجز النقدي ^{١/٢}
٤,٦٣٩	٩,٩٨٥	١٣,١٣٩	١١,٣٢١	١٠,٧١٣	١,٨٥٤	٦٦٥	٢,١٢٠	١٤,٤٢٢	صافي حيازة الأصول المالية
١٩٥,٧٨٩	١٩١,٦٠٦	٣٣٩,٤٩٥	٢٧٩,٤٣٠	٢٥٥,٤٣٩	٢٣٩,٧١٩	١٦٦,٧٠٥	١٣٤,٤٦٠	٣١٩,٤٦٠	العجز الكلي
ملاحظات									
٦.٠	٧.١	١٢.٥	١١.٤	١٢.٠	١٢.٩	١٠.٠	٩.٨	٩.٨	العجز الكلي/ الناتج المحلي الإجمالي (%) ^{١/٢}
١.٣	٢.٣	٣.٥	٣.٥	٣.٩	٥.٠	٣.٧	٣.٦	٠.٨	العجز الأولي/ الناتج المحلي الإجمالي (%) ^{١/٢}
٨.٤	٨.٣	١٨.١	١٩.٠	٢١.٤	١٨.٨	١٨.١	١٩.٣	٢٠.٦	الإيرادات/ الناتج المحلي الإجمالي (%) ^{١/٢}
١٤.٣	١٥.٠	٣٠.٢	٣٠.٠	٣٢.٩	٣١.٦	٢٨.١	٢٩.٣	٣٠.٠	المصروفات/ الناتج المحلي الإجمالي (%) ^{١/٢}

المصدر: وزارة المالية.

* ختامي مبدئي.

١/ يشمل قطاع موازنة الجهاز الإداري و المحليات، والهيئات الخدمية العامة.

٢/ تم إعادة تبويب فعليات الموازنة العامة لتتفق مع معايير صندوق النقد الدولي والمعروفة بـ ٢٠٠١ GFS (على أساس نقدي).

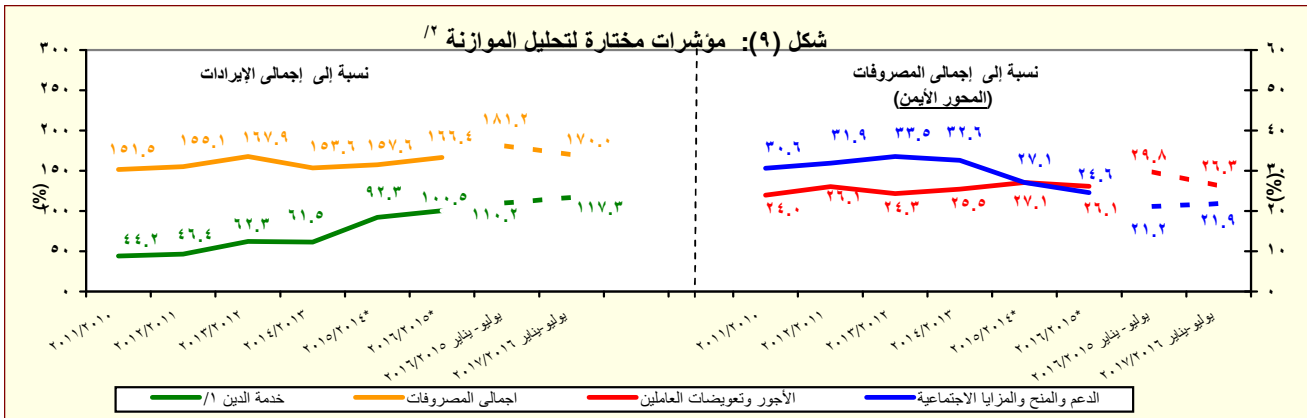
٣/ مبدئي. **جدير بالذكر أن بيانات الحساب الختامي للموازنة العامة للدولة للعام المالي ٢٠١٦/٢٠١٥ مازالت معروضة على مجلس النواب وتعد مبدئية لحين اعتمادها.**

٤/ تعكس بيانات الموازنة بموجب القرار الجمهوري رقم ٨ لعام ٢٠١٦.

٥/ يرجع الانخفاض في الإيرادات غير الضريبية إلى تراجع الموارد الاستثنائية من المنح لتبلغ حوالي ٢٥.٤ مليار جنيه فقط خلال العام المالي ٢٠١٥/٢٠١٤، وذلك مقابل منح بلغت نحو ٩٥.٩ مليار جنيه خلال العام المالي ٢٠١٤/٢٠١٣.

٦/ العجز الكلي مطروح منه صافي حيازة الأصول المالية.

٧/ قامت وزارة التخطيط والمتابعة والإصلاح الإداري بمراجعة السلسلة الزمنية للناتج المحلي الإجمالي ابتداءً من عام ٢٠١٢/٢٠١١ وحتى عام ٢٠١٥/٢٠١٤ وفقاً للتعداد الاقتصادي للعام المالي ٢٠١٣/٢٠١٢ والذي ساعدت نتائجه في تحقيق قدر أكبر من شمولية المنشآت بالإضافة إلى تحسين تقديرات حجم القطاع غير الرسمي. وقد تم الإعلان عن الناتج المحلي الإجمالي للعام المالي ٢٠١٦/٢٠١٥ والذي وصل إلى ٢٧٠.٨ مليار جنيه.



المصدر: وزارة المالية

١/ تشمل الفوائد والأقساط المدفوعة (بدون متأخرات).

٢/ **جدير بالذكر أن بيانات الحساب الختامي للموازنة العامة للدولة للعام المالي ٢٠١٦/٢٠١٥ معروضة في الوقت الحالي على مجلس النواب وسوف يتم نشرها في النشرة الشهرية القادمة.**

* ختامي مبدئي.

جدول (١١) القطاع الحكومي : ملخص المعاملات الرئيسية للموازنة العامة ^{١/} (تابع)

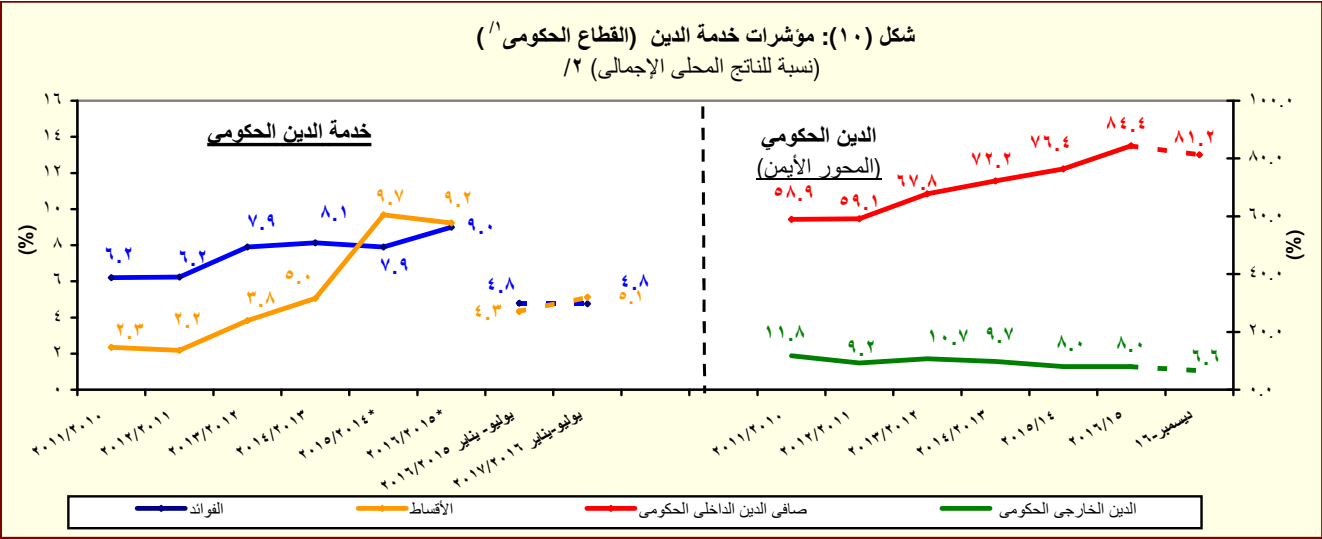
(مليون جنيه)

يوليو - سبتمبر	فقطيات					
	٢٠١٧/٢٠١٦	٢٠١٥/٢٠١٤	٢٠١٤/٢٠١٣	٢٠١٣/٢٠١٢	٢٠١٢/٢٠١١	٢٠١١/٢٠١٠
العجز الكلى	٧٦,٨١٦	٢٧٩٤٣٠	٢٥٥,٤٣٩	٢٣٩,٧١٩	١٦٦,٧٠٥	١٣٤,٤٦٠
مصادر التمويل	٧٦,٨١٦	٢٧٩٤٣٠	٢٥٥,٤٣٩	٢٣٩,٧١٩	١٦٦,٧٠٥	١٣٤,٤٦٠
صافى حصيلة الخصخصة	٠	٠	٣١٥-	١٢	٠	٢٢
التمويل المحلى	١٠٩,١٧٧	٣٢٧٧٢٨	٢٧٧,٣٢٠	٢٧٠,٦٢٤	١٨٢,٢١٨	١٤٤,٢٩٥
تمويل غير مصرفى	١٤,٧٨٢	٧٩٢٧٤	٣٢,٩٥٧	٤٩,٢٨٦	٣٥,٨٤٤	٣٤,٧١٢
تمويل مصرفى	٩٤,٣٩٥	٢٤٨٤٥٤	٢٤٤,٣٦٣	٢٢١,٣٣٨	١٤٦,٣٧٤	١٠٩,٥٨٣
الإقتراض الخارجى ^{٢/}	١,٩٢٦-	٢٥١١٩-	٤,٠٢٢	٢٠,٢٧٠	٩,٠٦٢-	٥,٠٢٢
المستخدم من الحساب المجمد فى اهلاك جزء من سندات البنك المركزى	-	-	-	-	-	-
حسابات أخرى مستحقة الدفع	-	-	-	-	-	-
أخرى	٢,٦٣٢-	٣٥٩٨٧-	٢٥,٣٨٨-	١٣,١٤٧-	٤٤٣-	٣,٥٥٣
فروق إعادة التقييم	٠	٥٤٩	١,٢٤٢	١١,٣٥٧	١,٥٣٣	٣,٩٢٢
الفرق بين القيمة الحالية والاسمية لأذون الخزانة	٨,٣٥١-	٩٥٤٠-	١,٠٥١-	٦,٧٩١-	١١,٣٧٦-	٧,٤١٩-
غير موزع	١٩,٤٥٢-	٢١٧٩٩	٣٩١-	٤٢,٦٠٦-	٣,٨٣٥	١٤,٩٣٥-

المصدر: وزارة المالية

١/ تم إعداد البيانات لتتفق مع معايير صندوق النقد الدولي والمعروفة بـ GFS ٢٠٠١ (على أساس نقدى).

٢/ يتضمن الدين الخارجى الحكومى المعاد تبويبه فى ضوء المفاوضات بين وزارة المالية والبنك المركزى والتي أسفرت عن إعادة تبويب الديون المعاد إقراضها ضمن الدين الخارجى للحكومة المركزية و وحدات الحكم المحلى بدلاً من مديونيات "القطاعات الأخرى".



المصدر: وزارة المالية والبنك المركزى المصرى

* ختامى مبدئى.

١/ يشمل قطاع موازنة الجهاز الإدارى و المحليات، والهيئات الخدمية العامة.

٢/ قامت وزارة التخطيط والمتابعة والإصلاح الإدارى بمراجعة السلسلة الزمنية للناتج المحلى الإجمالى ابتداءً من عام ٢٠١٢/٢٠١١ وحتى عام ٢٠١٥/٢٠١٤ وفقاً للتعداد الاقتصادى للعام المالى ٢٠١٣/٢٠١٢ والذى ساعدت نتائجه في تحقيق قدر أكبر من شمولية المنشآت بالإضافة إلى تحسين تقديرات حجم القطاع غير الرسمى. وقد تم الإعلان عن الناتج المحلى الإجمالى للعام المالى ٢٠١٦/٢٠١٥ والذى وصل إلى ٢٧٠.٨.٣ مليار جنيه.

جدول (١٢ - أ) هيكل الإيرادات العامة
(الإيرادات الضريبية)

(مليون جنيه)

٢٠١٧/١٦	٢٠١٦/١٥	٢٠١٧/٢٠١٦ ^{١/٣}	٢٠١٦/٢٠١٥ ^{١/٤}	٢٠١٥/٢٠١٤ ^١	٢٠١٤/١٣	٢٠١٣/١٢	٢٠١٢/١١	٢٠١١/١٠	
يوليو-يناير	يوليو-يناير	موازنة	ختامى مبدئى	ختامى مبدئى	٢٠١٤/١٣	٢٠١٣/١٢	٢٠١٢/١١	٢٠١١/١٠	إجمالي الإيرادات
٢٧٣,٢١٢	٢٢٣,٦١٣	٦٦٩,٧٥٦	٤٩١,٤٨٨	٤٦٥,٢٤١	٤٥٦,٧٨٨	٣٥٠,٣٢٢	٣٠٣,٦٢٢	٢٦٥,٢٨٦	الإيرادات الضريبية
١٩٨,٦٥٥	١٦٠,٣٥٥	٤٣٣,٣٠٠	٣٥٢,٣١٥	٣٠٥,٩٥٧	٢٦٠,٢٨٩	٢٥١,١١٩	٢٠٧,٤١٠	١٩٢,٠٧٢	الضريبة على الدخل والأرباح والمكاسب الرأسمالية ومنها
٦٣,٢٥٨	٥١,٨٣٨	١٥٠,٤٦٥	١٤٤,٧٤٣	١٢٩,٨١٨	١٢٠,٩٢٥	١١٧,٧٦٢	٩١,٢٤٥	٨٩,٥٩٣	ضرائب على الدخل من التوظيف
١٩,١١٥	١٦,٦٦٩	٣٦,٤٤٣	٣٢,٠٣١	٢٦,٨٠١	٢٢,٢٥٢	١٩,٧٠٨	١٦,٠١٠	١٣,٣٩٣	ضرائب على الدخل بخلاف التوظيف
٤,٧٠٠	٤,١٣٩	١٥,٦٧٧	٩,٩٨٢	١١,١٣٤	٨,٩٤٣	٦,٤٣٦	٥,٥٨٢	٥,٤٨٥	ضرائب على الأرباح الرأسمالية
٤٣	٣٦	٢,٥٢٦	٣٤٣	٢٧٩	٢١٨	٨٧	١٠٤	١٧٧	الضريبة على أرباح شركات الأموال ومنها
٣٩,٤٠٠	٣٠,٩٩٤	٩٥,٨١٩	١٠٢,٣٨٧	٩١,٦٠٣	٨٩,٥١٢	٩١,٥٣١	٦٩,٥٥٠	٧٠,٥٣٨	من هيئة البترول
٥,٠٠٠	٠	٢١,٤١٩	٣٧,٣١٣	٣٦,٠٠٠	٤٦,٠٦٠	٤٥,٨١٦	٣٤,٠٧٥	٣٤,٣٠٨	من البنك المركزى
٣,٨٦٠	٧,٢٤٥	١١,١٨٦	١٣,٢٤٥	٣,٦٩١	٤,٠٤٢	٨,٢٩٠	٠	٠	من قناة السويس
١٠,٨٠٠	٧,٦٠٠	١٨,١١٤	١٤,٩٠٣	١٣,٤٠٠	١٤,٣١٢	١٢,١٥٠	١١,٨٠٠	١٠,٩٠٠	من الشركات الأخرى
١٩,٧٤٠	١٦,١٥٠	٤٥,١٠٠	٣٦,٩٢٦	٣٨,٥١٢	٢٥,٠٩٩	٢٥,٢٧٥	٢٣,٦٧٤	٢٥,٣٣٠	الضرائب على الممتلكات
١٩,٢٦٠	١٤,٢٢٦	٣٦,٣٤١	٢٧,٩٩٠	٢١,١٠٧	١٨,٧٦١	١٦,٤٥٣	١٣,٠٨٩	٩,٤٥٢	ضرائب دورية على الممتلكات
١١٦٠	٥٨٧	٢,٦٤٩	١,١٧٢	٦٣٧	٤٢٨	٥٣١	٥٢٠	٣١٧	ضريبة الأراضي
١٤٩	١٣٩	٢٣٤	٢٠٣	١٨٦	١٨٤	١٨٥	١٧٥	١٧٨	ضريبة المباني
١٠١١	٤٤٨	٢,٤١٥	٩٦٩	٤٥١	٢٤٤	٣٤٦	٣٤٦	١٣٩	ضريبة على العمليات المالية التجارية والرأسمالية ومنها
١٦,٧٦٠	١٢,١٠٢	٢٩,١٠٩	٢٤,٠٧١	١٧,٦٢٩	١٦,٠٥٥	١٣,٩٠٥	١٠,٥٧٥	٧,٣٢٣	ضريبة على عوائد أذون وسندات الخزانة
١٦,١٨٣	١١,٦١٥	٢٧,٩٧٧	٢٣,٠٦٩	١٦,٦٨٢	١٥,٢٥٦	١٣,١٦٨	٩,٩٠٣	٦,٧١١	ضرائب ورسوم على السيارات
١,٣٤٠	١,٥٣٧	٤,٥٨٣	٢,٧٤٧	٢,٨٤١	٢,٢٧٩	٢,٠١٧	١,٩٩٣	١,٨١٣	الضرائب على السلع والخدمات ومنها
٩٧,٩٤٣	٧٧,٤٥٠	٢٠١,١٧٨	١٤٠,٥٢٥	١٢٢,٩٣٠	٩١,٨٦٧	٩٢,٩٢٤	٨٤,٥٩٤	٧٦,٠٦٨	الضريبة العامة على المبيعات
٤٧,٢١٣	٣١,٥٨٧	٨٣,٩١٩	٥٧,٤٥٤	٥٣,٤٢٥	٤٢,٩٧٤	٣٩,٤٩٦	٣٧,١٧٤	٣١,٨٧٣	سلع محلية
١٧,٦٤١	١١,٨١٤	٣١,٩٩٤	٢١,١٠٢	١٨,٤١٥	١٤,٥٧٧	١٤,٠٣٨	١٥,٥٦٦	١٢,٩٢٣	سلع مستوردة
٢٩,٥٧٢	١٩,٧٧٣	٥١,٩٢٥	٣٦,٣٥٢	٣٥,٠١٠	٢٨,٣٩٨	٢٥,٤٥٨	٢١,٦٠٧	١٨,٩٥٠	ضريبة المبيعات على الخدمات
٨,٥٨٣	٨,٢٤٨	٣٣,٧٢٩	١٤,٠٧٢	١٢,٠٩٨	٩,٤٦٣	٩,٧٦٧	٩,١٤١	٩,٣٩١	ضرائب على سلع جدول رقم "١" محلي
٣٠,٥٦١	٢٦,٣٤٧	٥٤,٤٠٠	٤٨,١٢٥	٣٩,٧٥٠	٢٤,١٩٠	٣٠,٤٨٢	٢٥,٩٨٥	٢٣,١٢٢	ضرائب على سلع جدول رقم "١" المصد
٢٧٧	٢١٨	٢٩٧	٣٩٦	٢٥٩	٣٧٤	٤٩	٧١	٥٥	ضرائب على الخدمات الخاصة
٨٩٣	٨٤٠	٢,١٥٥	٢,٣١١	١,٣٨٢	١,١٦٧	١,٠٩٢	٨٨٠	٨٧٣	ضرائب الدمغة (عدا دمغة الماهيات)
٥,٦٩٠	٦,٠٤٤	١٣,٧٩٢	٩,٧٠٧	٧,٧٢١	٦,٦٩٤	٥,٢٤٨	٥,٤٦٥	٥,٠٦٥	الضرائب على التجارة الدولية (الجمارك) ومنها
١٤,٠٠١	١٢,٦٤٨	٢٩,٥٤٨	٢٨,٠٩١	٢١,٨٦٧	١٧,٦٧٣	١٦,٧٧١	١٤,٧٨٨	١٣,٨٥٨	ضرائب جمركية قيمية
١٣,٢٨٨	١١,٩٨٣	٢٨,٤٤١	٢٦,٩٣٣	٢٠,٩٥٥	١٦,٩٣٥	١٥,٦٢٦	١٣,٩٥٥	١٢,٩٩٧	ضرائب أخرى
٤,١٩٤	٤,١٩٤	١٥,٧٦٨	١٠,٩٦٦	١٠,٢٣٥	١١,٠٦٢	٧,٢٠٨	٣,٦٩٤	٣,١٠٢	

المصدر: وزارة المالية

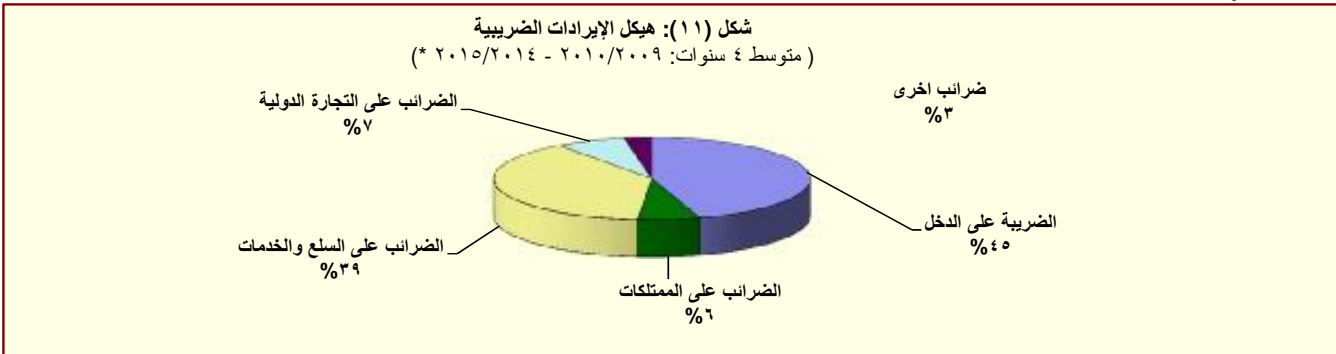
* ختامى مبدئى.

١/ مبدئى. جدير بالذكر أن بيانات الحساب الختامى للموازنة العامة للدولة للعام المالى ٢٠١٦/٢٠١٥ مازالت معروضة على مجلس النواب وتعد مبدئية لحين اعتمادها.

٢/ تعكس بيانات الموازنة بموجب القرار الجمهوري رقم ٨ لعام ٢٠١٦ .

٣/ يمكن تفسير الإنخفاض فى الضريبة على أرباح شركات الأموال من البنك المركزى نتيجة لقيام البنك خلال فترة المقارنة بسداد جزء من الضرائب الخاصة بالعام المالى ٢٠١٦/٢٠١٥ بنحو ٦ مليار جنيه كدفعة مقدمة تحت ضريبة الدخل، وذلك على عكس المعتاد فى ظهور الحصيلة الخاصة بكل عام فى حسابات العام الذى يليه. مما أثر على ظهور الضريبة على أرباح البنك المركزى خلال الفترة محل الدراسة فى ٢٠١٦/٢٠١٥ بقيمة أقل من فترة المقارنة فى ٢٠١٦/٢٠١٥، وأن هذا لا يؤثر على إيرادات البنك المركزى، حيث من المتوقع زيادة المحصل من البنك المركزى خلال الفترات القادمة.

٤/ يمكن تفسير الإنخفاض فى الحصيلة من الضريبة على أرباح شركات الأموال من الشركات الأخرى خلال عام ٢٠١٦/٢٠١٥ فى ضوء المقارنة بحصيلة إستثنائية مرتفعة خلال عام المقارنة ٢٠١٥/٢٠١٤ حيث تم فرض ضريبة إضافية فى عام ٢٠١٤ بنسبة ٥% لمن يزيد دخلهم عن ١ مليون جنيه وتم إلغاؤها فى عام ٢٠١٦/٢٠١٥. وأن هذا لا يؤثر على الإيرادات المحصلة من الضرائب على أرباح شركات الأموال من الشركات الأخرى، حيث من المتوقع زيادة المحصل خلال الفترات القادمة.



المصدر: وزارة المالية

* ختامى مبدئى.

جدول (١٢ - ب) هيكل الإيرادات العامة
(الإيرادات غير الضريبية)

(مليون جنيه)									
٢٠١٧/٢٠١٦	٢٠١٦/٢٠١٥	٢٠١٧/٢٠١٦	٢٠١٦/٢٠١٥	٢٠١٥/٢٠١٤	٢٠١٤/٢٠١٣	٢٠١٣/٢٠١٢	٢٠١٢/٢٠١١		
يوليو-يناير	يوليو-يناير	موازنة	ختامى مبدئى	ختامى مبدئى	٢٠١٤/٢٠١٣	٢٠١٣/٢٠١٢	٢٠١٢/٢٠١١		
٧٤,٥٥٧	٦٣,٢٥٨	٢٣٦,٤٥٦	١٣٩,١٧٣	١٥٩,٢٨٤ ^{١/}	١٩٦,٤٩٩	٩٩,٢٠٣	٩٦,٢١٢	الإيرادات غير الضريبية	
٤٢٤	٣,٢٠٢	٢,٢١٣	٣,٥٤٣	٢٥,٤٣٧	٩٥,٨٥٦	٥,٢٠٨	١٠,١٠٤	المنح	
٢٤٠	٣,١٥٨	١,٢٨٨	٣,٢٣٦	٢٤,٩٤٢	٩٥,٤٩٧	٤,٨٢٠	٩,٣٣٩	منح من حكومات أجنبية	
١١٤,٢	١٨,٦	٥٩٧	١٦٩	٣٠٢	١٥٠	١١٢	٩٥	منح من منظمات دولية	
٦٩,٣	٢٥,٢	٣٢٨	١٣٧	١٩٤	٢١٠	٢٧٥	٦٧٠	أخرى ^{٤/}	
٧٤,١٣٤	٦٠,٠٥٦	٢٣٤,٢٤٢	١٣٥,٦٣٠	١٣٣,٨٤٧	١٠٠,٦٤٢	٩٣,٩٩٦	٨٦,١٠٨	إيرادات أخرى	
٥٠,٣٢٩	٣٨,٤٠٠	٩٩,٣٠٩	٦٩,٤٥٢	٨١,٤٦٣	٥٦,٩٩٠	٥٦,٤٩٤	٥٥,٩٧٩	عوائد الملكية	
١,٨٣٢	٤٣١	٢,٥٢٠	٩٦٨	٣,٤٥٣	٧٤٥	٨٣٧	١,٠٧٨	الفوائد المحصلة	
١,٨٠٣	٤٠٩	٢,٤٠٦	٨١٦	٣,٣٥٠	٥٨٩	٦٩٨	٩٠٩	على إعادة الإقراض (تشمل فوائد القروض الخارجية المعاد أقراضها من الخزانة العامة)	
٤٠,٣٠٥	٣٧,٧٣٩	٨٥,٦٣٩	٦٣,٥٦٥	٧١,٥٧١	٥٣,٩٦٦	٥١,٩٣٥	٥٢,٣٥٨	أرباح الأسهم ومنها:	
٨٦٠	٠	١٣,٩٥٠	١١ ٧,٨٢٠	٢٥,٤١٤	٢١,٨٠٩	١٨,٧٨٥	١٥,٠٢٧	هيئة البترول	
١٦,٩٢٧ ^{١٨/}	٢٤,٤٦٠	٢٩,٢٤٤	٢٩,٤٦٢	١٣,٤١٧	٩,٢٨٣	١١,٣١٧	١٥,٠١٢	البنك المركزى	
١٤,٢٥١	٩,٨١٥	٢٣,٢٦٨	١٢ ١٤,٧٥٥	١٩,٢١٤	١٨,٠٨٤	١٦,٣٧٥	١٦,١١٨	قناة السويس	
٦,٦٨٠	٢,٦٨٩	٩,٧٠٤	٧,٨٢٠	١٠,٠٩٣	١,٦٣٠	١,٩١٥	٢,٢٠٧	الهيئات الاقتصادية	
٨٩٩	٢١١	٦,٥٦٨	٢,٢٧٢	٢,١٩١	٢,٣٦٢	٢,٩١١	٢,٩٨٧	شركات قطاع الأعمال العام	
١,٥٦١	٢٣٠	١٠,١٥١	٤,٨٤٤	٦,٣١١	٢,٠٣٤	٣,٣٦١	٣,٠٧٨	عائد الإيجارات	
١,٠٦١	٠	٤,٦٢٥	٤,١٣٩	٥,٩٦٤	١,٧٣٧	٢,٩٣٣	٢,٨٠٠	إتاوة البترول	
٦,٦٣٢ ^{١٩/}	٠	١,٠٠٠	٧٤	١٢٨	٢٤٥	٣٦١	-٥٣٤	عوائد ملكية أخرى	
١٣,٩٦٠	١١,٥١٣	٣٠,٦٤٣	٢٩,٠٥٢	٢٦,٤٥٧	٢٨,٤٩٩	٢٢,٧٣٣	١٧,٨١٩	حصولية بيع السلع والخدمات	
١٣,٩٥٢	١١,٥٠١	٣٠,٦٠٢	٢٩,٠٠٧	٢٦,٤١٦	٢٨,٤٧١	٢٢,٧٠٨	١٧,٧٨٩	إيرادات الخدمات، ومنها:	
١٠,٤٢٤	٨,٣٧١	٢٢,٧٢٦	٢٢,٦٢٩	٢١,٠٣٧	٢٤,٣٥٩	١٨,٩٤٦	١٤,٢٩٠	موارد جارية من الصناديق والحسابات الخاصة ^{١٥/١٦}	
٨,٤	١٢,٣	٤٢	٤٥	٤٢	٢٧	٢٥	٣٠	إيرادات بيع السلع، ومنها:	
٠	٠	٠	٠	٠	٠	٠	٠	حصولية فروق أسعار بيع الغاز الطبيعى	
١,٤٠٩	٥٣٩	٩١٤	١,٣٨١	٨٤٢	٥٤٦	٤٧٩	٥١٩	تعويضات وغرامات	
٣٠٧	٢٢١	٧٧١	١,٤٥٥	٩٠١	١,٠٦١	٦١٢	٦٧٣	التحويلات الاختيارية	
٢٠٦	١٧٩	٧٦٥	٥٨٤	٣٧٩	٥٧٩	٣٨٣	٤٩٧	جارية	
١٠١,١	٤١,٩	٦	٨٧١	٥٢٣	٤٨٢	٢٣٠	١٧٦	رأسمالية	
٨,١٣٠	٩,٣٨٣	١٠٢,٦٠٤ ^{١٢/}	٣٤,٢٩٠	٢٤,١٨٤	١٣,٥٤٧	١٣,٦٧٧	١١,١١٨	إيرادات متنوعة	
٤,٠٣٢	٤,٤١٠	١٣,٣٦٠	١٨,٠٩٦	٩,٩١٤	٧,٣٢٩	٦,٨٧٢	٣,٥٢٧	جارية	
٤,٠٩٨	٤,٩٧٣	٨٩,٢٤٤	١٦,١٩٥	١٤,٢٧٠	٦,٢١٩	٦,٨٠٦	٧,٥٩٢	رأسمالية، ومنها	
٢,٠٨٦	١,٥٣٨	٠,٠	٧,٤٣٠	٥,٠٩٩	٢,٩٩٠	٣,٣٦٣	٣,٢٥٤	نقص الرصيد المدين للدفعات المقدمة لتمويل الاستثمارات ^{١٧/}	
١,٦٤٢	٣,٢٠٠	^{١٠/} ٨٠,٠٦٠	٧,٨٧٨	٤,٩٩٢	٢,٧٠٩	٢,٦٩٠	٣,١٦٦	موارد ومصادر رأسمالية أخرى لتمويل الاستثمارات	

المصدر: وزارة المالية

* ختامى مبدئى.

١/ يرجع الإنخفاض فى الإيرادات غير الضريبية إلى تراجع الموارد الاستثنائية من المنح لتبلغ حوالى ٢٥,٤ مليار جنيه فقط خلال العام المالى ٢٠١٤/٢٠١٥، وذلك مقابل منح بلغت نحو ٩٥,٩ مليار جنيه خلال العام المالى ٢٠١٤/٢٠١٣.

٢/ مبدئى. جدير بالذكر أن بيانات الحساب الختامى للموازنة العامة للدولة للعام المالى ٢٠١٦/٢٠١٥ مازالت معروضة على مجلس النواب وتعد مبدئية لحين اعتمادها.

٣/ تعكس بيانات الموازنة بموجب القرار الجمهوري رقم ٨ لعام ٢٠١٦ .

٤/ تشمل منح من جهات حكومية.

٥/ إيرادات الصناديق والحسابات الخاصة التابعة لجهات موازنية مثل الجامعات والمراكز الطبية المتخصصة والهيئات والمراكز البحثية، ويقابل هذه الإيرادات مصروفات بذات القيمة موزعة على أبواب الاستخدامات.

٦/ تشمل إيرادات إضافية بنسبة ١٠% من إجمالى الإيرادات الشهرية للصناديق والحسابات الخاصة، بالإضافة إلى نسبة مقدارها ٢٥% من أرصدة تلك الصناديق تزوّل إلى وزارة المالية خلال العام المالى ٢٠١٤/٢٠١٣ فقط وفقاً للقانون رقم ١٩ لعام ٢٠١٣.

٧/ يعكس المبالغ التى تم دفعها مقدماً لتمويل مشروعات استثمارية خلال العام المالى السابق ولم يتم استخدامها خلال نفس العام، ومن ثم يتم قيد هذه المبالغ فى العام المالى التالى كجزء من استثمارات ممولة ذاتياً تحت بند "الإيرادات المتنوعة".

٨/ يرجع الإنخفاض فى أرباح الأسهم من البنك المركزى نتيجة لقيام البنك خلال فترة المقارنة بسداد جزء من الضرائب الخاصة بالعام المالى ٢٠١٦/٢٠١٥ كدفعة مقدمة. وذلك على عكس المعتاد فى ظهور الحصولية الخاصة بكل عام فى حسابات العام الذى يليه. مما أثر على ظهور أرباح الأسهم من البنك المركزى خلال الفترة محل الدراسة بقيمة أقل من فترة المقارنة، و أن هذا لا يؤثر على إيرادات البنك المركزى، حيث من المتوقع زيادة المحصل من البنك المركزى خلال الفترات القادمة.

٩/ يرجع السبب الرئيسى فى إرتفاع عوائد الملكية الأخرى إلى تحصيل إيرادات من بيع ترددات الجيل الرابع لشركات المحمول الثلاثة العاملة فى السوق المصرى.

١٠/ تعكس الزيادة فى "موارد ومصادر رأسمالية أخرى لتمويل الاستثمارات" فى ضوء موارد ذاتية متوقعة لتمويل مشروع الإسكان الإجتماعى تقابله زيادة مماثلة على جانب المصروفات.

١١/ يرجع الإنخفاض فى أرباح الأسهم المحصلة من هيئة البترول نتيجة لانخفاض الأسعار العالمية للبترول.

١٢/ يرجع الإنخفاض فى الحصولية من أرباح الأسهم من قناة السويس جزئياً فى ضوء تباطؤ كل من نمو التجارة العالمية، والإقتصاد الصينى، بالإضافة إلى إنخفاض الأسعار العالمية للبترول، مما انعكس على حركة النقل البحرى أقل عبر قناة السويس.

١٣/ يرجع إرتفاع الحصولية من الإيرادات المتنوعة نتيجة لعدة أسباب وعلى رأسها، أيلولة ٢٥% من أرصدة الأرباح الفرحة للهيئات التى تحتجز أرباحها والتى بلغت نحو ١,٥ مليار جنيه، وزيادة حصولية تسوية أوضاع الأراضى التى تغير نشاطها والتى بلغت نحو ٤ مليار جنيه. بالإضافة إلى تحصيل الأرصدة الدائنة للهيئات والجهات المختلفة بنحو ٣,٥ مليار جنيه.

جدول (١٣): توزيع الواردات والمتحصلات الجمركية بحسب التصنيف الوظيفي للواردات^{١/}
(مبنى على التصنيف الواسع للأمم المتحدة)

(مليون جنيه)

البند	الواردات السلعية					الإيرادات الجمركية ٢/				
	٢٠١٣/١٢	٢٠١٤/١٣	*٢٠١٥/١٤	*٢٠١٦/١٥	يوليو-أكتوبر# *٢٠١٧/٢٠١٦	٢٠١٣/١٢	٢٠١٤/١٣	*٢٠١٥/١٤	*٢٠١٦/١٥	يوليو-أكتوبر# *٢٠١٧/٢٠١٦
الإجمالي	٤٢٧,٩٩٣	٤٤٦,١٨٧	٤٥٥,٧٧٦	٥٨٤,٠٢٥	١٦٩,٦٣٣	١٧,٠١١	١٧,٥٧٩	٢١,٦٩٤	٢٦,٠٣٧	٦,٠٣٨
	(١٧.٩)	(٤.٣)	(٢.١)	(٢٨.١)	(٩.٧)	(١٥.٠)	(٣.٣)	(٢٣.٤)	(٢٠.٠)	(٣٠.٧)
١١١ سلع غذائية أولية للصناعة	٣١,٦٧٩	٢٤,٩٧٨	٢٦,٥٥٥	٢٩,١٣٣	٧,٥٠٥	٢٦	٢٤	٣٦	٣٩	١٠
١١٢ سلع غذائية أولية للإستهلاك	١٠,٣٣١	١١,٣٨٨	١١,٦١١	١٤,٢٧٤	٤,٠٩٩	١٢٣	١٢٣	٢٠٩	٣٧٩	٨٧
١٢١ سلع غذائية مصنعة للصناعة	١٢,٤١١	٧,٥٤٩	١٠,٠٧١	١٦,١١٥	٦,٧٠٠	٢٦	٢٣	٥٧	١٠٤	١٣
١٢٢ سلع غذائية مصنعة للإستهلاك	١٨,٧٥٩	١٥,٦٨١	٢٤,٣٢٠	٣١,٩٨١	٩,٥٥١	٥٠.٦	٤٦١	٥٧٧	٧٠٨	٢٦٥
٢١ مستلزمات صناعية أولية	٣١,٦٤٧	٢٦,٥٥٢	٢٥,٨٩٥	٢٨,٠١٥	٩,٧٠٩	١٣٨	١٤٨	١٥٩	٢٨١	١٠٥
٢٢ مستلزمات صناعية مصنعة	١٣٨,٥٥٥	١٣٥,٦٩٩	١٥٣,٧٩٩	١٩١,٧٧٩	٥٧,٢٠٤	٢,٣٧٨	٢,٤٦٠	٢,٧٧٤	٤,١٦٤	١,٣٨٥
٣١ وقود وزيت خام	٢٣,٢١٤	٤٨,٧٣١	١٨,٠٠٢	١١,٥٠١	١,٤٨٤	٠.٠	٠.٠	٢٨٨.٤	٠.٤	٠.٠
٣٢ وقود مصنع ووقود اخرى	٣١,٩٩٥	٤٢,٠٨٣	٢٧,٣٠٨	٥٨,٦٣٦	١٣,٠٣٩	١,٣٠٠	١,٤٩٣	١,١١١	٢,٦٥٢	٤٢٤
٤١ سلع رأسمالية عدا معدات النقل	٤٢,٥٢٧	٤٥,٨٤٥	٥٠,٣١٦	٦٠,٨٧٥	٢٠,٥٨٣	٧٥٦	٨١١	١,٠٢٠	١,٣١٨	٤٥٨
٤٢ قطع غيار وأجزاء سلع رأسمالية	٢٠,٤٠٣	٢٢,١٧٩	٢٤,٣٣٢	٢٧,٨٨٨	١٠,٢٠٣	٥١٦	٥٢٨	٥٨٥	٦٧٤	٢٥٢
٥١ سيارات الركوب	٩,٠٩٨	٧,٤٠٨	١٦,٧٩٤	٢٥,٤٠٧	٦,١٣٨	٢,٧١٨	٣,١٦٨	٣,٩٧٣	٤,٥٠١	١,٥١٩
٥٢ غيرها من السيارات	٨,٤٨٠	٧,٠٨٣	٩,٩٩١	١٦,٩٢٢	٣,١٩٥	٧٣٢	٨٠٧	١,٠٦٨	٩٤٨	١٩٩
٥٣ قطع غيار وأجزاء لوسائل النقل	١٦,٧٨٤	١٦,٣٢٠	١٧,٥٨٦	٢٢,٤١٩	٧,٠٢٣	٧١٧	٧٤٠	٨٧٤	١,١٥٧	٣٨١
٦١ سلع إستهلاكية معمرة	٦,٠٩١	٦,٥٣٨	٦,٧٦١	٧,٤٠١	١,٩٠٠	٦٣٣	٦٦٦	٧٩٦	٩٥٠	٢٠٩
٦٢ سلع إستهلاكية نصف معمرة	٨,٦٠٤	٧,٥٦٢	١٠,٩١٦	١٥,٣٠٠	٣,٠٧٨	٧٥١	٨١٩	١,٤٥٧	٢,١٤٨	٤٩٩
٦٣ سلع إستهلاكية غير معمرة	١٧,٣٤٢	٢٠,٥٢٥	٢٠,٩٤٧	٢٥,٤٥٨	٧,٩٨٧	٣٦٤	٢٨٢	٦٥٩	١,١٠٧	٢٠٩
٧ سلع أخرى	٧٥	٦٨	٥٧١	٩٢٣	٢٣٥	٥,٣٢٧	٥,٠٢٦	٦,٠٥٠	٤,٩٠٧	٢٣
ملاحظات										
إجمالي الواردات (مليون دولار)	٧١,٣٤٤	٧٤,٣٧٧	٦٣,٧٤٥	٧١,٧١٢	١٩,١١٤					
الإيرادات الجمركية/ الناتج المحلي الإجمالي ^{٣/}						٠.٩	٠.٨	٠.٩	١.٠	٠.٢
الإيرادات الجمركية/إجمالي الإيرادات والمنح						٤.٩	٣.٨	٤.٧	٥.٦	٤.٦
الإيرادات الجمركية/ إجمالي الإيرادات الضريبية ^{٤/}						٦.٨	٦.٨	٧.١	٧.٤	٦.٧

المصدر: وزارة المالية، مصلحة الجمارك المصرية
* ختامى مبدئى

() معدل تغير سنوى.

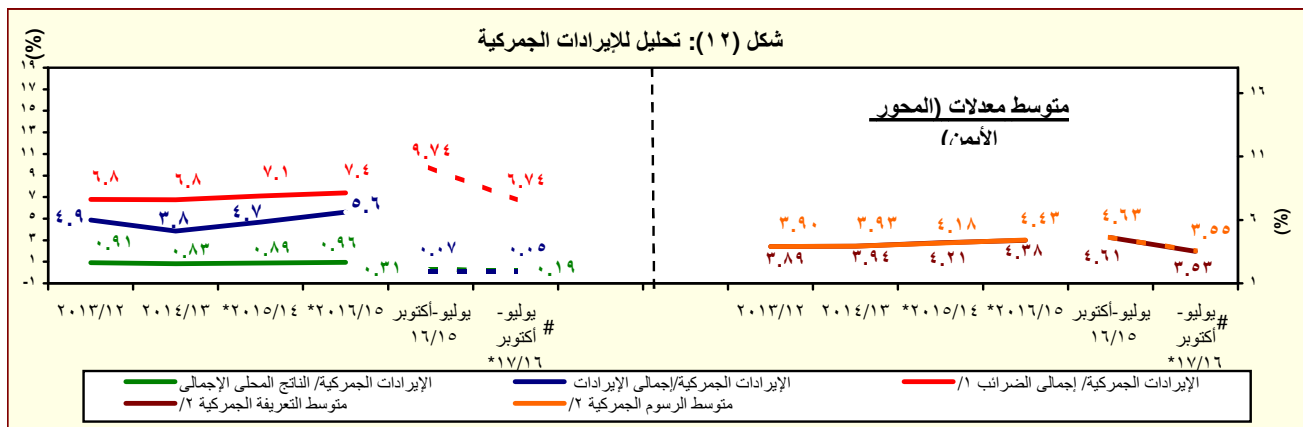
١/ جملة المتحصلات لمصلحة الجمارك قد تختلف عن القيمة الاجمالية المعروضة عن متحصلات التجارة الدولية فى جدول الموازنة العامة بسبب توزيع متحصلات مصلحة الجمارك على بنود الموازنة المختلفة، مثل الضرائب على التجارة الخارجية، الضرائب على السلع والخدمات، وضرائب أخرى.

٢/ تتضمن الإيرادات السيادية والجارية.

٣/ قامت وزارة التخطيط والمتابعة والإصلاح الإدارى بمراجعة السلسلة الزمنية للناتج المحلي الإجمالي ابتداءً من عام ٢٠١٢/٢٠١١ وحتى عام ٢٠١٥/٢٠١٠ وفقاً للتعداد الإقتصادى للعام المالى ٢٠١٢/٢٠١٢ والذى ساعدت نتائجه في تحقيق قدر أكبر من شمولية المنشآت بالإضافة إلى تحسين تقديرات حجم القطاع غير الرسمى. وقد تم الإعلان عن الناتج المحلي الإجمالي للعام المالى ٢٠١٦/٢٠١٥ والذى وصل إلى ٢٧٨.٣ مليار جنيه.

٤/ إجمالي الضرائب التى تم تحصيلها من قبل المصالح الإيرادية (الضرائب على الدخل ، المبيعات، الجمارك، والضرائب العقارية).

تجدر الإشارة إلى أن البيانات الخاصة بالأداء الفعلى للفترة يوليو-نوفمبر ٢٠١٧/٢٠١٦ لاتزال فى طور الإعداد من قبل مصلحة الجمارك المصرية وسوف يتم عرضها فور الإنتهاء منها.



المصدر: وزارة المالية، مصلحة الجمارك المصرية
* ختامى مبدئى

١/ إجمالي الضرائب التى تم تحصيلها من قبل المصالح الإيرادية (الضرائب على الدخل ، المبيعات، الجمارك، والضرائب العقارية).

٢/ بالنسبة الى اجمالي الواردات.

تجدر الإشارة إلى أن البيانات الخاصة بالأداء الفعلى للفترة يوليو-نوفمبر ٢٠١٧/٢٠١٦ لاتزال فى طور الإعداد من قبل مصلحة الجمارك المصرية وسوف يتم عرضها فور الإنتهاء منها.

جدول (١٤): هيكل المصروفات العامة^٣

(مليون جنيه)

٢٠١٧/٢٠١٦	٢٠١٦/٢٠١٥	٢٠١٧/٢٠١٦	٢٠١٦/٢٠١٥	٢٠١٥/٢٠١٤	٢٠١٤/٢٠١٣	٢٠١٣/٢٠١٢	٢٠١٢/٢٠١١	٢٠١١/٢٠١٠	
يوليو-يناير	يوليو-يناير	موازنة	ختامى مبدئى	ختامى مبدئى	فعليات				
٤٦٤,٣٦٢	٤٠٥,٢٣٤	٩٧٤,٧٩٤	٨١٧,٨٤٤	٧٣٣,٣٥٠	٧٠١,٥١٤	٥٨٨,١٨٨	٤٧٠,٩٩٢	٤٠١,٨٦٦	المصروفات
١٢٢,٢٩٥	١٢٠,٥٨٣	٢٢٨,٧٣٦	٢١٣,٧٢١	١٩٨,٤٦٨	١٧٨,٥٨٩	١٤٢,٩٥٦	١٢٢,٨١٨	٩٦,٢٧١	الأجور والتعويضات للعاملين
٩٨,٧٤٠	٩٨,١١٣	١٨٧,١٠٠	١٧٣,٨٢٧	١٦٢,٣١١	١٤٦,٨٧٠	١١٨,١٩٦	٩٩,٩٢٦	٧٨,٢٧٠	الاجور والبدلات النقدية والعينية
٣١,٨٠٣	٣٠,٢٩٧	٦٠,٦٣٢	٥٣,٢٨٧	٢٧,٧٦٣	٢٦,٤٧١	٢٤,٠٠٦	١٩,٩٥٩	١٧,٩١٧	الوظائف الدائمة
٢,٣٠٤	١,٩٥٣	٣,٦٥٢	٤,٠٣٦	٢,٥٥٠	٢,٥٩٠	١,٩٨٣	٢,١٢٤	١,٧٤٨	الوظائف المؤقتة
٤١,٦٩٢	٤٢,٦٨٢	٧٧,٧٦٦	٧٤,٣٢٦	٨٠,٠٣٤	٧٥,٢٧٩	٦١,٢٩٣	٥٢,٧٢٩	٣٥,٠٩٣	المكافآت
١٣,٨٦٤	١٣,٥١٠	٢٦,٦١٧	٢٥,٦٩٥	٢٤,١٢٨	٢٢,١٧٢	١٧,٣١٧	١١,٢٠٧	٩,٩٨١	بدلات نوعية
٦,٨٥٩	٧,٩٠٥	١٤,٥٣٦	١٣,٤٤٨	٢٥,٠٨٥	١٧,٧٢٨	١١,٦٨١	١١,٣٩٧	١١,٣٩٦	مزايا نقدية
٢,٢١٩	١,٧٦٦	٣,٨٩٧	٣,٠٣٥	٢,٧٥١	٢,٦٣٠	١,٩١٥	٢,٥٠٩	٢,١٣٥	المزايا العينية
١٢,٢٦٠	١١,٦٢٨	٢٢,٠٣٧	٢٠,٦٠٦	١٨,٩٩٧	١٦,٧٠٥	١٣,٦٧٥	١١,٥٨٩	٩,١٠٣	المزايا التامينية
١٠,٨٤٢	١٠,٣١٦	١٩,١٤٠	١٨,٢٠٩	١٦,٧٥٩	١٤,٧٩٢	١٢,١٠٠	١٠,٣٠٦	٨,٠٧٠	حصة الحكومة فى صندوق التأمين الاجتماعى للحكومة
١,٤١٨	١,٣١٢	٢,٨٩٧	٢,٣٩٧	٢,٢٣٨	١,٩١٢	١,٥٧٥	١,٢٨٣	١,٠٣٣	مزايا تأمينية أخرى
١٨,٧٨٨	١٥,٢٦٨	٤٢,٣٠٢	٣٥,٦٦٢	٣١,٢٧٦	٢٧,٢٤٧	٢٦,٦٥٢	٢٦,٨٢٦	٢٦,١٤٨	شراء السلع والخدمات
٩,٤٠١	٦,٧٢٩	١٧,٨٥٤	١٦,٥٣٦	١٤,٤٤٨	١٢,٠٨٤	١١,٩٩٤	١٠,٥٩٩	٩,٩٧٩	السلع ومنها
٥,٦٥٨	٣,٢٣٢	٨,٧٢٧	٧,٨٧٤	٦,٩٦١	٥,٨٤٠	٥,٧٠٤	٤,٢٩٩	٤,٠٣١	المواد الخام
٧٤٢	٥٣٤	١,٤١٧	١,٣٧٦	١,١٦٥	٨٠٥	١,٠١٦	٩٥٥	٨٧١	وقود وزيوت و قوى محركه للتشغيل
١,٦٠٧	١,٩١٣	٤,٨٣١	٤,٨٩٦	٤,٦٠٣	٤,٠٢٠	٣,٩٥٧	٤,١٥٩	٣,٨٤٦	مياه وانارة
٨,٢١٧	٦,٨٢٧	١٦,٣٩٥	١٥,٠٢٩	١٣,٥٤٩	١١,٧٨٦	١١,٢٩٧	١١,٥١٦	١٠,٧١٦	الخدمات ومنها
٢,٧٥٣	٢,٢٨٢	٦,٠٧٨	٤,٩٣٩	٤,٠٤٧	٣,٤٧٧	٣,٥٦٦	٣,١٩٤	٣,٣٣٦	نفقات الصيانة
١,١٢١	٧٩٢	١,٦٤٣	١,٤٩٠	١,٤٧١	١,٣١٥	١٣٧٠	١,١٨٥	٨٤٢	نفقات طبع ودوريات وحقوق تأليف
١,٧٥٥	١,٧٩٢	٣,٢٥٩	٣,٠٧٦	٢,٩٣٩	٢,٥٤١	٢,٣٢٩	٢,١٠٦	٢,١١٢	نقل وانتقالات عامة
٢,٠٥٣	١,٤٨٥	٣,٣٢٥	٤,١٦٧	٣,٦٦٨	٣,٢٤٣	٢,٩٩٤	٣,٨٥٠	٣,١٣٣	نفقات خدمية متنوعة ^٤
١,١٧١	١,٧١٢	٨,٠٥٣	٤,٠٩٨	٣,٢٧٩	٣,٣٧٨	٣,٣٦١	٤,٧١١	٥,٤٥٣	أخرى

المصدر: وزارة المالية، مصلحة الضرائب المصرية
* ختامى مبدئى.

١/ مبدئى. جدير بالذكر أن بيانات الحساب الختامى للموازنة العامة للدولة للعام المالى ٢٠١٦/٢٠١٥ مازالت معروضة على مجلس النواب وتعد مبدئية لحين اعتمادها.

٢/ تعكس بيانات الموازنة بموجب القرار الجمهوري رقم ٨ لعام ٢٠١٦ .

٣/ التبويب يتفق مع معايير صندوق النقد الدولى والمعروفة بـ GFS ٢٠٠١ على أساس نقدى.

٤/ يشمل مصروفات خدمية أخرى متنوعة، من أهمها نفقات تنفيذ الأحكام القضائية.

(مليون جنيه)

المصدر: وزارة المالية
* ختام، مدني

٢/ تعكس بيانات الموازنة بموجب القرار الجمهوري رقم ٨ لعام ٢٠١٦ .

٣/ يعكس مساهمات الخزانة في صناديق المعاشات.

٤/ يتضمن الإنفاق على الدفاع والأمن القومي.

٥/ يرجع الإنخفاض في إنفاق السلع التموينية نتيجة لاختلاف توقيت شراء القمح المحلي والمستورد، ولا يؤثر على حجم الدعم بل هناك زيادة في دعم السلع التموينية بنسبة ١١,٦% بموازنة العام الحالي مقابل موازنة العام السابق.

٦/ تعكس الزيادة في "استثمار مباشر (شامل الرسوم الجمركية)" في ضوء موارد ذاتية متوقعة لتمويل مشروع الإسكان الإجتماعي تقابله زيادة مماثلة على جانب الإيرادات.

٧/ يرجع الانخفاض في دعم المواد البترولية نتيجة انخفاض الأسعار العالمية .

٨/ تمّ تفسير الإنخفاض الملحوظ في الإنفاق على الاستثمار المباشر (شامل الرسوم الجمركية) في ضوء زيادة الإستثمارات التي قامت الدولة بتفقيدها، ومنها المشروعات العملاقة والطرق والكبارى وبناء وتطوير المستشفيات والمدارس. حيث بلغت قيمة التشييدات نحو ٢٩,٢ مليار جنيه بنسبة نمو قدرها ٤٤٤ ٪ عن العام المالى السابق، كما بلغت قيمة الاستثمار في مباني غير سكنية نحو ١٠ مليار جنيه بنسبة نمو قدرها ١٧,٧ ٪ عن العام المالى السابق.

٩/ ترجع الزيادة في نفقات خدمات لغير العاملين نتيجة لزيادة الانفاق على برنامج العلاج على نفقة الدولة بنحو ٢,٣ مليار جنيه خلال فترة الدراسة مقارنة بنفس الفترة من العام المالي السابق.

