

# القسم الرابع

## مؤشرات المالية العامة

ملخص المعاملات المالية للحكومة-----	٢٥	جدول (١٠)
ملخص المعاملات الرئيسية للموازنة العامة : القطاع الحكومي -----	٢٦-٢٧	جدول (١١)
هيكل الإيرادات العامة (الإيرادات الضريبية)-----	٢٨	جدول (١٢ - أ)
هيكل الإيرادات العامة (الإيرادات غير الضريبية)-----	٢٩	جدول (١٢ - ب)
توزيع المتحصلات الجمركية بحسب التصنيف الوظيفي للواردات -----	٣٠	جدول (١٣)
هيكل المصروفات العامة-----	٣١-٣٢	جدول (١٤)

جدول ( ١٠ ) : ملخص المعاملات المالية للحكومة

(مليون جنيه)

	٢٠١٢/٢٠١١	٢٠١٣/٢٠١٢	٢٠١٤/٢٠١٣	٢٠١٥/٢٠١٤ *	١٦/٢٠١٥	٢٠١٧/٢٠١٦ <sup>١/٢</sup>
	قطاع <sup>٣/</sup> الموازنة العامة	قطاع <sup>٣/</sup> الموازنة العامة	قطاع <sup>٣/</sup> الموازنة العامة	قطاع <sup>٣/</sup> الموازنة العامة	قطاع <sup>٣/</sup> الموازنة العامة	قطاع <sup>٣/</sup> الموازنة العامة
إجمالي الإيرادات	٣٠٣,٦٢٢	٣٤٨,٨٦٤	٣٥٠,٣٢٢	٤٠٣,٦٣٧	٤٥٦,٧٨٨	٥١٩,٤٤٩
الإيرادات الضريبية	٢٠٧,٤١٠	٢٠٧,٤٠٩	٢٥١,١١٩	٢٥١,١١٩	٢٦٠,٢٨٩	٢٦٠,٢٨٩
المنح	١٠٠,١٠٤	١٠٠,١٠٤	٥٠,٢٠٨	٥٠,٢٠٨	٩٥,٨٥٦	٩٥,٨٥٦
إيرادات أخرى	٨٦,١٠٨	١٣١,٣٥١	٩٣,٩٩٦	١٤٧,٣١٠	١٠٠,٦٤٢	١٦٣,٣٠٤
إجمالي المصروفات	٤٧٠,٩٩٢	٥١٦,٤٢٢	٥٨٨,١٨٨	٦٤٤,٠٨٠	٧٠١,٥١٤	٧٥٩,٨٤٧
الأجور و تعويضات العاملين	١٢٢,٨١٨	١٢٤,٤٥٧	١٤٢,٩٥٦	١٤٥,٠٦٤	١٧٨,٥٨٩	١٨٠,٨٢٩
شراء السلع والخدمات	٢٦,٨٢٦	٢٧,٠٧٩	٢٦,٦٥٢	٢٧,١٥٥	٢٧,٢٤٧	٢٧,٥٥٦
الفوائد	١٠٤,٤٤١	٩٣,٤٠١	١٤٦,٩٩٥	١٣٥,٣٣١	١٧٣,١٥٠	١٥٩,٣٣٠
الدعم والمنح والمزايا الإجتماعية	١٥٠,١٩٣	٢٠٤,٤٥٤	١٩٧,٠٩٣	٢٦١,٧٦٠	٢٢٨,٥٧٩	٢٩٨,٠٠٢
المصروفات الأخرى	٣٠,٧٩٦	٣١,٠٧٢	٣٤,٩٧٥	٣٥,١٤٠	٤١,٠٦٨	٤١,٢٠٩
شراء أصول غير مالية (الاستثمارات)	٣٥,٩١٨	٣٥,٩٥٩	٣٩,٥١٦	٣٩,٦٢٩	٥٢,٨٨٢	٥٢,٩٢١
العجز النقدي <sup>٥/</sup>	١٦٧,٣٧٠	١٦٧,٥٥٨	٢٣٧,٨٦٥	٢٤٠,٤٤٣	٢٤٤,٧٢٧	٢٤٠,٣٩٩
صافي حيازة الأصول المالية	-٦٦٥	-١,٨٦٦	١,٨٥٤	٦,٤١٠	١٠,٧١٣	١٤,٣١٧
العجز الكلى	١٦٦,٧٠٥	١٦٥,٦٩٢	٢٣٩,٧١٩	٢٤٦,٨٥٣	٢٥٥,٤٣٩	٢٥٤,٧١٦
ملاحظات						
العجز الكلى / الناتج المحلى (%) <sup>٦/</sup>	١٠,٠	٩,٩	١٢,٩	١٣,٣	١٢,٠	١٢,٠
العجز الأولي / الناتج المحلى (%) <sup>٦/</sup>	٣,٧	٤,٣	٥,٠	٦,٠	٣,٩	٤,٥
إجمالي الإيرادات / الناتج المحلى (%) <sup>٦/</sup>	١٨,١	٢٠,٨	١٨,٨	٢١,٧	٢١,٤	٢٤,٤
إجمالي المصروفات / الناتج المحلى (%) <sup>٦/</sup>	٢٨,١	٣٠,٨	٣١,٦	٣٤,٦	٣٢,٩	٣٥,٧

المصدر: وزارة المالية

\* ختامى مبدئى.

١/ مبدئى. **جدير بالذكر أن بيانات الحساب الختامى للموازنة العامة للدولة للعام المالى ٢٠١٦/٢٠١٥ مازالت معروضة على مجلس النواب وتعد مبدئية لحين اعتمادها.**

٢/ تعكس بيانات الموازنة بموجب القرار الجمهوري رقم ٨ لعام ٢٠١٦.

٣/ يشمل قطاع موازنة الجهاز الإدارى و المحليات، والهيئات الخدمية العامة.

٤/ تشمل المعاملات المالية لكل من أجهزة الموازنة العامة، وبك الاستثمار القومى، وصناديق التأمين والمعاشات ، ومع مراعاة إستبعاد كافة المعاملات البيئية للجهات الثلاث لمنع إزدواجية الحساب.

٥/ العجز الكلى مطروح منه صافى حيازة الأصول المالية.

٦/ قامت وزارة التخطيط والمتابعة والإصلاح الإدارى بمراجعة السلسلة الزمنية للناتج المحلى الإجمالى ابتداءً من عام ٢٠١٢/٢٠١١ وحتى عام ٢٠١٤/٢٠١٥ وفقاً للتعداد الاقتصادى للعام المالى ٢٠١٣/٢٠١٢ والذى ساعدت نتائجه في تحقيق قدر أكبر من شمولية المنشآت بالإضافة إلى تحسين تقديرات حجم القطاع غير الرسمى. وقد تم الإعلان عن الناتج المحلى الإجمالى للعام المالى ٢٠١٦/٢٠١٥ والذى وصل إلى ٢٧٠٨,٣ مليار جنيه.

٧/ تنشر وزارة المالية بيانات أداء الحكومة العامة للعام المالى ٢٠١٤/٢٠١٥ للمرة الأولى، وذلك بعد القيام بتدقيق البيانات مع الجهات المعنية والتي تدخل ضمن نطاق الحكومة العامة.

جدول (١١) القطاع الحكومي : ملخص المعاملات الرئيسية للموازنة العامة <sup>١/٢</sup>

(مليون جنيه)

فصليات								٤/٢٠١٧/٢٠١٦	
٢٠١٧/٢٠١٦	٢٠١٦/٢٠١٥	٢٠١٦/٢٠١٥	٢٠١٥/٢٠١٤	٢٠١٤/٢٠١٣	٢٠١٣/٢٠١٢	٢٠١٢/٢٠١١	٢٠١١/٢٠١٠	موازنة	
يوليو-فبراير	يوليو-فبراير	ختامى مبدئى	ختامى مبدئى						
٣١٠,٤٥٤	٢٥٣,١٨٠	٤٩١,٤٨٨	٤٦٥,٢٤١	٤٥٦,٧٨٨	٣٥٠,٣٢٢	٣٠٣,٦٢٢	٢٦٥,٢٨٦	٦٦٩,٧٥٦	إجمالي الإيرادات
٢٢٦,٢٧٣	١٨٢,٨٧٧	٣٥٢,٣١٥	٣٠٥,٩٥٧	٢٦٠,٢٨٩	٢٥١,١١٩	٢٠٧,٤١٠	١٩٢,٠٧٢	٤٣٣,٣٠٠	الإيرادات الضريبية
٧١,٠٨١	٥٨,٠٦٧	١٤٤,٧٤٣	١٢٩,٨١٨	١٢٠,٩٢٥	١١٧,٧٦٢	٩١,٢٤٥	٨٩,٥٩٣	١٥٠,٤٦٥	الضريبة على الدخل
٢١,٩٤٤	١٧,٦٣١	٢٧,٩٩٠	٢١,١٠٧	١٨,٧٦١	١٦,٤٥٣	١٣,٠٨٩	٩,٤٥٢	٣٦,٣٤١	الضرائب على الممتلكات
١١٢,٨٤٠	٨٨,٨٢٤	١٤٠,٥٢٥	١٢٢,٩٣٠	٩١,٨٦٧	٩٢,٩٢٤	٨٤,٥٩٤	٧٦,٠٦٨	٢٠١,١٧٨	الضرائب على السلع والخدمات
١٦,٢١٥	١٤,١٦١	٢٨,٠٩١	٢١,٨٦٧	١٧,٦٧٣	١٦,٧٧١	١٤,٧٨٨	١٣,٨٥٨	٢٩,٥٤٨	الضرائب على التجارة الدولية (الجمارك)
٤,١٩٤	٤,١٩٤	١٠,٩٦٦	١٠,٢٣٥	١١,٠٦٢	٧,٢٠٨	٣,٦٩٤	٣,١٠٢	١٥,٧٦٨	ضرائب أخرى
٨٤,١٨١	٧٠,٣٠٣	١٣٩,١٧٣	١٥٩,٢٨٤	١٩٦,٤٩٩	٩٩,٢٠٣	٩٦,٢١٢	٧٣,٢١٤	٢٢٦,٤٥٦	الإيرادات غير الضريبية
٤٧٦	٣,٢٧٤	٣,٥٤٣	٢٥,٤٣٧	٩٥,٨٥٦	٥,٢٠٨	١٠,١٠٤	٢,٢٨٧	٢,٢١٣	المنح
٢٩٤	٣,٢١١	٣,٢٣٦	٢٤,٩٤٢	٩٥,٤٩٧	٤,٨٢٠	٩,٣٣٩	٩٢٤	١,٢٨٨	من حكومات أجنبية
١١٨	٣٥	١٦٩	٣٠٢	١٥٠	١١٢	٩٥	٣٩٢	٥٩٧	من منظمات دولية
٦٤	٢٨	١٣٧	١٩٤	٢١٠	٢٧٥	٦٧٠	٩٧١	٣٢٨	من جهات حكومية
٨٣,٧٠٦	٦٧,٠٢٩	١٣٥,٦٣٠	١٣٣,٨٤٧	١٠٠,٦٤٢	٩٣,٩٩٦	٨٦,١٠٨	٧٠,٩٢٧	٢٣٤,٢٤٢	إيرادات أخرى
٥٥,٢٣١	٤٠,٢٨٦	٦٩,٤٥٢	٨١,٤٦٣	٥٦,٩٩٠	٥٦,٤٩٤	٥٥,٩٧٩	٤١,١٨٨	٩٩,٣٠٩	عوائد الملكية
١٦,٨٠٣	١٣,٥٣٢	٢٩,٠٥٢	٢٦,٤٥٧	٢٨,٤٩٩	٢٢,٧٣٣	١٧,٨١٩	١٧,٤٠٥	٣٠,٦٤٣	حصيلة بيع السلع والخدمات
١,٤٤٧	٦١٤	١,٣٨١	٨٤٢	٥٤٦	٤٧٩	٥١٩	٦٤٠	٩١٤	تعويضات وغرامات
٤٨١	٢٥٠	١,٤٥٥	٩٠١	١,٠٦١	٦١٢	٦٧٣	٩١٦	٧٧١	تحويلات اختيارية
٩,٧٤٤	١٢,٣٤٦	٣٤,٢٩٠	٢٤,١٨٤	١٣,٥٤٧	١٣,٦٧٧	١١,١١٨	١٠,٧٧٩	١٠٢,٦٠٤	أخرى
٥٣٢,٤٦٧	٤٦٦,١٧٤	٨١٧,٨٤٤	٧٣٣,٣٥٠	٧٠١,٥١٤	٥٨٨,١٨٨	٤٧٠,٩٩٢	٤٠١,٨٦٦	٩٧٤,٧٩٤	إجمالي المصروفات
١٣٧,٠٦١	١٣٤,٨٧٤	٢١٣,٧٢١	١٩٨,٤٦٨	١٧٨,٥٨٩	١٤٢,٩٥٦	١٢٢,٨١٨	٩٦,٢٧١	٢٢٨,٧٣٦	الأجور وتعويضات العاملين
٢١,٣٣٥	١٧,٥٢٣	٣٥,٦٦٢	٣١,٢٧٦	٢٧,٢٤٧	٢٦,٦٥٢	٢٦,٨٢٦	٢٦,١٤٨	٤٢,٣٠٢	شراء السلع والخدمات
١٨٣,٦٠٧	١٥٣,٢٢٤	٢٤٣,٦٣٥	١٩٣,٠٠٨	١٧٣,١٥٠	١٤٦,٩٩٥	١٠٤,٤٤١	٨٥,٠٧٧	٢٩٢,٥٢٠	الفوائد
١١٣,٤١٣	٩٧,١٤٣	٢٠١,٠٢٤	١٩٨,٥٦٩	٢٢٨,٥٧٩	١٩٧,٠٩٣	١٥٠,١٩٣	١٢٣,١٢٥	٢٠٦,٤٢٤	الدعم والمنح والمزايا الإجتماعية
٣٨,٥٣٩	٣٢,٥٨٢	٥٤,٥٥١	٥٠,٢٧٩	٤١,٠٦٨	٣٤,٩٧٥	٣٠,٧٩٦	٣١,٣٦٤	٥٨,١٠٠	المصروفات الأخرى
٣٨,٥١٢	٣٠,٨٢٩	٦٩,٢٥٠	٦١,٧٥٠	٥٢,٨٨٢	٣٩,٥١٦	٣٥,٩١٨	٣٩,٨٨١	١٤٦,٧١١	شراء أصول غير مالية (الاستثمارات)
٢٢٢,٠١٢	٢١٢,٩٩٥	٣٢٦,٣٥٦	٢٦٨,١٠٩	٢٤٤,٧٢٧	٢٣٧,٨٦٥	١٦٧,٣٧٠	١٣٦,٥٨٠	٣٠٥,٠٣٨	العجز النقدي <sup>١/</sup>
٤,٦٠٨	٩,٩٢٢	١٣,١٣٩	١١,٣٢١	١٠,٧١٣	١,٨٥٤	٦٦٥-	٢,١٢٠-	١٤,٤٢٢	صافي حيازة الأصول المالية
٢٢٦,٦٢٠	٢٢٢,٩١٦	٣٣٩,٤٩٥	٢٧٩,٤٣٠	٢٥٥,٤٣٩	٢٣٩,٧١٩	١٦٦,٧٠٥	١٣٤,٤٦٠	٣١٩,٤٦٠	العجز الكلى
ملاحظات									
٧.٠	٨.٢	١٢.٥	١١.٤	١٢.٠	١٢.٩	١٠.٠	٩.٨	٩.٨	العجز الكلى/ الناتج المحلى الإجمالى (%) <sup>١/</sup>
١.٣	٢.٦	٣.٥	٣.٥	٣.٩	٥.٠	٣.٧	٣.٦	٠.٨	العجز الأولى/ الناتج المحلى الإجمالى (%) <sup>١/</sup>
٩.٦	٩.٣	١٨.١	١٩.٠	٢١.٤	١٨.٨	١٨.١	١٩.٣	٢٠.٦	الإيرادات/ الناتج المحلى الإجمالى (%) <sup>١/</sup>
١٦.٤	١٧.٢	٣٠.٢	٣٠.٠	٣٢.٩	٣١.٦	٢٨.١	٢٩.٣	٣٠.٠	المصروفات/ الناتج المحلى الإجمالى (%) <sup>١/</sup>

المصدر: وزارة المالية.

\* ختامى مبدئى.

١/ يشمل قطاع موازنة الجهاز الإدارى و المحليات، والهيئات الخدمية العامة.

٢/ تم إعادة توبيي عمليات الموازنة العامة لتتفق مع معايير صندوق النقد الدولى والمعروفة بـ ٢٠٠١ GFS (على أساس نقدى).

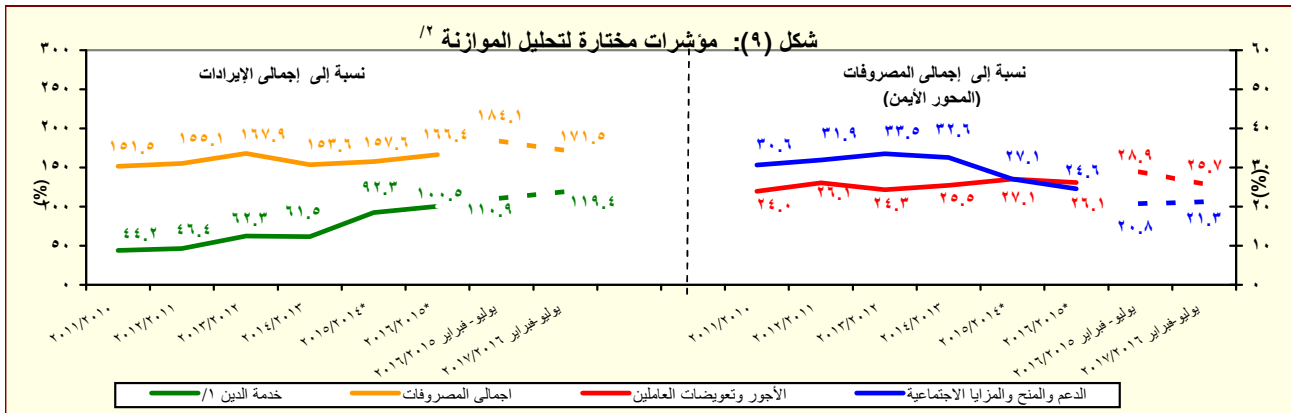
٣/ مبدئى. **جدير بالذكر أن بيانات الحساب الختامى للموازنة العامة للدولة للعام المالى ٢٠١٦/٢٠١٥ مازالت معروضة على مجلس النواب وتعد مبدئية لحين اعتمادها.**

٤/ تعكس بيانات الموازنة بموجب القرار الجمهوري رقم ٨ لعام ٢٠١٦.

٥/ يرجع الإنخفاض في الإيرادات غير الضريبية إلى تراجع الموارد الاستثنائية من المنح لتبلغ حوالى ٢٥.٤ مليار جنيه فقط خلال العام المالى ٢٠١٤/٢٠١٥، وذلك مقابل منح بلغت نحو ٩٥.٩ مليار جنيه خلال العام المالى ٢٠١٤/٢٠١٣.

٦/ العجز الكلى مطروح منه صافى حيازة الأصول المالية.

٧/ قامت وزارة التخطيط والمتابعة والإصلاح الإدارى بمراجعة السلسلة الزمنية للناتج المحلى الإجمالى ابتداءً من عام ٢٠١٢/٢٠١١ وحتى عام ٢٠١٥/٢٠١٤ وفقاً للتعداد الإقتصادى للعام المالى ٢٠١٣/٢٠١٢ والذى ساعدت نتائجه في تحقيق قدر أكبر من شمولية المنشآت بالإضافة إلى تحسين تقديرات حجم القطاع غير الرسمى. وقد تم الإعلان عن الناتج المحلى الإجمالى للعام المالى ٢٠١٦/٢٠١٥ والذى وصل إلى ٢٧٠.٨ مليار جنيه.



المصدر: وزارة المالية

١/ تشمل الفوائد والأقساط المدفوعة (بدون متأخرات).

٢/ جدير بالذكر أن بيانات الحساب الختامى للموازنة العامة للدولة للعام المالى ٢٠١٦/٢٠١٥ معروضة في الوقت الحالى على مجلس النواب وسوف يتم نشرها في النشرة الشهرية القادمة.

\* ختامى مبدئى.

جدول (١١) القطاع الحكومي : ملخص المعاملات الرئيسية للموازنة العامة <sup>١/</sup> (تابع)

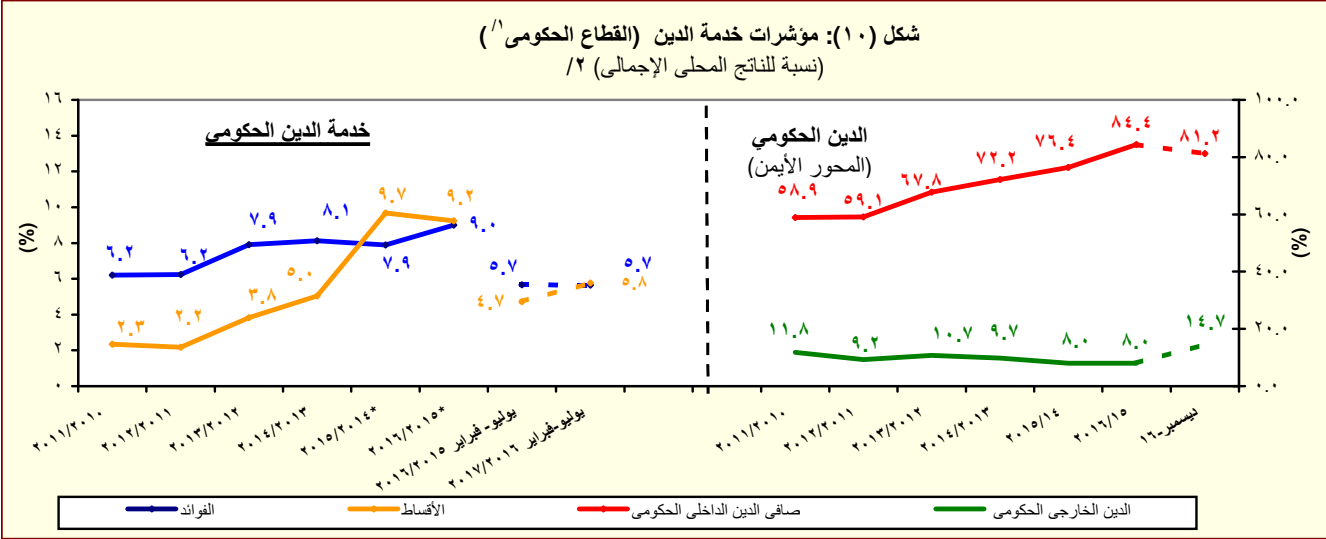
(مليون جنيه)

يوليو - سبتمبر	فعليات						
	٢٠١٧/٢٠١٦	٢٠١٥/٢٠١٤	٢٠١٤/٢٠١٣	٢٠١٣/٢٠١٢	٢٠١٢/٢٠١١	٢٠١١/٢٠١٠	٢٠١٠/٢٠٠٩
العجز الكلى	٧٦,٨١٦	٢٧٩٤٣٠	٢٥٥,٤٣٩	٢٣٩,٧١٩	١٦٦,٧٠٥	١٣٤,٤٦٠	٩٨,٠٣٨
مصادر التمويل	٧٦,٨١٦	٢٧٩٤٣٠	٢٥٥,٤٣٩	٢٣٩,٧١٩	١٦٦,٧٠٥	١٣٤,٤٦٠	٩٨,٠٣٨
صافى حصيلة الخصخصة	٠	٠	٣١٥-	١٢	٠	٢٢	٤٢٥
التمويل المحلى	١٠٩,١٧٧	٣٢٧٧٢٨	٢٧٧,٣٢٠	٢٧٠,٦٢٤	١٨٢,٢١٨	١٤٤,٢٩٥	١٠١,٤٩٢
تمويل غير مصرفى	١٤,٧٨٢	٧٩٢٧٤	٣٢,٩٥٧	٤٩,٢٨٦	٣٥,٨٤٤	٣٤,٧١٢	٦١,٢٢٩
تمويل مصرفى	٩٤,٣٩٥	٢٤٨٤٥٤	٢٤٤,٣٦٣	٢٢١,٣٣٨	١٤٦,٣٧٤	١٠٩,٥٨٣	٤٠,٢٦٣
الإقتراض الخارجى <sup>٢/</sup>	١,٩٢٦-	٢٥١١٩-	٤,٠٢٢	٢٠,٢٧٠	٩,٠٦٢-	٥,٠٢٢	٢,٤٥٨
المستخدم من الحساب المجمد فى اهلاك جزء من سندات البنك المركزى	-	-	-	-	-	-	-
حسابات أخرى مستحقة الدفع	-	-	-	-	-	-	-
أخرى	٢,٦٣٢-	٣٥٩٨٧-	٢٥,٣٨٨-	١٣,١٤٧-	٤٤٣-	٣,٥٥٣	٣٤٧
فروق إعادة التقييم	٠	٥٤٩	١,٢٤٢	١١,٣٥٧	١,٥٣٣	٣,٩٢٢	١,٣٢٨
الفرق بين القيمة الحالية والاسمية لأذون الخزانة	٨,٣٥١-	٩٥٤٠-	١,٠٥١-	٦,٧٩١-	١١,٣٧٦-	٧,٤١٩-	٢٢٧-
غير موزع	١٩,٤٥٢-	٢١٧٩٩	٣٩١-	٤٢,٦٠٦-	٣,٨٣٥	١٤,٩٣٥-	٧,٧٨٥-

المصدر: وزارة المالية

١/ تم إعداد البيانات لتتفق مع معايير صندوق النقد الدولي والمعروفة بـ GFS ٢٠٠١ (على أساس نقدى).

٢/ يتضمن الدين الخارجى الحكومى المعاد تبويبه فى ضوء المفاوضات بين وزارة المالية والبنك المركزى والتى أسفرت عن إعادة تبويب الديون المعاد إقراضها ضمن الدين الخارجى للحكومة المركزية ووحدات الحكم المحلى بدلاً من مديونيات "القطاعات الأخرى".



المصدر: وزارة المالية والبنك المركزى المصرى

\* ختامى مبدئى.

١/ يشمل قطاع موازنة الجهاز الإدارى و المحليات، والهيئات الخدمية العامة.

٢/ قامت وزارة التخطيط والمتابعة والإصلاح الإدارى بمراجعة السلسلة الزمنية للناتج المحلى الإجمالى ابتداءً من عام ٢٠١٢/٢٠١١ وحتى عام ٢٠١٥/٢٠١٤ وفقاً للتعداد الاقتصادى للعام المالى ٢٠١٣/٢٠١٢ والذى ساعدت نتائجه فى تحقيق قدر أكبر من شمولية المنشآت بالإضافة إلى تحسين تقديرات حجم القطاع غير الرسمى. وقد تم الإعلان عن الناتج المحلى الإجمالى للعام المالى ٢٠١٦/٢٠١٥ والذى وصل إلى ٢٧٠٨.٣ مليار جنيه.

جدول (١٢ - أ) هيكل الإيرادات العامة  
(الإيرادات الضريبية )

(مليون جنيه)

٢٠١٦/١٦	٢٠١٦/١٥	٢٠١٧/٢٠١٦	٢٠١٦/٢٠١٥	٢٠١٥/٢٠١٤	٢٠١٤/١٣	٢٠١٣/١٢	٢٠١٢/١١	٢٠١١/١٠
يوليو-فبراير	يوليو-فبراير	موازنة	ختامى مبدئى	ختامى مبدئى	٢٠١٣/١٢	٢٠١٢/١٢	٢٠١٢/١١	٢٠١١/١٠
٢٠١٧/١٦	٢٠١٦/١٥	٢٠١٧/٢٠١٦	٢٠١٦/٢٠١٥	٢٠١٥/٢٠١٤	٢٠١٤/١٣	٢٠١٣/١٢	٢٠١٢/١١	٢٠١١/١٠
يوليو-فبراير	يوليو-فبراير	موازنة	ختامى مبدئى	ختامى مبدئى	٢٠١٣/١٢	٢٠١٢/١٢	٢٠١٢/١١	٢٠١١/١٠
٣١٠,٤٥٤	٢٥٣,١٨٠	٦٦٩,٧٥٦	٤٩١,٤٨٨	٤٦٥,٢٤١	٤٥٦,٧٨٨	٣٥٠,٣٢٢	٣٠٣,٦٢٢	٢٦٥,٢٨٦
٢٢٦,٢٧٣	١٨٢,٨٧٧	٤٣٣,٣٠٠	٣٥٢,٣١٥	٣٠٥,٩٥٧	٢٦٠,٢٨٩	٢٥١,١١٩	٢٠٧,٤١٠	١٩٢,٠٧٢
٧١,٠٨١	٥٨,٠٦٧	١٥٠,٤٦٥	١٤٤,٧٤٣	١٢٩,٨١٨	١٢٠,٩٢٥	١١٧,٧٦٢	٩١,٢٤٥	٨٩,٥٩٣
٢٢,٣١٠	١٨,٩٤٩	٣٦,٤٤٣	٣٢,٠٣١	٢٦,٨٠١	٢٢,٢٥٢	١٩,٧٠٨	١٦,٠١٠	١٣,٣٩٣
٥,٦٠٠	٥,٠٩٦	١٥,٦٧٧	٩,٩٨٢	١١,١٣٤	٨,٩٤٣	٦,٤٣٦	٥,٥٨٢	٥,٤٨٥
٦٣	٤٨	٢,٥٢٦	٣٤٣	٢٧٩	٢١٨	٨٧	١٠٤	١٧٧
٤٣,١٠٩	٣٣,٩٧٤	٩٥,٨١٩	١٠٢,٣٨٧	٩١,٦٠٣	٨٩,٥١٢	٩١,٥٣١	٦٩,٥٥٠	٧٠,٥٣٨
٥,٠٠٠	٠	٢١,٤١٩	٣٧,٣١٣	٣٦,٠٠٠	٤٦,٠٦٠	٤٥,٨١٦	٣٤,٠٧٥	٣٤,٣٠٨
٣,٨٦٠	٧,٢٤٥	١١,١٨٦	١٣,٢٤٥	٣,٦٩١	٤,٠٤٢	٨,٢٩٠	٠	٠
١٢,٨٠٠	٨,٦٠٠	١٨,٤١٤	١٤,٩٠٣	١٣,٤٠٠	١٤,٣١٢	١٢,٤١٥	١١,٨٠٠	١٠,٩٠٠
٢١,٤٤٩	١٨,١٣٠	٤٥,١٠٠	٣٦,٩٢٦	٣٨,٥١٢	٢٥,٠٩٩	٢٥,٢٧٥	٢٣,٦٧٤	٢٥,٣٣٠
٢١,٩٤٤	١٧,٦٣١	٣٦,٣٤١	٢٧,٩٩٠	٢١,١٠٧	١٨,٧٦١	١٦,٤٥٣	١٣,٠٨٩	٩,٤٥٢
١٣٩٧	٦٨٢	٢,٦٤٩	١,١٧٢	٦٣٧	٤٢٨	٥٣١	٥٢٠	٣١٧
١٦٩	١٥٢	٢٣٤	٢٠٣	١٨٦	١٨٤	١٨٥	١٧٥	١٧٨
١٢٢٨	٥٢٩	٢,٤١٥	٩٦٩	٤٥١	٢٤٤	٣٤٦	٣٤٦	١٣٩
١٨,٨٩٧	١٥,١٣٩	٢٩,١٠٩	٢٤,٠٧١	١٧,٦٢٩	١٦,٠٥٥	١٣,٩٠٥	١٠,٥٧٥	٧,٣٢٣
١٨,٢٢٤	١٤,٥٧٠	٢٧,٩٧٧	٢٣,٠٦٩	١٦,٦٨٢	١٥,٢٥٦	١٣,١٦٨	٩,٩٠٣	٦,٧١١
١,٦٥٠	١,٨١١	٤,٥٨٣	٢,٧٤٧	٢,٨٤١	٢,٢٧٩	٢,٠١٧	١,٩٩٣	١,٨١٣
١١٢,٨٤٠	٨٨,٨٢٤	٢٠١,١٧٨	١٤٠,٥٢٥	١٢٢,٩٣٠	٩١,٨٦٧	٩٢,٩٢٤	٨٤,٥٩٤	٧٦,٠٦٨
٥٨,١٧٨	٣٦,٢٩٠	٨٣,٩١٩	٥٧,٤٥٤	٥٣,٤٢٥	٤٢,٩٧٤	٣٩,٤٩٦	٣٧,١٧٤	٣١,٨٧٣
٢١,٤٧٤	١٣,٧٣٩	٣١,٩٩٤	٢١,١٠٢	١٨,٤١٥	١٤,٥٧٧	١٤,٠٣٨	١٥,٥٦٦	١٢,٩٢٣
٣٦,٤٣٧	٢٢,٥٥١	٥١,٩٢٥	٣٦,٣٥٢	٣٥,٠١٠	٢٨,٣٩٨	٢٥,٤٥٨	٢١,٦٠٧	١٨,٩٥٠
١٠,٥٧٧	٩,٥١٢	٣٣,٧٢٩	١٤,٠٧٢	١٢,٠٩٨	٩,٤٦٣	٩,٧٦٧	٩,١٤١	٩,٣٩١
٣٠,٧٥٩	٣٠,٢٧٠	٥٤,٤٠٠	٤٨,١٢٥	٣٩,٧٥٠	٢٤,١٩٠	٣٠,٤٨٢	٢٥,٩٨٥	٢٣,١٢٢
٢٧٨	٢٢٦	٢٩٧	٣٩٦	٢٥٩	٣٧٤	٤٩	٧١	٥٥
١,٠٠٤	٩٩٦	٢,١٥٥	٢,٣١١	١,٣٨٢	١,١٦٧	١,٠٩٢	٨٨٠	٨٧٣
٦,٤١١	٦,٥٩٩	١٣,٧٩٢	٩,٧٠٧	٧,٧٢١	٦,٦٩٤	٥,٢٤٨	٥,٤٦٥	٥,٠٦٥
١٦,٢١٥	١٤,١٦١	٢٩,٥٤٨	٢٨,٠٩١	٢١,٨٦٧	١٧,٦٧٣	١٦,٧٧١	١٤,٧٨٨	١٣,٨٥٨
١٥,٣٦٩	١٣,٣٩٥	٢٨,٤٤١	٢٦,٩٣٣	٢٠,٩٥٥	١٦,٩٣٥	١٥,٦٢٦	١٣,٩٥٥	١٢,٩٩٧
٤,١٩٤	٤,١٩٤	١٥,٧٦٨	١٠,٩٦٦	١٠,٢٣٥	١١,٠٦٢	٧,٢٠٨	٣,٦٩٤	٣,١٠٢

المصدر: وزارة المالية

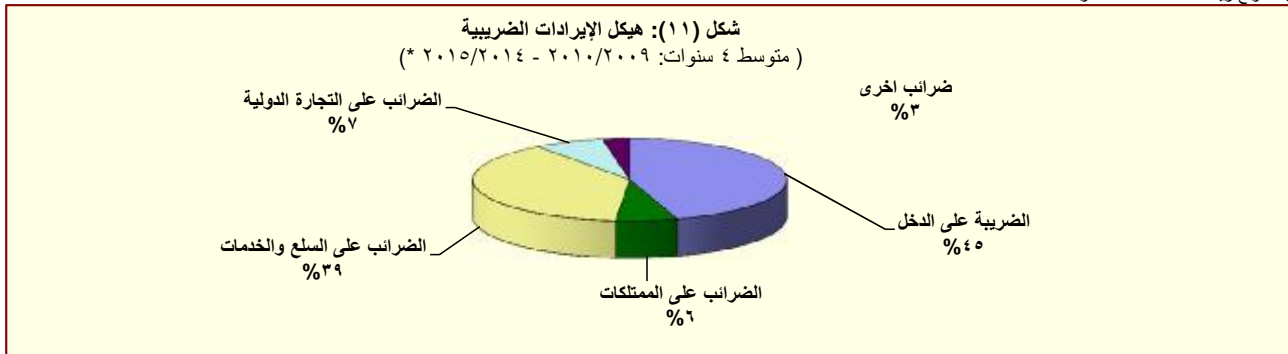
\* ختامى مبدئى.

١/ مبدئى. **جدير بالذكر أن بيانات الحساب الختامى للموازنة العامة للدولة للعام المالى ٢٠١٦/٢٠١٥ مازالت معروضة على مجلس النواب وتعد مبدئية لحين اعتمادها.**

٢/ تعكس بيانات الموازنة بموجب القرار الجمهوري رقم ٨ لعام ٢٠١٦ .

٣/ يمكن تفسير الانخفاض فى الضريبة على أرباح شركات الأموال من البنك المركزى نتيجة لقيام البنك خلال فترة المقارنة بسداد جزء من الضرائب الخاصة للعام المالى ٢٠١٦/٢٠١٥ بنحو ٦ مليار جنيه كدفعة مقدمة تحت ضريبة الدخل. وذلك على عكس المعتاد فى ظهور الحصيلة الخاصة بكل عام فى حسابات العام الذى يليه. مما أثر على ظهور الضريبة على أرباح البنك المركزى خلال الفترة محل الدراسة فى ٢٠١٧/٢٠١٦ بقيمة أقل من فترة المقارنة فى ٢٠١٦/٢٠١٥، وأن هذا لا يؤثر على إيرادات البنك المركزى، حيث من المتوقع زيادة المحصل من البنك المركزى خلال الفترات القادمة.

٤/ يمكن تفسير الانخفاض فى الحصيلة من الضريبة على أرباح شركات الأموال من الشركات الأخرى خلال عام ٢٠١٦/٢٠١٥ فى ضوء المقارنة بحصيلة إستثنائية مرتفعة خلال عام المقارنة ٢٠١٥/٢٠١٤ حيث تم فرض ضريبة إضافية فى عام ٢٠١٤ بنسبة ٥% لمن يزيد دخلهم عن ١ مليون جنيه وتم إلغاؤها فى عام ٢٠١٦/٢٠١٥. وأن هذا لا يؤثر على الإيرادات المحصلة من الضرائب على أرباح شركات الأموال من الشركات الأخرى، حيث من المتوقع زيادة المحصل خلال الفترات القادمة.



المصدر: وزارة المالية

\* ختامى مبدئى.

جدول (١٢ - ب) هيكل الإيرادات العامة  
(الإيرادات غير الضريبية)

(مليون جنيه)		٢٠١٧/٢٠١٦	٢٠١٦/٢٠١٥	٢٠١٧/٢٠١٦	٢٠١٦/٢٠١٥	٢٠١٥/٢٠١٤	٢٠١٤/٢٠١٣	٢٠١٣/٢٠١٢	٢٠١٢/٢٠١١
		يوليو/أغسطس	يوليو/أغسطس	موازنة	ختامى مبدئى	ختامى مبدئى	قطاعات	قطاعات	قطاعات
الإيرادات غير الضريبية		٨٤,١٨١	٧٠,٣٠٣	٢٣٦,٤٥٦	١٣٩,١٧٣	١٥٩,٢٨٤ <sup>/١</sup>	١٩٦,٤٩٩	٩٩,٢٠٣	٩٦,٢١٢
المنح		٤٧٦	٣,٢٧٤	٢,٢١٣	٣,٥٤٣	٢٥,٤٣٧	٩٥,٨٥٦	٥,٢٠٨	١٠,١٠٤
منح من حكومات أجنبية		٢٩٤	٣,٢١١	١,٢٨٨	٣,٢٣٦	٢٤,٩٤٢	٩٥,٤٩٧	٤,٨٢٠	٩,٣٣٩
منح من منظمات دولية		١١٨,١	٣٤,٦	٥٩٧	١٦٩	٣٠٢	١٥٠	١١٢	٩٥
أخرى <sup>/٤</sup>		٦٣,٨	٢٨,٣	٣٢٨	١٣٧	١٩٤	٢١٠	٢٧٥	٦٧٠
ايرادات أخرى		٨٣,٧٠٦	٦٧,٠٢٩	٢٣٤,٢٤٢	١٣٥,٦٣٠	١٣٣,٨٤٧	١٠٠,٦٤٢	٩٣,٩٩٦	٨٦,١٠٨
عوائد الملكية		٥٥,٢٣١	٤٠,٢٨٦	٩٩,٣٠٩	٦٩,٤٥٢	٨١,٤٦٣	٥٦,٩٩٠	٥٦,٤٩٤	٥٥,٩٧٩
الفوائد المحصلة		٢,١٤٩	٥٢١	٢,٥٢٠	٩٦٨	٣,٤٥٣	٧٤٥	٨٣٧	١,٠٧٨
على إعادة الإقراض (تشمل فوائد القروض الخارجية المعاد أقراضها من الخزنة العامة)		٢,١١٩	٤٩٥	٢,٤٠٦	٨١٦	٣,٣٥٠	٥٨٩	٦٩٨	٩٠٩
أرباح الأسهم ومنها:		٤٤,٦٢٧	٣٩,٤٦٩	٨٥,٦٣٩	٦٣,٥٦٥	٧١,٥٧١	٥٣,٩٦٦	٥١,٩٣٥	٥٢,٣٥٨
هيئة البترول		٨٦٠	٠	١٣,٩٥٠	١١٧,٨٢٠ <sup>/١١</sup>	٢٥,٤١٤	٢١,٨٠٩	١٨,٧٨٥	١٥,٠٢٧
البنك المركزى		<sup>/٨</sup> ١٧,٩٢٧	٢٤,٤٦٠	٢٩,٢٤٤	٢٩,٤٦٢	١٣,٤١٧	٩,٢٨٣	١١,٣١٧	١٥,٠١٢
قناة السويس		١٦,٧٧٥	١١,٢٦٨	٢٣,٢٦٨	<sup>/١٢</sup> ١٤,٧٥٥	١٩,٢١٤	١٨,٠٨٤	١٦,٣٧٥	١٦,١١٨
الهيئات الاقتصادية		٧,٢١٦	٢,٩١٠	٩,٧٠٤	٧,٨٢٠	١٠,٠٩٣	١,٦٣٠	١,٩١٥	٢,٢٠٧
شركات قطاع الأعمال العام		١,٠٨٦	٢٦٥	٦,٥٦٨	٢,٢٧٢	٢,١٩١	٢,٣٦٢	٢,٩١١	٢,٩٨٧
عائد الإيجارات		١,٧٨٣	٢٩٦	١٠,١٥١	٤,٨٤٤	٦,٣١١	٢,٠٣٤	٣,٣٦١	٣,٠٧٨
إتاوة البترول		١,٠٦١	٠	٤,٦٢٥	٤,١٣٩	٥,٩٦٤	١,٧٣٧	٢,٩٣٣	٢,٨٠٠
عوائد ملكية أخرى		<sup>/٩</sup> ٦,٦٧٢	٠	١,٠٠٠	٧٤	١٢٨	٢٤٥	٣٦١	-٥٣٤
حصولية بيع السلع والخدمات		١٦,٨٠٣	١٣,٥٣٢	٣٠,٦٤٣	٢٩,٠٥٢	٢٦,٤٥٧	٢٨,٤٩٩	٢٢,٧٣٣	١٧,٨١٩
ايرادات الخدمات، ومنها:		١٦,٧٩٢	١٣,٥١٥	٣٠,٦٠٢	٢٩,٠٠٧	٢٦,٤١٦	٢٨,٤٧١	٢٢,٧٠٨	١٧,٧٨٩
موارد جارية من الصناديق والحسابات الخاصة <sup>/٥/٦</sup>		١٢,٤٢٤	٩,٧٣٠	٢٢,٧٢٦	٢٢,٦٢٩	٢١,٠٣٧	٢٤,٣٥٩	١٨,٩٤٦	١٤,٢٩٠
ايرادات بيع السلع، ومنها:		١١,١	١٧,١	٤٢	٤٥	٤٢	٢٧	٢٥	٣٠
حصولية فروق أسعار بيع الغاز الطبيعى		٠	٠	٠	٠	٠	٠	٠	٠
توصييات وغرامات		١,٤٤٧	٦١٤	٩١٤	١,٣٨١	٨٤٢	٥٤٦	٤٧٩	٥١٩
التحويلات الاختيارية		٤٨١	٢٥٠	٧٧١	١,٤٥٥	٩٠١	١,٠٦١	٦١٢	٦٧٣
جارية		٣٦٦	٢٠١	٧٦٥	٥٨٤	٣٧٩	٥٧٩	٣٨٣	٤٩٧
رأسمالية		١١٥,٥	٤٩,٠	٦	٨٧١	٥٢٣	٤٨٢	٢٣٠	١٧٦
ايرادات متنوعة		٩,٧٤٤	١٢,٣٤٦	١٠,٢٠٤ <sup>/١٣</sup>	٣٤,٢٩٠	٢٤,١٨٤	١٣,٥٤٧	١٣,٦٧٧	١١,١١٨
جارية		٥,٣٠٠	٦,٥٠١	١٣,٣٦٠	١٨,٠٩٦	٩,٩١٤	٧,٣٢٩	٦,٨٧٢	٣,٥٢٧
رأسمالية، ومنها		٤,٤٤٤	٥,٨٤٥	٨٩,٢٤٤	١٦,١٩٥	١٤,٢٧٠	٦,٢١٩	٦,٨٠٦	٧,٥٩٢
نقص الرصيد المدين للدفعات المقدمة لتمويل الاستثمارات <sup>/٧</sup>		٢,٣٠٣	١,٩٢٥	٠,٠	٧,٤٣٠	٥,٠٩٩	٢,٩٩٠	٣,٣٦٣	٣,٢٥٤
موارد ومصادر رأسمالية أخرى لتمويل الاستثمارات		١,٧٠٥	٣,٦١٨	<sup>/١٠</sup> ٨٠,٠٦٠	٧,٨٧٨	٤,٩٩٢	٢,٧٠٩	٢,٦٩٠	٣,١٦٦

المصدر: وزارة المالية

\* ختامى مبدئى.

١/ يرجع الإنخفاض فى الإيرادات غير الضريبية إلى تراجع الموارد الاستثنائية من المنح لتبلغ حوالى ٢٥,٤ مليار جنيه فقط خلال العام المالى ٢٠١٥/٢٠١٤، وذلك مقابل منح بلغت نحو ٩٥,٩ مليار جنيه خلال العام المالى ٢٠١٤/٢٠١٣.

٢/ مبدئى. **جدير بالذكر أن بيانات الحساب الختامى للموازنة العامة للدولة للعام المالى ٢٠١٦/٢٠١٥ مازالت معروضة على مجلس النواب وتعد مبدئية لحين اعتمادها.**

٣/ تعكس بيانات الموازنة بموجب القرار الجمهوري رقم ٨ لعام ٢٠١٦ .

٤/ تشمل منح من جهات حكومية.

٥/ ايرادات الصناديق والحسابات الخاصة التابعة لجهات موازنة مثل الجامعات والمراكز الطبية المتخصصة والهيئات والمراكز البحثية، ويقابل هذه الإيرادات مصروفات بذات القيمة موزعة على أبواب الاستخدمات.

٦/ تشمل إيرادات إضافية بنسبة ١٠% من إجمالي الإيرادات الشهرية للصناديق والحسابات الخاصة، بالإضافة إلى نسبة مقدارها ٢٥% من أرصدة تلك الصناديق تؤوّل إلى وزارة المالية خلال العام المالى ٢٠١٤/٢٠١٣ فقط وفقاً للقانون رقم ١٩ لعام ٢٠١٣.

٧/ يعكس المبالغ التى تم دفعها مقدما لتمويل مشروعات استثمارية خلال العام المالى السابق ولم يتم استخدامها خلال نفس العام، ومن ثم يتم قيد هذه المبالغ فى العام المالى التالى كجزء من استثمارات ممولة ذاتياً تحت بند "الإيرادات المتنوعة".

٨/ يرجع الإنخفاض فى أرباح الأسهم من البنك المركزى نتيجة لقيام البنك خلال فترة المقارنة بسداد جزء من الضرائب الخاصة بالعام المالى ٢٠١٦/٢٠١٥ كدفعة مقدمة. وذلك على عكس المعتاد فى ظهور الحصولية الخاصة بكل عام فى حسابات العام الذى يليه. مما أثر على ظهور أرباح الأسهم من البنك المركزى خلال الفترة محل الدراسة بقيمة أقل من فترة المقارنة، و أن هذا لا يؤثر على إيرادات البنك المركزى، حيث من المتوقع زيادة المحصل من البنك المركزى خلال الفترات القادمة.

٩/ يرجع السبب الرئيسى فى ارتفاع عوائد الملكية الأخرى إلى تحصيل إيرادات من بيع ترددات الجيل الرابع لشركات المحمول الثلاثة العاملة فى السوق المصرى.

١٠/ تعكس الزيادة فى "موارد ومصادر رأسمالية أخرى لتمويل الاستثمارات" فى ضوء موارد ذاتية متوقعة لتمويل مشروع الإسكان الإجتماعى تقبله زيادة مماثلة على جانب المصروفات.

١١/ يرجع الانخفاض فى أرباح الأسهم المحصلة من هيئة البترول نتيجة لانخفاض الأسعار العالمية للبترول.

١٢/ يرجع الانخفاض فى الحصولية من أرباح الأسهم من قناة السويس جزئياً فى ضوء تباطؤ كل من نمو التجارة العالمية، والإقتصاد الصينى، بالإضافة إلى انخفاض الأسعار العالمية للبترول، مما انعكس على حركة النقل البحرى أقل عبر قناة السويس.

١٣/ يرجع ارتفاع الحصولية من الإيرادات المتنوعة نتيجة لعدة أسباب وعلى رأسها، أيلول ٢٥% من أرصدة الأرباح المرحلة للهيئات التى تحتجز أرباحها والتى بلغت نحو ١,٥ مليار جنيه، وزيادة حصولية تسوية أوضاع الاراضى التى تغير نشاطها والتى بلغت نحو ٤ مليار جنيه. بالإضافة إلى تحصيل الأرصدة الدائنة للهيئات والجهات المختلفة بنحو ٣,٥ مليار جنيه.

جدول (١٣): توزيع الواردات والمتحصلات الجمركية بحسب التصنيف الوظيفي للواردات<sup>١/</sup>  
(مبنى على التصنيف الواسع للأمم المتحدة)

(مليون جنيه)

البند	الواردات السلعية					الإيرادات الجمركية ٢/				
	٢٠١٣/١٢	٢٠١٤/١٣	*٢٠١٥/١٤	*٢٠١٦/١٥	يوليو-أكتوبر# *٢٠١٧/٢٠١٦	٢٠١٣/١٢	٢٠١٤/١٣	*٢٠١٥/١٤	*٢٠١٦/١٥	يوليو-أكتوبر# *٢٠١٧/٢٠١٦
<b>الإجمالي</b>	٤٢٧,٩٩٣	٤٤٦,١٨٧	٤٥٥,٧٧٦	٥٨٤,٠٢٥	١٦٩,٦٣٣	١٧,٠١١	١٧,٥٧٩	٢١,٦٩٤	٢٦,٠٣٧	٦,٠٣٨
	(١٧.٩)	(٤.٣)	(٢.١)	(٢٨.١)	(٩.٧)	(١٥.٠)	(٣.٣)	(٢٣.٤)	(٢٠.٠)	(٣٠.٧)
١١١ سلع غذائية أولية للصناعة	٣١,٦٧٩	٢٤,٩٧٨	٢٦,٥٥٥	٢٩,١٣٣	٧,٥٠٥	٢٦	٢٤	٣٦	٣٩	١٠
١١٢ سلع غذائية أولية للإستهلاك	١٠,٣٣١	١١,٣٨٨	١١,٦١١	١٤,٢٧٤	٤,٠٩٩	١٢٣	١٢٣	٢٠٩	٣٧٩	٨٧
١٢١ سلع غذائية مصنعة للصناعة	١٢,٤١١	٧,٥٤٩	١٠,٠٧١	١٦,١١٥	٦,٧٠٠	٢٦	٢٣	٥٧	١٠٤	١٣
١٢٢ سلع غذائية مصنعة للإستهلاك	١٨,٧٥٩	١٥,٦٨١	٢٤,٣٢٠	٣١,٩٨١	٩,٥٥١	٥٠.٦	٤٦١	٥٧٧	٧٠٨	٢٦٥
٢١ مستلزمات صناعية أولية	٣١,٦٤٧	٢٦,٥٥٢	٢٥,٨٩٥	٢٨,٠١٥	٩,٧٠٩	١٣٨	١٤٨	١٥٩	٢٨١	١٠٥
٢٢ مستلزمات صناعية مصنعة	١٣٨,٥٥٥	١٣٥,٦٩٩	١٥٣,٧٩٩	١٩١,٧٧٩	٥٧,٢٠٤	٢,٣٧٨	٢,٤٦٠	٢,٧٧٤	٤,١٦٤	١,٣٨٥
٣١ وقود وزيت خام	٢٣,٢١٤	٤٨,٧٣١	١٨,٠٠٢	١١,٥٠١	١,٤٨٤	٠.٠	٠.٠	٢٨٨.٤	٠.٤	٠.٠
٣٢ وقود مصنع ووقود اخرى	٣١,٩٩٥	٤٢,٠٨٣	٢٧,٣٠٨	٥٨,٦٣٦	١٣,٠٣٩	١,٣٠٠	١,٤٩٣	١,١١١	٢,٦٥٢	٤٢٤
٤١ سلع رأسمالية عدا معدات النقل	٤٢,٥٢٧	٤٥,٨٤٥	٥٠,٣١٦	٦٠,٨٧٥	٢٠,٥٨٣	٧٥٦	٨١١	١,٠٢٠	١,٣١٨	٤٥٨
٤٢ قطع غيار وأجزاء سلع رأسمالية	٢٠,٤٠٣	٢٢,١٧٩	٢٤,٣٣٢	٢٧,٨٨٨	١٠,٢٠٣	٥١٦	٥٢٨	٥٨٥	٦٧٤	٢٥٢
٥١ سيارات الركوب	٩,٠٩٨	٧,٤٠٨	١٦,٧٩٤	٢٥,٤٠٧	٦,١٣٨	٢,٧١٨	٣,١٦٨	٣,٩٧٣	٤,٥٠١	١,٥١٩
٥٢ غيرها من السيارات	٨,٤٨٠	٧,٠٨٣	٩,٩٩١	١٦,٩٢٢	٣,١٩٥	٧٣٢	٨٠٧	١,٠٦٨	٩٤٨	١٩٩
٥٣ قطع غيار وأجزاء لوسائل النقل	١٦,٧٨٤	١٦,٣٢٠	١٧,٥٨٦	٢٢,٤١٩	٧,٠٢٣	٧١٧	٧٤٠	٨٧٤	١,١٥٧	٣٨١
٦١ سلع إستهلاكية معمرة	٦,٠٩١	٦,٥٣٨	٦,٧٦١	٧,٤٠١	١,٩٠٠	٦٣٣	٦٦٦	٧٩٦	٩٥٠	٢٠٩
٦٢ سلع إستهلاكية نصف معمرة	٨,٦٠٤	٧,٥٦٢	١٠,٩١٦	١٥,٣٠٠	٣,٠٧٨	٧٥١	٨١٩	١,٤٥٧	٢,١٤٨	٤٩٩
٦٣ سلع إستهلاكية غير معمرة	١٧,٣٤٢	٢٠,٥٢٥	٢٠,٩٤٧	٢٥,٤٥٨	٧,٩٨٧	٣٦٤	٢٨٢	٦٥٩	١,١٠٧	٢٠٩
٧ سلع أخرى	٧٥	٦٨	٥٧١	٩٢٣	٢٣٥	٥,٣٢٧	٥,٠٢٦	٦,٠٥٠	٤,٩٠٧	٢٣
<b>ملاحظات</b>										
إجمالي الواردات (مليون دولار)	٧١,٣٤٤	٧٤,٣٧٧	٦٣,٧٤٥	٧١,٧١٢	١٩,١١٤					
الإيرادات الجمركية/ الناتج المحلي الإجمالي <sup>٣/</sup>						٠.٩	٠.٨	٠.٩	١.٠	٠.٢
الإيرادات الجمركية/إجمالي الإيرادات والمنح						٤.٩	٣.٨	٤.٧	٥.٦	٤.٦
الإيرادات الجمركية/ إجمالي الإيرادات الضريبية <sup>٤/</sup>						٦.٨	٦.٨	٧.١	٧.٤	٦.٧

المصدر: وزارة المالية، مصلحة الجمارك المصرية  
\* ختامى مبدئى

( ) معدل تغير سنوى.

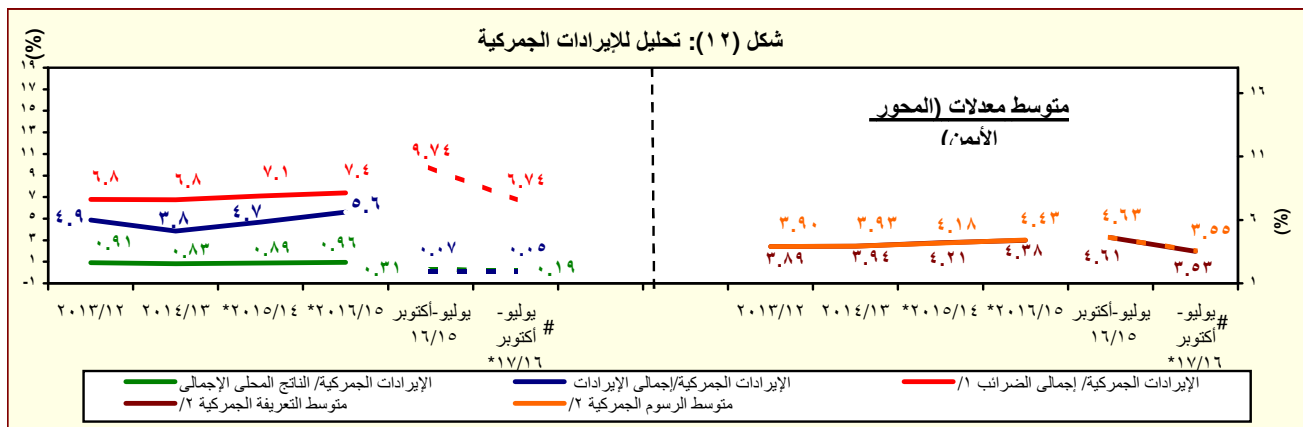
١/ جملة المتحصلات لمصلحة الجمارك قد تختلف عن القيمة الاجمالية المعروضة عن متحصلات التجارة الدولية فى جدول الموازنة العامة بسبب توزيع متحصلات مصلحة الجمارك على بنود الموازنة المختلفة، مثل الضرائب على التجارة الخارجية، الضرائب على السلع والخدمات، وضرائب أخرى.

٢/ تتضمن الإيرادات السيادية والجارية.

٣/ قامت وزارة التخطيط والمتابعة والإصلاح الإدارى بمراجعة السلسلة الزمنية للناتج المحلي الإجمالي ابتداءً من عام ٢٠١٢/٢٠١١ وحتى عام ٢٠١٥/٢٠١٠ وفقاً للتعداد الإقتصادى للعام المالى ٢٠١٢/٢٠١٢ والذى ساعدت نتائجه في تحقيق قدر أكبر من شمولية المنشآت بالإضافة إلى تحسين تقديرات حجم القطاع غير الرسمى. وقد تم الإعلان عن الناتج المحلي الإجمالي للعام المالى ٢٠١٦/٢٠١٥ والذى وصل إلى ٢٧٨.٣ مليار جنيه.

٤/ إجمالي الضرائب التى تم تحصيلها من قبل المصالح الإيرادية (الضرائب على الدخل ، المبيعات، الجمارك، والضرائب العقارية).

# تجدر الإشارة إلى أن البيانات الخاصة بالأداء الفعلى للفترة يوليو-نوفمبر ٢٠١٧/٢٠١٦ لاتزال فى طور الإعداد من قبل مصلحة الجمارك المصرية وسوف يتم عرضها فور الإنتهاء منها.



المصدر: وزارة المالية، مصلحة الجمارك المصرية  
\* ختامى مبدئى

١/ إجمالي الضرائب التى تم تحصيلها من قبل المصالح الإيرادية (الضرائب على الدخل ، المبيعات، الجمارك، والضرائب العقارية).

٢/ بالنسبة الى اجمالي الواردات.

# تجدر الإشارة إلى أن البيانات الخاصة بالأداء الفعلى للفترة يوليو-نوفمبر ٢٠١٧/٢٠١٦ لاتزال فى طور الإعداد من قبل مصلحة الجمارك المصرية وسوف يتم عرضها فور الإنتهاء منها.

جدول (١٤): هيكل المصروفات العامة<sup>٣/</sup>

(مليون جنيه)

٢٠١٧/٢٠١٦	٢٠١٦/٢٠١٥	٢/ ٢٠١٧/٢٠١٦	١/ ٢٠١٦/٢٠١٥	*٢٠١٥/٢٠١٤	٢٠١٤/٢٠١٣	٢٠١٣/٢٠١٢	٢٠١٢/٢٠١١	٢٠١١/٢٠١٠	
يوليو-فبراير	يوليو-فبراير	موازنة	ختامى مبدئى	ختامى مبدئى	فعليات				
٥٣٢,٤٦٧	٤٦٦,١٧٤	٩٧٤,٧٩٤	٨١٧,٨٤٤	٧٣٣,٣٥٠	٧٠١,٥١٤	٥٨٨,١٨٨	٤٧٠,٩٩٢	٤٠١,٨٦٦	المصروفات
١٣٧,٠٦١	١٣٤,٨٧٤	٢٢٨,٧٣٦	٢١٣,٧٢١	١٩٨,٤٦٨	١٧٨,٥٨٩	١٤٢,٩٥٦	١٢٢,٨١٨	٩٦,٢٧١	الأجور والتعويضات للعاملين
١١٠,٥٨٣	١٠٩,٧٢٢	١٨٧,١٠٠	١٧٣,٨٢٧	١٦٢,٣١١	١٤٦,٨٧٠	١١٨,١٩٦	٩٩,٩٢٦	٧٨,٢٧٠	الاجور والبدلات النقدية والعينية
٣٥,٩١١	٣٤,٣٤٠	٦٠,٦٣٢	٥٣,٢٨٧	٢٧,٧٦٣	٢٦,٤٧١	٢٤,٠٠٦	١٩,٩٥٩	١٧,٩١٧	الوظائف الدائمة
٢,٦٣١	٢,٢٣٢	٣,٦٥٢	٤,٠٣٦	٢,٥٥٠	٢,٥٩٠	١,٩٨٣	٢,١٢٤	١,٧٤٨	الوظائف المؤقتة
٤٦,٠٤١	٤٦,٧٦١	٧٧,٧٦٦	٧٤,٣٢٦	٨٠,٠٣٤	٧٥,٢٧٩	٦١,٢٩٣	٥٢,٧٢٩	٣٥,٠٩٣	المكافآت
١٥,٧٨٨	١٥,٤٧٢	٢٦,٦١٧	٢٥,٦٩٥	٢٤,١٢٨	٢٢,١٧٢	١٧,٣١٧	١١,٢٠٧	٩,٩٨١	بدلات نوعية
٧,٦٩٧	٨,٨٧٥	١٤,٥٣٦	١٣,٤٤٨	٢٥,٠٨٥	١٧,٧٢٨	١١,٦٨١	١١,٣٩٧	١١,٣٩٦	مزايا نقدية
٢,٥١٥	٢,٠٤١	٣,٨٩٧	٣,٠٣٥	٢,٧٥١	٢,٦٣٠	١,٩١٥	٢,٥٠٩	٢,١٣٥	المزايا العينية
١٣,٧٨٤	١٣,٠٩٧	٢٢,٠٣٧	٢٠,٦٠٦	١٨,٩٩٧	١٦,٧٠٥	١٣,٦٧٥	١١,٥٨٩	٩,١٠٣	المزايا التأمينية
١٢,١٩٨	١١,٦٢٠	١٩,١٤٠	١٨,٢٠٩	١٦,٧٥٩	١٤,٧٩٢	١٢,١٠٠	١٠,٣٠٦	٨,٠٧٠	حصة الحكومة فى صندوق التأمين الاجتماعى للحكومة
١,٥٨٦	١,٤٧٧	٢,٨٩٧	٢,٣٩٧	٢,٢٣٨	١,٩١٢	١,٥٧٥	١,٢٨٣	١,٠٣٣	مزايا تأمينية أخرى
٢١,٣٣٥	١٧,٥٢٣	٤٢,٣٠٢	٣٥,٦٦٢	٣١,٢٧٦	٢٧,٢٤٧	٢٦,٦٥٢	٢٦,٨٢٦	٢٦,١٤٨	شراء السلع والخدمات
١٠,٥١١	٧,٨٤٧	١٧,٨٥٤	١٦,٥٣٦	١٤,٤٤٨	١٢,٠٨٤	١١,٩٩٤	١٠,٥٩٩	٩,٩٧٩	السلع ومنها
٦,٢٧٨	٣,٧٨٠	٨,٧٢٧	٧,٨٧٤	٦,٩٦١	٥,٨٤٠	٥,٧٠٤	٤,٢٩٩	٤,٠٣١	المواد الخام
٨٨٤	٦٤٦	١,٤١٧	١,٣٧٦	١,١٦٥	٨٠٥	١,٠١٦	٩٥٥	٨٧١	وقود وزيوت وقوى محركة للتشغيل
١,٧٧٨	٢,٢٦٦	٤,٨٣١	٤,٨٩٦	٤,٦٠٣	٤,٠٢٠	٣,٩٥٧	٤,١٥٩	٣,٨٤٦	مياه وانارة
٩,٤٨٣	٧,٧٤٨	١٦,٣٩٥	١٥,٠٢٩	١٣,٥٤٩	١١,٧٨٦	١١,٢٩٧	١١,٥١٦	١٠,٧١٦	الخدمات ومنها
٣,١٤٢	٢,٦٣٠	٦,٠٧٨	٤,٩٣٩	٤,٠٤٧	٣,٤٧٧	٣,٥٦٦	٣,١٩٤	٣,٣٣٦	نفقات الصيانة
١,٣٠٣	٨١٨	١,٦٤٣	١,٤٩٠	١,٤٧١	١,٣١٥	١٣٧٠	١,١٨٥	٨٤٢	نفقات طبع ودوريات وحقوق تأليف
١,٩٨٠	٢,٠٠٩	٣,٢٥٩	٣,٠٧٦	٢,٩٣٩	٢,٥٤١	٢,٣٢٩	٢,١٠٦	٢,١١٢	نقل وانتقالات عامة
٢,٣٣٤	١,٧٢٨	٣,٣٢٥	٤,١٦٧	٣,٦٦٨	٣,٢٤٣	٢,٩٩٤	٣,٨٥٠	٣,١٣٣	نفقات خدمية متنوعة <sup>٤/</sup>
١,٣٤٢	١,٩٢٨	٨,٠٥٣	٤,٠٩٨	٣,٢٧٩	٣,٣٧٨	٣,٣٦١	٤,٧١١	٥,٤٥٣	أخرى

المصدر: وزارة المالية، مصلحة الضرائب المصرية

\* ختامى مبدئى.

١/ مبدئى. جدير بالذكر أن بيانات الحساب الختامى للموازنة العامة للدولة للعام المالى ٢٠١٦/٢٠١٥ مازالت معروضة على مجلس النواب وتعد مبدئية لحين اعتمادها.

٢/ تعكس بيانات الموازنة بموجب القرار الجمهوري رقم ٨ لعام ٢٠١٦ .

٣/ التبويب يتفق مع معايير صندوق النقد الدولى والمعروفة بـ GFS ٢٠٠١ على أساس نقدى.

٤/ يشمل مصروفات خدمية أخرى متنوعة، من أهمها نفقات تنفيذ الأحكام القضائية.



جدول (١٤): هيكل المصروفات العامة (تابع)

(مليون جنيه)

٢٠١٧/١٦	٢٠١٦/٢٥	٢٠١٧/٢٠١٦ <sup>٢</sup> / ٢٠١٦/٢٠١٥ <sup>١</sup>	موازنة	ختامى مبدئى	ختامى مبدئى	فعليات	
١٨٣,٦٠٧	١٥٣,٢٢٤	٢٩٢,٥٢٠	٢٤٣,٦٣٥	١٩٣,٠٠٨	١٧٣,١٥٠	١٤٦,٩٩٥	٨٥,٠٧٧
٥,٨٤٠	٣,٣٦٠	٧,٦٥٩	٥,٠٦٦	٤,٧٠٠	٤,٩٩٦	٣,٨٩٦	٣,٤١٦
١٦١,٤٩٠	١٣٦,٣٨١	٢٥٥,٩٢٩	٢١٤,٥٦٠	١٦٧,٦٢٩	١٤٨,٧٩٨	١٢٥,١٣١	٦١,١٣٤
١٦,١٦٦	١٣,٤٠٦	٢٨,٧٣١	٢٣,٧٩٦	٢٠,٤٧٨	١٩,١٤٣	١٧,٨٣٦	٢٠,٤٠٠
١١٠	٧٧	٢٠١	٢١٥	٢٠٢	٢١٣	١٣٣	١٤٨
١١٣,٤١٣	٩٧,١٤٣	٢٠٦,٤٢٤	٢٠١,٠٢٤	١٩٨,٥٦٩	٢٢٨,٥٧٩	١٩٧,٠٩٣	١٥٠,١٩٣
٦٧,٤٨٨	٥٢,٧٥٥	١٢٨,٥٣٣	١٣٨,٧٢٤	١٥٠,١٩٨	١٨٧,٦٥٩	١٧٠,٨٠٠	١٣٤,٩٦٣
٦٦,٩٤٧	٥٠,٠٧٦	١٢٥,٥٣٣	١٣٥,٠٠١	١٤٨,٧١٦	١٨٦,١٣٢	١٦٨,٩٧٨	١٣١,٨٨٥
<sup>١٥</sup> ١٩,٦٠٧	٢١,٤٥٢	٤١,١١٥	٤٢,٧٣٨	٣٩,٣٩٥	٣٥,٤٩٣	٣٢,٥٥١	٣٠,٢٨٢
١٧,٤٩٠	٠	٣٥,٠٤٣	<sup>١٧</sup> ٥١,٠٤٥	٧٣,٩١٥	١٢٦,١٨٠	١٢٠,٠٠٠	٩٥,٥٣٥
٥٤١	٢,٦٧٩	٣,٠٠٠	٣,٧٢٣	١,٤٨٢	١,٥٢٧	١,٨٢٢	٣,٠٧٨
٢,٦٨١	٤,٦٠١	٤,٠٥٧	٧,٨٠٦	٦,٢١١	٥,١٩٠	٥,٠١٤	٥,٣٠٥
١٧٣	١٣٩	٢٢٩	٢٠١	١٦١	٢٣٩	١٤٥	٢١٩
٠,٢	٠,٢	٠,٢	٠,٢	٠,٢	٠,٢	٠,٤	٠,٢
٢,٥٠٨	٤,٤٦١	٣,٨٢٨	٧٦٠٥	٦,٠٥٠	٤,٩٥١	٤,٨٦٩	٥,٠٨٥
٤٢,٦٤٦	٣٩,٤٤٦	٦٨,٠٦٢	٥٣,٩١٩	٤١,٠٣٧	٣٥,٢٠٠	٢٠,٧٧٨	٩,٣٦٧
٧,٤٥٠	٥,٠٧٧	١١,٣٤٧	٨,٩١٠	٦,٨٣٦	٥,٠٩٦	٣,٧٥٣	٢,٥٨١
٣١,٦٢٩	٣٣,٨٧٧	٥٢,٤٨٥	٤٣,٩٥٦	٣٣,٢١٣	٢٩,٢٠٠	١٦,٣٥٢	٦,٢٠٠
<sup>١٩</sup> ٣,٤٥٣	٣٧٥	٤,٠١٤	٨٦٩	٨١٤	٧٣٣	٥٨٧	٥١٦
١١٤	١١٧	٢١٦	١٨٥	١٧٥	١٧١	٨٧	٧٠
٣٨,٥٣٩	٣٢,٥٨٢	٥٨,١٠٠	٥٤,٥٥١	٥٠,٢٧٩	٤١,٠٦٨	٣٤,٩٧٥	٣٠,٧٩٦
٣,٤٥٧	٣,١٣٠	٥,٩٢٣	٥,٩٥٢	٥,٤٧٧	٥,٩٧٦	٣,٨٣٠	٣,٠٢٦
٦٧,٧	٦٠,٥	١٢١	١٠٣	١٠٠	١٢٤	٩٢	٥٨
٣٩,٦	٢٠٣,١	٤٠٧	٣٤٣	٣٥٠	٢٢٨	٣١٤	٣٤٥
٣,٣٥٠	٢,٨٦٦	٥,٩٩٥	٥,٥٠٧	٥,٠٢٧	٥,٦٢٤	٣,٤٢٤	٢,٦٢٣
٣٥٠,٨٣	٢٩,٤٥٢	٥٢,١٧٧	٤٨,٥٩٩	٤٤,٨٠٢	٣٥,٠٩٢	٣١,١٤٥	٢٧,٧٧٠
٣٨,٥١٢	٣٠,٨٢٩	١٤٦,٧١١	٦٩,٢٥٠	٦١,٧٥٠	٥٢,٨٨٢	٣٩,٥١٦	٣٥,٩١٨
٣٢,٥٠٦	٢٧,٢٠٨	١٣٨,٣٦١	٥٤,٦٣٧	٤٥,٥٤٧	٣٨,٤٣٧	٣١,٩٣١	٢٨,٩٩٧
٣٢,٣٣٥	٢٧,٠٠٧	<sup>١٦</sup> ١٣٧,٥٣٩	<sup>١٨</sup> ٥٤,٢٤٥	٤٥,٥٠٧	٣٧,٩٠٩	٣١,٤٠٤	٢٨,٣٩٨
١٧١	٢٠١	٨٢٢	٣٩٢	٤٩٠	٥٢٨	٥٢٦	٥٩٩
٧٨٧	١,٣٢٠	١,٨١٠	١,٨٦١	٢,٩١٥	٨٦٩	٨٠٩	٥٨٣
٥,٢١٩	٢,٣٠١	٤,٥٤٠	١٢,٧٥٢	١٣,٢٨٨	١٣,٥٧٦	٦,٧٧٧	٦,٣٣٧

المصدر: وزارة المالية

\* ختامى مبدئى .

١/ مبدئى. **جدير بالذكر أن بيانات الحساب الختامى للموازنة العامة للدولة للعام المالى ٢٠١٦/٢٠١٥ ما زالت معروضة على مجلس النواب وتعد مبدئية لحين اعتمادها.**

٢/ تعكس بيانات الموازنة بموجب القرار الجمهوري رقم ٨ لعام ٢٠١٦ .

٣/ يعكس مساهمات الخزانة فى صناديق المعاشات.

٤/ يتضمن الإنفاق على الدفاع والأمن القومى.

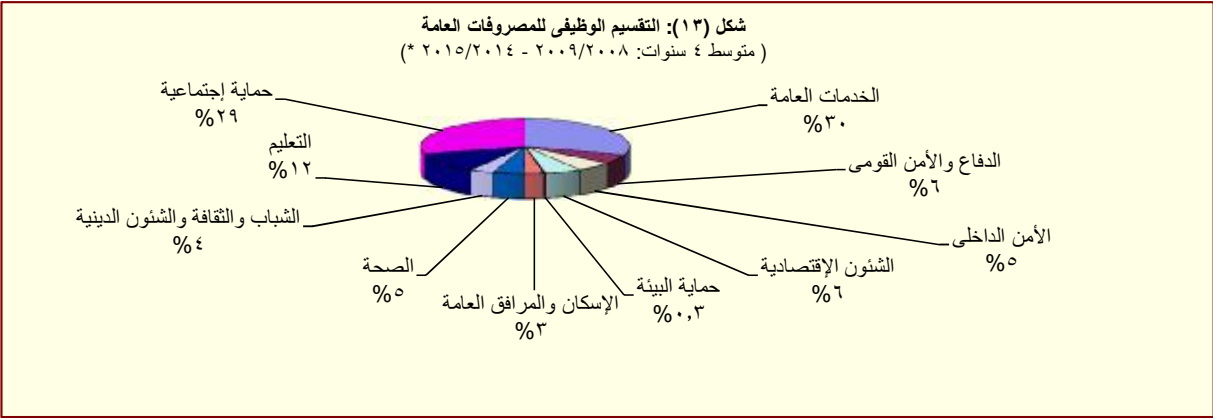
٥/ يرجع الانخفاض فى إنفاق السلع التموينية نتيجة لاختلاف توقيت شراء القمح المحلى والمستورد، ولا يؤثر على حجم الدعم بل هناك زيادة فى دعم السلع التموينية بنسبة ١١,٦% بموازنة العام الحالى مقابل موازنة العام السابق.

٦/ تعكس الزيادة فى "استثمار مباشر (شامل الرسوم الجمركية)" فى ضوء موارد ذاتية متوقعة لتمويل مشروع الإسكان الإجتماعى تقبليه زيادة مماثلة على جانب الإيرادات.

٧/ يرجع الانخفاض فى دعم المواد البترولية نتيجة انخفاض الأسعار العالمية .

٨/ يمكن تفسير الارتفاع الملحوظ فى الإنفاق على الاستثمار المباشر (شامل الرسوم الجمركية) فى ضوء زيادة الاستثمارات التى قامت الدولة بتنفيذها، ومنها المشروعات العملاقة فى الطرق والكبارى وبناء وتطوير المستشفيات والمدارس. حيث بلغت قيمة التسييدات نحو ٢٦,٢ مليار جنيه بنسبة نمو قدرها ٤٤% عن العام المالى السابق، كما بلغت قيمة الاستثمار فى مبانى غير سكنية نحو ١٠ مليار جنيه بنسبة نمو قدرها ١٧,٧% عن العام المالى السابق.

٩/ ترجع الزيادة فى نفقات خدمات لغير العاملين نتيجة لزيادة الإنفاق على برنامج العلاج على نفقة الدولة بنحو ٢,٣ مليار جنيه خلال فترة الدراسة مقارنة بنفس الفترة من العام المالى السابق.



المصدر: وزارة المالية

\* ختامى مبدئى .