

القسم الرابع

مؤشرات المالية العامة

ملخص المعاملات المالية للحكومة-----	٢٥	جدول (١٠)
ملخص المعاملات الرئيسية للموازنة العامة : القطاع الحكومي -----	٢٦-٢٧	جدول (١١)
هيكل الإيرادات العامة (الإيرادات الضريبية)-----	٢٨	جدول (١٢ -أ)
هيكل الإيرادات العامة (الإيرادات غير الضريبية)-----	٢٩	جدول (١٢ -ب)
توزيع المتحصلات الجمركية بحسب التصنيف الوظيفي للواردات -----	٣٠	جدول (١٣)
هيكل المصروفات العامة-----	٣١-٣٢	جدول (١٤)

جدول (١٠) : ملخص المعاملات المالية للحكومة

(مليون جنيه)

	٢٠١٢/٢٠١١		٢٠١٣/٢٠١٢		٢٠١٤/٢٠١٣		٢٠١٥/٢٠١٤ *		١٦/٢٠١٥		٢٠١٧/٢٠١٦	
	فعلى		فعلى		فعلى		ختامى مبدئى		ختامى مبدئى		موازنة	
	قطاع ^٣ / _{الموازنة}	الحكومة العامة ^٤ /	قطاع ^٣ / _{الموازنة}	الحكومة العامة ^٤ /	قطاع ^٣ / _{الموازنة}	الحكومة العامة ^٤ /	قطاع ^٣ / _{الموازنة}	الحكومة العامة ^٧ / _٤	قطاع ^٣ / _{الموازنة}	الحكومة العامة ^٧ / _٤	قطاع ^٣ / _{الموازنة}	الحكومة العامة ^٧ / _٤
إجمالى الإيرادات	٣٠٣,٦٢٢	٣٤٨,٨٦٤	٣٥٠,٣٢٢	٤٠٣,٦٣٧	٤٥٦,٧٨٨	٥١٩,٤٤٩	٤٦٥,٢٤١	٥٣٨,٣٧٨	٤٩١,٤٨٨	٦٦٩,٧٥٦		
الإيرادات الضريبية	٢٠٧,٤١٠	٢٠٧,٤٠٩	٢٥١,١١٩	٢٥١,١١٩	٢٦٠,٢٨٩	٢٦٠,٢٨٩	٣٠٥,٩٥٧	٣٠٥,٩٥٧	٣٥٢,٣١٥	٤٣٣,٣٠٠		
المنح	١٠,١٠٤	١٠,١٠٤	٥,٢٠٨	٥,٢٠٨	٩٥,٨٥٦	٩٥,٨٥٦	٢٥,٤٣٧	٢٥,٤٣٧	٣,٥٤٣	٢,٢١٣		
إيرادات أخرى	٨٦,١٠٨	١٣١,٣٥١	٩٣,٩٩٦	١٤٧,٣١٠	١٠٠,٦٤٢	١٦٣٣٠٤	١٣٣,٨٤٧	٢٠,٦٩٨٤	١٣٥,٦٣٠	٢٣٤,٢٤٢		
إجمالى المصروفات	٤٧٠,٩٩٢	٥١٦,٤٢٢	٥٨٨,١٨٨	٦٤٤,٠٨٠	٧٠١,٥١٤	٧٥٩,٨٤٧	٧٣٣,٣٥٠	٨٠٥,٩٢٩	٨١٧,٨٤٤	٩٧٤,٧٩٤		
الأجور و تعويضات العاملين	١٢٢,٨١٨	١٢٤,٤٥٧	١٤٢,٩٥٦	١٤٥,٠٦٤	١٧٨,٥٨٩	١٨٠,٨٢٩	١٩٨,٤٦٨	٢٠٠,٩٣٣	٢١٣,٧٢١	٢٢٨,٧٣٦		
شراء السلع والخدمات	٢٦,٨٢٦	٢٧,٠٧٩	٢٦,٦٥٢	٢٧,١٥٥	٢٧,٢٤٧	٢٧٥٥٦	٣١,٢٧٦	٣١٥٨٠	٣٥,٦٦٢	٤٢,٣٠٢		
الفوائد	١٠٤,٤٤١	٩٣,٤٠١	١٤٦,٩٩٥	١٣٥,٣٣١	١٧٣,١٥٠	١٥٩٣٣٠	١٩٣,٠٠٨	١٧٩٠٣٥	٢٤٣,٦٣٥	٢٩٢,٥٢٠		
الدعم والمنح والمزايا الإجتماعية	١٥٠,١٩٣	٢٠٤,٤٥٤	١٩٧,٠٩٣	٢٦١,٧٦٠	٢٢٨,٥٧٩	٢٩٨٠٠٢	١٩٨,٥٦٩	٢٨٢١١٦	٢٠١,٠٢٤	٢٠٦,٤٢٤		
المصروفات الأخرى	٣٠,٧٩٦	٣١,٠٧٢	٣٤,٩٧٥	٣٥,١٤٠	٤١,٠٦٨	٤١٢٠٩	٥٠,٢٧٩	٥٠٣٤٨	٥٤,٥٥١	٥٨,١٠٠		
شراء أصول غير مالية (الاستثمارات)	٣٥,٩١٨	٣٥,٩٥٩	٣٩,٥١٦	٣٩,٦٢٩	٥٢,٨٨٢	٥٢٩٢١	٦١,٧٥٠	٦١٩١٧	٦٩,٢٥٠	١٤٦,٧١١		
العجز النقدى ^٥ /	١٦٧,٣٧٠	١٦٧,٥٥٨	٢٣٧,٨٦٥	٢٤٠,٤٤٣	٢٤٤,٧٢٧	٢٤٠,٣٩٩	٢٦٨,١٠٩	٢٦٧٥٥١	٣٢٦,٣٥٦	٣٠٥,٠٣٨		
صافى حيازة الأصول المالية	-٦٦٥	-١,٨٦٦	١,٨٥٤	٦,٤١٠	١٠,٧١٣	١٤٣١٧	١١,٣٢١	١٦٧٦٣	١٣,١٣٩	١٤,٤٢٢		
العجز الكلى	١٦٦,٧٠٥	١٦٥,٦٩٢	٢٣٩,٧١٩	٢٤٦,٨٥٣	٢٥٥,٤٣٩	٢٥٤,٧١٦	٢٧٩,٤٣٠	٢٨٤,٣١٤	٣٣٩,٤٩٥	٣١٩,٤٦٠		

ملاحظات

١٠.٠	٩.٩	١٢.٩	١٣.٣	١٢.٠	١٢.٠	١١.٤	١١.٦	١٢.٥	٩.٨	العجز الكلى / الناتج المحلى (%) ^٦ /
٣.٧	٤.٣	٥.٠	٦.٠	٣.٩	٤.٥	٣.٥	٤.٣	٣.٥	٠.٨	العجز الأولى / الناتج المحلى (%) ^٦ /
١٨.١	٢٠.٨	١٨.٨	٢١.٧	٢١.٤	٢٤.٤	١٩.٠	٢٢.٠	١٨.١	٢٠.٦	إجمالى الإيرادات / الناتج المحلى (%) ^٦ /
٢٨.١	٣٠.٨	٣١.٦	٣٤.٦	٣٢.٩	٣٥.٧	٣٠.٠	٣٣.٠	٣٠.٢	٣٠.٠	إجمالى المصروفات / الناتج المحلى (%) ^٦ /

المصدر: وزارة المالية

٦ ختامى مبدئى.

١/ مبدئى. **جدير بالذكر** أن بيانات الحساب الختامى للموازنة العامة للدولة للعام المالى ٢٠١٦/٢٠١٥ مازالت معروضة على مجلس النواب وتعد مبدئية لحين اعتمادها.

٢/ تعكس بيانات الموازنة بموجب القرار الجمهوري رقم ٨ لعام ٢٠١٦.

٣/ يشمل قطاع موازنة الجهاز الإدارى و المحليات، والهيئات الخدمية العامة.

٤/ تشمل المعاملات المالية لكل من أجهزة الموازنة العامة، وبنك الإستثمار القومى، وصناديق التأمين والمعاشات ، ومع مراعاة إستبعاد كافة المعاملات البينية للجهات الثلاث لمنع ازدواجية الحساب.

٥/ العجز الكلى مطروح منه صافى حيازة الأصول المالية.

٦/ قامت وزارة التخطيط والمتابعة والإصلاح الإدارى بمراجعة السلسلة الزمنية للناتج المحلى الإجمالى ابتداءً من عام ٢٠١٢/٢٠١١ وحتى عام ٢٠١٤/٢٠١٥ وفقاً للتعداد الاقتصادى للعام المالى ٢٠١٣/٢٠١٢ والذي ساعدت نتائجه في تحقيق قدر أكبر من شمولية المنشآت بالإضافة إلى تحسين تقديرات حجم القطاع غير الرسمى. وقد تم الإعلان عن الناتج المحلى الإجمالى للعام المالى ٢٠١٦/٢٠١٥ والذي وصل إلى ٢٧٠.٨.٣ مليار جنيه. تم مراجعة تقديرات الناتج المحلى الإجمالى مؤخراً لتصبح ٣٤٠.٧.٧ مليار جنيه فى عام ٢٠١٧/٢٠١٦ بدلاً من تقديرات سابقة بنحو ٣٢٤.٦.٥ مليار جنيه فى ضوء زيادة المكش والتضخم عن التقديرات السابقة.

٧/ تنشر وزارة المالية بيانات أداء الحكومة العامة للعام المالى ٢٠١٤/٢٠١٥ للمرة الأولى، وذلك بعد القيام بتدقيق البيانات مع الجهات المعنية والتي تدخل ضمن نطاق الحكومة العامة.

جدول (١١) القطاع الحكومي : ملخص المعاملات الرئيسية للموازنة العامة ^{٢/١}

(مليون جنيه)

فعلیات								٤/٢٠١٧/٢٠١٦	
٢٠١٧/٢٠١٦	٢٠١٦/٢٠١٥	٢٠١٦/٢٠١٥	٢٠١٥/٢٠١٤	٢٠١٤/٢٠١٣	٢٠١٣/٢٠١٢	٢٠١٢/٢٠١١	٢٠١١/٢٠١٠	موازنة	
يوليو-مارس	يوليو-مارس	ختامى مبدئى	ختامى مبدئى						
٣٦٣,٧٣٢	٢٩١,١٢٤	٤٩١,٤٨٨	٤٦٥,٢٤١	٤٥٦,٧٨٨	٣٥٠,٣٢٢	٣٠٣,٦٢٢	٢٦٥,٢٨٦	٦٦٩,٧٥٦	إجمالي الإيرادات
٢٦٨,٩٥٦	٢١٢,٤٣٩	٣٥٢,٣١٥	٣٠٥,٩٥٧	٢٦٠,٢٨٩	٢٥١,١١٩	٢٠٧,٤١٠	١٩٢,٠٧٢	٤٣٣,٣٠٠	الإيرادات الضريبية
٨٢,٦٢٥	٧٠,٠٦١	١٤٤,٧٤٣	١٢٩,٨١٨	١٢٠,٩٢٥	١١٧,٧٦٢	٩١,٢٤٥	٨٩,٥٩٣	١٥٠,٤٦٥	الضريبة على الدخل
٢٣,١٧٦	١٩,٩٣٤	٢٧,٩٩٠	٢١,١٠٧	١٨,٧٦١	١٦,٤٥٣	١٣,٠٨٩	٩,٤٥٢	٣٦,٣٤١	الضرائب على الممتلكات
١٣٠,٢٥٠	٩٩,٩٥٤	١٤٠,٥٢٥	١٢٢,٩٣٠	٩١,٨٦٧	٩٢,٩٢٤	٨٤,٥٩٤	٧٦,٠٦٨	٢٠١,١٧٨	الضرائب على السلع والخدمات
١٨,٣٤٥	١٦,١٦٢	٢٨,٠٩١	٢١,٨٦٧	١٧,٦٧٣	١٦,٧٧١	١٤,٧٨٨	١٣,٨٥٨	٢٩,٥٤٨	الضرائب على التجارة الدولية (الجمارك)
١٤,٥٦١	٦,٣٢٨	١٠,٩٦٦	١٠,٢٣٥	١١,٠٦٢	٧,٢٠٨	٣,٦٩٤	٣,١٠٢	١٥,٧٦٨	ضرائب أخرى
٩٤,٧٧٥	٧٨,٦٨٥	١٣٩,١٧٣	١٥٩,٢٨٤	١٩٦,٤٩٩	٩٩,٢٠٣	٩٦,٢١٢	٧٣,٢١٤	٢٣٦,٤٥٦	الإيرادات غير الضريبية
٥٠.٨	٣,٢٨٧	٣,٥٤٣	٢٥,٤٣٧	٩٥,٨٥٦	٥,٢٠.٨	١٠,١٠.٤	٢,٢٨٧	٢,٢١٣	المنح
٢٩٧	٣,٢١٧	٣,٢٣٦	٢٤,٩٤٢	٩٥,٤٩٧	٤,٨٢٠	٩,٣٣٩	٩٢٤	١,٢٨٨	من حكومات أجنبية
١٤٨	٣٧	١٦٩	٣٠.٢	١٥٠	١١٢	٩٥	٣٩٢	٥٩٧	من منظمات دولية
٦٣	٣٣	١٣٧	١٩٤	٢١٠	٢٧٥	٦٧٠	٣٧١	٣٢٨	من جهات حكومية
٩٤,٢٦٨	٧٥,٣٩٨	١٣٥,٦٣٠	١٣٣,٨٤٧	١٠٠,٦٤٢	٩٣,٩٩٦	٨٦,١٠.٨	٧٠,٩٢٧	٢٣٤,٢٤٢	إيرادات أخرى
٥٩,٦٧٨	٤٤,٠٠٠	٦٩,٤٥٢	٨١,٤٦٣	٥٦,٩٩٠	٥٦,٤٩٤	٥٥,٩٧٩	٤١,١٨٨	٩٩,٣٠.٩	عوائد الملكية
٢٠,١٩٠	١٥,٨١٣	٢٩,٠٥٢	٢٦,٤٥٧	٢٨,٤٩٩	٢٢,٧٢٣	١٧,٨١٩	١٧,٤٠.٥	٣٠,٦٤٣	حصولية بيع السلع والخدمات
١,٥٦٣	٧٦٢	١,٣٨١	٨٤٢	٥٤٦	٤٧٩	٥١٩	٦٤٠	٩١٤	تعويضات و غرامات
٥٧٧	٢٨٣	١,٤٥٥	٩٠.١	١,٠٦١	٦١٢	٦٧٣	٩١٦	٧٧١	تحويلات اختيارية
١٢,٢٦٠	١٤,٥٣٩	٣٤,٢٩٠	٢٤,١٨٤	١٣,٥٤٧	١٣,٦٧٧	١١,١١٨	١٠,٧٧٩	١٠٢,٦٠.٤	أخرى
٦٣١,٤٢٢	٥٣٣,٣٢٤	٨١٧,٨٤٤	٧٣٣,٣٥٠	٧٠١,٥١٤	٥٨٨,١٨٨	٤٧٠,٩٩٢	٤٠١,٨٦٦	٩٧٤,٧٩٤	إجمالي المصروفات
١٥٧,٩٨١	١٥٥,٧٥٢	٢١٣,٧٢١	١٩٨,٤٦٨	١٧٨,٥٨٩	١٤٢,٩٥٦	١٢٢,٨١٨	٩٦,٢٧١	٢٢٨,٧٣٦	الأجور و تعويضات العاملين
٢٤,٥٢٢	٢١,١٦٠	٣٥,٦٦٢	٣١,٢٧٦	٢٧,٢٤٧	٢٦,٦٥٢	٢٦,٨٢٦	٢٦,١٤٨	٤٢,٣٠.٢	شراء السلع والخدمات
٢٣١,٧٣٠	١٧٦,٧٨٧	٢٤٣,٦٣٥	١٩٣,٠٠.٨	١٧٣,١٥٠	١٤٦,٩٩٥	١٠٤,٤٤١	٨٥,٠٧٧	٢٩٢,٥٢٠	الفوائد
١٢٧,٩٥٦	١٠٦,٣٨٥	٢٠١,٠٢٤	١٩٨,٥٦٩	٢٢٨,٥٧٩	١٩٧,٠٩٣	١٥٠,١٩٣	١٢٣,١٢٥	٢٠٦,٤٢٤	الدعم والمنح والمزايا الاجتماعية
٤٣,٣٩٤	٣٦,٦٦٤	٥٤,٥٥١	٥٠,٢٧٩	٤١,٠٦.٨	٣٤,٩٧٥	٣٠,٧٩٦	٣١,٣٦٤	٥٨,١٠.٠	المصروفات الأخرى
٤٥,٨٤٠	٣٦,٥٧٥	٦٩,٢٥٠	٦١,٧٥٠	٥٢,٨٨٢	٣٩,٥١٦	٣٥,٩١٨	٣٩,٨٨١	١٤٦,٧١١	شراء أصول غير مالية (الاستثمارات)
٢٦٧,٦٩١	٢٤٢,٢٠١	٣٢٦,٣٥٦	٢٦٨,١٠.٩	٢٤٤,٧٢٧	٢٣٧,٨٦٥	١٦٧,٣٧٠	١٣٦,٥٨٠	٣٠.٥,٠٣٨	العجز النقدي ^{١/}
٥,٦٥٣	١٢,٧٣٧	١٣,١٣٩	١١,٣٢١	١٠,٧١٣	١,٨٥٤	٦٦٥-	٢,١٢٠-	١٤,٤٢٢	صافي حيازة الأصول المالية
٢٧٣,٣٤٤	٢٥٤,٩٣٨	٣٣٩,٤٩٥	٢٧٩,٤٣٠	٢٥٥,٤٣٩	٢٣٩,٧١٩	١٦٦,٧٠.٥	١٣٤,٤٦٠	٣١٩,٤٦٠	العجز الكلى
ملاحظات									
٨.٠	٩.٤	١٢.٥	١١.٤	١٢.٠	١٢.٩	١٠.٠	٩.٨	٩.٨	العجز الكلى/ الناتج المحلى الإجمالى (%) ^{١/}
١.٢	٢.٩	٣.٥	٣.٥	٣.٩	٥.٠	٣.٧	٣.٦	٠.٨	العجز الأولى/ الناتج المحلى الإجمالى (%) ^{١/}
١٠.٧	١٠.٧	١٨.١	١٩.٠	٢١.٤	١٨.٨	١٨.١	١٩.٣	٢٠.٦	الإيرادات/ الناتج المحلى الإجمالى (%) ^{١/}
١٨.٥	١٩.٧	٣٠.٢	٣٠.٠	٣٢.٩	٣١.٦	٢٨.١	٢٩.٣	٣٠.٠	المصروفات/ الناتج المحلى الإجمالى (%) ^{١/}

المصدر: وزارة المالية.

* ختامى مبدئى.

١/ يشمل قطاع موازنة الجهاز الإدارى والمحليات، والهيئات الخدمية العامة.

٢/ تم إعادة تبويب فعليات الموازنة العامة لتتفق مع معايير صندوق النقد الدولى والمعروفة بـ ٢٠٠١ GFS (على أساس نقدى).

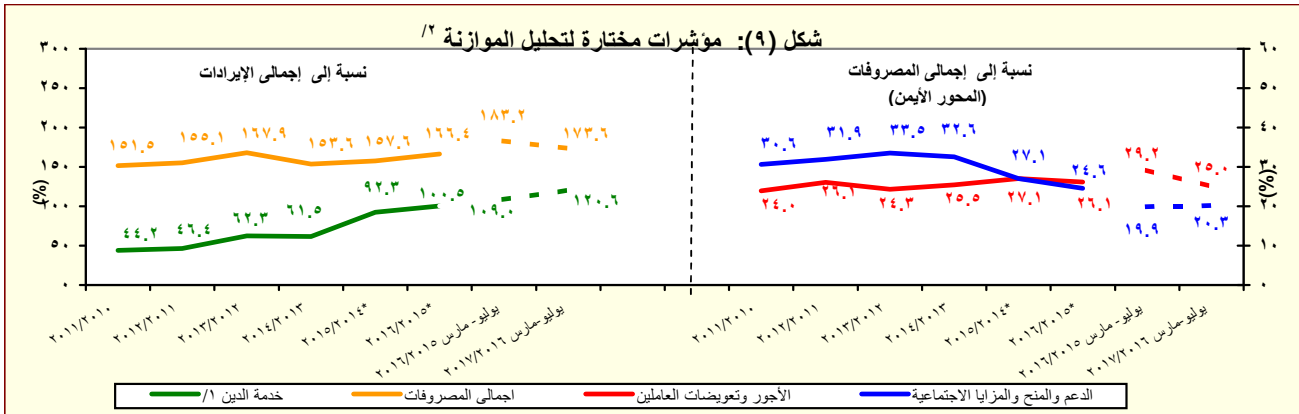
٣/ مبدئى. **جدير بالذكر أن بيانات الحساب الختامى للموازنة العامة للدولة للعام المالى ٢٠١٦/٢٠١٥ مازالت معروضة على مجلس النواب وتعد مبدئية لحين اعتمادها.**

٤/ عكس بيانات الموازنة بموجب القرار الجمهوري رقم ٨ لعام ٢٠١٦.

٥/ يرجع الانخفاض في الإيرادات غير الضريبية إلى تراجع الموارد الاستثنائية من المنح لتبلغ حوالى ٢٥.٤ مليار جنيه فقط خلال العام المالى ٢٠١٤/٢٠١٥، وذلك مقابل منح بلغت نحو ٩٥.٩ مليار جنيه خلال العام المالى ٢٠١٤/٢٠١٣.

٦/ العجز الكلى مطروح منه صافى حيازة الأصول المالية.

٧/ قامت وزارة التخطيط والمتابعة والإصلاح الإدارى بمراجعة السلسلة الزمنية للناتج المحلى الإجمالى ابتداءً من عام ٢٠١٢/٢٠١١ وحتى عام ٢٠١٥/٢٠١٤ وفقاً للتعداد الإقتصادى للعام المالى ٢٠١٢/٢٠١٢ والذي ساعدت نتائجه في تحقيق قدر أكبر من شمولية المنشآت بالإضافة إلى تحسين تقديرات حجم القطاع غير الرسمى. وقد تم الإعلان عن الناتج المحلى الإجمالى للعام المالى ٢٠١٦/٢٠١٥ والذي وصل إلى ٢٧٠.٨٣ مليار جنيه. تم مراجعة تقديرات الناتج المحلى الإجمالى مؤخراً لتصبح ٣٤٠.٧ مليار جنيه فى عام ٢٠١٦/٢٠١٦ بدلاً من تقديرات سابقة بنحو ٣٢٤.٥ مليار جنيه فى ضوء زيادة الكمشم والتضخم عن التقديرات السابقة.



المصدر: وزارة المالية

١/ تشمل الفوائد والأقساط المدفوعة (بدون متأخرات).

٢/ **جدير بالذكر أن بيانات الحساب الختامى للموازنة العامة للدولة للعام المالى ٢٠١٦/٢٠١٥ معروضة فى الوقت الحالى على مجلس النواب وسوف يتم نشرها فى النشرة الشهرية القادمة.**

* ختامى مبدئى.

جدول (١١) القطاع الحكومي : ملخص المعاملات الرئيسية للموازنة العامة ^{١/} (تابع)

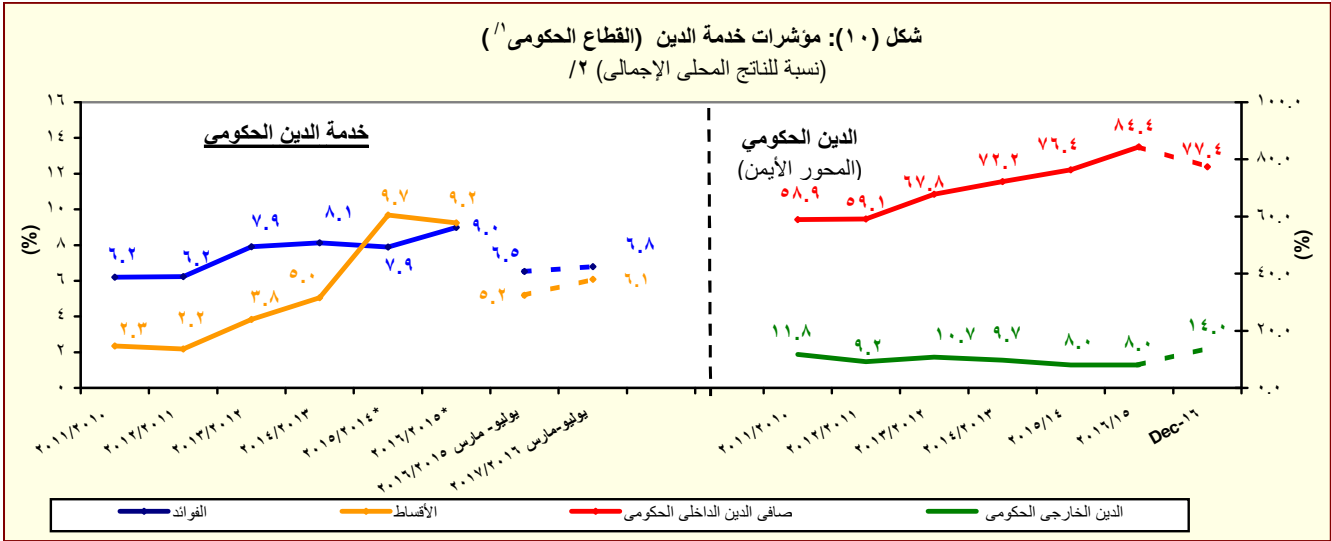
(مليون جنيه)

يوليو - سبتمبر	فعليات						
	٢٠١٧/٢٠١٦	٢٠١٥/٢٠١٤	٢٠١٤/٢٠١٣	٢٠١٣/٢٠١٢	٢٠١٢/٢٠١١	٢٠١١/٢٠١٠	٢٠١٠/٢٠٠٩
٧٦,٨١٦	٢٧٩٤٣٠	٢٥٥,٤٣٩	٢٣٩,٧١٩	١٦٦,٧٠٥	١٣٤,٤٦٠	٩٨,٠٣٨	العجز الكلى
٧٦,٨١٦	٢٧٩٤٣٠	٢٥٥,٤٣٩	٢٣٩,٧١٩	١٦٦,٧٠٥	١٣٤,٤٦٠	٩٨,٠٣٨	مصادر التمويل
٠	٠	٣١٥-	١٢	٠	٢٢	٤٢٥	صافي حصيللة الخصخصة
١٠٩,١٧٧	٣٢٧٧٢٨	٢٧٧,٣٢٠	٢٧٠,٦٢٤	١٨٢,٢١٨	١٤٤,٢٩٥	١٠١,٤٩٢	التمويل المحلى
١٤,٧٨٢	٧٩٢٧٤	٣٢,٩٥٧	٤٩,٢٨٦	٣٥,٨٤٤	٣٤,٧١٢	٦١,٢٢٩	تمويل غير مصرفى
٩٤,٣٩٥	٢٤٨٤٥٤	٢٤٤,٣٦٣	٢٢١,٣٣٨	١٤٦,٣٧٤	١٠٩,٥٨٣	٤٠,٢٦٣	تمويل مصرفى
١,٩٢٦-	٢٥١١٩-	٤,٠٢٢	٢٠,٢٧٠	٩,٠٦٢-	٥,٠٢٢	٢,٤٥٨	الإقتراض الخارجى ^{٢/}
-	-	-	-	-	-	-	المستخدم من الحساب المجمد فى اهلاك جزء من سندات البنك المركزى
-	-	-	-	-	-	-	حسابات أخرى مستحقة الدفع
٢,٦٣٢-	٣٥٩٨٧-	٢٥,٣٨٨-	١٣,١٤٧-	٤٤٣-	٣,٥٥٣	٣٤٧	أخرى
٠	٥٤٩	١,٢٤٢	١١,٣٥٧	١,٥٣٣	٣,٩٢٢	١,٣٢٨	فروق إعادة التقييم
٨,٣٥١-	٩٥٤٠-	١,٠٥١-	٦,٧٩١-	١١,٣٧٦-	٧,٤١٩-	٢٢٧-	الفرق بين القيمة الحالية والاسمية لأذون الخزانة
١٩,٤٥٢-	٢١٧٩٩	٣٩١-	٤٢,٦٠٦-	٣,٨٣٥	١٤,٩٣٥-	٧,٧٨٥-	غير موزع

المصدر: وزارة المالية

١/ تم إعداد البيانات لتتفق مع معايير صندوق النقد الدولى والمعروفة بـ ٢٠٠١ GFS (على أسس نقدى).

٢/ يتضمن الدين الخارجى الحكومى المعاد تبويبه فى ضوء المفاوضات بين وزارة المالية والبنك المركزى والتى أسفرت عن إعادة تبويب الديون المعاد إقراضها ضمن الدين الخارجى للحكومة المركزية و وحدات الحكم المحلى بدلاً من مديونيات "القطاعات الأخرى".



المصدر: وزارة المالية والبنك المركزى المصرى

* ختامى مبدئى.

١/ يشمل قطاع موازنة الجهاز الإدارى و المحليات، والهيئات الخدمية العامة.

٢/ قامت وزارة التخطيط والمتابعة والإصلاح الإدارى بمراجعة السلسلة الزمنية للناتج المحلى الإجمالى ابتداءً من عام ٢٠١٢/٢٠١١ وحتى عام ٢٠١٥/٢٠١٤ وفقاً للتعداد الاقتصادى للعام المالى ٢٠١٣/٢٠١٢ والذي ساعدت نتائجه فى تحقيق قدر أكبر من شمولية المنشآت بالإضافة إلى تحسين تقديرات حجم القطاع غير الرسمى. وقد تم الإعلان عن الناتج المحلى الإجمالى للعام المالى ٢٠١٦/٢٠١٥ والذي وصل إلى ٢٧٠٨.٣ مليار جنيه. تم مراجعة تقديرات الناتج المحلى الإجمالى مؤخراً لتصبح ٣٤٠٧.٧ مليار جنيه فى عام ٢٠١٧/٢٠١٦ بدلاً من تقديرات سابقة بنحو ٣٢٤٦.٥ مليار جنيه فى ضوء زيادة المكش والتضخم عن التقديرات السابقة.

جدول (١٢ - أ) هيكل الإيرادات العامة
(الإيرادات الضريبية)

(مليون جنيه)

٢٠١٧/١٦	٢٠١٦/١٥	٢٠١٧/٢٠١٦ ^{١/}	٢٠١٦/٢٠١٥ ^{٢/}	٢٠١٥/٢٠١٤*	٢٠١٤/١٣	٢٠١٣/١٢	٢٠١٢/١١	٢٠١١/١٠	
يوليو-مارس	يوليو-مارس	موازنة	ختامى مبدئى	ختامى مبدئى	فقطيات				
٣٦٣,٧٣٢	٢٩١,١٢٤	٦٦٩,٧٥٦	٤٩١,٤٨٨	٤٦٥,٢٤١	٤٥٦,٧٨٨	٣٥٠,٣٢٢	٣٠٣,٦٢٢	٢٦٥,٢٨٦	إجمالى الإيرادات
٢٦٨,٩٥٦	٢١٢,٤٣٩	٤٣٣,٣٠٠	٣٥٢,٣١٥	٣٠٥,٩٥٧	٢٦٠,٢٨٩	٢٥١,١١٩	٢٠٧,٤١٠	١٩٢,٠٧٢	الإيرادات الضريبية
٨٢,٦٢٥	٧٠,٠٦١	١٥٠,٤٦٥	١٤٤,٧٤٣	١٢٩,٨١٨	١٢٠,٩٢٥	١١٧,٧٦٢	٩١,٢٤٥	٨٩,٥٩٣	الضريبة على الدخل والأرباح والمكاسب الرأسمالية ومنها
٢٥,٦٢٥	٢١,٦٧٤	٣٦,٤٤٣	٣٢,٠٣١	٢٦,٨٠١	٢٢,٢٥٢	١٩,٧٠٨	١٦,٠١٠	١٣,٣٩٣	ضرائب على الدخل من التوظيف
٧,٧٤٤	٧,٢٠٢	١٥,٦٧٧	٩,٩٨٢	١١,١٣٤	٨,٩٤٣	٦,٤٣٦	٥,٥٨٢	٥,٤٨٥	ضرائب على الدخل بخلاف التوظيف
٢٣٥	١٤٣	٢,٥٢٦	٣٤٣	٢٧٩	٢١٨	٨٧	١٠٤	١٧٧	ضرائب على الأرباح الرأسمالية
٤٩,٠٢١	٤١,٠٤٢	٩٥,٨١٩	١٠٢,٣٨٧	٩١,٦٠٣	٨٩,٥١٢	٩١,٥٣١	٦٩,٥٥٠	٧٠,٥٣٨	الضريبة على أرباح شركات الأموال ومنها
٥,٠٠٠	٠	٢١,٤١٩	٣٧,٣١٣	٣٦,٠٠٠	٤٦,٠٦٠	٤٥,٨١٦	٣٤,٠٧٥	٣٤,٣٠٨	من هيئة البترول
٣,٨٦٠	١١,٢٤٥	١١,١٨٦	١٣,٢٤٥	٣,٦٩١	٤,٠٤٢	٨,٢٩٠	٠	٠	من البنك المركزى
١٤,٨٠٠	٩,٦٠٠	١٨,١١٤	١٤,٩٠٣	١٣,٤٠٠	١٤,٣١٢	١٢,١٥٠	١١,٨٠٠	١٠,٩٠٠	من قناة السويس
٢٥,٣٦١	٢٠,١٩٧	٤٥,١٠٠	٣٦,٩٢٦	٣٨,٥١٢	٢٥,٠٩٩	٢٥,٢٧٥	٢٣,٦٧٤	٢٥,٣٣٠	من الشركات الأخرى
٢٣,١٧٦	١٩,٩٣٤	٣٦,٣٤١	٢٧,٩٩٠	٢١,١٠٧	١٨,٧٦١	١٦,٤٥٣	١٣,٠٨٩	٩,٤٥٢	الضرائب على الممتلكات
١٥٩٦	٨١٦	٢,٦٤٩	١,١٧٢	٦٣٧	٤٢٨	٥٣١	٥٢٠	٣١٧	ضرائب دورية على الممتلكات
١٨٥	١٦٨	٢٣٤	٢٠٣	١٨٦	١٨٤	١٨٥	١٧٥	١٧٨	ضريبة الأراضى
١٤١١	٦٤٩	٢,٤١٥	٩٦٩	٤٥١	٢٤٤	٣٤٦	٣٤٦	١٣٩	ضريبة المباني
١٩,٧٣٢	١٧,١٧٣	٢٩,١٠٩	٢٤,٠٧١	١٧,٦٢٩	١٦,٠٥٥	١٣,٩٠٥	١٠,٥٧٥	٧,٣٢٣	ضريبة على العمليات المالية التجارية والرأسمالية ومنها
١٨,٩٨٧	١٦,٥٠٠	٢٧,٩٧٧	٢٣,٠٦٩	١٦,٦٨٢	١٥,٢٥٦	١٣,١٦٨	٩,٩٠٣	٦,٧١١	ضريبة على عوائد أنون وسندات الخزانة
١,٨٤٨	١,٩٤٦	٤,٥٨٣	٢,٧٤٧	٢,٨٤١	٢,٢٧٩	٢,٠١٧	١,٩٩٣	١,٨١٣	ضرائب ورسوم على السيارات
١٣٠,٢٥٠	٩٩,٩٥٤	٢٠١,١٧٨	١٤٠,٥٢٥	١٢٢,٩٣٠	٩١,٨٦٧	٩٢,٩٢٤	٨٤,٥٩٤	٧٦,٠٦٨	الضرائب على السلع والخدمات ومنها
٦٦,٥٠٨	٤١,٠٧٢	٨٣,٩١٩	٥٧,٤٥٤	٥٣,٤٢٥	٤٢,٩٧٤	٣٩,٤٩٦	٣٧,١٧٤	٣١,٨٧٣	الضريبة العامة على المبيعات
٢٤,٤٣٣	١٥,٢٧٦	٣١,٩٩٤	٢١,١٠٢	١٨,٤١٥	١٤,٥٧٧	١٤,٠٣٨	١٥,٥٦٦	١٢,٩٢٣	سلع محلية
٤٢,٠٧٥	٢٥,٧٩٦	٥١,٩٢٥	٣٦,٣٥٢	٣٥,٠١٠	٢٨,٣٩٨	٢٥,٤٥٨	٢١,٦٠٧	١٨,٩٥٠	سلع مستوردة
١٢,٤٠٣	١٠,٦٣٦	٣٣,٧٢٩	١٤,٠٧٢	١٢,٠٩٨	٩,٤٦٣	٩,٧٦٧	٩,١٤١	٩,٣٩١	ضريبة المبيعات على الخدمات
٣٦,١٠٥	٣٣,٩٥٨	٥٤,٤٠٠	٤٨,١٢٥	٣٩,٧٥٠	٢٤,١٩٠	٣٠,٤٨٢	٢٥,٩٨٥	٢٣,١٢٢	ضرائب على سلع جدول رقم "١" محلية
٣٤٦	٢٨٤	٢٩٧	٣٩٦	٢٥٩	٣٧٤	٤٩	٧١	٥٥	ضرائب على سلع جدول رقم "١" المستو
١,١٠٩	١,٢١٦	٢,١٥٥	٢,٣١١	١,٣٨٢	١,١٦٧	١,٠٩٢	٨٨٠	٨٧٣	ضرائب على الخدمات الخاصة
٧,١٠٨	٧,٢٨٤	١٣,٧٩٢	٩,٧٠٧	٧,٧٢١	٦,٦٩٤	٥,٢٤٨	٥,٤٦٥	٥,٠٦٥	ضرائب الدمغة (عدا دمغة الماهيات)
١٨,٣٤٥	١٦,١٦٢	٢٩,٥٤٨	٢٨,٠٩١	٢١,٨٦٧	١٧,٦٧٣	١٦,٧٧١	١٤,٧٨٨	١٣,٨٥٨	الضرائب على التجارة الدولية (الجمارك) ومنها
١٧,٣٥٩	١٥,٢٨٣	٢٨,٤٤١	٢٦,٩٣٣	٢٠,٩٥٥	١٦,٩٣٥	١٥,٦٢٦	١٣,٩٥٥	١٢,٩٩٧	ضرائب جمركية قيمية
١٤,٥٦١	٦,٣٢٨	١٥,٧٦٨	١٠,٩٦٦	١٠,٢٣٥	١١,٠٦٢	٧,٢٠٨	٣,٦٩٤	٣,١٠٢	ضرائب أخرى

المصدر: وزارة المالية

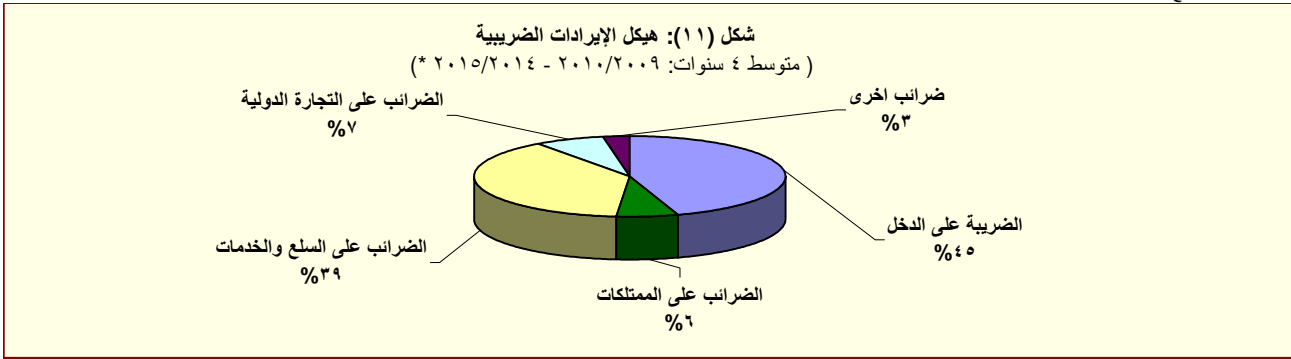
* ختامى مبدئى.

١/ مبدئى. **جدير بالذكر أن بيانات الحساب الختامى للموازنة العامة للدولة للعام المالى ٢٠١٦/٢٠١٥ مازالت معروضة على مجلس النواب وتعد مبدئية لحين اعتمادها.**

٢/ تعكس بيانات الموازنة بموجب القرار الجمهوري رقم ٨ لعام ٢٠١٦ .

٣/ يمكن تفسير الانخفاض فى الضريبة على أرباح شركات الأموال من البنك المركزى نتيجة لقيام البنك خلال فترة المقارنة بسداد جزء من الضرائب الخاصة للعام المالى ٢٠١٦/٢٠١٥ بنحو ٦ مليار جنيه كدفعة مقدمة تحت ضريبة الدخل. وذلك على عكس المعتاد فى ظهور الحصيلة الخاصة بكل عام فى حسابات العام الذى يليه. مما أثر على ظهور الضريبة على أرباح البنك المركزى خلال الفترة محل الدراسة فى ٢٠١٧/٢٠١٦ بقيمة أقل من فترة المقارنة فى ٢٠١٦/٢٠١٥، وأن هذا لا يؤثر على إيرادات البنك المركزى، حيث من المتوقع زيادة المحصل من البنك المركزى خلال الفترات القادمة.

٤/ يمكن تفسير الانخفاض فى الحصيلة من الضريبة على أرباح شركات الأموال من الشركات الأخرى خلال عام ٢٠١٦/٢٠١٥ فى ضوء المقارنة بحصيلة إستثنائية مرتفعة خلال عام المقارنة ٢٠١٥/٢٠١٤ حيث تم فرض ضريبة إضافية فى عام ٢٠١٤ بنسبة ٥% لمن يزيد دخولهم عن ١ مليون جنيه وتم إلغاؤها فى عام ٢٠١٦/٢٠١٥. وأن هذا لا يؤثر على الإيرادات المحصلة من الضرائب على أرباح شركات الأموال من الشركات الأخرى، حيث من المتوقع زيادة المحصل خلال الفترات القادمة.



المصدر: وزارة المالية

* ختامى مبدئى.

جدول (١٢ - ب) هيكل الإيرادات العامة (الإيرادات غير الضريبية)

(مليون جنيه)		٢٠١٧/٢٠١٦	٢٠١٦/٢٠١٥	٢٠١٧/٢٠١٦	٢٠١٦/٢٠١٥	٢٠١٥/٢٠١٤	٢٠١٤/٢٠١٣	٢٠١٣/٢٠١٢	٢٠١٢/٢٠١١
		يوليو-مارس	يوليو-مارس	موازنة	ختامى مبدئى	ختامى مبدئى	فعليات		
مؤشرات المالية العامة	الإيرادات غير الضريبية	٩٤,٧٧٥	٧٨,٦٨٥	٢٣٦,٤٥٦	١٣٩,١٧٣	١٥٩,٢٨٤ ^{١/}	١٩٦,٤٩٩	٩٩,٢٠٣	٩٦,٢١٢
	المنح	٥٠٨	٣,٢٨٧	٢,٢١٣	٣,٥٤٣	٢٥,٤٣٧	٩٥,٨٥٦	٥,٢٠٨	١٠,١٠٤
	منح من حكومات أجنبية	٢٩٧	٣,٢١٧	١,٢٨٨	٣,٢٣٦	٢٤,٩٤٢	٩٥,٤٩٧	٤,٨٢٠	٩,٣٣٩
	منح من منظمات دولية	١٤٨.٢	٣٦.٨	٥٩٧	١٦٩	٣٠.٢	١٥٠	١١٢	٩٥
	أخرى ^{٤/}	٦٢.٦	٣٣.٠	٣٢٨	١٣٧	١٩٤	٢١٠	٢٧٥	٦٧٠
	ايرادات أخرى	٩٤,٢٦٨	٧٥,٣٩٨	٢٣٤,٢٤٢	١٣٥,٦٣٠	١٣٣,٨٤٧	١٠٠,٦٤٢	٩٣,٩٩٦	٨٦,١٠٨
	عوائد الملكية	٥٩,٦٧٨	٤٤,٠٠٠	٩٩,٣٠٩	٦٩,٤٥٢	٨١,٤٦٣	٥٦,٩٩٠	٥٦,٤٩٤	٥٥,٩٧٩
	الفوائد المحصلة	٢,٦٦٧	٥٨٤	٢,٥٢٠	٩٦٨	٣,٤٥٣	٧٤٥	٨٣٧	١,٠٧٨
	على إعادة الإقراض (تشمل فوائد القروض الخارجية المعاد أقراضها من الخزنة العامة)	٢,٦٣٤	٥٢٣	٢,٤٠٦	٨١٦	٣,٣٥٠	٥٨٩	٦٩٨	٩٠٩
	أرباح الأسهم ومنها:	٤٨,٢٧٥	٤٣,١٠٨	٨٥,٦٣٩	٦٣,٥٦٥	٧١,٥٧١	٥٣,٩٦٦	٥١,٩٣٥	٥٢,٣٥٨
	هيئة البترول	٩١٠	٠	١٣,٩٥٠	١١٧,٨٢٠	٢٥,٤١٤	٢١,٨٠٩	١٨,٧٨٥	١٥,٠٢٧
	البنك المركزى	١٧,٩٢٧ ^{١٨/}	٢٦,٩٦٠	٢٩,٢٤٤	٢٩,٤٦٢	١٣,٤١٧	٩,٢٨٣	١١,٣١٧	١٥,٠١٢
	قناة السويس	١٩,٧٧٥	١٢,٠٢٨	٢٣,٢٦٨	١٢١٤,٧٥٥ ^{١٢/}	١٩,٢١٤	١٨,٠٨٤	١٦,٣٧٥	١٦,١١٨
	الهيئات الاقتصادية	٧,٦٣٤	٣,١٧١	٩,٧٠٤	٧,٨٢٠	١٠,٠٩٣	١,٦٣٠	١,٩١٥	٢,٢٠٧
	شركات قطاع الأعمال العام	١,٢٥٧	٣٨٢	٦,٥٦٨	٢,٢٧٢	٢,١٩١	٢,٣٦٢	٢,٩١١	٢,٩٨٧
	عائد الإيجارات	١,٩٩٠	٣٠٩	١٠,١٥١	٤,٨٤٤	٦,٣١١	٢,٠٣٤	٣,٣٦١	٣,٠٧٨
	إتاوة البترول	١,٠٦١	٠	٤,٦٢٥	٤,١٣٩	٥,٩٦٤	١,٧٣٧	٢,٩٣٣	٢,٨٠٠
	عوائد ملكية أخرى	٦,٧٤٦ ^{١٩/}	٠	١,٠٠٠	٧٤	١٢٨	٢٤٥	٣٦١	-٥٣٤
	حصولية بيع السلع والخدمات	٢٠,١٩٠	١٥,٨١٣	٣٠,٦٤٣	٢٩,٠٥٢	٢٦,٤٥٧	٢٨,٤٩٩	٢٢,٧٣٣	١٧,٨١٩
	ايرادات الخدمات، ومنها:	٢٠,١٧٤	١٥,٧٩٤	٣٠,٦٠٢	٢٩,٠٠٧	٢٦,٤١٦	٢٨,٤٧١	٢٢,٧٠٨	١٧,٧٨٩
	موارد جارية من الصناديق والحسابات الخاصة ^{٥/٦/}	١٤,٩٨٤	١١,٥٢٦	٢٢,٧٢٦	٢٢,٦٢٩	٢١,٠٣٧	٢٤,٣٥٩	١٨,٩٤٦	١٤,٢٩٠
	ايرادات بيع السلع، ومنها:	١٥.٤	١٩.٠	٤٢	٤٥	٤٢	٢٧	٢٥	٣٠
	حصولية فروق أسعار بيع الغاز الطبيعى	٠	٠	٠	٠	٠	٠	٠	٠
	تعويضات وغرامات	١,٥٦٣	٧٦٢	٩١٤	١,٣٨١	٨٤٢	٥٤٦	٤٧٩	٥١٩
	التحويلات الإختبارية	٥٧٧	٢٨٣	٧٧١	١,٤٥٥	٩٠١	١,٠٦١	٦١٢	٦٧٣
	جارية	٤٠١	٢٢٠	٧٦٥	٥٨٤	٣٧٩	٥٧٩	٣٨٣	٤٩٧
	رأسمالية	١٧٦.٣	٦٣.٨	٦	٨٧١	٥٢٣	٤٨٢	٢٣٠	١٧٦
	ايرادات متنوعة	١٢,٢٦٠	١٤,٥٣٩	١٠,٢,٦٠٤ ^{١٣/}	٣٤,٢٩٠	٢٤,١٨٤	١٣,٥٤٧	١٣,٢٧٧	١١,١١٨
	جارية	٦,٢٤٢	٧,٦١٣	١٣,٣٦٠	١٨,٠٩٦	٩,٩١٤	٧,٣٢٩	٦,٨٧٢	٣,٥٢٧
	رأسمالية، ومنها	٦,٠١٩	٦,٩٢٧	٨٩,٢٤٤	١٦,١٩٥	١٤,٢٧٠	٦,٢١٩	٦,٨٠٦	٧,٥٩٢
	نقص الرصيد المدين للدفعات المقدمة لتمويل الاستثمارات ^{٧/}	٣,٣٠٣	٢,٢٣٨	٠.٠	٧,٤٣٠	٥,٠٩٩	٢,٩٩٠	٣,٣٦٣	٣,٢٥٤
	موارد ومصادر رأسمالية أخرى لتمويل الاستثمارات	٢,٢٥٠	٤,٢٧٨	٨٠,٠٦٠ ^{١٠/}	٧,٨٧٨	٤,٩٩٢	٢,٧٠٩	٢,٦٩٠	٣,١٦٦

المصدر: وزارة المالية

* ختامى مبدئى.

١/ يرجع الإنخفاض فى الإيرادات غير الضريبية إلى تراجع الموارد الاستثنائية من المنح لتبلغ حوالى ٢٥.٤ مليار جنيه فقط خلال العام المالى ٢٠١٤/٢٠١٠، وذلك مقابل منح بلغت نحو ٩٥.٩ مليار جنيه خلال العام المالى ٢٠١٣/٢٠١٤.

٢/ مبدئى. جدير بالذكر أن بيانات الحساب الختامى للموازنة العامة للدولة للعام المالى ٢٠١٦/٢٠١٥ مازالت معروضة على مجلس النواب وتعد مبدئية لحين اعتمادها.

٣/ تعكس بيانات الموازنة بموجب القرار الجمهوري رقم ٨ لعام ٢٠١٦ .

٤/ تشمل منح من جهات حكومية.

٥/ ايرادات الصناديق والحسابات الخاصة التابعة لجهات موازنية مثل الجامعات والمراكز الطبية المتخصصة والهيئات والمراكز البحثية، ويقابل هذه الإيرادات مصروفات بذات القيمة موزعة على أبواب الاستخدامات.

٦/ تشمل إيرادات إضافية بنسبة ١٠% من إجمالى الإيرادات الشهرية للصناديق والحسابات الخاصة، بالإضافة إلى نسبة مقدارها ٢٥% من أرصدة تلك الصناديق تؤوّل إلى وزارة المالية خلال العام المالى ٢٠١٣/٢٠١٤ فقط وفقاً للقانون رقم ١٩ لعام ٢٠١٣.

٧/ يعكس المبالغ التى تم دفعها مقدما لتمويل مشروعات استثمارية خلال العام المالى السابق ولم يتم استخدامها خلال نفس العام، ومن ثم يتم قيد هذه المبالغ فى العام المالى التالى كجزء من استثمارات ممولة ذاتياً تحت بند "الإيرادات المتنوعة".

٨/ يرجع الإنخفاض فى أرباح الأسهم من البنك المركزى نتيجة لقيام البنك خلال فترة المقارنة بسداد جزء من الضرائب الخاصة بالعام المالى ٢٠١٦/٢٠١٥ كدفعة مقدمة. وذلك على عكس المعاد فى ظهور الحصولية الخاصة بكل عام فى حسابات العام الذى يليه. مما أثر على ظهور أرباح الأسهم من البنك المركزى خلال الفترة محل الدراسة بقيمة أقل من فترة المقارنة، و أن هذا لا يؤثر على إيرادات البنك المركزى، حيث من المتوقع زيادة المحصل من البنك المركزى خلال الفترات القادمة.

٩/ يرجع السبب الرئيسى فى ارتفاع عوائد الملكية الأخرى إلى تحصيل إيرادات من بيع ترددات الجبل الرابع لشركات المحمول الثلاثة العاملة فى السوق المصرى.

١٠/ تعكس الزيادة فى "موارد ومصادر رأسمالية أخرى لتمويل الاستثمارات" فى ضوء موارد ذاتية متوقعة لتمويل مشروع الإسكان الإجتماعى تقابله زيادة مماثلة على جانب المصروفات.

١١/ يرجع الانخفاض فى أرباح الأسهم المحصلة من هيئة البترول نتيجة لانخفاض الأسعار العالمية للبترول.

١٢/ يرجع الانخفاض فى الحصولية من أرباح الأسهم من قناة السويس جزئياً فى ضوء تباطؤ كل من نمو التجارة العالمية، والإقتصاد الصينى، بالإضافة إلى انخفاض الأسعار العالمية للبترول، مما انعكس على حركة النقل البحرى أقل عبر قناة السويس.

١٣/ يرجع ارتفاع الحصولية من الإيرادات المتنوعة نتيجة لعدة أسباب وعلى رأسها، أبولولة ٢٥% من أرصدة الأرباح المرحلة للهيئات التى تحتجز أرباحها والتي بلغت نحو ١.٥ مليار جنيه، وزيادة حصولية تسوية أوضاع الأراضى التى تغير نشاطها والتي بلغت نحو ٤ مليار جنيه. بالإضافة إلى تحصيل الأرصدة الدائنة للهيئات والجهات المختلفة بنحو ٣.٥ مليار جنيه.

جدول (١٣): توزيع الواردات والمتحصلات الجمركية بحسب التصنيف الوظيفي للواردات^{١/}
(مبنى على التصنيف الواسع للأمم المتحدة)

(مليون جنيه)

الواردات السلعية						الإيرادات الجمركية ٢/					
البنء											
يوليو-أكتوبر#						يوليو-أكتوبر#					
٢٠١٣/١٢						٢٠١٣/١٢					
٢٠١٤/١٣						٢٠١٤/١٣					
٢٠١٥/١٤						٢٠١٥/١٤					
٢٠١٦/١٥						٢٠١٦/١٥					
٢٠١٧/٢٠١٦						٢٠١٧/٢٠١٦					
الإجمالي											
٤٢٧,٩٩٣						١٦٩,٦٣٣					
١٧.٩						١٥.٠					
٤٤٦,١٨٧						١٧,٥٧٩					
٤٥٥,٧٧٦						١٧,٥٧٩					
٥٨٤,٠٢٥						١٧,٥٧٩					
١٦٩,٦٣٣						١٧,٥٧٩					
١١١						١١١					
١١٢						١١٢					
١٢١						١٢١					
١٢٢						١٢٢					
٢١						٢١					
٢٢						٢٢					
٣١						٣١					
٣٢						٣٢					
٤١						٤١					
٤٢						٤٢					
٥١						٥١					
٥٢						٥٢					
٥٣						٥٣					
٦١						٦١					
٦٢						٦٢					
٦٣						٦٣					
٧						٧					
ملاحظات											
إجمالي الواردات (مليون دولار)						١٩,١١٤					
الإيرادات الجمركية/ الناتج المحلي						٠.٢					
الإجمالي ^{٣/}						٠.٩					
الإيرادات الجمركية/ إجمالي الإيرادات						٠.٨					
والمنح						٠.٩					
الإيرادات الجمركية/ إجمالي الإيرادات						٠.٦					
الضريبية ^{٤/}						٠.٦					

المصدر: وزارة المالية، مصلحة الجمارك المصرية

* ختامي مبدئي

() معدل تغير سنوي.

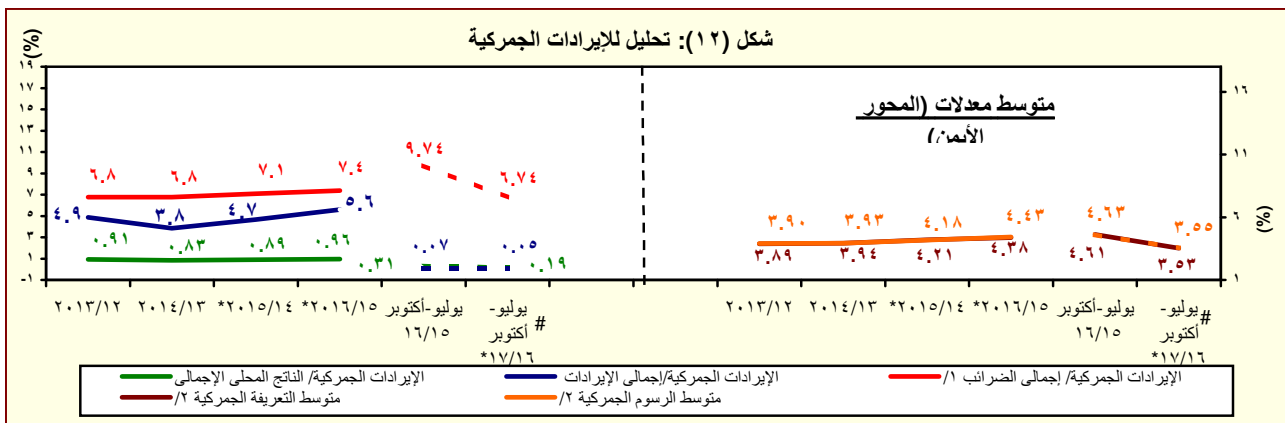
١/ جملة المتحصلات لمصلحة الجمارك قد تختلف عن القيمة الاجمالية المعروضة عن متحصلات التجارة الدولية في جدول الموازنة العامة بسبب توزيع متحصلات مصلحة الجمارك على بنود الموازنة المختلفة، مثل الضرائب على التجارة الخارجية، الضرائب على السلع والخدمات، وضرائب أخرى.

٢/ تتضمن الإيرادات السيادية والجارية.

٣/ قامت وزارة التخطيط والمتابعة والإصلاح الإداري بمراجعة السلسلة الزمنية للناتج المحلي الإجمالي ابتداءً من عام ٢٠١٢/٢٠١١ وحتى عام ٢٠١٥/٢٠١٤ وفقاً للتعداد الاقتصادي للعام المالي ٢٠١٣/٢٠١٢ والذي ساعدت نتائجه في تحقيق قدر أكبر من شمولية المنشآت بالإضافة إلى تحسين تقديرات حجم القطاع غير الرسمي. وقد تم الإعلان عن الناتج المحلي الإجمالي للعام المالي ٢٠١٦/٢٠١٥ والذي وصل إلى ٢٧٠٨.٣ مليار جنيه. تم مراجعة تقديرات الناتج المحلي الإجمالي مؤخراً لتصبح ٣٤٠٧.٧ مليار جنيه في عام ٢٠١٧/٢٠١٦ بدلاً من تقديرات سابقة بنحو ٣٢٤٦.٥ مليار جنيه في ضوء زيادة المكش والتضخم عن التقديرات السابقة.

٤/ إجمالي الضرائب التي تم تحصيلها من قبل المصالح الإيرادية (الضرائب على الدخل، المبيعات، الجمارك، والضرائب العقارية).

تجدر الإشارة إلى أن البيانات الخاصة بالأداء الفعلي للفترة يوليو-نوفمبر ٢٠١٧/٢٠١٦ لاتزال في طور الإعداد من قبل مصلحة الجمارك المصرية وسوف يتم عرضها فور الإنتهاء منها.



المصدر: وزارة المالية، مصلحة الجمارك المصرية

* ختامي مبدئي

١/ إجمالي الضرائب التي تم تحصيلها من قبل المصالح الإيرادية (الضرائب على الدخل، المبيعات، الجمارك، والضرائب العقارية).

٢/ بالنسبة إلى إجمالي الواردات.

تجدر الإشارة إلى أن البيانات الخاصة بالأداء الفعلي للفترة يوليو-نوفمبر ٢٠١٧/٢٠١٦ لاتزال في طور الإعداد من قبل مصلحة الجمارك المصرية وسوف يتم عرضها فور الإنتهاء منها.

جدول (١٤): هيكل المصروفات العامة^{١/٣}

(مليون جنيه)

٢٠١٧/٢٠١٦	٢٠١٦/٢٠١٥	٢٠١٧/٢٠١٦	٢٠١٦/٢٠١٥	*٢٠١٥/٢٠١٤	٢٠١٤/٢٠١٣	٢٠١٣/٢٠١٢	٢٠١٢/٢٠١١	٢٠١١/٢٠١٠	
يوليو-مارس	يوليو-مارس	موازنة	ختامى مبدئى	ختامى مبدئى		فعليات			
٦٣١,٤٢٢	٥٣٣,٣٢٤	٩٧٤,٧٩٤	٨١٧,٨٤٤	٧٣٣,٣٥٠	٧٠١,٥١٤	٥٨٨,١٨٨	٤٧٠,٩٩٢	٤٠١,٨٦٦	المصروفات
١٥٧,٩٨١	١٥٥,٧٥٢	٢٢٨,٧٣٦	٢١٣,٧٢١	١٩٨,٤٦٨	١٧٨,٥٨٩	١٤٢,٩٥٦	١٢٢,٨١٨	٩٦,٢٧١	الأجور والتعويضات للعاملين
١٢٧,٥٩٣	١٢٦,٩٤٧	١٨٧,١٠٠	١٧٣,٨٢٧	١٦٢,٣١١	١٤٦,٨٧٠	١١٨,١٩٦	٩٩,٩٢٦	٧٨,٢٧٠	الاجور والبدلات النقدية والعينية
٤١,٣٥٧	٣٩,٣٧٥	٦٠,٦٣٢	٥٣,٢٨٧	٢٧,٧٦٣	٢٦,٤٧١	٢٤,٠٠٦	١٩,٩٥٩	١٧,٩١٧	الوظائف الدائمة
٣,١٧٢	٢,٦٦١	٣,٦٥٢	٤,٠٣٦	٢,٥٥٠	٢,٥٩٠	١,٩٨٣	٢,١٢٤	١,٧٤٨	الوظائف المؤقتة
٥٣,٠٦٣	٥٤,٣١٥	٧٧,٧٦٦	٧٤,٣٢٦	٨٠,٠٣٤	٧٥,٢٧٩	٦١,٢٩٣	٥٢,٧٢٩	٣٥,٠٩٣	المكافآت
١٨,٢٥٠	١٧,٩٦٠	٢٦,٦١٧	٢٥,٦٩٥	٢٤,١٢٨	٢٢,١٧٢	١٧,٣١٧	١١,٢٠٧	٩,٩٨١	بدلات نوعية
٨,٩٢٨	١٠,١١٦	١٤,٥٣٦	١٣,٤٤٨	٢٥,٠٨٥	١٧,٧٢٨	١١,٦٨١	١١,٣٩٧	١١,٣٩٦	مزايا نقدية
٢,٨٢٤	٢,٥١٩	٣,٨٩٧	٣,٠٣٥	٢,٧٥١	٢,٦٣٠	١,٩١٥	٢,٥٠٩	٢,١٣٥	المزايا العينية
١٦,١٢٣	١٥,١٥٢	٢٢,٠٣٧	٢٠,٦٠٦	١٨,٩٩٧	١٦,٧٠٥	١٣,٦٧٥	١١,٥٨٩	٩,١٠٣	المزايا التأمينية
١٤,٠٩١	١٣,٤١١	١٩,١٤٠	١٨,٢٠٩	١٦,٧٥٩	١٤,٧٩٢	١٢,١٠٠	١٠,٣٠٦	٨,٠٧٠	حصة الحكومة فى صندوق التأمين الاجتماعى للحكومة
٢,٠٣٣	١,٧٤١	٢,٨٩٧	٢,٣٩٧	٢,٢٣٨	١,٩١٢	١,٥٧٥	١,٢٨٣	١,٠٣٣	مزايا تأمينية أخرى
٢٤,٥٢٢	٢١,١٦٠	٤٢,٣٠٢	٣٥,٦٦٢	٣١,٢٧٦	٢٧,٢٤٧	٢٦,٦٥٢	٢٦,٨٢٦	٢٦,١٤٨	شراء السلع والخدمات
١٢,٠٥٤	٩,٤٧٣	١٧,٨٥٤	١٦,٥٣٦	١٤,٤٤٨	١٢,٠٨٤	١١,٩٩٤	١٠,٥٩٩	٩,٩٧٩	السلع ومنها
٧,٢٣٤	٤,٥٧٦	٨,٧٢٧	٧,٨٧٤	٦,٩٦١	٥,٨٤٠	٥,٧٠٤	٤,٢٩٩	٤,٠٣١	المواد الخام
١,٠١٩	٧٨٤	١,٤١٧	١,٣٧٦	١,١٦٥	٨٠٥	١,٠١٦	٩٥٥	٨٧١	وقود وزيت و قوى محركه للتشغيل
٢,٠٧٧	٢,٧١٦	٤,٨٣١	٤,٨٩٦	٤,٦٠٣	٤,٠٢٠	٣,٩٥٧	٤,١٥٩	٣,٨٤٦	مياه وانارة
١٠,٩٤٦	٩,٥٥٢	١٦,٣٩٥	١٥,٠٢٩	١٣,٥٤٩	١١,٧٨٦	١١,٢٩٧	١١,٥١٦	١٠,٧١٦	الخدمات ومنها
٣,٨٢٨	٣,١٢١	٦,٠٧٨	٤,٩٣٩	٤,٠٤٧	٣,٤٧٧	٣,٥٦٦	٣,١٩٤	٣,٣٣٦	نفقات الصيانة
١,٤٤٨	١,١٥٧	١,٦٤٣	١,٤٩٠	١,٤٧١	١,٣١٥	١٣٧٠	١,١٨٥	٨٤٢	نفقات طبع ودوريات وحقوق تأليف
٢,٢٤٨	٢,٢٦١	٣,٢٥٩	٣,٠٧٦	٢,٩٣٩	٢,٥٤١	٢,٣٢٩	٢,١٠٦	٢,١١٢	نقل وانتقالات عامة
٢,٥٤٧	٢,٣٢٩	٣,٣٢٥	٤,١٦٧	٣,٦٦٨	٣,٢٤٣	٢,٩٩٤	٣,٨٥٠	٣,١٣٣	نفقات خدمية متنوعة ^{١/٤}
١,٥٢٢	٢,١٣٥	٨,٠٥٣	٤,٠٩٨	٣,٢٧٩	٣,٣٧٨	٣,٣٦١	٤,٧١١	٥,٤٥٣	أخرى

المصدر: وزارة المالية، مصلحة الضرائب المصرية

* ختامى مبدئى.

١/ مبدئى. **جدير بالذكر** أن بيانات الحساب الختامى للموازنة العامة للدولة للعام المالى ٢٠١٦/٢٠١٥ مازالت معروضة على مجلس النواب وتعد مبدئية لحين اعتمادها.

٢/ تعكس بيانات الموازنة بموجب القرار الجمهوري رقم ٨ لعام ٢٠١٦ .

٣/ التتويب يتفق مع معايير صندوق النقد الدولى والمعروفة بـ GFS ٢٠٠١ على أساس نقدى.

٤/ يشمل مصروفات خدمية أخرى متنوعة، من أهمها نفقات تنفيذ الأحكام القضائية.

جدول (١٤): هيكل المصروفات العامة (تابع)

(مليون جنيه)

٢٠١٧/١٦	٢٠١٦/١٥	٢٠١٧/٢٠١٦	٢٠١٦/٢٠١٥	٢٠١٥/٢٠١٤	٢٠١٤/١٣	٢٠١٣/١٢	٢٠١٢/١١	٢٠١١/١٠
يوليو-مارس	يوليو-مارس	موازنة	ختامى مبدئى	ختامى مبدئى	فعليات			
٢٣١,٧٣٠	١٧٦,٧٨٧	٢٩٢,٥٢٠	٢٤٣,٦٣٥	١٩٣,٠٠٨	١٧٣,١٥٠	١٤٦,٩٩٥	١٠٤,٤٤١	٨٥,٠٧٧
٦,١٨٣	٣,٥٧٩	٧,٦٥٩	٥,٠٦٦	٤,٧٠٠	٤,٩٩٦	٣,٨٩٦	٣,٤١٨	٣,٤١٦
٢٠٧,٦٨٦	١٥٧,٨٧٨	٢٥٥,٩٢٩	٢١٤,٥٦٠	١٦٧,٦٢٩	١٤٨,٧٩٨	١٢٥,١٣١	٨٤,٤٥٥	٦١,١٣٤
١٧,٧٢٢	١٥,٢٤٥	٢٨,٧٣١	٢٣,٧٩٦	٢٠,٤٧٨	١٩,١٤٣	١٧,٨٣٦	١٦,٤٢٠	٢٠,٤٠٠
١٣٨	٨٦	٢٠١	٢١٥	٢٠٢	٢١٣	١٣٣	١٤٨	١٢٧
١٢٧,٩٥٦	١٠٦,٣٨٥	٢٠٦,٤٢٤	٢٠١,٠٢٤	١٩٨,٥٦٩	٢٢٨,٥٧٩	١٩٧,٠٩٣	١٥٠,١٩٣	١٢٣,١٢٥
٧٦,٨٦٧	٥٨,٢٨٠	١٢٨,٥٣٣	١٣٨,٧٢٤	١٥٠,١٩٨	١٨٧,٦٥٩	١٧٠,٨٠٠	١٣٤,٩٦٣	١١١,٢١١
٧٦,١٩٠	٥٤,٩٤٥	١٢٥,٥٣٣	١٣٥,٠٠١	١٤٨,٧١٦	١٨٦,١٣٢	١٦٨,٩٧٨	١٣١,٨٨٥	١٠٨,٣١٦
٢٣,٠٦٠	٢٢,٨٨٢	٤١,١١٥	٤٢,٧٣٨	٣٩,٣٩٥	٣٥,٤٩٣	٣٢,٥٥١	٣٠,٢٨٢	٣٢,٧٤٣
٢٢,٠٩٠	٠	٣٥,٠٤٣	٥١,٠٤٥	٧٣,٩١٥	١٢٦,١٨٠	١٢٠,٠٠٠	٩٥,٥٣٥	٦٧,٦٨٠
٦٧٧	٣,٣٣٥	٣,٠٠٠	٣,٧٢٣	١,٤٨٢	١,٥٢٧	١,٨٢٢	٣,٠٧٨	٢,٨٩٥
٣,٠٥٥	٤,٨٣٩	٤,٠٥٧	٧,٨٠٦	٦,٢١١	٥,١٩٠	٥,٠١٤	٥,٣٠٥	٥,٣١٩
١٨٢	١٤٦	٢٢٩	٢٠١	١٦١	٢٣٩	١٤٥	٢١٩	٢٠٠
٠.٢	٠.٢	٠.٢	٠.٢	٠.٢	٠.٢	٠.٤	٠.٢	١.٢
٢,٨٧٣	٤,٦٩٢	٣,٨٢٨	٧٦٠٥	٦,٠٥٠	٤,٩٥١	٤,٨٦٩	٥,٠٨٥	٥,١١٨
٤٧,٣٥٤	٤٢,٩١٦	٦٨,٠٦٢	٥٣,٩١٩	٤١,٠٣٧	٣٥,٢٠٠	٢٠,٧٧٨	٩,٣٦٧	٦,١١٨
٨,١٣٤	٥,٧٠١	١١,٣٤٧	٨,٩١٠	٦,٨٣٦	٥,٠٩٦	٣,٧٥٣	٢,٥٨١	٢,٠٤٨
٣٥,٠٣٠	٣٦,٦٠٣	٥٢,٤٨٥	٤٣,٩٥٦	٣٣,٢١٣	٢٩,٢٠٠	١٦,٣٥٢	٦,٢٠٠	٣,٤٣٨
٤,٠٥٥	٤٧٨	٤,٠١٤	٨٦٩	٨١٤	٧٣٣	٥٨٧	٥١٦	٥٧٢
١٣٥	١٣٥	٢١٦	١٨٥	١٧٥	١٧١	٨٧	٧٠	٦٠
٤٣,٣٩٤	٣٦,٦٦٤	٥٨,١٠٠	٥٤,٥٥١	٥٠,٢٧٩	٤١,٠٦٨	٣٤,٩٧٥	٣٠,٧٩٦	٣١,٣٦٤
٤,١٣٠	٣,٥١٧	٥,٩٢٣	٥,٩٥٢	٥,٤٧٧	٥,٩٧٦	٣,٨٣٠	٣,٠٢٦	٣,٣٦٥
٧٥.٨	٦٧.٤	١٢١	١٠٣	١٠٠	١٢٤	٩٢	٥٨	٦٧
٥٠.٤	٢٠٧.٣	٤٠٧	٣٤٣	٣٥٠	٢٢٨	٣١٤	٣٤٥	١٦٢
٤٠.٠٤	٣,٢٤٢	٥,٣٩٥	٥,٥٠٧	٥,٠٢٧	٥,٦٢٤	٣,٤٢٤	٢,٦٢٣	٣,١٣٦
٣٩,٢٦٤	٣٣,١٤٨	٥٢,١٧٧	٤٨,٥٩٩	٤٤,٨٠٢	٣٥,٠٩٢	٣١,١٤٥	٢٧,٧٧٠	٢٨,٠٠٠
٤٥,٨٤٠	٣٦,٥٧٥	١٤٦,٧١١	٦٩,٢٥٠	٦١,٧٥٠	٥٢,٨٨٢	٣٩,٥١٦	٣٥,٩١٨	٣٩,٨٨١
٣٨,٩١٦	٣٢,١٤٠	١٣٨,٣٦١	٥٤,٦٣٧	٤٥,٥٤٧	٣٨,٤٣٧	٣١,٩٣١	٢٨,٩٩٧	٣٣,٣٠٣
٣٨,٦٩٠	٣١,٩٠٨	١٣٧,٥٣٩	٥٤,٢٤٥	٤٥,٠٥٧	٣٧,٩٠٩	٣١,٤٠٤	٢٨,٣٩٨	٣٢,٦٤٨
٢٢٦	٢٣٢	٨٢٢	٣٩٢	٤٩٠	٥٢٨	٥٢٦	٥٩٩	٦٥٥
٨٨٦	١,٤٧٣	١,٨١٠	١,٨٦١	٢,٩١٥	٨٦٩	٨٠٩	٥٨٣	٥٠٨
٦,٠٣٧	٢,٩٦٢	٤,٥٤٠	١٢,٧٥٢	١٣,٢٨٨	١٣,٥٧٦	٦,٧٧٧	٦,٣٣٧	٦,٠٧٠

المصدر: وزارة المالية

* ختامى مبدئى .

١/ مبدئى. **جدير بالذكر** أن بيانات الحساب الختامى للموازنة العامة للدولة للعام المالى ٢٠١٦/٢٠١٥ مازالت معروضة على مجلس النواب وتعد مبدئية لحين إعتمادها.

٢/ تعكس بيانات الموازنة بموجب القرار الجمهوري رقم ٨ لعام ٢٠١٦ .

٣/ يعكس مساهمات الخزانة فى صناديق المعاشات.

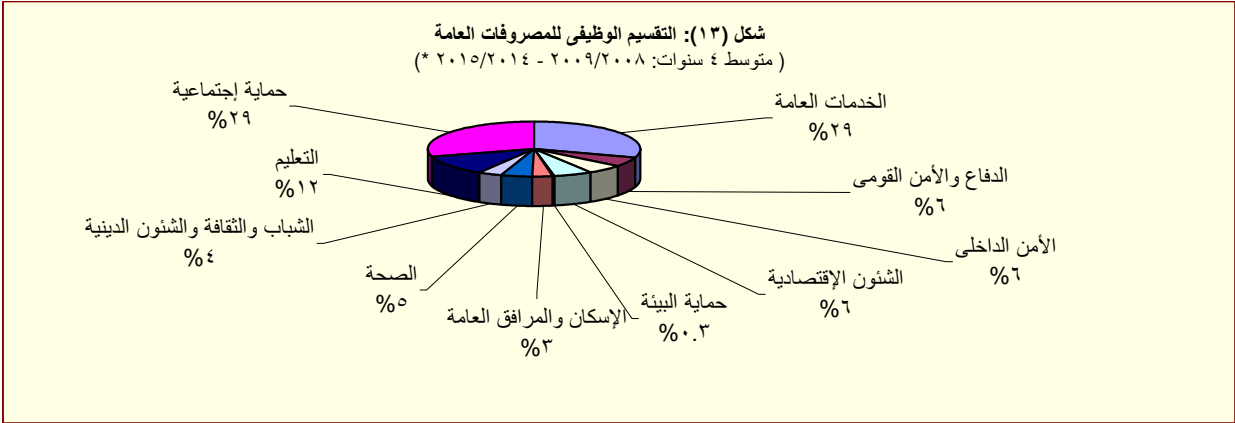
٤/ يتضمن الإنفاق على الدفاع والأمن القومى.

٥/ تعكس الزيادة فى "استثمار مباشر (شامل الرسوم الجمركية)" فى ضوء موارد ذاتية متوقعة لتمويل مشروع الإسكان الاجتماعى تقبيله زيادة مماثلة على جانب الإيرادات.

٦/ يرجع الانخفاض فى دعم المواد البترولية نتيجة انخفاض الأسعار العالمية .

٧/ يمكن تفسير الارتفاع الملحوظ فى الإنفاق على الاستثمار المباشر (شامل الرسوم الجمركية) فى ضوء زيادة الاستثمارات التى قامت الدولة بتنفيذها، ومنها المشروعات العملاقة فى الطرق والكبارى وبناء وتطوير المستشفيات والمدارس. حيث بلغت قيمة التسييدات نحو ٢٩.٢ مليار جنيه بنسبة نمو قدرها ٤٤% عن العام المالى السابق، كما بلغت قيمة الاستثمار فى مبانى غير سكنية نحو ١٠ مليار جنيه بنسبة نمو قدرها ١٧.٧% عن العام المالى السابق.

٨/ ترجع الزيادة فى نفقات خدمات لغير العاملين نتيجة لزيادة الإنفاق على برنامج العلاج على نفقة الدولة.



المصدر: وزارة المالية

* ختامى مبدئى .