

# القسم الرابع

## مؤشرات المالية العامة

ملخص المعاملات المالية للحكومة-----	٢٥	جدول (١٠)
ملخص المعاملات الرئيسية للموازنة العامة : القطاع الحكومي -----	٢٦-٢٧	جدول (١١)
هيكل الإيرادات العامة (الإيرادات الضريبية)-----	٢٨	جدول (١٢ - أ)
هيكل الإيرادات العامة (الإيرادات غير الضريبية)-----	٢٩	جدول (١٢ - ب)
توزيع المتحصلات الجمركية بحسب التصنيف الوظيفي للواردات -----	٣٠	جدول (١٣)
هيكل المصروفات العامة-----	٣١-٣٢	جدول (١٤)

جدول ( ١٠ ) : ملخص المعاملات المالية للحكومة

(مليون جنيهه)

	٢٠١٣/٢٠١٢	٢٠١٤/٢٠١٣	٢٠١٥/٢٠١٤	٢٠١٦/٢٠١٥	*٢٠١٧/٢٠١٦	٢٠١٨/٢٠١٧
	قطاع الموازنة العامة	قطاع الموازنة العامة	قطاع الموازنة العامة	قطاع الموازنة العامة	قطاع الموازنة العامة	قطاع الموازنة العامة
إجمالي الإيرادات	٣٥٠,٣٢٢	٤٠٣,٦٣٧	٤٥٦,٧٨٨	٥١٩,٤٤٩	٤٦٥,٢٤١	٥٣٨,٣٧٨
الإيرادات الضريبية	٢٥١,١١٩	٢٥١,١١٩	٢٦٠,٢٨٩	٢٦٠,٢٨٩	٣٠٥,٩٥٧	٣٠٥,٩٥٧
المنح	٥,٢٠٨	٥,٢٠٨	٩٥,٨٥٦	٩٥,٨٥٦	٢٥,٤٣٧	٢٥,٤٣٧
إيرادات أخرى	٩٣,٩٩٦	١٤٧,٣١٠	١٠٠,٦٤٢	١٦٣,٣٠٤	١٣٣,٨٤٧	٢٠٦,٩٨٤
إجمالي المصروفات	٥٨٨,١٨٨	٦٤٤,٠٨٠	٧٠١,٥١٤	٧٥٩,٨٤٧	٧٣٣,٣٥٠	٨٠٥,٩٢٩
الأجور و تعويضات العاملين	١٤٢,٩٥٦	١٤٥,٠٦٤	١٧٨,٥٨٩	١٨٠,٨٢٩	١٩٨,٤٦٨	٢٠٩,٩٣٣
شراء السلع والخدمات	٢٦,٦٥٢	٢٧,١٥٥	٢٧,٢٤٧	٢٧,٥٥٦	٣١,٢٧٦	٣١,٥٨٠
الفوائد	١٤٦,٩٩٥	١٣٥,٣٣١	١٧٣,١٥٠	١٥٩,٣٣٠	١٩٣,٠٠٨	١٧٩,٠٣٥
الدعم والمنح والمزايا الإجتماعية	١٩٧,٠٩٣	٢٦١,٧٦٠	٢٢٨,٥٧٩	٢٩٨,٠٠٢	٢٨٢,١١٦	٢٨٢,١١٦
المصروفات الأخرى	٣٤,٩٧٥	٣٥,١٤٠	٤١,٠٦٨	٤١,٢٠٩	٥٠,٢٧٩	٥٠,٣٤٨
شراء أصول غير مالية (الاستثمارات)	٣٩,٥١٦	٣٩,٦٢٩	٥٢,٨٨٢	٥٢,٩٢١	٦١,٧٥٠	٦١,٩١٧
العجز النقدي <sup>٤/</sup>	٢٣٧,٨٦٥	٢٤٠,٤٤٣	٢٤٤,٧٢٧	٢٤٠,٣٩٩	٢٦٨,١٠٩	٢٦٧,٥٥١
صافي حيازة الأصول المالية	١,٨٥٤	٦,٤١٠	١٠,٧١٣	١٤,٣١٧	١١,٣٢١	١٦,٧٦٣
العجز الكلي	٢٣٩,٧١٩	٢٤٦,٨٥٣	٢٥٥,٤٣٩	٢٥٤,٧١٦	٢٧٩,٤٣٠	٢٨٤,٣١٤
ملاحظات						
العجز الكلي / الناتج المحلي (%) <sup>٥/</sup>	١٢.٩	١٣.٣	١٢.٠	١٢.٠	١١.٤	١١.٦
العجز الأولي / الناتج المحلي (%) <sup>٥/</sup>	٥.٠	٦.٠	٣.٩	٤.٥	٣.٥	٤.٣
إجمالي الإيرادات / الناتج المحلي (%) <sup>٥/</sup>	١٨.٨	٢١.٧	٢١.٤	٢٤.٤	١٩.٠	٢٢.٠
إجمالي المصروفات / الناتج المحلي (%) <sup>٥/</sup>	٣١.٦	٣٤.٦	٣٢.٩	٣٥.٧	٣٠.٠	٣٣.٠

المصدر: وزارة المالية

\* تعكس بيانات الموازنة بموجب القرار الجمهوري رقم ٨ لعام ٢٠١٦.

١/ تعكس بيانات الموازنة العامة للدولة بموجب قانون ربط الموازنة رقم ١٤٥ لعام ٢٠١٧.

٢/ يشمل قطاع موازنة الجهاز الإدارى و المحليات، والهيئات الخدمية العامة.

٣/ تشمل المعاملات المالية لكل من أجهزة الموازنة العامة، وبنك الإستثمار القزمى، وصناديق التأمين والمعاشات ، ومع مراعاة إستبعاد كافة المعاملات البيئية للجهات الثلاث لمنع إزدواجية الحساب.

٤/ العجز الكلى مطروح منه صافى حيازة الأصول المالية.

٥/ تم مراجعة تقديرات الناتج المحلي الإجمالي مؤخراً لتصبح ٣٤٧٨ مليار جنيهه في عام ٢٠١٧/٢٠١٦ بدلاً من تقديرات سابقة بنحو ٣٤٠٧.٧ مليار جنيهه. في حين قدرت توقعات الناتج المحلي الإجمالي للسنة المالية ٢٠١٨/٢٠١٧ بنحو ٤٢٨٦.٥ مليار جنيهه وفقاً لتقديرات وزارة المالية.

٦/ تنشر وزارة المالية بيانات أداء الحكومة العامة للعام المالى ٢٠١٥/٢٠١٤ للمرة الأولى، وذلك بعد القيام بتدقيق البيانات مع الجهات المعنية والتي تدخل ضمن نطاق الحكومة العامة.

جدول (١١) القطاع الحكومي : ملخص المعاملات الرئيسية للموازنة العامة <sup>١/ ٢</sup>

(مليون جنيه)

فعلیات							٢/٢٠١٨/٢٠١٧ * ٢٠١٧/٢٠١٦		
٢٠١٨/٢٠١٧	٢٠١٧/٢٠١٦	٢٠١٦/٢٠١٥	٢٠١٥/٢٠١٤	٢٠١٤/٢٠١٣	٢٠١٣/٢٠١٢	٢٠١٢/٢٠١١	موازنة		
يوليو-سبتمبر	يوليو-سبتمبر	يوليو-سبتمبر	يوليو-سبتمبر	يوليو-سبتمبر	يوليو-سبتمبر	يوليو-سبتمبر			
١٢٨,٩٧١	٩٦,٨٠٤	٤٩١,٤٨٨	٤٦٥,٢٤١	٤٥٦,٧٨٨	٣٥٠,٣٢٢	٣٠٣,٦٢٢	٨٣٤,٦٢٢	٦٦٩,٧٥٦	إجمالي الإيرادات
٩٧,١٥٩	٦٤,١١٣	٣٥٢,٣١٥	٣٠٥,٩٥٧	٢٦٠,٢٨٩	٢٥١,١١٩	٢٠٧,٤١٠	٦٠٣,٩١٨	٤٣٣,٣٠٠	الإيرادات الضريبية
٢٢,٧٣٥	١٩,٩٩٨	١٤٤,٧٤٣	١٢٩,٨١٨	١٢٠,٩٢٥	١١٧,٧٦٢	٩١,٢٤٥	٢٠٩,٣٩٨	١٥٠,٤٦٥	الضريبة على الدخل
١٠,٤٣٧	٧,٩٢٧	٢٧,٩٩٠	٢١,١٠٧	١٨,٧٦١	١٦,٤٥٣	١٣,٠٨٩	٥٠,٢٨٥	٣٦,٣٤١	الضرائب على الممتلكات
٥٤,٩٠٩	٣١,٩٤٠	١٤٠,٥٢٥	١٢٢,٩٣٠	٩١,٨٦٧	٩٢,٩٢٤	٨٤,٥٩٤	٢٩١,٠٥٥	٢٠١,١٧٨	الضرائب على السلع والخدمات
٦,٥٤٥	٤,٢٤٨	٢٨,٠٩١	٢١,٨٦٧	١٧,٦٧٣	١٦,٧٧١	١٤,٧٨٨	٣٦,٤١٤	٢٩,٥٤٨	الضرائب على التجارة الدولية (الجمارك)
٢٠٣٣	.	١٠.٩٦٦	١٠.٢٣٥	١١.٠٦٢	٧.٢٠٨	٣.٦٩٤	١٦.٧٦٦	١٥.٧٦٨	ضرائب أخرى
٣١,٨١٢	٣٢,٦٩١	١٣٩,١٧٣	١٥٩,٢٨٤	١٩٦,٤٩٩	٩٩,٢٠٣	٩٦,٢١٢	٢٣٠,٧٠٤	٢٣٦,٤٥٦	الإيرادات غير الضريبية
١٨	١٠.١	٣,٥٤٣	٢٥,٤٣٧	٩٥,٨٥٦	٥,٢٠٨	١٠,١٠٤	١,١٤٣	٢,٢١٣	المنح
١٢	٩٣	٣,٢٢٦	٢٤,٩٤٢	٩٥,٤٩٧	٤,٨٢٠	٩,٣٣٩	٨٠.٣	١,٢٨٨	من حكومات أجنبية
١	٢	١٦٩	٣٠.٢	١٥٠	١١٢	٩٥	٢٥٨	٥٩٧	من منظمات دولية
٥	٦	١٣٧	١٩٤	٢١٠	٢٧٥	٦٧٠	٨٢	٣٢٨	من جهات حكومية
٣١,٧٩٤	٣٢,٥٩١	١٣٥,٦٣٠	١٣٣,٨٤٧	١٠٠,٦٤٢	٩٣,٩٩٦	٨٦,١٠٨	٢٢٩,٥٦١	٢٣٤,٢٤٢	إيرادات أخرى
١٦,٦٧٢	٢٤,٨٣٢	٦٩,٤٥٢	٨١,٤٦٣	٥٦,٩٩٠	٥٦,٤٩٤	٥٥,٩٧٩	١٠٢,٢٨٧	٩٩,٣٠٩	عوائد الملكية
٥,٤٥٩	٤,٣٥٢	٢٩,٠٥٢	٢٦,٤٥٧	٢٨,٤٩٩	٢٢,٧٣٣	١٧,٨١٩	٣٧,٤٦٣	٣٠,٦٤٣	حصول بيع السلع والخدمات
٦٢	٦٣١	١,٣٨١	٨٤٢	٥٤٦	٤٧٩	٥١٩	١,٢٩٦	٩١٤	تعويضات وغرامات
١٠.٦	١٠.٧	١,٤٥٥	٩٠.١	١.٠٦١	٦١٢	٦٧٣	١.٠٧٩	٧٧١	تحويلات اختيارية
٩.٤٩٦	٢.٦٦٩	٣٤,٢٩٠	٢٤,١٨٤	١٣,٥٤٧	١٣,٦٧٧	١١,١١٨	٨٧,٤٣٦	١٠٢,٦٠٤	أخرى
٢١٤,١٠٣	١٧٢,١٧٤	٨١٧,٨٤٤	٧٣٣,٣٥٠	٧٠١,٥١٤	٥٨٨,١٨٨	٤٧٠,٩٩٢	١,٢٠٧,١٣٨	٩٧٤,٧٩٤	إجمالي المصروفات
٦٠,١٦٢	٥٥,٣٠٩	٢١٣,٧٢١	١٩٨,٤٦٨	١٧٨,٥٨٩	١٤٢,٩٥٦	١٢٢,٨١٨	٢٣٩,٩٥٥	٢٢٨,٧٣٦	الأجور و تعويضات العاملين
٦,٨٠٨	٥,٦٦٣	٣٥,٦٦٢	٣١,٢٧٦	٢٧,٢٤٧	٢٦,٦٥٢	٢٦,٨٢٦	٥٢,٠٦٥	٤٢,٣٠٢	شراء السلع والخدمات
٧٥,٨٩٢	٥٧,١٨٩	٢٤٣,٦٣٥	١٩٣,٠٠٨	١٧٣,١٥٠	١٤٦,٩٩٥	١٠٤,٤٤١	٣٨٠,٩٨٦	٢٩٢,٥٢٠	الفوائد
٣٦,٢٦٢	٣٢,٠٩٤	٢٠١,٠٢٤	١٩٨,٥٦٩	٢٢٨,٥٧٩	١٩٧,٠٩٣	١٥٠,١٩٣	٣٣٢,٧٢٧	٢٠٦,٤٢٤	الدعم والمنح والمزايا الإجتماعية
٢٠,١٢٤	١٢,٩٩١	٥٤,٥٥١	٥٠,٢٧٩	٤١,٠٦٨	٣٤,٩٧٥	٣٠,٧٩٦	٦٥,٩٧٢	٥٨,١٠٠	المصروفات الأخرى
١٤,٨٥٥	٨,٩٢٧	٦٩,٢٥٠	٦١,٧٥٠	٥٢,٨٨٢	٣٩,٥١٦	٣٥,٩١٨	١٣٥,٤٣١	١٤٦,٧١١	شراء أصول غير مالية (الاستثمارات)
٨٥,١٣٢	٧٥,٣٧٠	٣٢٦,٣٥٦	٢٦٨,١٠٩	٢٤٤,٧٢٧	٢٣٧,٨٦٥	١٦٧,٣٧٠	٣٧٢,٥١٦	٣٠٥,٠٣٨	العجز النقدي <sup>٥/</sup>
١٢٠	١,٤٤٦	١٣,١٣٩	١١,٣٢١	١٠,٧١٣	١,٨٥٤	٦٦٥-	١,٤٠٨-	١٤,٤٢٢	صافي حيازة الأصول المالية
٨٥,٢٥١	٧٦,٨١٦	٣٣٩,٤٩٥	٢٧٩,٤٣٠	٢٥٥,٤٣٩	٢٣٩,٧١٩	١٦٦,٧٠٥	٣٧١,١٠٨	٣١٩,٤٦٠	العجز الكلي
ملاحظات									
٢.٠	٢.٢	١٢.٥	١١.٤	١٢.٠	١٢.٩	١٠.٠	٩.٠	٩.٨	العجز الكلي/ الناتج المحلي الإجمالي (%) <sup>١/</sup>
٠.٢	٠.٦	٣.٥	٣.٥	٣.٩	٥.٠	٣.٧	٠.٢-	٠.٨	العجز الأولي/ الناتج المحلي الإجمالي (%) <sup>١/</sup>
٣.٠	٢.٨	١٨.١	١٩.٠	٢١.٤	١٨.٨	١٨.١	٢٠.٣	٢٠.٦	الإيرادات/ الناتج المحلي الإجمالي (%) <sup>١/</sup>
٥.٠	٥.٠	٣٠.٢	٣٠.٠	٣٢.٩	٣١.٦	٢٨.١	٢٩.٤	٣٠.٠	المصروفات/ الناتج المحلي الإجمالي (%) <sup>١/</sup>

المصدر: وزارة المالية.

\* تعكس بيانات الموازنة بموجب القرار الجمهوري رقم ٨ لعام ٢٠١٦.

١/ يشمل قطاع موازنة الجهاز الإداري و المحليات، والهيئات الخدمية العامة.

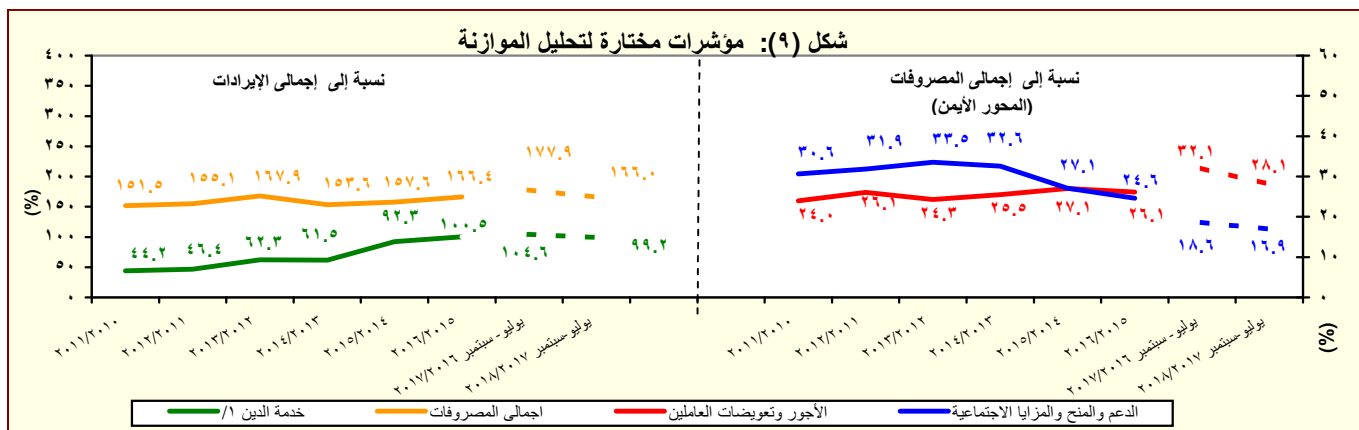
٢/ تم إعادة تبويب فعليات الموازنة العامة لتتفق مع معايير صندوق النقد الدولي والمعروفة بـ GFS ٢٠٠١ (على أساس نقدي).

٣/ تعكس بيانات الموازنة العامة للدولة بموجب قانون ربط الموازنة رقم ١٤٥ لعام ٢٠١٧.

٤/ يرجع الانخفاض في الإيرادات غير الضريبية إلى تراجع الموارد الاستثنائية من المنح لتبلغ حوالى ٢٥.٤ مليار جنيه فقط خلال العام المالى ٢٠١٥/٢٠١٤، وذلك مقابل منح بلغت نحو ٩٥.٩ مليار جنيه خلال العام المالى ٢٠١٤/٢٠١٣.

٥/ العجز الكلي مطروح منه صافي حيازة الأصول المالية.

٦/ تم مراجعة تقديرات الناتج المحلي الإجمالي مؤخراً لتصبح ٣٤٧٨ مليار جنيه في عام ٢٠١٧/٢٠١٦ بدلاً من تقديرات سابقة بنحو ٣٤٠٧.٧ مليار جنيه. في حين قدرت توقعات الناتج المحلي الإجمالي للسنة المالية ٢٠١٧/٢٠١٨ بنحو ٤٢٨٦.٥ مليار جنيه وفقاً لتقديرات وزارة المالية.



المصدر: وزارة المالية

١/ تشمل الفوائد والأقساط المدفوعة (بدون متأخرات).

جدول (١١) القطاع الحكومي : ملخص المعاملات الرئيسية للموازنة العامة <sup>١/</sup> (تابع)

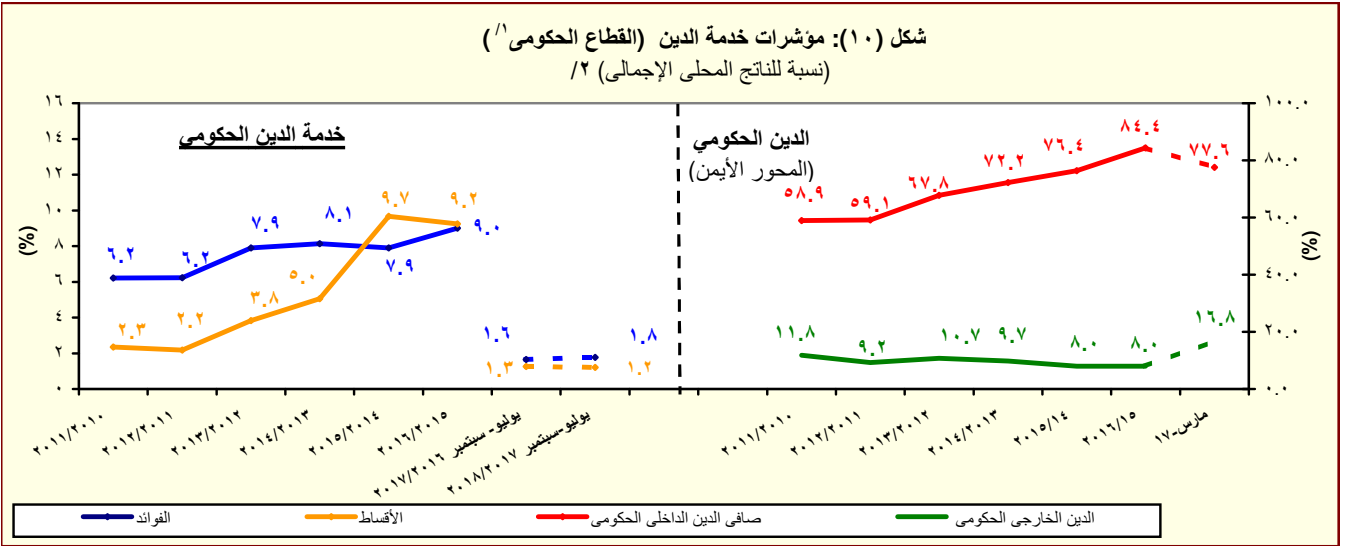
(مليون جنيه)

يوليو - سبتمبر	فعليات					
	٢٠١٧/٢٠١٦	٢٠١٥/٢٠١٤	٢٠١٤/٢٠١٣	٢٠١٣/٢٠١٢	٢٠١٢/٢٠١١	٢٠١١/٢٠١٠
العجز الكلى	٧٦,٨١٦	٢٧٩٤٣٠	٢٥٥,٤٣٩	٢٣٩,٧١٩	١٦٦,٧٠٥	١٣٤,٤٦٠
مصادر التمويل	٧٦,٨١٦	٢٧٩٤٣٠	٢٥٥,٤٣٩	٢٣٩,٧١٩	١٦٦,٧٠٥	١٣٤,٤٦٠
صافي حصيللة الخصخصة	٠	٠	٣١٥-	١٢	٠	٢٢
التمويل المحلى	١٠٩,١٧٧	٣٢٧٧٢٨	٢٧٧,٣٢٠	٢٧٠,٦٢٤	١٨٢,٢١٨	١٤٤,٢٩٥
تمويل غير مصرفى	١٤,٧٨٢	٧٩٢٧٤	٣٢,٩٥٧	٤٩,٢٨٦	٣٥,٨٤٤	٣٤,٧١٢
تمويل مصرفى	٩٤,٣٩٥	٢٤٨٤٥٤	٢٤٤,٣٦٣	٢٢١,٣٣٨	١٤٦,٣٧٤	١٠٩,٥٨٣
الإقتراض الخارجى <sup>٢/</sup>	١,٩٢٦-	٢٥١١٩-	٤,٠٢٢	٢٠,٢٧٠	٩,٠٦٢-	٥,٠٢٢
المستخدم من الحساب المجمد فى اهلاك جزء من سندات البنك المركزى	-	-	-	-	-	-
حسابات أخرى مستحقة الدفع	-	-	-	-	-	-
أخرى	٢,٦٣٢-	٣٥٩٨٧-	٢٥,٣٨٨-	١٣,١٤٧-	٤٤٣-	٣,٥٥٣
فروق إعادة التقييم	٠	٥٤٩	١,٢٤٢	١١,٣٥٧	١,٥٣٣	٣,٩٢٢
الفرق بين القيمة الحالية والاسمية لأذون الخزانة	٨,٣٥١-	٩٥٤٠-	١,٠٥١-	٦,٧٩١-	١١,٣٧٦-	٧,٤١٩-
غير موزع	١٩,٤٥٢-	٢١٧٩٩	٣٩١-	٤٢,٦٠٦-	٣,٨٣٥	١٤,٩٣٥-

المصدر: وزارة المالية

١/ تم إعداد البيانات لتتفق مع معايير صندوق النقد الدولي والمعروفة بـ GFS ٢٠٠١ (على أساس نقدى).

٢/ يتضمن الدين الخارجى الحكومى المعاد تبويبه فى ضوء المفاوضات بين وزارة المالية والبنك المركزى والتي أسفرت عن إعادة تبويب الديون المعاد إقراضها ضمن الدين الخارجى للحكومة المركزية ووحدات الحكم المحلى بدلاً من مديونيات "القطاعات الأخرى".



المصدر: وزارة المالية والبنك المركزى المصرى

١/ يشمل قطاع موازنة الجهاز الإدارى و المحليات، والهيئات الخدمية العامة.

٢/ تم مراجعة تقديرات الناتج المحلى الإجمالى مؤخراً لتصبح ٣٤٧٨ مليار جنيه فى عام ٢٠١٧/٢٠١٦ بدلاً من تقديرات سابقة بنحو ٣٤٠٧.٧ مليار جنيه. فى حين قدرت توقعات الناتج المحلى الإجمالى للسنة المالية ٢٠١٨/٢٠١٧ بنحو ٤٢٨٦.٥ مليار جنيه وفقاً لتقديرات وزارة المالية.

جدول (١٢ - أ) هيكل الإيرادات العامة  
(الإيرادات الضريبية )

(مليون جنيه)

٢٠١٨/٢٠١٧	٢٠١٧/٢٠١٦	٢٠١٨/٢٠١٧ <sup>١/</sup>	٢٠١٧/٢٠١٦	٢٠١٦/٢٠١٥	٢٠١٥/٢٠١٤	٢٠١٤/١٣	٢٠١٣/١٢	٢٠١٢/١١	
يوليو-سبتمبر	يوليو-سبتمبر	موازنة	موازنة			فعليات			
١٢٨,٩٧١	٩٦,٨٠٤	٨٣٤,٦٢٢	٦٦٩,٧٥٦	٤٩١,٤٨٨	٤٦٥,٢٤١	٤٥٦,٧٨٨	٣٥٠,٣٢٢	٣٠٣,٦٢٢	إجمالي الإيرادات
٩٧,١٥٩	٦٤,١١٣	٦٠٣,٩١٨	٤٣٣,٣٠٠	٣٥٢,٣١٥	٣٠٥,٩٥٧	٢٦٠,٢٨٩	٢٥١,١١٩	٢٠٧,٤١٠	الإيرادات الضريبية
٢٢,٧٣٥	١٩,٩٩٨	٢٠٩,٣٩٨	١٥٠,٤٦٥	١٤٤,٧٤٣	١٢٩,٨١٨	١٢٠,٩٢٥	١١٧,٧٦٢	٩١,٢٤٥	الضريبة على الدخل والأرباح والمكاسب الرأسمالية ومنها
٩,٠٥١	٧,٠٥٦	٣٧,٣٥٤	٣٦,٤٤٣	٣٢,٠٣١	٢٦,٨٠١	٢٢,٢٥٢	١٩,٧٠٨	١٦,٠١٠	ضرائب على الدخل من التوظيف
٢,٣٠٢	١,٥١٥	٢٥,٣٩٥	١٥,٦٧٧	٩,٩٨٢	١١,١٣٤	٨,٩٤٣	٦,٤٣٦	٥,٥٨٢	ضرائب على الدخل بخلاف التوظيف
١٨	١٥	٣,٧٠٣	٢,٥٢٦	٣٤٣	٢٧٩	٢١٨	٨٧	١٠٤	ضرائب على الأرباح الرأسمالية
١١,٣٦٤	١١,٤١١	١٤٢,٩٤٦	٩٥,٨١٩	١٠٢,٣٨٧	٩١,٦٠٣	٨٩,٥١٢	٩١,٥٣١	٦٩,٥٥٠	الضريبة على أرباح شركات الأموال ومنها
.	.	٤٤,١٧٩	٢١,٤١٩	٣٧,٣١٣	٣٦,٠٠٠	٤٦,٠٦٠	٤٥,٨١٦	٣٤,٠٧٥	من هيئة البترول
.	٣,٨٦٠	٣,٤٤٤	١١,١٨٦	١٣,٢٤٥	٣,٦٩١	٤,٠٤٢	٨,٢٩٠	.	من البنك المركزي
٤,٤٠٠	٢,٣٠٠	٣٠,١٥٠	١٨,١١٤	١٤,٩٠٣	١٣,٤٠٠	١٤,٣١٢	١٢,١٥٠	١١,٨٠٠	من قناة السويس
٦,٩٦٤	٥,٢٥١	٦٥,١٧٣	٤٥,١٠٠ <sup>٢/</sup>	٣٦,٩٢٦	٣٨,٥١٢	٢٥,٠٩٩	٢٥,٢٧٥	٢٣,٦٧٤	من الشركات الأخرى
١٠,٤٣٧	٧,٩٢٧	٥٠,٢٨٥	٣٦,٣٤١	٢٧,٩٩٠	٢١,١٠٧	١٨,٧٦١	١٦,٤٥٣	١٣,٠٨٩	الضرائب على الممتلكات
٦١٣	٤٢١	٣,٩٠٦	٢,٦٤٩	١,١٧٢	٦٣٧	٤٢٨	٥٣١	٥٢٠	ضرائب دورية على الممتلكات
٣٤	٣٩	٢٥٦	٢٣٤	٢٠٣	١٨٦	١٨٤	١٨٥	١٧٥	ضريبة الأراضي
٥٧٨	٣٨٢	٣,٦٥٠	٢,٤١٥	٩٦٩	٤٥١	٢٤٤	٣٤٦	٣٤٦	ضريبة المباني
٩,٤٣٥	٦,٩٩٢	٤٠,٣٣٨	٢٩,١٠٩	٢٤,٠٧١	١٧,٦٢٩	١٦,٠٥٥	١٣,٩٠٥	١٠,٥٧٥	ضريبة على العمليات المالية التجارية والرأسمالية ومنها
٩,٢١٣	٦,٨٤٠	٣٩,١٣٣	٢٧,٩٧٧	٢٣,٠٦٩	١٦,٦٨٢	١٥,٢٥٦	١٣,١٦٨	٩,٩٠٣	ضريبة على عوائد أنون وسندات الخزنة
٣٩٠	٥١٤	٦,٠٤١	٤,٥٨٣	٢,٧٤٧	٢,٨٤١	٢,٢٧٩	٢,٠١٧	١,٩٩٣	ضرائب ورسوم على السيارات
٥٤,٩٠٩	٣١,٩٤٠	٢٩١,٠٥٥	٢٠١,١٧٨	١٤٠,٥٢٥	١٢٢,٩٣٠	٩١,٨٦٧	٩٢,٩٢٤	٨٤,٥٩٤	الضرائب على السلع والخدمات ومنها
٢٨,١١٦	١٤,٠٥٨	١٣٥,٧٠٨	٨٣,٩١٩	٥٧,٤٥٤	٥٣,٤٢٥	٤٢,٩٧٤	٣٩,٤٩٦	٣٧,١٧٤	الضريبة العامة على المبيعات
٩,٦٨٨	٥,٢٩٧	٤٩,٩٠٠	٣١,٩٩٤	٢١,١٠٢	١٨,٤١٥	١٤,٥٧٧	١٤,٠٣٨	١٥,٥٦٦	سلع محلية
١٨,٤٢٨	٨,٧٦١	٨٥,٨٠٨	٥١,٩٢٥	٣٦,٣٥٢	٣٥,٠١٠	٢٨,٣٩٨	٢٥,٤٥٨	٢١,٦٠٧	سلع مستوردة
٥,٩٣٤	٣,٤٢٥	٤٢,١٥٦	٣٣,٧٢٩	١٤,٠٧٢	١٢,٠٩٨	٩,٤٦٣	٩,٧٦٧	٩,١٤١	ضريبة المبيعات على الخدمات
١٥,٧٥٦	١٠,٧١٤	٧٤,٣٥٢	٥٤,٤٠٠	٤٨,١٢٥	٣٩,٧٥٠	٢٤,١٩٠	٣٠,٤٨٢	٢٥,٩٨٥	ضرائب على سلع جدول رقم "١" محلية
٢٥٨	١١٨	٥٦٣	٢٩٧	٣٩٦	٢٥٩	٣٧٤	٤٩	٧١	ضرائب على سلع جدول رقم "١" المستو
٤٦٩	٤٠٤	٢,٧٠٧	٢,١٥٥	٢,٣١١	١,٣٨٢	١,١٦٧	١,٠٩٢	٨٨٠	ضرائب على الخدمات الخاصة
٢,٤٤٢	١,٩٤٨	١٨,١٦٢	١٣,٧٩٢	٩,٧٠٧	٧,٧٢١	٦,٦٩٤	٥,٢٤٨	٥,٤٦٥	ضرائب الدمغة (عدا دمغة الماهيات)
٦,٥٤٥	٤,٢٤٨	٣٦,٤١٤	٢٩,٥٤٨	٢٨,٠٩١	٢١,٨٦٧	١٧,٦٧٣	١٦,٧٧١	١٤,٧٨٨	الضرائب على التجارة الدولية (الجمارك) ومنها
٦,١٣٦	٤,٠٠٤	٣٤,٧٤٤	٢٨,٤٤١	٢٦,٩٣٣	٢٠,٩٥٥	١٦,٩٣٥	١٥,٦٢٦	١٣,٩٥٥	ضرائب جمركية قيمة
٢,٥٣٣	.	١٦,٧٦٦	١٥,٧٦٨	١٠,٩٦٦	١٠,٢٣٥	١١,٠٦٢	٧,٢٠٨	٣,٦٩٤	ضرائب أخرى

المصدر: وزارة المالية

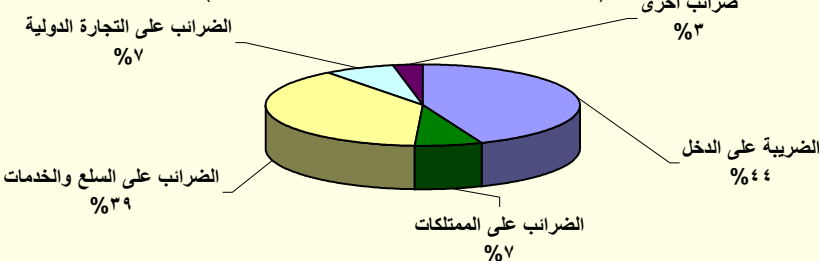
\* تعكس بيانات الموازنة بموجب القرار الجمهوري رقم ٨ لعام ٢٠١٦.

١/ تعكس بيانات الموازنة العامة للدولة بموجب قانون ربط الموازنة رقم ١٤٥ لعام ٢٠١٧.

٢/ يمكن تفسير الانخفاض في الحصيلة من الضريبة على أرباح شركات الأموال من الشركات الأخرى خلال عام ٢٠١٦/٢٠١٥ في ضوء المقارنة بحصيلة إستثنائية مرتفعة خلال عام المقارنة ٢٠١٥/٢٠١٤ حيث تم فرض ضريبة إضافية في عام ٢٠١٤ بنسبة ٥% لمن يزيد دخلهم عن ١ مليون جنيه وتم إلغاؤها في عام ٢٠١٦/٢٠١٥. وأن هذا لا يؤثر على الإيرادات المحصلة من الضرائب على أرباح شركات الأموال من الشركات الأخرى، حيث من المتوقع زيادة المحصل خلال الفترات القادمة.

شكل (١١): هيكل الإيرادات الضريبية

(متوسط ٥ سنوات: ٢٠١٢/٢٠١١ - ٢٠١٦/٢٠١٥)



المصدر: وزارة المالية

جدول (١٢ - ب) هيكل الإيرادات العامة  
(الإيرادات غير الضريبية)

(مليون جنيه)		٢٠١٨/٢٠١٧	٢٠١٧/٢٠١٦	٢٠١٨/٢٠١٧	٢٠١٧/٢٠١٦	٢٠١٦/٢٠١٥	٢٠١٥/٢٠١٤	٢٠١٤/٢٠١٣	٢٠١٣/٢٠١٢	٢٠١٢/٢٠١١	
		يوليو-سبتمبر	يوليو-سبتمبر	موازنة	موازنة		فعليات				
		٣١,٨١٢	٣٢,٦٩١	٢٣٠,٧٠٤	٢٣٦,٤٥٦	١٣٩,١٧٣	١٥٩,٢٨٤ <sup>/١</sup>	١٩٦,٤٩٩	٩٩,٢٠٣	٩٦,٢١٢	الإيرادات غير الضريبية
		١٨	١٠١	١,١٤٣	٢,٢١٣	٣,٥٤٣	٢٥,٤٣٧	٩٥,٨٥٦	٥,٢٠٨	١٠,١٠٤	المنح
		١٢	٩٣	٨٠٣	١,٢٨٨	٣,٢٣٦	٢٤,٩٤٢	٩٥,٤٩٧	٤,٨٢٠	٩,٣٣٩	منح من حكومات أجنبية
		١.٤	١.٥	٢٥٨	٥٩٧	١٦٩	٣٠٢	١٥٠	١١٢	٩٥	منح من منظمات دولية
		٤.٦	٥.٨	٨٢	٣٢٨	١٣٧	١٩٤	٢١٠	٢٧٥	٦٧٠	أخرى <sup>/٣</sup>
		٣١,٧٩٤	٣٢,٥٩١	٢٢٩,٥٦١	٢٣٤,٢٤٢	١٣٥,٦٣٠	١٣٣,٨٤٧	١٠٠,٦٤٢	٩٣,٩٩٦	٨٦,١٠٨	ايرادات أخرى
		١٦,٦٧٢	٢٤,٨٣٢	١٠٢,٢٨٧	٩٩,٣٠٩	٦٩,٤٥٢	٨١,٤٦٣	٥٦,٩٩٠	٥٦,٤٩٤	٥٥,٩٧٩	عوائد الملكية
		٤٦٥	٧٠٩	٣,٢٣٢	٢,٥٢٠	٩٦٨	٣,٤٥٣	٧٤٥	٨٣٧	١,٠٧٨	الفوائد المحصلة
		٤٦٣	٧٠٧	٣,٠٦٩	٢,٤٠٦	٨١٦	٣,٣٥٠	٥٨٩	٦٩٨	٩٠٩	على إعادة الإقراض (تشمل فوائد القروض الخارجية المعاد أقراضها من الخزانة العامة)
		١٥,٨٦٩	٢١,٥٢٧	٨٨,٠٦٤	٨٥,٦٣٩	٦٣,٥٦٥	٧١,٥٧١	٥٣,٩٦٦	٥١,٩٣٥	٥٢,٣٥٨	أرباح الأسهم ومنها:
		٢٠٠	٠	٢٨,٩١٢	١٣,٩٥٠	٧,٨٢٠ <sup>/٨</sup>	٢٥,٤١٤	٢١,٨٠٩	١٨,٧٨٥	١٥,٠٢٧	هيئة البترول
		٥,٢٣٣ <sup>/١١</sup>	١٤,٩٢٧	١٠,٩٧٦	٢٩,٢٤٤	٢٩,٤٦٢	١٣,٤١٧	٩,٢٨٣	١١,٣١٧	١٥,٠١٢	البنك المركزي
		٨,٢٠٠	٤,٧٥١	٣١,٤٢٣	٢٣,٢٦٨	١٤,٧٥٥ <sup>/٩</sup>	١٩,٢١٤	١٨,٠٨٤	١٦,٣٧٥	١٦,١١٨	قناة السويس
		١,٣٢٢	١,٧٥٧	٥,٠٢١	٩,٧٠٤	٧,٨٢٠	١٠,٠٩٣	١,٦٣٠	١,٩١٥	٢,٢٠٧	الهيئات الاقتصادية
		٣٤	٩٣	٨,٤٣٢	٦,٥٦٨	٢,٢٢٢	٢,١٩١	٢,٣٦٢	٢,٩١١	٢,٩٨٧	شركات قطاع الأعمال العام
		٣٣٨	١١٥	١٠,٦٩٠	١٠,١٥١	٤,٨٤٤	٦,٣١١	٢,٠٣٤	٣,٣٦١	٣,٠٧٨	عائد الإيجارات
		٠	٠	٨,٦١٠	٤,٦٢٥	٤,١٣٩	٥,٩٦٤	١,٧٣٧	٢,٩٣٣	٢,٨٠٠	إتاوة البترول
		٠	٢,٤٨١	٣٠٠	١,٠٠٠	٧٤	١٢٨	٢٤٥	٣٦١	-٥٣٤	عوائد ملكية أخرى
		٥,٤٥٩	٤,٣٥٢	٣٧,٤٦٣	٣٠,٦٤٣	٢٩,٠٥٢	٢٦,٤٥٧	٢٨,٤٩٩	٢٢,٧٣٣	١٧,٨١٩	حصولية بيع السلع والخدمات
		٥,٤٥٧	٤,٣٤٩	٣٧,٤٢٠	٣٠,٦٠٢	٢٩,٠٠٧	٢٦,٤١٦	٢٨,٤٧١	٢٢,٧٠٨	١٧,٧٨٩	ايرادات الخدمات، ومنها:
		٣,٥٥١	٣,٣٣٨	٢٩,٢٠٣	٢٢,٧٢٦	٢٢,٦٢٩	٢١,٠٣٧	٢٤,٣٥٩	١٨,٩٤٦	١٤,٢٩٠	موارد جارية من الصناديق والحسابات الخاصة <sup>/٤/٥</sup>
		٢.٣	٣.٢	٤٣	٤٢	٤٥	٤٢	٢٧	٢٥	٣٠	ايرادات بيع السلع، ومنها:
		٠	٠	٠	٠	٠	٠	٠	٠	٠	حصولية فروق أسعار بيع الغاز الطبيعي
		٦٢	٦٣١	١,٢٩٦	٩١٤	١,٣٨١	٨٤٢	٥٤٦	٤٧٩	٥١٩	تعويضات وغرامات
		١٠٦	١٠٧	١,٠٧٩	٧٧١	١,٤٥٥	٩٠١	١,٠٦١	٦١٢	٦٧٣	التحويلات الاختيارية
		٦٩	٦٦	١,٠٧٩	٧٦٥	٥٨٤	٣٧٩	٥٧٩	٣٨٣	٤٩٧	جارية
		٣٧.٤	٤١.١	٠	٦	٨٧١	٥٢٣	٤٨٢	٢٣٠	١٧٦	رأسمالية
		٩,٤٩٦	٢,٦٦٩	٨٧,٤٣٦	١٠٢,٦٠٤ <sup>/١٠</sup>	٣٤,٢٩٠	٢٤,١٨٤	١٣,٥٤٧	١٣,٦٧٧	١١,١١٨	ايرادات متنوعة
		٦,٠٠٤	١,٤٤٩	١٢,٠٨٦	١٣,٣٦٠	١٨,٠٩٦	٩,٩١٤	٧,٣٢٩	٦,٨٧٢	٣,٥٢٧	جارية
		٣,٤٩٢	١,٢٢٠	٧٥,٣٥١	٨٩,٢٤٤	١٦,١٩٥	١٤,٢٧٠	٦,٢١٩	٦,٨٠٦	٧,٥٩٢	رأسمالية، ومنها
		٧٠١	٤٠٧	٠.٠	٠	٧,٤٣٠	٥,٠٩٩	٢,٩٩٠	٣,٣٦٣	٣,٢٥٤	نقص الرصيد المدين للدفعات المقدمة لتمويل الاستثمارات <sup>/٨</sup>
		٢,٤٢٧	٦٧٤	٤٤,٦١٨	٨٠,٠٦٠ <sup>/٧</sup>	٧,٨٧٨	٤,٩٩٢	٢,٧٠٩	٢,٦٩٠	٣,١٦٦	موارد ومصادر رأسمالية أخرى لتمويل الاستثمارات

المصدر: وزارة المالية

\* تعكس بيانات الموازنة بموجب القرار الجمهوري رقم ٨ لعام ٢٠١٦.

١/ يرجع الانخفاض في الإيرادات غير الضريبية إلى تراجع الموارد الاستثنائية من المنح لتبلغ حوالي ٢٥.٤ مليار جنيه فقط خلال العام المالي ٢٠١٤/٢٠١٥، وذلك مقابل منح بلغت نحو ٩٥.٩ مليار جنيه خلال العام المالي ٢٠١٣/٢٠١٤.

٢/ تعكس بيانات الموازنة العامة للدولة بموجب قانون ربط الموازنة رقم ١٤٥ لعام ٢٠١٧.

٣/ تشمل منح من جهات حكومية.

٤/ إيرادات الصناديق والحسابات الخاصة التابعة لجهات موازنة مثل الجامعات والمراكز الطبية المتخصصة والهيئات والبحثية، ويقابل هذه الإيرادات مصروفات بذات القيمة موزعة على أبواب الاستخدامات.

٥/ تشمل إيرادات إضافية بنسبة ١٠% من إجمالي الإيرادات الشهرية للصناديق والحسابات الخاصة، بالإضافة إلى نسبة مقدارها ٢٥% من أرصدة تلك الصناديق تؤول إلى وزارة المالية خلال العام المالي ٢٠١٣/٢٠١٤ فقط وفقاً للقانون رقم ١٩ لعام ٢٠١٣.

٦/ يعكس المبالغ التي تم دفعها مقدماً لتمويل مشروعات استثمارية خلال العام المالي السابق ولم يتم استخدامها خلال نفس العام، ومن ثم يتم قيد هذه المبالغ في العام المالي التالي كجزء من استثمارات ممولة ذاتياً تحت بند "الإيرادات المتنوعة".

٧/ تعكس الزيادة في "موارد ومصادر رأسمالية أخرى لتمويل الاستثمارات" في ضوء موارد ذاتية متوقعة لتمويل مشروع الإسكان الاجتماعي تقبله زيادة مماثلة على جانب المصروفات.

٨/ يرجع الانخفاض في أرباح الأسهم المحصلة من هيئة البترول نتيجة لانخفاض الأسعار العالمية للبترول.

٩/ يرجع الانخفاض في الحصول من أرباح الأسهم من قناة السويس جزئياً في ضوء تباطؤ كل من نمو التجارة العالمية، والاقتصاد الصيني، بالإضافة إلى انخفاض الأسعار العالمية للبترول، مما انعكس على حركة النقل البحري أقل عبر قناة السويس.

١٠/ يرجع ارتفاع الحصول من الإيرادات المتنوعة نتيجة لعدة أسباب وعلى رأسها، أيلول ٢٥% من أرصدة الأرباح المرحلة للبيانات التي تحتجز أرباحها والتي بلغت نحو ١.٥ مليار جنيه، وزيادة حصولية تسوية أوضاع الأراضي التي تغير نشاطها والتي بلغت نحو ٤ مليار جنيه. بالإضافة إلى تحصيل الأرصدة الدائنة للبيانات والجهات المختلفة بنحو ٣.٥ مليار جنيه.

١١/ يرجع الانخفاض في أرباح الأسهم من البنك المركزي في الأساس نتيجة لانخفاض أرباح البنك المركزي نتيجة للسياسة النقدية التقيدية المتبعة منذ بداية العام المالي ٢٠١٧/٢٠١٦ والتي تم من خلالها رفع أسعار الفائدة للعمل على خفض معدلات التضخم.

جدول (١٣): توزيع الواردات والمتحصلات الجمركية بحسب التصنيف الوظيفي للواردات<sup>١/</sup>  
(مبنى على التصنيف الواسع للأمم المتحدة)

(مليون جنيه)

الواردات السلعية				الإيرادات الجمركية ٢/			
٢٠١٣/١٢	٢٠١٤/١٣	٢٠١٥/١٤	# ٢٠١٦/١٥	٢٠١٣/١٢	٢٠١٤/١٣	٢٠١٥/١٤	# ٢٠١٦/١٥
٤٢٧,٩٩٣	٤٤٦,١٨٧	٤٥٥,٧٧٦	٥٨٤,٠٢٥	١٧,٠١١	١٧,٥٧٩	٢١,٦٩٤	٢٦,٠٣٧
(١٧.٩)	(٤.٣)	(٢.١)	(٢٨.١)	(١٥.٠)	(٣.٣)	(٢٣.٤)	(٢٠.٠)
١١١	١١٢	١٢١	١٢٢	١١١	١١٢	١٢١	١٢٢
١١٢	١٢١	١٢٢	١٢٢	١١٢	١١٢	١٢١	١٢٢
١٢١	١٢٢	١٢٢	١٢٢	١٢١	١٢٢	١٢١	١٢٢
١٢٢	١٢٢	١٢٢	١٢٢	١٢١	١٢٢	١٢١	١٢٢
٢١	٢١	٢١	٢١	٢١	٢١	٢١	٢١
٢٢	٢٢	٢٢	٢٢	٢١	٢١	٢١	٢١
٣١	٣١	٣١	٣١	٣١	٣١	٣١	٣١
٣٢	٣٢	٣٢	٣٢	٣١	٣١	٣١	٣١
٤١	٤١	٤١	٤١	٤١	٤١	٤١	٤١
٤٢	٤٢	٤٢	٤٢	٤١	٤١	٤١	٤١
٥١	٥١	٥١	٥١	٥١	٥١	٥١	٥١
٥٢	٥٢	٥٢	٥٢	٥١	٥١	٥١	٥١
٥٣	٥٣	٥٣	٥٣	٥١	٥١	٥١	٥١
٦١	٦١	٦١	٦١	٦١	٦١	٦١	٦١
٦٢	٦٢	٦٢	٦٢	٦١	٦١	٦١	٦١
٦٣	٦٣	٦٣	٦٣	٦١	٦١	٦١	٦١
٧	٧	٧	٧	٧	٧	٧	٧
ملاحظات							
إجمالي الواردات (مليون دولار)				٧١,٧١٢			
الإيرادات الجمركية/ الناتج المحلي				٦٣,٧٤٥			
الإجمالي <sup>٢/</sup>				٧٤,٣٧٧			
الإيرادات الجمركية/ إجمالي الإيرادات				٧١,٣٤٤			
والمنح							
الإيرادات الجمركية/ إجمالي الإيرادات							
الضريبة <sup>٣/</sup>							

المصدر: وزارة المالية، مصلحة الجمارك المصرية

# جدير بالذكر أن أحدث بيانات الجمارك والتي تخص العام المالي ٢٠١٧/٢٠١٦ لا زالت قيد المراجعة من قبل مصلحة الجمارك المصرية وسوف يتم نشرها فور الانتهاء من مراجعتها.

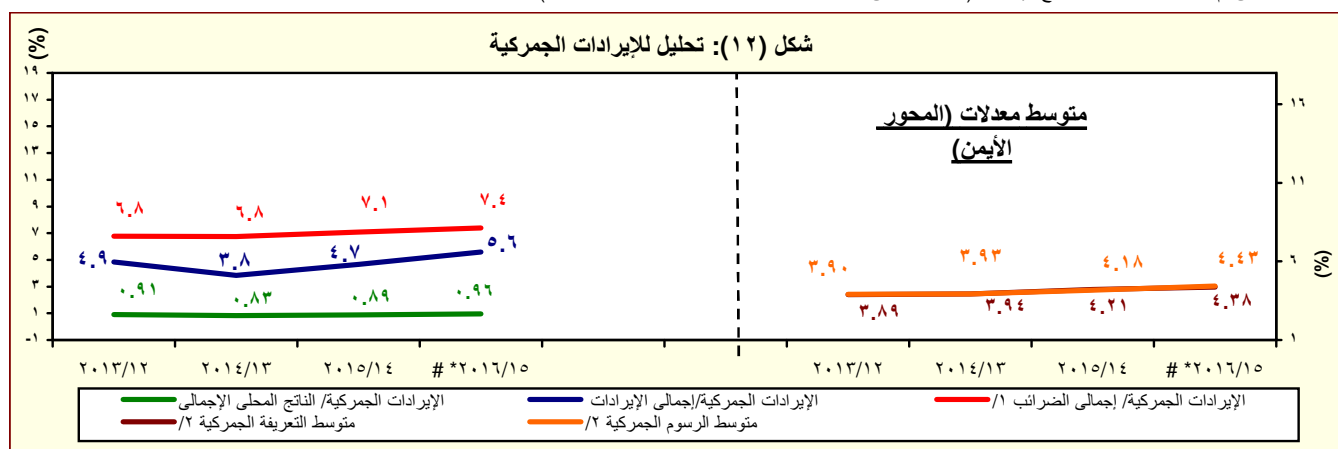
\* ختامى مبدئى

( ) معدل تغير سنوى.

١/ جملة المتحصلات لمصلحة الجمارك قد تختلف عن القيمة الاجمالية المعروضة عن متحصلات التجارة الدولية فى جدول الموازنة العامة بسبب توزيع متحصلات مصلحة الجمارك على بنود الموازنة المختلفة، مثل الضرائب على التجارة الخارجية، الضرائب على السلع والخدمات، وضرائب أخرى.

٢/ تتضمن الإيرادات السيادية والجارية.

٣/ إجمالي الضرائب التي تم تحصيلها من قبل المصالح الإيرادية (الضرائب على الدخل ، المبيعات، الجمارك، والضرائب العقارية).



المصدر: وزارة المالية، مصلحة الجمارك المصرية

# جدير بالذكر أن أحدث بيانات الجمارك والتي تخص العام المالي ٢٠١٧/٢٠١٦ لا زالت قيد المراجعة من قبل مصلحة الجمارك المصرية وسوف يتم نشرها فور الانتهاء من مراجعتها.

\* ختامى مبدئى

١/ إجمالي الضرائب التي تم تحصيلها من قبل المصالح الإيرادية (الضرائب على الدخل ، المبيعات، الجمارك، والضرائب العقارية).

٢/ بالنسبة الى اجمالي الواردات.

جدول (١٤): هيكل المصروفات العامة<sup>٢/</sup>

(مليون جنيه)

٢٠١٨/٢٠١٧	٢٠١٧/٢٠١٦	٢٠١٨/٢٠١٧ <sup>١/</sup>	٢٠١٧/٢٠١٦ *	٢٠١٦/٢٠١٥	٢٠١٥/٢٠١٤	٢٠١٤/٢٠١٣	٢٠١٣/٢٠١٢	٢٠١٢/٢٠١١	
يوليو-سبتمبر	يوليو-سبتمبر	موازنة	موازنة			فعليات			
٢١٤,١٠٣	١٧٢,١٧٤	١,٢٠٧,١٣٨	٩٧٤,٧٩٤	٨١٧,٨٤٤	٧٣٣,٣٥٠	٧٠١,٥١٤	٥٨٨,١٨٨	٤٧٠,٩٩٢	المصروفات
٦٠,١٦٢	٥٥,٣٠٩	٢٣٩,٩٥٥	٢٢٨,٧٣٦	٢١٣,٧٢١	١٩٨,٤٦٨	١٧٨,٥٨٩	١٤٢,٩٥٦	١٢٢,٨١٨	الأجور والتعويضات للعاملين
٤٦,٨٨٢	٤٤,٥٣٢	١٩٠,٥٨٣	١٨٧,١٠٠	١٧٣,٨٢٧	١٦٢,٣١١	١٤٦,٨٧٠	١١٨,١٩٦	٩٩,٩٢٦	الاجور والبدلات النقدية والعينية
١٥,٨٨٣	١٢,٩٧٥	٦١,٠١١	٦٠,٦٣٢	٥٣,٢٨٧	٢٧,٧٦٣	٢٦,٤٧١	٢٤,٠٠٦	١٩,٩٥٩	الوظائف الدائمة
٩٣١	٩٠٠	٣,٩٤٧	٣,٦٥٢	٤,٠٣٦	٢,٥٥٠	٢,٥٩٠	١,٩٨٣	٢,١٢٤	الوظائف المؤقتة
٢٠,٢٢٣	٢١,١٢٢	٧٧,٨٢٦	٧٧,٧٦٦	٧٤,٣٢٦	٨٠,٠٣٤	٧٥,٢٧٩	٦١,٢٩٣	٥٢,٧٢٩	المكافآت
٥,٩٢٠	٥,٨٠٩	٢٧,٤٦٦	٢٦,٦١٧	٢٥,٦٩٥	٢٤,١٢٨	٢٢,١٧٢	١٧,٣١٧	١١,٢٠٧	بدلات نوعية
٢,٧٤٢	٢,٩٨٩	١٥,٢٦٥	١٤,٥٣٦	١٣,٤٤٨	٢٥,٠٨٥	١٧,٧٢٨	١١,٦٨١	١١,٣٩٧	مزايبا نقدية
١,١٨٢	٧٣٨	٥,٠٦٧	٣,٨٩٧	٣,٠٣٥	٢,٧٥١	٢,٦٣٠	١,٩١٥	٢,٥٠٩	المزايا العينية
٦,٧٥٣	٥,٤٧٤	٢٢,٨٩٠	٢٢,٠٣٧	٢٠,٦٠٦	١٨,٩٩٧	١٦,٧٠٥	١٣,٦٧٥	١١,٥٨٩	المزايا التأمينية
٥,٤٧٩	٤,٨٤٥	١٩,٩٠٩	١٩,١٤٠	١٨,٢٠٩	١٦,٧٥٩	١٤,٧٩٢	١٢,١٠٠	١٠,٣٠٦	حصة الحكومة فى صندوق التأمين الاجتماعى للحكومة
١,٢٧٣	٦٣٠	٢,٩٨١	٢,٨٩٧	٢,٣٩٧	٢,٢٣٨	١,٩١٢	١,٥٧٥	١,٢٨٣	مزايبا تأمينية أخرى
٦,٨٠٨	٥,٦٦٣	٥٢,٠٦٥	٤٢,٣٠٢	٣٥,٦٦٢	٣١,٢٧٦	٢٧,٢٤٧	٢٦,٦٥٢	٢٦,٨٢٦	شراء السلع والخدمات
٢,٣٣٩	٢,٢٦٨	٢٣,٩٦٤	١٧,٨٥٤	١٦,٥٣٦	١٤,٤٤٨	١٢,٠٨٤	١١,٩٩٤	١٠,٥٩٩	السلع ومنها
١,٣٦٣	١,٢١٢	١٤,٣٤٢	٨,٧٢٧	٧,٨٧٤	٦,٩٦١	٥,٨٤٠	٥,٧٠٤	٤,٢٩٩	المواد الخام
٢٢٧	١٥٣	١,٦٠٨	١,٤١٧	١,٣٧٦	١,١٦٥	٨٠٥	١,٠١٦	٩٥٥	وقود وزيت و قوى محركة للتشغيل
٣١٤	٤٢٤	٤,٩٩٣	٤,٨٣١	٤,٨٩٦	٤,٦٠٣	٤,٠٢٠	٣,٩٥٧	٤,١٥٩	مياه وانارة
٤,١٠٥	٣,٠١٣	١٩,٢٦١	١٦,٣٩٥	١٥,٠٢٩	١٣,٥٤٩	١١,٧٨٦	١١,٢٩٧	١١,٥١٦	الخدمات ومنها
١,٠٢٨	٩٨٨	٦,٨٩٩	٦,٠٧٨	٤,٩٣٩	٤,٠٤٧	٣,٤٧٧	٣,٥٦٦	٣,١٩٤	نفقات الصيانة
١,٣١٧	٤٦٨	٢,٢٢٩	١,٦٤٣	١,٤٩٠	١,٤٧١	١,٣١٥	١٣٧٠	١,١٨٥	نفقات طبع ودوريات وحقوق تأليف
٧٦٨	٧٣٤	٣,٤٠٤	٣,٢٥٩	٣,٠٧٦	٢,٩٣٩	٢,٥٤١	٢,٣٢٩	٢,١٠٦	نقل وانتقالات عامة
٧٩١	٦٦٧	٣,٥٩٧	٣,٣٢٥	٤,١٦٧	٣,٦٦٨	٣,٢٤٣	٢,٩٩٤	٣,٨٥٠	نفقات خدمية متنوعة <sup>٣/</sup>
٣٦٤	٣٨٢	٨,٨٤١	٨,٠٥٣	٤,٠٩٨	٣,٢٧٩	٣,٣٧٨	٣,٣٦١	٤,٧١١	أخرى

المصدر: وزارة المالية، مصلحة الضرائب المصرية

\* تعكس بيانات الموازنة بموجب القرار الجمهوري رقم ٨ لعام ٢٠١٦.

١/ تعكس بيانات الموازنة العامة للدولة بموجب قانون ربط الموازنة رقم ١٤٥ لعام ٢٠١٧.

٢/ التنبؤ يتفق مع معايير صندوق النقد الدولى والمعروفة بـ GFS ٢٠٠١ على أساس نقدى.

٣/ يشمل مصروفات خدمية أخرى متنوعة، من أهمها نفقات تنفيذ الأحكام القضائية.



جدول (١٤): هيكل المصروفات العامة (تابع)

(مليون جنيه)

٢٠١٨/٢٠١٧	٢٠١٧/٢٠١٦	٢٠١٨/٢٠١٧ *	٢٠١٧/٢٠١٦	٢٠١٦/٢٠١٥	٢٠١٥/٢٠١٤	٢٠١٤/١٣	٢٠١٣/١٢	٢٠١٢/١١	
يوليو-سبتمبر	يوليو-سبتمبر	موازنة	موازنة	موازنة	موازنة	موازنة	موازنة	موازنة	موازنة
٧٥,٨٩٢	٥٧,١٨٩	٣٨٠,٩٨٦	٢٩٢,٥٢٠	٢٤٣,٦٣٥	١٩٣,٠٠٨	١٧٣,١٥٠	١٤٦,٩٩٥	١٠٤,٤٤١	الفوائد ومنها:
٧,٢١١	١,٢٤٥	٢٥,٥٥١	٧,٦٥٩	٥,٠٦٦	٤,٧٠٠	٤,٩٩٦	٣,٨٩٦	٣,٤١٨	فوائد خارجية
٦١,٥٣١	٤٩,١٨٥	٣١٢,٧٨٢	٢٥٥,٩٢٩	٢١٤,٥٦٠	١٦٧,٦٢٩	١٤٨,٧٩٨	١٢٥,١٣١	٨٤,٤٥٥	فوائد محلية (لغير الحكوميين)
٧,١٢٠	٦,٧٥٩	٤٢,٤٦٧	٢٨,٧٣١	٢٣,٧٩٦	٢٠,٤٧٨	١٩,١٤٣	١٧,٨٣٦	١٦,٤٢٠	فوائد محلية (لوحدة الحكومة العامة)
٣٠	١	١٨٦	٢٠١	٢١٥	٢٠٢	٢١٣	١٣٣	١٤٨	أخرى
٣٦,٢٦٢	٣٢,٠٩٤	٣٣٢,٧٢٧	٢٠٦,٤٢٤	٢٠١,٠٢٤	١٩٨,٥٦٩	٢٢٨,٥٧٩	١٩٧,٠٩٣	١٥٠,١٩٣	الدعم والمنح والمزايا الإجتماعية
١٩,٤٩٢	١٥,٠٨٥	٢٢٢,٧٣٨	١٢٨,٥٣٣	١٣٨,٧٢٤	١٥٠,١٩٨	١٨٧,٦٥٩	١٧٠,٨٠٠	١٣٤,٩٦٣	الدعم
١٩,٢٩٩	١٤,٨٩٧	٢٢١,٢٣٨	١٢٥,٥٣٣	١٣٥,٠٠١	١٤٨,٧١٦	١٨٦,١٣٢	١٦٨,٩٧٨	١٣١,٨٨٥	لمؤسسات حكومية غير مالية، ومنها:
٩,٨٠٠	٥,١٠٠	٦٣,٠٩٥	٤١,١١٥	٤٢,٧٣٨	٣٩,٣٩٥	٣٥,٤٩٣	٣٢,٥٥١	٣٠,٢٨٢	دعم السلع التموينية
٠	٠	١١٠,١٤٨	٣٥,٠٤٣ <sup>١/٥</sup>	٥١,٠٤٥	٧٣,٩١٥	١٢٦,١٨٠	١٢٠,٠٠٠	٩٥,٥٣٥	دعم السلع البترولية
١٩٣	١٨٩	١,٥٠٠	٣,٠٠٠	٣,٧٢٣	١,٤٨٢	١,٥٢٧	١,٨٢٢	٣,٠٧٨	لمؤسسات مالية حكومية
١,٠٦٢	٧٦٧	٤,٨٨٤	٤,٠٥٧	٧,٨٠٦	٦,٢١١	٥,١٩٠	٥,٠١٤	٥,٣٠٥	المنح
٤٥	١٠٠	٢٤٩	٢٢٩	٢٠١	١٦١	٢٣٩	١٤٥	٢١٩	للحكومات الأجنبية
٠.٢	٠.٢	٠.٠	٠.٢	٠.٢	٠.٢	٠.٢	٠.٤	٠.٢	للمؤسسات الدولية
١,٠١٨	٦٦٨	٤,٦٣٥	٣,٨٢٨	٧٦٠.٥	٦,٠٥٠	٤,٩٥١	٤,٨٦٩	٥,٠٨٥	لجهات الحكومة العامة
١٥,٣٤٩	١٥,٩٨١	٨٢,٩٩٤	٦٨,٠٦٢	٥٣,٩١٩	٤١,٠٣٧	٣٥,٢٠٠	٢٠,٧٧٨	٩,٣٦٧	مزايا إجتماعية
٤,٨٠٥	٢,٧١٣	١٥,٤٠٢	١١,٣٤٧	٨,٩١٠	٦,٨٣٦	٥,٠٩٦	٣,٧٥٣	٢,٥٨١	مزايا الأمان الإجتماعى
٧,٧٩١	١٣,١٢١	٦٢,٥٠٠	٥٢,٤٨٥	٤٣,٩٥٦	٣٣,٢١٣	٢٩,٢٠٠	١٦,٣٥٢	٦,٢٠٠	مساعات إجتماعية <sup>٢/</sup>
<sup>١/٧</sup> ٢,٧١٦	١٠٧	٤,٩٠٦	٤,٠١٤	٨٦٩	٨١٤	٧٣٣	٥٨٧	٥١٦	نفقات خدمية لغير العاملين
٣٨	٤٠	١٨٦	٢١٦	١٨٥	١٧٥	١٧١	٨٧	٧٠	مزايا إجتماعية للعاملين
٢٠,١٢٤	١٢,٩٩١	٦٥,٩٧٢	٥٨,١٠٠	٥٤,٥٥١	٥٠,٢٧٩	٤١,٠٦٨	٣٤,٩٧٥	٣٠,٧٩٦	المصروفات الأخرى
١,٢٠٦	٨٩٤	٧,٤٠٠	٥,٩٢٣	٥,٩٥٢	٥,٤٧٧	٥,٩٧٦	٣,٨٣٠	٣,٠٢٦	جارية
٢٢.٢	١٤.٧	١٤٣	١٢١	١٠٣	١٠٠	١٢٤	٩٢	٥٨	ضرائب ورسوم
٢٠.٦	٠.٣	٨١١	٤٠٧	٣٤٣	٣٥٠	٢٢٨	٣١٤	٣٤٥	اشتراكات
١,١٦٤	٨٧٩	٦,٤٤٦	٥,٣٩٥	٥,٥٠٧	٥,٠٢٧	٥,٦٢٤	٣,٤٢٤	٢,٦٢٣	أخرى متنوعة
١٨,٩١٨	١٢,٠٩٧	٥٨,٥٧٢	٥٢,١٧٧	٤٨,٥٩٩	٤٤,٨٠٢	٣٥,٠٩٢	٣١,١٤٥	٢٧,٧٧٠ <sup>٢/٧</sup>	المصروفات الأخرى الإجمالية والإحتياطيات العامة <sup>٢/٧</sup>
١٤,٨٥٥	٨,٩٢٧	١٣٥,٤٣١	١٤٦,٧١١	٦٩,٢٥٠	٦١,٧٥٠	٥٢,٨٨٢	٣٩,٥١٦	٣٥,٩١٨	شراء أصول غير مالية (الاستثمارات)
١٣,٧٩٠	٨,١٩٨	١٢٥,٦٥٥	١٣٨,٣٦١	٥٤,٦٣٧	٤٥,٥٤٧	٣٨,٤٣٧	٣١,٩٣١	٢٨,٩٩٧	الأصول الثابتة
١٣,٧٦٣	٨,١٥٤	١٢٥,٢٧٤	١٣٧,٥٣٩ <sup>٢/٤</sup>	٥٤,٢٤٥ <sup>٢/٦</sup>	٤٥,٠٥٧	٣٧,٩٠٩	٣١,٤٠٤	٢٨,٣٩٨	استثمار مباشر (شامل الرسوم الجمركية)
٢٧	٤٣	٣٨١	٨٢٢	٣٩٢	٤٩٠	٥٢٨	٥٢٦	٥٩٩	نفقات إيرادية موجهة (تشغيل)
١٤٣	٣٤٨	١,٨٢٨	١,٨١٠	١,٨٦١	٢,٩١٥	٨٦٩	٨٠٩	٥٨٣	الأصول غير المنتجة
٩٢٢	٣٨٢	٥,٩٤٨	٤,٥٤٠	١٢,٧٥٢	١٣,٢٨٨	١٣,٥٧٦	٦,٧٧٧	٦,٣٣٧	أخرى

المصدر: وزارة المالية

\* تعكس بيانات الموازنة بموجب القرار الجمهوري رقم ٨ لعام ٢٠١٦.

١/ تعكس بيانات الموازنة العامة للدولة بموجب قانون ربط الموازنة رقم ١٤٥ لعام ٢٠١٧ .

٢/ يعكس مساهمات الخزانة فى صناديق المعاشات.

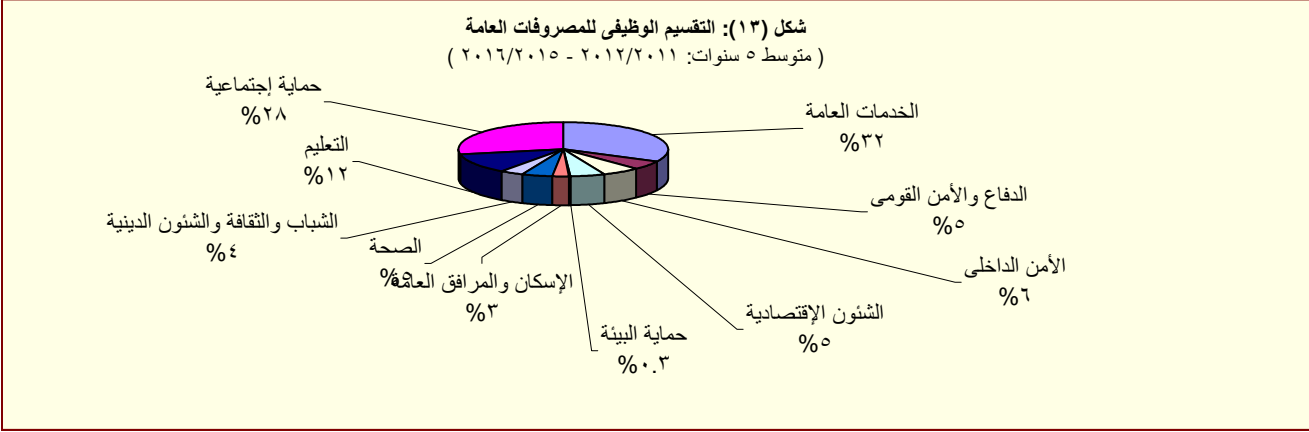
٣/ يتضمن الإنفاق على الدفاع والأمن القومى.

٤/ تعكس الزيادة فى "استثمار مباشر (شامل الرسوم الجمركية)" فى ضوء موارد ذاتية متوقعة لتمويل مشروع الإسكان الإجتماعى تقابله زيادة مماثلة على جانب الإيرادات.

٥/ يرجع الانخفاض فى دعم المواد البترولية نتيجة انخفاض الأسعار العالمية .

٦/ يمكن تفسير الارتفاع الملحوظ فى الإنفاق على الاستثمار المباشر (شامل الرسوم الجمركية) فى ضوء زيادة الاستثمارات التى قامت الدولة بتنفيذها، ومنها المشروعات المتعلقة فى الطرق والكبارى وبناء وتطوير المستشفيات والمدارس. حيث بلغت قيمة التشييدات نحو ٢٩.٢ مليار جنيه بنسبة نمو قدرها ٤٤% عن العام المالى السابق، كما بلغت قيمة الإستثمار فى مبانى غير سكنية نحو ١٠ مليار جنيه بنسبة نمو قدرها ١٧.٧% عن العام المالى السابق.

٧/ ترجع الزيادة فى نفقات خدمات لغير العاملين نتيجة لزيادة الإنفاق على برنامج العلاج على نفقة الدولة.



المصدر: وزارة المالية