

القسم الرابع

مؤشرات المالية العامة

ملخص المعاملات المالية للحكومة-----	٢٥	جدول (١٠)
ملخص المعاملات الرئيسية للموازنة العامة : القطاع الحكومي -----	٢٦-٢٧	جدول (١١)
هيكل الإيرادات العامة (الإيرادات الضريبية)-----	٢٨	جدول (١٢ - أ)
هيكل الإيرادات العامة (الإيرادات غير الضريبية)-----	٢٩	جدول (١٢ - ب)
توزيع المتحصلات الجمركية بحسب التصنيف الوظيفي للواردات -----	٣٠	جدول (١٣)
هيكل المصروفات العامة-----	٣١-٣٢	جدول (١٤)

جدول (١٠): ملخص المعاملات المالية للحكومة

(مليون جنيه)

	٢٠١٣/٢٠١٢		٢٠١٤/٢٠١٣		٢٠١٥/٢٠١٤		٢٠١٦/٢٠١٥		٢٠١٧/٢٠١٦	
	فعلى		فعلى		فعلى		فعلى		ختامى مبدئى	
	قطاع الموازنة ^٣	الحكومة العامة ^٤	قطاع الموازنة ^٣	الحكومة العامة ^٤	قطاع الموازنة ^٣	الحكومة العامة ^٤	قطاع الموازنة ^٣	الحكومة العامة ^٤	قطاع الموازنة ^٣	الحكومة العامة ^٤
إجمالى الإيرادات	٣٥٠,٣٢٢	٤٠٣,٦٣٧	٤٥٦,٧٨٨	٥١٩,٤٤٩	٤٦٥,٢٤١	٥٣٨,٣٧٨	٤٩١,٤٨٨	٥٤٩,٠٨٠	٦٥٩,١٨٤	٨٣٤,٦٢٢
الإيرادات الضريبية	٢٥١,١١٩	٢٥١,١١٩	٢٦٠,٢٨٩	٢٦٠,٢٨٩	٣٠٥,٩٥٧	٣٠٥,٩٥٧	٣٥٢,٣١٥	٣٥٢,٣١٥	٤٦٢,٠٠٧	٦٠٣,٩١٨
المنح	٥,٢٠٨	٥,٢٠٨	٩٥,٨٥٦	٩٥,٨٥٦	٢٥,٤٣٧	٢٥,٤٣٧	٣,٥٤٣	٣,٥٤٣	١٧,٦٨٣ ^٨	١,١٤٣
إيرادات أخرى	٩٣,٩٩٦	١٤٧,٣١٠	١٠٠,٦٤٢	١٦٣,٣٠٤	١٣٣,٨٤٧	٢٠,٦٩٨٤	١٣٥,٦٣٠	١٩٣,٢٢٢	١٧٩,٤٩٤	٢٢٩,٥٦١
إجمالى المصروفات	٥٨٨,١٨٨	٦٤٤,٠٨٠	٧٠١,٥١٤	٧٥٩,٨٤٧	٧٣٣,٣٥٠	٨٠٥,٩٢٩	٨١٧,٨٤٤	٨٨٦,٧٧٤	١,٠٣١,٩٤١	١,٢٠٧,١٣٨
الأجور و تعويضات العاملين	١٤٢,٩٥٦	١٤٥,٠٦٤	١٧٨,٥٨٩	١٨٠,٨٢٩	١٩٨,٤٦٨	٢٠٠,٩٣٣	٢١٣,٧٢١	٢١٦,١٥٣	٢٢٥,٥١٣	٢٣٩,٩٥٥
شراء السلع والخدمات	٢٦,٦٥٢	٢٧,١٥٥	٢٧,٢٤٧	٢٧٥٥٦	٣١,٢٧٦	٣١٥٨٠	٣٥,٦٦٢	٣٥,٩٣٦	٤٢,٤٥٠	٥٢,٠٦٥
الفوائد	١٤٦,٩٩٥	١٣٥,٣٣١	١٧٣,١٥٠	١٥٩٣٣٠	١٩٣,٠٠٨	١٧٩,٠٣٥	٢٤٣,٦٣٥	٢٢٥,١٩٥	٣١٦,٦٠٢	٣٨٠,٩٨٦
الدعم والمنح والمزايا الاجتماعية	١٩٧,٠٩٣	٢٦١,٧٦٠	٢٢٨,٥٧٩	٢٩٨٠٠٢	١٩٨,٥٦٩	٢٨٢١١٦	٢٠١,٠٢٤	٢٨٥,٥٤٤	٢٧٦,٧١٩	٣٣٢,٧٢٧
المصروفات الأخرى	٣٤,٩٧٥	٣٥,١٤٠	٤١,٠٦٨	٤١٢٠٩	٥٠,٢٧٩	٥٠,٣٤٨	٥٤,٥٥١	٥٤,٥٨٠	٦١,٥١٧	٦٥,٩٧٢
شراء أصول غير مالية (الاستثمارات)	٣٩,٥١٦	٣٩,٦٢٩	٥٢,٨٨٢	٥٢٩٢١	٦١,٧٥٠	٦١٩١٧	٦٩,٢٥٠	٦٩,٣٦٥	١٠٩,١٤١	١٣٥,٤٣١
العجز النقدى ^٥	٢٣٧,٨٦٥	٢٤٠,٤٤٣	٢٤٤,٧٢٧	٢٤٠,٣٩٩	٢٦٨,١٠٩	٢٦٧٥٥١	٣٢٦,٣٥٦	٣٣٧,٦٩٤	٣٧٢,٧٥٧	٣٧٢,٥١٦
صافى حيازة الأصول المالية	١,٨٥٤	٦,٤١٠	١٠,٧١٣	١٤٣١٧	١١,٣٢١	١٦٧٦٣	١٣,١٣٩	٣٢,٦٥٥	٦,٨٣٣	-١,٤٠٨
العجز الكلى	٢٣٩,٧١٩	٢٤٦,٨٥٣	٢٥٥,٤٣٩	٢٥٤,٧١٦	٢٧٩,٤٣٠	٢٨٤,٣١٤	٣٣٩,٤٩٥	٣٧٠,٣٤٩	٣٧٩,٥٩٠	٣٧١,١٠٨
ملاحظات										
العجز الكلى / الناتج المحلى (%) ^٦	١٢.٩	١٣.٣	١٢.٠	١٢.٠	١١.٤	١١.٦	١٢.٥	١٣.٧	١٠.٩	٩.٠
الميزان الأولى / الناتج المحلى (%) ^٦	-٥.٠	-٦.٠	-٣.٩	-٤.٥	-٣.٥	-٤.٣	-٣.٥	-٥.٤	-١.٨	٠.٢
إجمالى الإيرادات / الناتج المحلى (%) ^٦	١٨.٨	٢١.٧	٢١.٤	٢٤.٤	١٩.٠	٢٢.٠	١٨.١	٢٠.٣	١٩.٠	٢٠.٣
إجمالى المصروفات / الناتج المحلى (%) ^٦	٣١.٦	٣٤.٦	٣٢.٩	٣٥.٧	٣٠.٠	٣٣.٠	٣٠.٢	٣٢.٧	٢٩.٧	٢٩.٤

المصدر: وزارة المالية

١/ مبدئى. جدير بالذكر أن بيانات الحساب الختامى للموازنة العامة للدولة للعام المالى ٢٠١٧/٢٠١٦ مازالت معروضة على مجلس النواب وتعد مبدئية لحين اعتمادها.

٢/ تعكس بيانات الموازنة العامة للدولة بموجب قانون ربط الموازنة رقم ١٤٥ لعام ٢٠١٧.

٣/ يشمل قطاع موازنة الجهاز الإدارى و المحليات، والهيئات الخدمية العامة.

٤/ تشمل المعاملات المالية لكل من أجهزة الموازنة العامة، وبנק الإستثمار القومى، وصناديق التأمين والمعاشات ، ومع مراعاة إستبعاد كافة المعاملات البيئية للجهات الثلاث لمنع إزدواجية الحساب.

٥/ العجز الكلى مطروح منه صافى حيازة الأصول المالية.

٦/ تم مراجعة تقديرات الناتج المحلى الإجمالى مؤخراً لتصبح ٣٤٧٠ مليار جنيه فى عام ٢٠١٦/٢٠١٧ بدلاً من تقديرات سابقة بنحو ٣٤٧٨ مليار جنيه. فى حين قدرت توقعات الناتج المحلى الإجمالى للسنة المالية ٢٠١٧/٢٠١٨ بنحو ٤٢٨٦.٥ مليار جنيه وفقاً لتقديرات وزارة المالية.

٧/ تنشر وزارة المالية بيانات أداء الحكومة العامة للعام المالى ٢٠١٤/٢٠١٥ للمرة الأولى، وذلك بعد القيام بتدقيق البيانات مع الجهات المعنية والتي تدخل ضمن نطاق الحكومة العامة.

٨/ ترجع الزيادة فى المنح فى الأساس نتيجة لتلقى منح رأسمالية من دولة الإمارات لتمويل الإستثمارات خلال العام المالى ٢٠١٧/٢٠١٦.

جدول (١١) القطاع الحكومي : ملخص المعاملات الرئيسية للموازنة العامة ^{١/٢}

(مليون جنيه)

٢٠١٧/٢٠١٨								٢٠١٧/٢٠١٨	
فعليات				ختامى مبدئى				موازنة	
٢٠١٢/٢٠١١	٢٠١٣/٢٠١٤	٢٠١٤/٢٠١٥	٢٠١٥/٢٠١٦	٢٠١٦/٢٠١٧	٢٠١٧/٢٠١٨	٢٠١٨/٢٠١٩	٢٠١٩/٢٠٢٠		
يوليو-ديسمبر	يوليو-ديسمبر	يوليو-ديسمبر	يوليو-ديسمبر	يوليو-ديسمبر	يوليو-ديسمبر	يوليو-ديسمبر	يوليو-ديسمبر		
٣٠٣,٦٢٢	٣٥٠,٣٢٢	٤٥٦,٧٨٨	٤٦٥,٢٤١	٤٩١,٤٨٨	٦٥٩,١٨٤	٢١٩,٨٤٨	٣٠٢,٤٧٦	إجمالى الإيرادات	٨٣٤,٦٢٢
٢٠٧,٤١٠	٢٥١,١١٩	٢٦٠,٢٨٩	٣٠٥,٩٥٧	٣٥٢,٣١٥	٤٦٢,٠٠٧	٢٤٨,٧٨١	٢٤٨,٧٨١	الإيرادات الضريبية	٦٠٣,٩١٨
٩١,٢٤٥	١١٧,٧٦٢	١٢٠,٩٢٥	١٢٩,٨١٨	١٤٤,٧٤٣	١٦٦,٨٩٧	٦٨,١٦٦	٦٨,١٦٦	الضريبة على الدخل	٢٠٩,٣٩٨
١٣,٠٨٩	١٦,٤٥٣	١٨,٧٦١	٢١,١٠٧	٢٧,٩٩٠	٣٦,٥٣٩	٢٢,٢٤٩	٢٢,٢٤٩	الضرائب على الممتلكات	٥٠,٢٨٥
٨٤,٥٩٤	٩٢,٩٢٤	٩١,٨٦٧	١٢٢,٩٣٠	١٤٠,٥٢٥	٢٠٨,٦٢٤	٧٣,٩٠١	١٣٣,٤٧١	الضرائب على السلع والخدمات	٢٩١,٠٥٥
١٤,٧٨٨	١٦,٧٧١	١٧,٦٧٣	٢١,٨٦٧	٢٨,٠٩١	٣٤,٢٥٥	١٠,٥٦٩	١٥,٢٣٥	الضرائب على التجارة الدولية (الجمارك)	٣٦,٤١٤
٣,٦٩٤	٧,٢٠٨	١١,٠٦٢	١٠,٢٣٥	١٠,٩٦٦	١٥,٦٩١	٤,١٩٤	٩,٦٦٠	ضرائب أخرى	١٦,٧٦٦
٩٦,٢١٢	٩٩,٢٠٣	١٩٦,٤٩٩	١٥٩,٢٨٤	١٣٩,١٧٣	١٩٧,١٧٧	٦٥,٢٨٤	٥٣,٦٩٦	الإيرادات غير الضريبية	٢٣٠,٧٠٤
١٠,١٠٤	٥,٢٠٨	٩٥,٨٥٦	٢٥,٤٣٧	٣,٥٤٣	١٧,٦٨٣	٢٩٩	١٣٣	المنح	١,١٤٣
٩,٣٣٩	٤,٨٢٠	٩٥,٤٩٧	٢٤,٩٤٢	٣,٢٣٦	١٧,٠٤٠	١٦٣	٧٤	من حكومات أجنبية	٨٠٣
٩٥	١١٢	١٥٠	٣٠٢	١٦٩	٣٥٤	٦٩	٣٣	من منظمات دولية	٢٥٨
٦٧٠	٢٧٥	٢١٠	١٩٤	١٣٧	٢٨٩	٦٧	٢٦	من جهات حكومية	٨٢
٨٦,١٠٨	٩٣,٩٩٦	١٠٠,٦٤٢	١٣٣,٨٤٧	١٣٥,٦٣٠	١٧٩,٤٩٤	٦٤,٩٨٦	٥٣,٥٦٣	إيرادات أخرى	٢٢٩,٥٦١
٥٥,٩٧٩	٥٦,٤٩٤	٥٦,٩٩٠	٨١,٤٦٣	٦٩,٤٥٢	٩١,١٤١	٤٤,٨٢٧	٢٥,٢٩٧	عوائد الملكية	١٠٢,٢٨٧
١٧,٨١٩	٢٢,٧٣٣	٢٨,٤٩٩	٢٦,٤٥٧	٢٩,٠٥٢	٣٨,٠٥٨	١٢,١٤٧	١٣,٣٣٠	حصولية بيع السلع والخدمات	٣٧,٤٦٣
٥١٩	٤٧٩	٥٤٦	٨٤٢	١,٣٨١	١,٩٦٨	١,٢١٧	١,٤٢٧	تعويضات وغرامات	١,٢٩٦
٦٧٣	٦١٢	١,٠٦١	٩٠١	١,٤٥٥	٢,٩٥٦	٢٥٦	٢٨٩	تحويلات اختيارية	١,٠٧٩
١١,١١٨	١٣,٦٧٧	١٣,٥٤٧	٢٤,١٨٤	٣٤,٢٩٠	٤٥,٣٧١	٦,٥٣٨	١٤,٥٠١	أخرى	٨٧,٤٣٦
٤٧٠,٩٩٢	٥٨٨,١٨٨	٧٠١,٥١٤	٧٣٣,٣٥٠	٨١٧,٨٤٤	١,٠٣١,٩٤١	٣٨٩,٦٢٢	٤٨٧,٧١١	إجمالى المصروفات	١,٢٠٧,١٣٨
١٢٢,٨١٨	١٤٢,٩٥٦	١٧٨,٥٨٩	١٩٨,٤٦٨	٢١٣,٧٢١	٢٢٥,٥١٣	١٠٧,٥٦١	١١٤,٠٣٢	الأجور وتعويضات العاملين	٢٣٩,٩٥٥
٢٦,٨٢٦	٢٦,٦٥٢	٢٧,٢٤٧	٣١,٢٧٦	٣٥,٦٦٢	٤٢,٤٥٠	١٥,٩٧٨	١٧,٥٦٥	شراء السلع والخدمات	٥٢,٠٦٥
١٠٤,٤٤١	١٤٦,٩٩٥	١٧٣,١٥٠	١٩٣,٠٠٨	٢٤٣,٦٣٥	٣١٦,٦٠٢	١٣٥,٢٨٢	١٧٣,١٥٤	الفوائد	٣٨٠,٩٨٦
١٥٠,١٩٣	١٩٧,٠٩٣	٢٢٨,٥٧٩	١٩٨,٥٦٩	٢٠١,٠٢٤	٢٧٦,٧١٩	٧٤,٥٢٤	١١٢,٤٥٢	الدعم والمنح والمزايا الاجتماعية	٣٣٢,٧٢٧
٣٠,٧٩٦	٣٤,٩٧٥	٤١,٠٦٨	٥٠,٢٧٩	٥٤,٥٥١	٦١,٥١٧	٢٩,١٢٩	٣٦,٥٣٢	المصروفات الأخرى	٦٥,٩٧٢
٣٥,٩١٨	٣٩,٥١٦	٥٢,٨٨٢	٦١,٧٥٠	٦٩,٢٥٠	١٠٩,١٤١	٢٧,١٤٩	٣٣,٩٧٦	شراء أصول غير مالية (الاستثمارات)	١٣٥,٤٣١
١٦٧,٣٧٠	٢٣٧,٨٦٥	٢٤٤,٧٢٧	٢٦٨,١٠٩	٣٢٦,٣٥٦	٣٧٢,٧٥٧	١٦٩,٧٧٤	١٨٥,٢٣٤	العجز النقدى ^{١/}	٣٧٢,٥١٦
٦٦٥-	١,٨٥٤	١٠,٧١٣	١١,٣٢١	١٣,١٣٩	٦,٨٣٣	٤,٧٩٤	٢,٠٦٥	صافى حيازة الأصول المالية	١,٤٠٨-
١٦٦,٧٠٥	٢٣٩,٧١٩	٢٥٥,٤٣٩	٢٧٩,٤٣٠	٣٣٩,٤٩٥	٣٧٩,٥٩٠	١٧٤,٥٦٩	١٨٧,٢٩٩	العجز الكلى	٣٧١,١٠٨
ملاحظات									
١٠٠	١٢٠	١٢٠	١١٠	١٢٠	١٠٠	٥٠	٤٠	العجز الكلى/ الناتج المحلى الإجمالى (%) ^{٢/}	٩٠
٣٠	٥٠	٣٠	٣٠	٣٠	١٠	١٠	٠	الميزان الأولي/ الناتج المحلى الإجمالى (%) ^{٢/}	٠
١٨٠	١٨٠	٢١٠	١٩٠	١٨٠	١٩٠	٦٠	٧٠	الإيرادات/ الناتج المحلى الإجمالى (%) ^{٢/}	٢٠
٢٨٠	٣١٠	٣٢٠	٣٠٠	٣٠٠	٢٩٠	١١٠	١١٠	المصروفات/ الناتج المحلى الإجمالى (%) ^{٢/}	٢٩

المصدر: وزارة المالية.

١/ يشمل قطاع موازنة الجهاز الإدارى والمحليات، والهيئات الخدمية العامة.

٢/ تم إعادة تبويب فـعليـات الموازنة العامة لتتفق مع معايير صندوق النقد الدولى والمعروفة بـ GFS ٢٠٠١ (على أساس نقدى).

٣/ مبدئى. جدير بالذكر أن بيانات الحساب الختامى للموازنة العامة للدولة للعام المالى ٢٠١٧/٢٠١٦ مازالت معروضة على مجلس النواب وتعد مبدئية لحين اعتمادها.

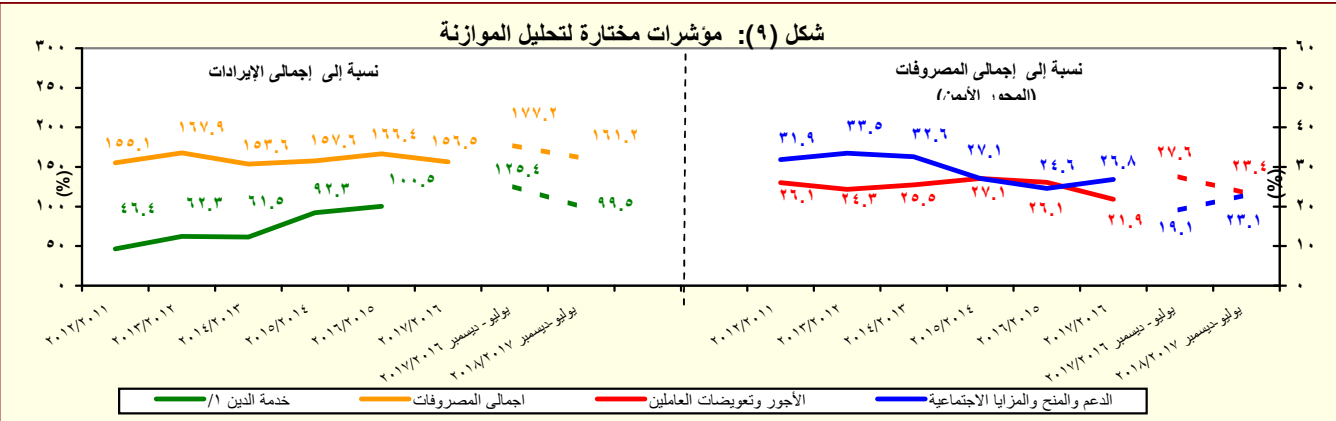
٤/ تعكس بيانات الموازنة العامة للدولة بموجب قانون ربط الموازنة رقم ١٤٥ لعام ٢٠١٧.

٥/ يرجع الإنخفاض فى الإيرادات غير الضريبية إلى تراجع الموارد الاستثنائية من المنح لتبلغ حوالى ٢٥.٤ مليار جنيه فقط خلال العام المالى ٢٠١٤/٢٠١٥، وذلك مقابل منح بلغت نحو ٩٥.٩ مليار جنيه خلال العام المالى ٢٠١٣/٢٠١٤.

٦/ العجز الكلى مطروح منه صافى حيازة الأصول المالية.

٧/ تم مراجعة تقديرات الناتج المحلى الإجمالى مؤخرأ لتصبح ٣٤٧٠ مليار جنيه فى عام ٢٠١٦/٢٠١٧ بدلاً من تقديرات سابقة بنحو ٣٤٧٨ مليار جنيه. فى حين قدرت توقعات الناتج المحلى الإجمالى للسنة المالية ٢٠١٨/٢٠١٧ بنحو ٤٢٨٦.٥ مليار جنيه وفقاً لتقديرات وزارة المالية.

٨/ ترجع الزيادة فى المنح فى الأساس نتيجة لتلقى منح رأسمالية من دولة الإمارات لتمويل الاستثمارات خلال العام المالى ٢٠١٦/٢٠١٧.



المصدر: وزارة المالية

١/ تشمل الفوائد والأقساط المدفوعة (بدون متأخرات).

٢/ مبدئى. جدير بالذكر أن بيانات الحساب الختامى للموازنة العامة للدولة للعام المالى ٢٠١٧/٢٠١٦ مازالت معروضة على مجلس النواب وتعد مبدئية لحين اعتمادها.

جدول (١١) القطاع الحكومي : ملخص المعاملات الرئيسية للموازنة العامة ^{١/} (تابع)

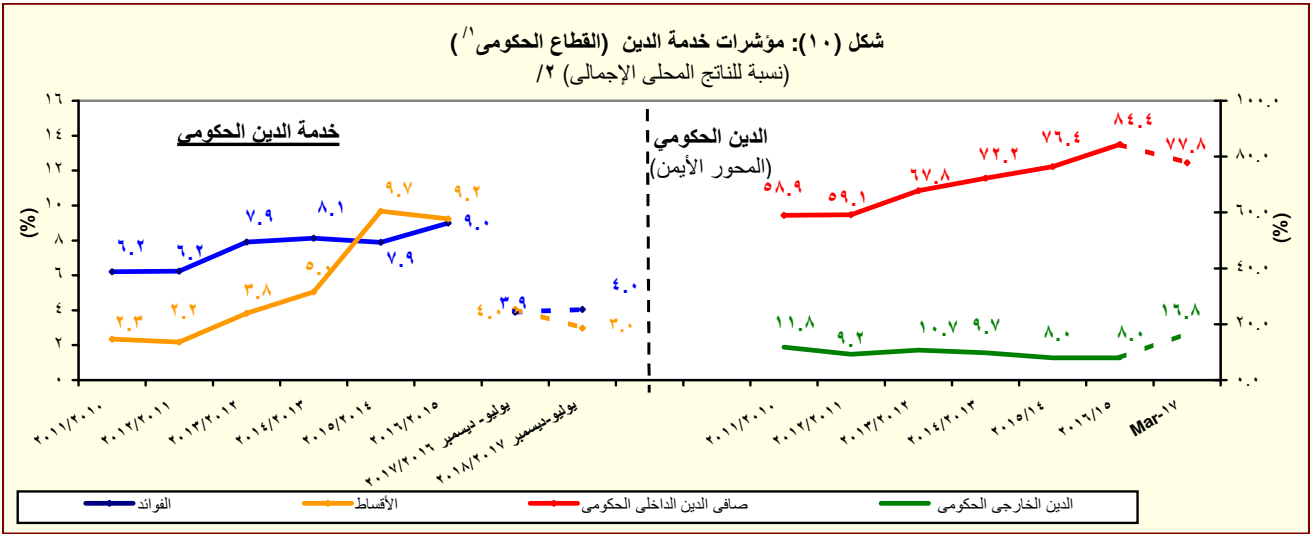
(مليون جنيه)

يوليو - سبتمبر	فعليات						
	٢٠١٧/٢٠١٦	٢٠١٥/٢٠١٤	٢٠١٤/٢٠١٣	٢٠١٣/٢٠١٢	٢٠١٢/٢٠١١	٢٠١١/٢٠١٠	٢٠١٠/٢٠٠٩
٧٦,٨١٦	٢٧٩٤٣٠	٢٥٥,٤٣٩	٢٣٩,٧١٩	١٦٦,٧٠٥	١٣٤,٤٦٠	٩٨,٠٣٨	العجز الكلى
٧٦,٨١٦	٢٧٩٤٣٠	٢٥٥,٤٣٩	٢٣٩,٧١٩	١٦٦,٧٠٥	١٣٤,٤٦٠	٩٨,٠٣٨	مصادر التمويل
.	.	٣١٥-	١٢	.	٢٢	٤٢٥	صافي حسيطة الخصخصة
١٠٩,١٧٧	٣٢٧٧٢٨	٢٧٧,٣٢٠	٢٧٠,٦٢٤	١٨٢,٢١٨	١٤٤,٢٩٥	١٠١,٤٩٢	التمويل المحلى
١٤,٧٨٢	٧٩٢٧٤	٣٢,٩٥٧	٤٩,٢٨٦	٣٥,٨٤٤	٣٤,٧١٢	٦١,٢٢٩	تمويل غير مصرفى
٩٤,٣٩٥	٢٤٨٤٥٤	٢٤٤,٣٦٣	٢٢١,٣٣٨	١٤٦,٣٧٤	١٠٩,٥٨٣	٤٠,٢٦٣	تمويل مصرفى
١,٩٢٦-	٢٥١١٩-	٤,٠٢٢	٢٠,٢٧٠	٩,٠٦٢-	٥,٠٢٢	٢,٤٥٨	الإقتراض الخارجى ^{٢/}
-	-	-	-	-	-	-	المستخدم من الحساب المجمد فى اهلاك جزء من سندات البنك المركزى
-	-	-	-	-	-	-	حسابات أخرى مستحقة الدفع
٢,٦٣٢-	٣٥٩٨٧-	٢٥,٣٨٨-	١٣,١٤٧-	٤٤٣-	٣,٥٥٣	٣٤٧	أخرى
.	٥٤٩	١,٢٤٢	١١,٣٥٧	١,٥٣٣	٣,٩٢٢	١,٣٢٨	فروق إعادة التقييم
٨,٣٥١-	٩٥٤٠-	١,٠٥١-	٦,٧٩١-	١١,٣٧٦-	٧,٤١٩-	٢٢٧-	الفرق بين القيمة الحالية والاسمية لأذون الخزانة
١٩,٤٥٢-	٢١٧٩٩	٣٩١-	٤٢,٦٠٦-	٣,٨٣٥	١٤,٩٣٥-	٧,٧٨٥-	غير موزع

المصدر: وزارة المالية

١/ تم إعداد البيانات لتتفق مع معايير صندوق النقد الدولي والمعروفة بـ GFS ٢٠٠١ (على أساس نقدي).

٢/ يتضمن الدين الخارجى الحكومى المعاد تبويبه فى ضوء المفاوضات بين وزارة المالية والبنك المركزى والتي أسفرت عن إعادة تبويب الديون المعاد إقراضها ضمن الدين الخارجى للحكومة المركزية ووحدات الحكم المحلى بدلاً من مديونيات "القطاعات الأخرى".



جدول (١٢ - أ) هيكل الإيرادات العامة
(الإيرادات الضريبية)

(مليون جنيه)

٢٠١٨/٢٠١٧	٢٠١٧/٢٠١٦	٢٠١٨/٢٠١٧ ^{١/}	٢٠١٧/٢٠١٦ ^{١/}	٢٠١٦/٢٠١٥	٢٠١٥/٢٠١٤	٢٠١٤/١٣	٢٠١٣/١٢	٢٠١٢/١١	
يوليو-ديسمبر	يوليو-ديسمبر	موازنة	ختامى مبدئى			فعليات			إجمالى الإيرادات
٣٠٢,٤٧٦	٢١٩,٨٤٨	٨٣٤,٦٢٢	٦٥٩,١٨٤	٤٩١,٤٨٨	٤٦٥,٢٤١	٤٥٦,٧٨٨	٣٥٠,٣٢٢	٣٠٣,٦٢٢	الإيرادات الضريبية
٢٤٨,٧٨١	١٥٤,٥٦٣	٦٠٣,٩١٨	٤٦٢,٠٠٧	٣٥٢,٣١٥	٣٠٥,٩٥٧	٢٦٠,٢٨٩	٢٥١,١١٩	٢٠٧,٤١٠	الضريبة على الدخل والأرباح والمكاسب الرأسمالية ومنها
٦٨,١٦٦	٤٩,٦٤٥	٢٠٩,٣٩٨	١٦٦,٨٩٧	١٤٤,٧٤٣	١٢٩,٨١٨	١٢٠,٩٢٥	١١٧,٧٦٢	٩١,٢٤٥	ضرائب على الدخل من التوظيف
١٩,٥٧٥	١٥,٦٩٥	٣٧,٣٥٤	٣٧,٩٦٤	٣٢,٠٣١	٢٦,٨٠١	٢٢,٢٥٢	١٩,٧٠٨	١٦,٠١٠	ضرائب على الدخل بخلاف التوظيف
٥,٨٦١	٣,٩٩١	٢٥,٣٩٥	١٢,٦٦٦	٩,٩٨٢	١١,١٣٤	٨,٩٤٣	٦,٤٣٦	٥,٥٨٢	ضرائب على الأرباح الرأسمالية
٤٨	٣٨	٣,٧٠٣	٣٨٤	٣٤٣	٢٧٩	٢١٨	٨٧	١٠٤	الضريبة على أرباح شركات الأموال ومنها
٤٢,٦٨٣	٢٩,٩٢١	١٤٢,٩٤٦	١١٥,٨٨٣	١٠٢,٣٨٧	٩١,٦٠٣	٨٩,٥١٢	٩١,٥٣١	٦٩,٥٥٠	من هيئة البترول
٩,٤٤٤	٠	٤٤,١٧٩	٤٢,٤٦٤	٣٧,٣١٣	٣٦,٠٠٠	٤٦,٠٦٠	٤٥,٨١٦	٣٤,٠٧٥	من البنك المركزى
٠	٣,٨٦٠	٣,٤٤٤	٣,٨٦٠ ^{١/٤}	١٣,٢٤٥	٣,٦٩١	٤,٠٤٢	٨,٢٩٠	٠	من قناة السويس
١١,٦٠٠	٨,٨٠٠	٣٠,١٥٠	٢٢,٣٠٠	١٤,٩٠٣	١٣,٤٠٠	١٤,٣١٢	١٢,١٥٠	١١,٨٠٠	من الشركات الأخرى
٢١,٦٣٩	١٧,٢٦١	٦٥,١٧٣	٤٧,٢٥٩ ^{١/٣}	٣٦,٩٢٦	٣٨,٥١٢	٢٥,٠٩٩	٢٥,٢٧٥	٢٣,٦٧٤	الضرائب على الممتلكات
٢٢,٢٤٩	١٦,٢٥٥	٥٠,٢٨٥	٣٦,٥٣٩	٢٧,٩٩٠	٢١,١٠٧	١٨,٧٦١	١٦,٤٥٣	١٣,٠٨٩	ضرائب دورية على الممتلكات
١٤٦٨	٩١٩	٣,٩٠٦	٢,٠٥٥	١,١٧٢	٦٣٧	٤٢٨	٥٣١	٥٢٠	ضريبة الأراضى
٩٥	١٢٩	٢٥٦	٢٢٣	٢٠٣	١٨٦	١٨٤	١٨٥	١٧٥	ضريبة المبانى
١٣٧٣	٧٩٠	٣,٦٥٠	١,٨٣٢	٩٦٩	٤٥١	٢٤٤	٣٤٦	٣٤٦	ضريبة على العمليات المالية التجارية والرأسمالية ومنها
١٩,٦٤٩	١٤,٦٨٠	٤٠,٣٣٨	٣١,٩٩٧	٢٤,٠٧١	١٧,٦٢٩	١٦,٠٥٥	١٣,٩٠٥	١٠,٥٧٥	ضريبة على عوائد أذون وسندات الخزانة
١٩,١١٢	١٤,٢٤٧	٣٩,١٣٣	٣٠,٨٦٤	٢٣,٠٦٩	١٦,٦٨٢	١٥,٢٥٦	١٣,١٦٨	٩,٩٠٣	ضرائب ورسوم على السيارات
١,١٣٢	٦٥٦	٦,٠٤١	٢,٤٨٧	٢,٧٤٧	٢,٨٤١	٢,٢٧٩	٢,٠١٧	١,٩٩٣	الضرائب على السلع والخدمات ومنها
١٣٣,٤٧١	٧٣,٩٠١	٢٩١,٠٥٥	٢٠٨,٦٢٤	١٤٠,٥٢٥	١٢٢,٩٣٠	٩١,٨٦٧	٩٢,٩٢٤	٨٤,٥٩٤	الضريبة العامة على المبيعات
٦٠,٩٨٨	٣٧,٠٤٦	١٣٥,٧٠٨	٩٤,٣٨٤	٥٧,٤٥٤	٥٣,٤٢٥	٤٢,٩٧٤	٣٩,٤٩٦	٣٧,١٧٤	سلع محلية
٢٠,٨٠٠	١٣,٦٨٠	٤٩,٩٠٠	٣٢,٦٩٠	٢١,١٠٢	١٨,٤١٥	١٤,٥٧٧	١٤,٠٣٨	١٥,٥٦٦	سلع مستوردة
٤٠,١٨٨	٢٣,٣٦٦	٨٥,٨٠٨	٦١,٦٩٤	٣٦,٣٥٢	٣٥,٠١٠	٢٨,٣٩٨	٢٥,٤٥٨	٢١,٦٠٧	ضريبة المبيعات على الخدمات
١٣,٨٤٩	٧,١٩٦	٤٢,١٥٦	١٨,١٣٩	١٤,٠٧٢	١٢,٠٩٨	٩,٤٦٣	٩,٧٦٧	٩,١٤١	ضرائب على سلع جدول رقم "١" محلية
٤٥,٢٤٣	٢١,٤٨١	٧٤,٣٥٢	٧٠,٥٣٣	٤٨,١٢٥	٣٩,٧٥٠	٢٤,١٩٠	٣٠,٤٨٢	٢٥,٩٨٥	ضرائب على سلع جدول رقم "١" المستو
٧٥٣	٢٥٦	٥٦٣	٤١٥	٣٩٦	٢٥٩	٣٧٤	٤٩	٧١	ضرائب على الخدمات الخاصة
٩٨٥	٥٢٠	٢,٧٠٧	١,٧٩٨	٢,٣١١	١,٣٨٢	١,١٦٧	١,٠٩٢	٨٨٠	ضرائب الدمغة (عدا دمغة الماهيات)
٥,٥٩٧	٤,٤٦٦	١٨,١٦٢	١١,٠١٧	٩,٧٠٧	٧,٧٢١	٦,٦٩٤	٥,٢٤٨	٥,٤٦٥	الضرائب على التجارة الدولية (الجمارك) ومنها
١٥,٢٣٥	١٠,٥٦٩	٣٦,٤١٤	٣٤,٢٥٥	٢٨,٠٩١	٢١,٨٦٧	١٧,٦٧٣	١٦,٧٧١	١٤,٧٨٨	ضرائب جمركية قديمة
١٤,٣٥٩	٩,٩٩٥	٣٤,٧٤٤	٣٢,٧٧٧	٢٦,٩٣٣	٢٠,٩٥٥	١٦,٩٣٥	١٥,٦٢٦	١٣,٩٥٥	ضرائب أخرى
٩,٦٦٠	٤,١٩٤	١٦,٧٦٦	١٥,٦٩١	١٠,٩٦٦	١٠,٢٣٥	١١,٠٦٢	٧,٢٠٨	٣,٦٩٤	

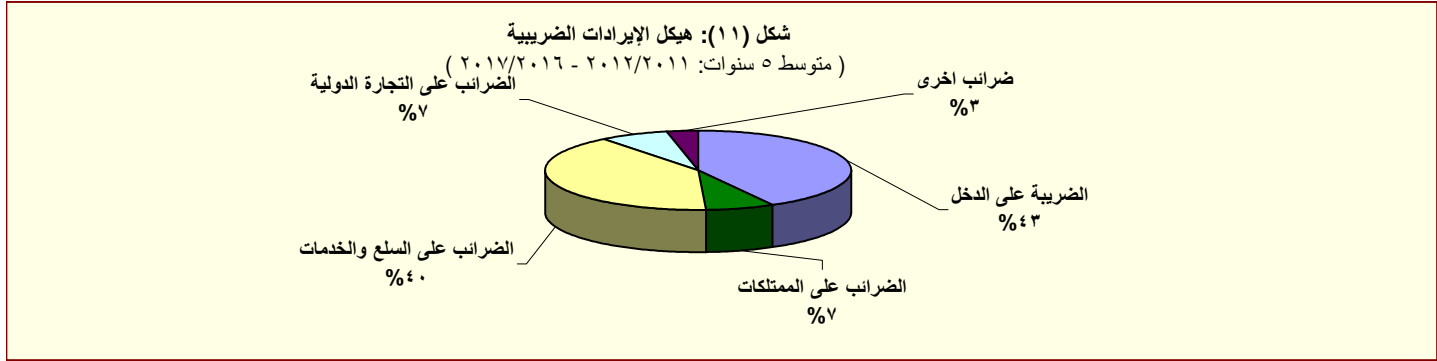
المصدر: وزارة المالية

١/ مبدئى. **جدير بالذكر أن بيانات الحساب الختامى للموازنة العامة للدولة للعام المالى ٢٠١٧/٢٠١٦** مازالت معروضة على مجلس النواب وتعد مبدئية لحين اعتمادها.

٢/ تعكس بيانات الموازنة العامة للدولة بموجب قانون ربط الموازنة رقم ١٤٥ لعام ٢٠١٧ .

٣/ يمكن تفسير الإنخفاض فى الحصيلة من الضريبة على أرباح شركات الأموال من الشركات الأخرى خلال عام ٢٠١٦/٢٠١٥ فى ضوء المقارنة بحصيلة إستثنائية مرتفعة خلال عام المقارنة ٢٠١٥/٢٠١٤ حيث تم فرض ضريبة إضافية فى عام ٢٠١٤ بنسبة ٥% لمن يزيد دخولهم عن ١ مليون جنيه وتم إلغاؤها فى عام ٢٠١٦/٢٠١٥. وأن هذا لا يؤثر على الإيرادات المحصلة من الضرائب على أرباح شركات الأموال من الشركات الأخرى، حيث من المتوقع زيادة المحصل خلال الفترات القادمة.

٤/ يرجع الإنخفاض فى الضريبة على أرباح شركات الأموال من البنك المركزى فى الأساس نتيجة لإنخفاض أرباح البنك المركزى نتيجة للسياسة النقدية التقيدية المتبعة منذ بداية العام المالى ٢٠١٧/٢٠١٦ والتي تم من خلالها رفع أسعار الفائدة للعمل على خفض معدلات التضخم.



جدول (١٢ - ب) هيكل الإيرادات العامة (الإيرادات غير الضريبية)

(مليون جنيه)

٢٠١٨/٢٠١٧	٢٠١٧/٢٠١٦	٢٠١٨/٢٠١٧ ^{٢/}	٢٠١٧/٢٠١٦	٢٠١٦/٢٠١٥	٢٠١٥/٢٠١٤	٢٠١٤/٢٠١٣	٢٠١٣/٢٠١٢	٢٠١٢/٢٠١١	
يوليو/ديسمبر	يوليو/ديسمبر	موازنة	ختامي مبدئي			فعليات			
٥٣,٦٩٦	٦٥,٢٨٤	٢٣٠,٧٠٤	١٩٧,١٧٧	١٣٩,١٧٣	١٥٩,٢٨٤ ^{١/}	١٩٦,٤٩٩	٩٩,٢٠٣	٩٦,٢١٢	الإيرادات غير الضريبية
١٣٣	٢٩٩	١,١٤٣	١٧,٦٨٣ ^{١٥/}	٣,٥٤٣	٢٥,٤٣٧	٩٥,٨٥٦	٥,٢٠٨	١٠,١٠٤	المنح
٧٤	١٦٣	٨٠٣	١٧,٠٤٠	٣,٢٣٦	٢٤,٩٤٢	٩٥,٤٩٧	٤,٨٢٠	٩,٣٣٩	منح من حكومات أجنبية
٣٣.١	٦٩.٣	٢٥٨	٣٥٤	١٦٩	٣٠٢	١٥٠	١١٢	٩٥	منح من منظمات دولية
٢٥.٨	٦٦.٧	٨٢	٢٨٩	١٣٧	١٩٤	٢١٠	٢٧٥	٦٧٠	أخرى ^{١٤/}
٥٣,٥٦٣	٦٤,٩٨٦	٢٢٩,٥٦١	١٧٩,٤٩٤	١٣٥,٦٣٠	١٣٣,٨٤٧	١٠٠,٦٤٢	٩٣,٩٩٦	٨٦,١٠٨	ايرادات أخرى
٢٥,٢٩٧	٤٤,٨٢٧	١٠٢,٢٨٧	٩١,١٤١	٦٩,٤٥٢	٨١,٤٦٣	٥٦,٩٩٠	٥٦,٤٩٤	٥٥,٩٧٩	عوائد الملكية
٩٧٤	١,٤٨٥	٣,٢٣٢	٤,٢٦٣	٩٦٨	٣,٤٥٣	٧٤٥	٨٣٧	١,٠٧٨	الفوائد المحصلة
٩٥٩	١,٤٥٨	٣,٠٦٩	٤,٢٠٢	٨١٦	٣,٣٥٠	٥٨٩	٦٩٨	٩٠٩	على إعادة الإقراض (تشمل فوائد القروض الخارجية المعاد أقراضها من الخزانة العامة)
٢١,٤٢٧	٣٦,٠١٢	٨٨,٠٦٤	٧١,١٢٢	٦٣,٥٦٥	٧١,٥٧١	٥٣,٩٦٦	٥١,٩٣٥	٥٢,٣٥٨	أرباح الأسهم ومنها:
٥٨٤	٠	٢٨,٩١٢	١٢٠,٩٤٤ ^{١٢/}	٧,٨٢٠ ^{٩/}	٢٥,٤١٤	٢١,٨٠٩	١٨,٧٨٥	١٥,٠٢٧	هيئة البترول
١٣٥,٢٣٣ ^{١٣/}	١٦,٩٢٧	١٠,٩٧٦	١٩,٤٢٧ ^{١٣/}	٢٩,٤٦٢	١٣,٤١٧	٩,٢٨٣	١١,٣١٧	١٥,٠١٢	البنك المركزي
١٠,٨٧٢	١١,٧٥١	٣١,٤٢٣	٢٩,٣٨١	١٤,٧٥٥ ^{١٠/}	١٩,٢١٤	١٨,٠٨٤	١٦,٣٧٥	١٦,١١٨	قناة السويس
٣,٢٠٩	٦,٢٨٢	٥,٠٢١	١٠,٩٨٩	٧,٨٢٠	١٠,٠٩٣	١,٦٣٠	١,٩١٥	٢,٢٠٧	الهيئات الاقتصادية
٣٣٦	٣٦٥	٨,٤٣٢	٢,٧٢٢	٢,٢٧٢	٢,١٩١	٢,٣٦٢	٢,٩١١	٢,٩٨٧	شركات قطاع الأعمال العام
٢,٧٧١	٤٨١	١٠,٦٩٠	٨,٥٧٠	٤,٨٤٤	٦,٣١١	٢,٠٣٤	٣,٣٦١	٣,٠٧٨	عائد الإيجارات
٢,١٥٢	٠	٨,٦١٠	٧,٣٧٢	٤,١٣٩	٥,٩٦٤	١,٧٣٧	٢,٩٣٣	٢,٨٠٠	إتاوة البترول
١٢٥	٦,٨٤٩	٣٠٠ ^{١٤/}	٧,١٨٧	٧٤	١٢٨	٢٤٥	٣٦١	-٥٣٤	عوائد ملكية أخرى
١٣,٣٣٠	١٢,١٤٧	٣٧,٤٦٣	٣٨,٠٥٨	٢٩,٠٥٢	٢٦,٤٥٧	٢٨,٤٩٩	٢٢,٧٣٣	١٧,٨١٩	حصولية بيع السلع والخدمات
١٣,٣١٩	١٢,١٤٠	٣٧,٤٢٠	٣٨,٠٣١	٢٩,٠٠٧	٢٦,٤١٦	٢٨,٤٧١	٢٢,٧٠٨	١٧,٧٨٩	ايرادات الخدمات، ومنها:
٨,٦٣٥	٨,٨٢٧	٢٩,٢٠٣	٣٠,٥٩١	٢٢,٦٢٩	٢١,٠٣٧	٢٤,٣٥٩	١٨,٩٤٦	١٤,٢٩٠	موارد جارية من الصناديق والحسابات الخاصة ^{١٥/}
١١.٢	٧.٥	٤٣	٢٨	٤٥	٤٢	٢٧	٢٥	٣٠	ايرادات بيع السلع، ومنها:
٠	٠	٠	٠	٠	٠	٠	٠	٠	حصولية فروق أسعار بيع الغاز الطبيعي
١٤٧	١,٢١٧	١,٢٩٦	١,٩٦٨	١,٣٨١	٨٤٢	٥٤٦	٤٧٩	٥١٩	تعويضات وغرامات
٢٨٩	٢٥٦	١,٠٧٩	٢,٩٥٦	١,٤٥٥	٩٠١	١,٠٦١	٦١٢	٦٧٣	التحويلات الاختيارية
٢١٣	١٦٩	١,٠٧٩	٢,٠٩٠	٥٨٤	٣٧٩	٥٧٩	٣٨٣	٤٩٧	جارية
٧٥.٩	٨٧.٦	٠	٨٦٦	٨٧١	٥٢٣	٤٨٢	٢٣٠	١٧٦	رأسمالية
١٤,٥٠١	٦,٥٣٨	٨٧,٤٣٦	٤٥,٣٧١ ^{١١/}	٣٤,٢٩٠	٢٤,١٨٤	١٣,٥٤٧	١٣,٦٧٧	١١,١١٨	ايرادات متنوعة
٨,١٦٣	٣,٣٤٣	١٢,٠٨٦	١٨,٠٩٦	١٨,٠٩٦	٩,٩١٤	٧,٣٢٩	٦,٨٧٢	٣,٥٢٧	جارية
٦,٣٣٨	٣,١٩٥	٧٥,٣٥١	٢٧,٢٩١	١٦,١٩٥	١٤,٢٧٠	٦,٢١٩	٦,٨٠٦	٧,٥٩٢	رأسمالية، ومنها
١,٣٤١	١,٥٨٧	٠.٠	٨,٤٨٧	٧,٤٣٠	٥,٠٩٩	٢,٩٩٠	٣,٣٦٣	٣,٢٥٤	نقص الرصيد المدين للدفعات المقدمة لتمويل الاستثمارات ^{١٧/}
٤,٣٢٧	١,٣٤٢	٤٤,٦١٨ ^{١٨/}	١٧,٩٢٩	٧,٨٧٨	٤,٩٩٢	٢,٧٠٩	٢,٦٩٠	٣,١٦٦	موارد ومصادر رأسمالية أخرى لتمويل الاستثمارات

المصدر: وزارة المالية

١/يرجع الانخفاض في الإيرادات غير الضريبية إلى تراجع الموارد الاستثمارية من المنح لتبلغ حوالي ٢٥.٤ مليار جنيه فقط خلال العام المالي ٢٠١٥/٢٠١٤، وذلك مقابل منح بلغت نحو ٩٥.٩ مليار جنيه خلال العام المالي ٢٠١٤/٢٠١٣.

٢/ مبدئي. **جدير بالذكر أن بيانات الحساب الختامي للموازنة العامة للدولة للعام المالي ٢٠١٧/٢٠١٦ مازالت معروضة على مجلس النواب وتعد مبدئية لحين اعتمادها.**

٣/ تعكس بيانات الموازنة العامة للدولة بموجب قانون ربط الموازنة رقم ١٤٥ لعام ٢٠١٧.

٤/ تشمل منح من جهات حكومية.

٥/ إيرادات الصناديق والحسابات الخاصة التابعة لجهات موازنية مثل الجامعات والمراكز الطبية المتخصصة والهيئات والمراكز البحثية، ويقابل هذه الإيرادات مصروفات بذات القيمة موزعة على أبواب الاستخدامات.

٦/ تشمل إيرادات إضافية بنسبة ١٠% من إجمالي الإيرادات الشهرية للصناديق والحسابات الخاصة، بالإضافة إلى نسبة مقدارها ٢٥% من أرصدة تلك الصناديق تؤول إلى وزارة المالية خلال العام المالي ٢٠١٣/٢٠١٤ فقط وفقاً للقانون رقم ١٩ لعام ٢٠١٣.

١٧/ يعكس المبالغ التي تم دفعها مقدماً لتمويل مشروعات استثمارية خلال العام المالي السابق ولم يتم استخدامها خلال نفس العام، ومن ثم يتم قيد هذه المبالغ في العام المالي التالي كجزء من استثمارات ممولة ذاتياً تحت بند "الإيرادات المتنوعة".

١٨/ تعكس الزيادة في "موارد ومصادر رأسمالية أخرى لتمويل الاستثمارات" في ضوء موارد ذاتية متوقعة لتمويل مشروع الإسكان الإجتماعي تقابله زيادة مماثلة على جانب المصروفات.

٩/ يرجع الانخفاض في أرباح الأسهم المحصلة من هيئة البترول نتيجة لانخفاض الأسعار العالمية للبترول.

١٠/ يرجع الانخفاض في الحصولية من أرباح الأسهم من قناة السويس جزئياً في ضوء تباطؤ كل من نمو التجارة العالمية، والإقتصاد الصيني، بالإضافة إلى انخفاض الأسعار العالمية للبترول، مما انعكس على حركة النقل البحري أقل عبر قناة السويس.

١١/ يرجع ارتفاع الحصولية من الإيرادات المتنوعة نتيجة لعدة أسباب وعلى رأسها، أيلول ٢٥% من أرصدة الأرباح المرحلة للهيئات التي تحتجز أرباحها والتي بلغت نحو ١.٥ مليار جنيه، وزيادة حصولية تسوية أوضاع الأراضي التي تغير نشاطها والتي بلغت نحو ٤ مليار جنيه. بالإضافة إلى تحصيل الأرصدة الدائنة للهيئات والجهات المختلفة بنحو ٣.٥ مليار جنيه.

١٢/ يرجع الانخفاض في أرباح الأسهم من هيئة البترول في الأساس نتيجة تحمل الهيئة أعباء ارتفاع سعر صرف الجنيه مقابل الدولار.

١٣/ يرجع الانخفاض في أرباح الأسهم من البنك المركزي في الأساس نتيجة لانخفاض أرباح البنك المركزي نتيجة للسياسة النقدية التقيدية المتبعة منذ بداية العام المالي ٢٠١٧/٢٠١٦ والتي تم من خلالها رفع أسعار الفائدة للعمل على خفض معدلات التضخم.

١٤/ ترجع الزيادة في عوائد ملكية أخرى نتيجة للتحويلات الإضافية بقيمة ٦.٦ مليار جنيه قيمة بيع رخصة الجبل الرابع للمحمول.

١٥/ ترجع الزيادة في المنح في الأساس نتيجة لتلقى منح رأسمالية من دولة الإمارات لتمويل الاستثمارات خلال العام المالي ٢٠١٦/٢٠١٧.

جدول (١٣): توزيع الواردات والمتحصلات الجمركية بحسب التصنيف الوظيفي للواردات
(مبنى على التصنيف الواسع للأمم المتحدة)

(مليون جنيه)

الواردات السلعية				الإيرادات الجمركية ٢/			
البند	٢٠١٣/١٢	٢٠١٤/١٣	٢٠١٥/١٤	٢٠١٦/١٥	٢٠١٣/١٢	٢٠١٤/١٣	٢٠١٥/١٤
الإجمالي	٤٢٧,٩٩٣	٤٤٦,١٨٧	٤٥٥,٧٧٦	٥٨٤,٠٢٥	١٧,٠١١	١٧,٥٧٩	٢١,٦٩٤
	(١٧.٩)	(٤.٣)	(٢.١)	(٢٨.١)	(١٥.٠)	(٣.٣)	(٢٣.٤)
١١١ سلع غذائية أولية للصناعة	٣١,٦٧٩	٢٤,٩٧٨	٢٦,٥٥٥	٢٩,١٣٣	٢٦	٢٤	٣٦
١١٢ سلع غذائية أولية للإستهلاك	١٠,٣٣١	١١,٣٨٨	١١,٦١١	١٤,٢٧٤	١٢٣	١٢٣	٢٠٩
١٢١ سلع غذائية مصنعة للصناعة	١٢,٤١١	٧,٥٤٩	١٠,٠٧١	١٦,١١٥	٢٦	٢٣	٥٧
١٢٢ سلع غذائية مصنعة للإستهلاك	١٨,٧٥٩	١٥,٦٨١	٢٤,٣٢٠	٣١,٩٨١	٥٠.٦	٤٦١	٥٧٧
٢١ مستلزمات صناعية أولية	٣١,٦٤٧	٢٦,٥٥٢	٢٥,٨٩٥	٢٨,٠١٥	١٣٨	١٤٨	١٥٩
٢٢ مستلزمات صناعية مصنعة	١٣٨,٥٥٥	١٣٥,٦٩٩	١٥٣,٧٩٩	١٩١,٧٧٩	٢,٣٧٨	٢,٤٦٠	٢,٧٧٤
٣١ وقود وزيوت خام	٢٣,٢١٤	٤٨,٧٣١	١٨,٠٠٢	١١,٥٠١	٠.٠	٠.٠	٢٨٨.٤
٣٢ وقود مصنع ووقود أخرى	٣١,٩٩٥	٤٢,٠٨٣	٢٧,٣٠٨	٥٨,٦٣٦	١,٣٠٠	١,٤٩٣	١,١١١
٤١ سلع رأسمالية عدا معدات النقل	٤٢,٥٢٧	٤٥,٨٤٥	٥٠,٣١٦	٦٠,٨٧٥	٧٥٦	٨١١	١,٠٢٠
٤٢ قطع غيار وأجزاء سلع رأسمالية	٢٠,٤٠٣	٢٢,١٧٩	٢٤,٣٣٢	٢٧,٨٨٨	٥١٦	٥٢٨	٥٨٥
٥١ سيارات الركوب	٩,٠٩٨	٧,٤٠٨	١٦,٧٩٤	٢٥,٤٠٧	٢,٧١٨	٣,١٦٨	٣,٩٧٣
٥٢ غيرها من السيارات	٨,٤٨٠	٧,٠٨٣	٩,٩٩١	١٦,٩٢٢	٧٣٢	٨٠٧	١,٠٦٨
٥٣ قطع غيار وأجزاء لوسائل النقل	١٦,٧٨٤	١٦,٣٢٠	١٧,٥٨٦	٢٢,٤١٩	٧١٧	٧٤٠	٨٧٤
٦١ سلع إستهلاكية معمرة	٦,٠٩١	٦,٥٣٨	٦,٧٦١	٧,٤٠١	٦٣٣	٦٦٦	٧٩٦
٦٢ سلع إستهلاكية نصف معمرة	٨,٦٠٤	٧,٥٦٢	١٠,٩١٦	١٥,٣٠٠	٧٥١	٨١٩	١,٤٥٧
٦٣ سلع إستهلاكية غير معمرة	١٧,٣٤٢	٢٠,٥٢٥	٢٠,٩٤٧	٢٥,٤٥٨	٣٦٤	٢٨٢	٦٥٩
٧ سلع أخرى	٧٥	٦٨	٥٧١	٩٢٣	٥,٣٢٧	٥,٠٢٦	٦,٠٥٠
ملاحظات							
إجمالي الواردات (مليون دولار)	٧١,٣٤٤	٧٤,٣٧٧	٦٣,٧٤٥	٧١,٧١٢			
الإيرادات الجمركية/ الناتج المحلي الإجمالي ٢/					٠.٩	٠.٨	٠.٩
الإيرادات الجمركية/ إجمالي الإيرادات والمنح					٤.٩	٣.٨	٤.٧
الإيرادات الجمركية/ إجمالي الإيرادات الضريبية ٣/					٦.٨	٦.٨	٧.١

المصدر: وزارة المالية، مصلحة الجمارك المصرية

جدير بالذكر أن أحدث بيانات الجمارك والتي تخص العام المالي ٢٠١٦/٢٠١٧ لا زالت قيد المراجعة من قبل مصلحة الجمارك المصرية وسوف يتم نشرها فور الانتهاء من مراجعتها.

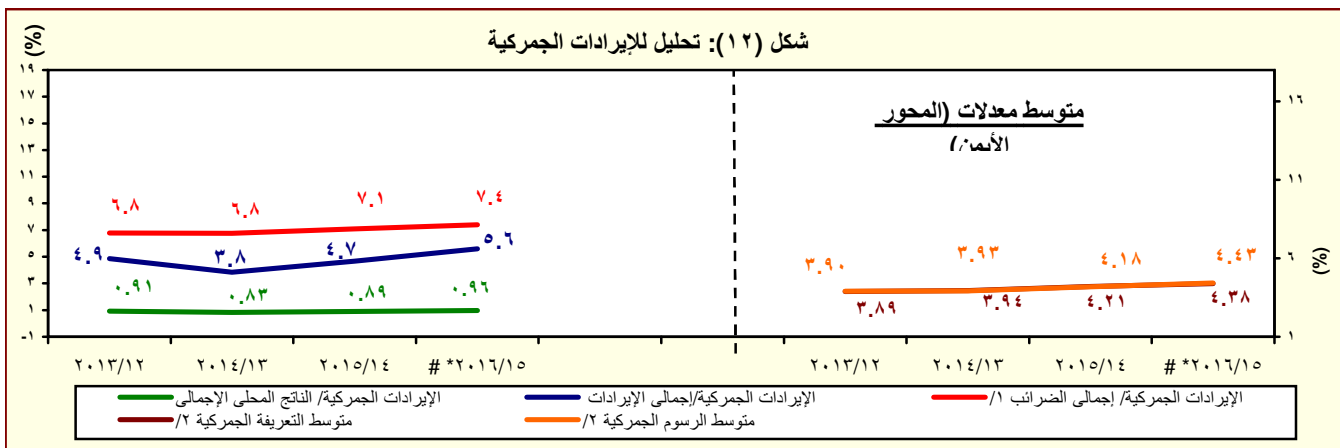
* ختامى مبدئى

(معدل تغير سنوى.

١/ جملة المتحصلات لمصلحة الجمارك قد تختلف عن القيمة الاجمالية المعروضة عن متحصلات التجارة الدولية فى جدول الموازنة العامة بسبب توزيع متحصلات مصلحة الجمارك على بنود الموازنة المختلفة، مثل الضرائب على التجارة الخارجية، الضرائب على السلع والخدمات، وضرائب أخرى.

٢/ تتضمن الإيرادات السيادية والجارية.

٣/ إجمالي الضرائب التى تم تحصيلها من قبل المصالح الإيرادية (الضرائب على الدخل ، المبيعات، الجمارك، والضرائب العقارية).



المصدر: وزارة المالية، مصلحة الجمارك المصرية

جدير بالذكر أن أحدث بيانات الجمارك والتي تخص العام المالي ٢٠١٦/٢٠١٧ لا زالت قيد المراجعة من قبل مصلحة الجمارك المصرية وسوف يتم نشرها فور الانتهاء من مراجعتها.

* ختامى مبدئى

١/ إجمالي الضرائب التى تم تحصيلها من قبل المصالح الإيرادية (الضرائب على الدخل ، المبيعات، الجمارك، والضرائب العقارية).

٢/ بالنسبة الى اجمالي الواردات.

جدول (١٤): هيكل المصروفات العامة^{١/٣}

(مليون جنيه)

٢٠١٨/٢٠١٧	٢٠١٧/٢٠١٦	٢٠١٨/٢٠١٧ ^{٢/}	٢٠١٧/٢٠١٦ ^{١/}	٢٠١٦/٢٠١٥	٢٠١٥/٢٠١٤	٢٠١٤/٢٠١٣	٢٠١٣/٢٠١٢	٢٠١٢/٢٠١١		
يوليو-ديسمبر	يوليو-ديسمبر	موازنة	ختامى مبدئى			فعليات				
٤٨٧,٧١١	٣٨٩,٦٢٢	١,٢٠٧,١٣٨	١,٠٣١,٩٤١	٨١٧,٨٤٤	٧٣٣,٣٥٠	٧٠١,٥١٤	٥٨٨,١٨٨	٤٧٠,٩٩٢	المصروفات	
١١٤,٠٣٢	١٠٧,٥٦١	٢٣٩,٩٥٥	٢٢٥,٥١٣	٢١٣,٧٢١	١٩٨,٤٦٨	١٧٨,٥٨٩	١٤٢,٩٥٦	١٢٢,٨١٨	الأجور والتعويضات للعاملين	
٩٠,٢٨٠	٨٦,٩٣٥	١٩٠,٥٨٣	١٨١,٢٤٥	١٧٣,٨٢٧	١٦٢,٣١١	١٤٦,٨٧٠	١١٨,١٩٦	٩٩,٩٢٦	الاجور والبدلات النقدية والعينية	
٣١,٨٥٥	٢٧,٦٤٥	٦١,٠١١	٥٦,٩٢٩	٥٣,٢٨٧	٢٧,٧٦٣	٢٦,٤٧١	٢٤,٠٠٦	١٩,٩٥٩	الوظائف الدائمة	
١,٩١٦	١,٩٦٨	٣,٩٤٧	٤,٣٣٢	٤,٠٣٦	٢,٥٥٠	٢,٥٩٠	١,٩٨٣	٢,١٢٤	الوظائف المؤقتة	
٣٦,٦١٣	٣٧,٢٥٦	٧٧,٨٢٦	٧٥,٦٢٢	٧٤,٣٢٦	٨٠,٠٣٤	٧٥,٢٧٩	٦١,٢٩٣	٥٢,٧٢٩	المكافآت	
١١,٧٢٢	١٢,٠٧٧	٢٧,٤٦٦	٢٧,١٧٤	٢٥,٦٩٥	٢٤,١٢٨	٢٢,١٧٢	١٧,٣١٧	١١,٢٠٧	بدلات نوعية	
٥,٤٦٥	٥,٩٩٤	١٥,٢٦٥	١٢,٨١٦	١٣,٤٤٨	٢٥,٠٨٥	١٧,٧٢٨	١١,٦٨١	١١,٣٩٧	مزايا نقدية	
٢,٧٠٩	١,٩٩٥	٥,٠٦٧	٤,٣٧٣	٣,٠٣٥	٢,٧٥١	٢,٦٣٠	١,٩١٥	٢,٥٠٩	المزايا العينية	
١٢,٧٧٠	١٠,٦٨٥	٢٢,٨٩٠	٢٣,١٨٤	٢٠,٦٠٦	١٨,٩٩٧	١٦,٧٠٥	١٣,٦٧٥	١١,٥٨٩	المزايا التأمينية	
١٠,٣٣١	٩,٤٣٣	١٩,٩٠٩	١٩,٧١٩	١٨,٢٠٩	١٦,٧٥٩	١٤,٧٩٢	١٢,١٠٠	١٠,٣٠٦	حصة الحكومة فى صندوق التأمين الاجتماعى للحكومة	
٢,٤٣٩	١,٢٥٢	٢,٩٨١	٣,٤٦٥	٢,٣٩٧	٢,٢٣٨	١,٩١٢	١,٥٧٥	١,٢٨٣	مزايا تأمينية أخرى	
١٧,٥٦٥	١٥,٩٧٨	٥٢,٠٦٥	٤٢,٤٥٠	٣٥,٦٦٢	٣١,٢٧٦	٢٧,٢٤٧	٢٦,٦٥٢	٢٦,٨٢٦	شراء السلع والخدمات	
٧,٩١٠	٨,٠١٢	٢٣,٩٦٤	٢١,٦٧٨	١٦,٥٣٦	١٤,٤٤٨	١٢,٠٨٤	١١,٩٩٤	١٠,٥٩٩	السلع ومنها	
٤,٤١٤	٤,٧٦٢	١٤,٣٤٢	١٢,٦٢٣	٧,٨٧٤	٦,٩٦١	٥,٨٤٠	٥,٧٠٤	٤,٢٩٩	المواد الخام	
٧٣١	٧٠٧	١,٦٠٨	١,٥١٢	١,٣٧٦	١,١٦٥	٨٠٥	١,٠١٦	٩٥٥	وقود وزيوت و قوى محركة للتشغيل	
١,٤٥٠	١,٢٩٩	٤,٩٩٣	٤,٥٠٢	٤,٨٩٦	٤,٦٠٣	٤,٠٢٠	٣,٩٥٧	٤,١٥٩	مياه وانارة	
٨,٧٧٧	٧,٠٠٨	١٩,٢٦١	١٦,٧١٩	١٥,٠٢٩	١٣,٥٤٩	١١,٧٨٦	١١,٢٩٧	١١,٥١٦	الخدمات ومنها	
٢,٧٢٤	٢,٣٠٩	٦,٨٩٩	٥,٧٨٥	٤,٩٣٩	٤,٠٤٧	٣,٤٧٧	٣,٥٦٦	٣,١٩٤	نفقات الصيانة	
٢,٢٥٤	٩٧٥	٢,٢٢٩	١,٥٧٨	١,٤٩٠	١,٤٧١	١,٣١٥	١٣٧٠	١,١٨٥	نفقات طبع ودوريات وحقوق تأليف	
١,٥١٦	١,٥٤٧	٣,٤٠٤	٣,٠٢٦	٣,٠٧٦	٢,٩٣٩	٢,٥٤١	٢,٣٢٩	٢,١٠٦	نقل وانتقالات عامة	
١,٨٢٢	١,٧٥٥	٣,٥٩٧	٤,٣٩٦	٤,١٦٧	٣,٦٦٨	٣,٢٤٣	٢,٩٩٤	٣,٨٥٠	نفقات خدمية متنوعة ^{١/٤}	
٨٧٩	٩٥٨	٨,٨٤١	٤,٠٥٤	٤,٠٩٨	٣,٢٧٩	٣,٣٧٨	٣,٣٦١	٤,٧١١	أخرى	

المصدر: وزارة المالية، مصلحة الضرائب المصرية

١/ مبدئى. **جدير بالذكر أن بيانات الحساب الختامى للموازنة العامة للدولة للعام المالى ٢٠١٧/٢٠١٦ مازالت معروضة على مجلس النواب وتعد مبدئية لحين اعتمادها.**

٢/ تعكس بيانات الموازنة العامة للدولة بموجب قانون ربط الموازنة رقم ١٤٥ لعام ٢٠١٧.

٣/ التتويب يتفق مع معايير صندوق النقد الدولى والمعروفة بـ GFS ٢٠٠١ على أساس نقدى.

٤/ يشمل مصروفات خدمية أخرى متنوعة، من أهمها نفقات تنفيذ الأحكام القضائية.

جدول (١٤): هيكل المصروفات العامة (تابع)

(مليون جنيه)

٢٠١٨/٢٠١٧	٢٠١٧/٢٠١٦	٢٠١٨/٢٠١٧	٢٠١٧/٢٠١٦	٢٠١٦/٢٠١٥	٢٠١٥/٢٠١٤	٢٠١٤/١٣	٢٠١٣/١٢	٢٠١٢/١١	
يوليو-ديسمبر	يوليو-ديسمبر	موازنة	ختامى مبدئى			فعليات			
١٧٣,١٥٤	١٣٥,٢٨٢	٣٨٠,٩٨٦	٣١٦,٦٠٢	٢٤٣,٦٣٥	١٩٣,٠٠٨	١٧٣,١٥٠	١٤٦,٩٩٥	١٠٤,٤٤١	الفوائد ومنها:
١١,٣٨٠	٣,٩٥٧	٢٥,٥٥١	٩,٥٩٩	٥,٠٦٦	٤,٧٠٠	٤,٩٩٦	٣,٨٩٦	٣,٤١٨	فوائد خارجية
١٤٩,٤١٦	١١٩,٨٥٠	٣١٢,٧٨٢	٢٧٥,٩٨٨	٢١٤,٥٦٠	١٦٧,٦٢٩	١٤٨,٧٩٨	١٢٥,١٣١	٨٤,٤٥٥	فوائد محلية (لغير الحكوميين)
١٢,٣٢٥	١١,٤٤١	٤٢,٤٦٧	٣٠,٨٠٥	٢٣,٧٩٦	٢٠,٤٧٨	١٩,١٤٣	١٧,٨٣٦	١٦,٤٢٠	فوائد محلية (لوحدة الحكومة العامة)
٢٣	٣٤	١٨٦	٢٣٨	٢١٥	٢٠٢	٢١٣	١٣٣	١٤٨	أخرى
١١٢,٤٥٢	٧٤,٥٢٤	٣٣٢,٧٢٧	٢٧٦,٧١٩	٢٠١,٠٢٤	١٩٨,٥٦٩	٢٢٨,٥٧٩	١٩٧,٠٩٣	١٥٠,١٩٣	الدعم والمنح والمزايا الإجتماعية
٦٩,٦٠٥	٣٨,٦٠٢	٢٢٢,٧٣٨	٢٠٢,٥٥٩	١٣٨,٧٢٤	١٥٠,١٩٨	١٨٧,٦٥٩	١٧٠,٨٠٠	١٣٤,٩٦٣	الدعم
٦٩,٠٧٠	٣٨,٢١٦	٢٢١,٢٣٨	٢٠١,٤٩١	١٣٥,٠٠١	١٤٨,٧١٦	١٨٦,١٣٢	١٦٨,٩٧٨	١٣١,٨٨٥	لمؤسسات حكومية غير مالية، ومنها:
٢٣,٢٥٨	١٤,١٠٣	٦٣,٠٩٥	٤٧,٥٣٥	٤٢,٧٣٨	٣٩,٣٩٥	٣٥,٤٩٣	٣٢,٥٥١	٣٠,٢٨٢	دعم السلع التموينية
٢٦,٦٥١	٠	١١٠,١٤٨	١١٥,٠٠٠	٥١,٠٤٥	٧٣,٩١٥	١٢٦,١٨٠	١٢٠,٠٠٠	٩٥,٥٣٥	دعم السلع البترولية
٥٣٥	٣٨٦	١,٥٠٠	١,٠٦٨	٣,٧٢٣	١,٤٨٢	١,٥٢٧	١,٨٢٢	٣,٠٧٨	لمؤسسات مالية حكومية
٣,٠٠٥	٢,٤٤٨	٤,٨٨٤	٨,٩١٩	٧,٨٠٦	٦,٢١١	٥,١٩٠	٥,٠١٤	٥,٣٠٥	المنح
٩٦	١٤٩	٢٤٩	٢٧٩	٢٠١	١٦١	٢٣٩	١٤٥	٢١٩	للحكومات الأجنبية
٠.٢	٠.٢	٠.٠	٠.٢	٠.٢	٠.٢	٠.٢	٠.٤	٠.٢	للمؤسسات الدولية
٢,٩٠٩	٢,٢٩٩	٤,٦٣٥	٨,٦٤٠	٧٦٠٥	٦,٠٥٠	٤,٩٥١	٤,٨٦٩	٥,٠٨٥	لجهات الحكومة العامة
٣٩,٢٣١	٣٣,٠٢١	٨٢,٩٩٤	٦٤,١٩٤	٥٣,٩١٩	٤١,٠٣٧	٣٥,٢٠٠	٢٠,٧٧٨	٩,٣٦٧	مزايا اجتماعية
١٠,٠٥٧	٤,٧٦٦	١٥,٤٠٢	١٣,٠٩٢	٨,٩١٠	٦,٨٣٦	٥,٠٩٦	٣,٧٥٣	٢,٥٨١	مزايا الأمان الإجتماعى
٢٥,٢٨٩	٢٤,٨٢٦	٦٢,٥٠٠	٤٥,٢٣٦	٤٣,٩٥٦	٣٣,٢١٣	٢٩,٢٠٠	١٦,٣٥٢	٦,٢٠٠	مساعداة إجتماعية ^{١/٣}
^{١/٨} ٣,٨٠١	٣,٣٣٩	٤,٩٠٦	^{١/٨} ٥,٦٨٧	٨٦٩	٨١٤	٧٣٣	٥٨٧	٥١٦	نفقات خدمية لغير العاملين
٨٤	٩٠	١٨٦	١٨٠	١٨٥	١٧٥	١٧١	٨٧	٧٠	مزايا إجتماعية للعاملين
٣٦,٥٣٢	٢٩,١٢٩	٦٥,٩٧٢	٦١,٥١٧	٥٤,٥٥١	٥٠,٢٧٩	٤١,٠٦٨	٣٤,٩٧٥	٣٠,٧٩٦	المصروفات الأخرى
٢,٧٠٩	٢,١٢٦	٧,٤٠٠	٨,٤٨٤	٥,٩٥٢	٥,٤٧٧	٥,٩٧٦	٣,٨٣٠	٣,٠٢٦	جارية
٧٩.٧	٤٢.٣	١٤٣	١٣٦	١٠٣	١٠٠	١٢٤	٩٢	٥٨	ضرائب ورسم
٧٥.١	١.٨	٨١١	٦٩٢	٣٤٣	٣٥٠	٢٢٨	٣١٤	٣٤٥	اشتراكات
٢,٥٥٤	٢,٠٨٢	٦,٤٤٦	٧,٦٥٧	٥,٥٠٧	٥,٠٢٧	٥,٦٢٤	٣,٤٢٤	٢,٦٢٣	اخرى متنوعة
٣٣,٨٢٣	٢٧,٠٠٢	٥٨,٥٧٢	٥٣,٠٣٣	٤٨,٥٩٩	٤٤,٨٠٢	٣٥,٠٩٢	٣١,١٤٥	٢٧,٧٧٠	المصروفات الأخرى الإجمالية والإحتياطيات العامة ^{٢/٢}
٣٣,٩٧٦	٢٧,١٤٩	١٣٥,٤٣١	١٠٩,١٤١	٦٩,٢٥٠	٦١,٧٥٠	٥٢,٨٨٢	٣٩,٥١٦	٣٥,٩١٨	شراء أصول غير مالية (الاستثمارات)
٣١,١٧٥	٢٣,٢٢٠	١٢٥,٦٥٥	٨٨,٣٢٧	٥٤,٦٣٧	٤٥,٥٤٧	٣٨,٤٣٧	٣١,٩٣١	٢٨,٩٩٧	الاصول الثابتة
٣٠,٧٦٨	٢٣,٠١٩	^{١/٥} ١٢٥,٢٧٤	٨٧,٩١٢	^{١/٧} ٥٤,٢٤٥	٤٥,٠٥٧	٣٧,٩٠٩	٣١,٤٠٤	٢٨,٣٩٨	استثمار مباشر (شامل الرسوم الجمركية)
٤٠.٧	٢٠.١	٣٨١	٤١٥	٣٩٢	٤٩٠	٥٢٨	٥٢٦	٥٩٩	نفقات ايرادية مؤجلة (تشغيل)
٤٠.٢	٥٠.٨	١,٨٢٨	١,١٥٢	١,٨٦١	٢,٩١٥	٨٦٩	٨٠.٩	٥٨٣	الاصول غير المنتجة
٢,٤٠٠	٣,٤٢١	٥,٩٤٨	١٩,٦٦٢	١٢,٧٥٢	١٣,٢٨٨	١٣,٥٧٦	٦,٧٧٧	٦,٣٣٧	أخرى

المصدر: وزارة المالية

١/ مبدئى. **جدير بالذكر أن بيانات الحساب الختامى للموازنة العامة للدولة للعام المالى ٢٠١٧/٢٠١٦ مازالت معروضة على مجلس النواب وتعد مبدئية لحين اعتمادها.**

٢/ تعكس بيانات الموازنة العامة للدولة بموجب قانون ربط الموازنة رقم ١٤٥ لعام ٢٠١٧ .

٣/ يعكس مساهمات الخزانة فى صناديق المعاشات.

٤/ يتضمن الإنفاق على الدفاع والأمن القومى.

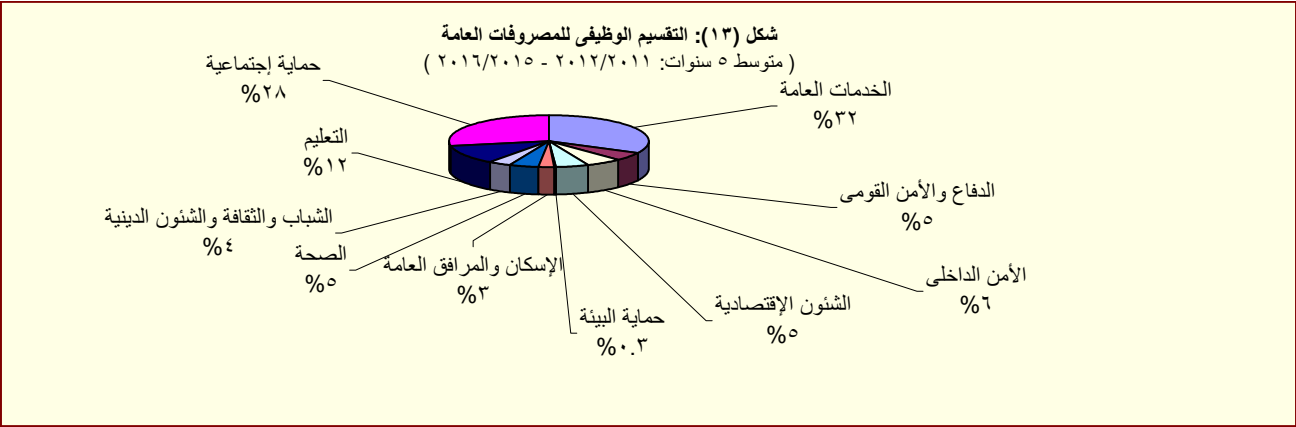
٥/ تعكس الزيادة فى "استثمار مباشر (شامل الرسوم الجمركية)" فى ضوء موارد ذاتية متوقعة لتمويل مشروع الإسكان الإجتماعى تقابله زيادة مماثلة على جانب الإيرادات.

٦/ يرجع الانخفاض فى دعم المواد البترولية نتيجة انخفاض الأسعار العالمية .

٧/ يمكن تفسير الإرتفاع الملحوظ فى الإنفاق على الإستثمار المباشر (شامل الرسوم الجمركية) فى ضوء زيادة الإستثمارات التى قامت الدولة بتنفيذها، ومنها المشروعات العملاقة فى الطرق والكبارى وبناء وتطوير المستشفيات والمدارس. حيث بلغت قيمة التثبيدات نحو ٢٩.٢ مليار جنيه بنسبة نمو قدرها ٤٤% عن العام المالى السابق، كما بلغت قيمة الإستثمار فى مبانى غير سكنية نحو ١٠ مليار جنيه بنسبة نمو قدرها ١٧.٧% عن العام المالى السابق.

٨/ ترجع الزيادة فى نفقات خدمات لغير العاملين نتيجة لزيادة الإنفاق على برنامج العلاج على نفقة الدولة.

٩/ ترجع الزيادة الملحوظة فى دعم السلع البترولية فى ضوء تحمل الهيئة أعباء إرتفاع سعر الصرف مما دفع الموازنة العامة للدولة بزيادة الدعم المحول للهيئة العامة للبترول.



المصدر: وزارة المالية