

# القسم الرابع

## مؤشرات المالية العامة

ملخص المعاملات المالية للحكومة-----	٢٥	جدول (١٠)
ملخص المعاملات الرئيسية للموازنة العامة : القطاع الحكومي -----	٢٦-٢٧	جدول (١١)
هيكل الإيرادات العامة (الإيرادات الضريبية)-----	٢٨	جدول (١٢ - أ)
هيكل الإيرادات العامة (الإيرادات غير الضريبية)-----	٢٩	جدول (١٢ - ب)
توزيع المتحصلات الجمركية بحسب التصنيف الوظيفي للواردات -----	٣٠	جدول (١٣)
هيكل المصروفات العامة-----	٣١-٣٢	جدول (١٤)

جدول ( ١٠ ): ملخص المعاملات المالية للحكومة

(مليون جنيه)

	٢٠١٣/٢٠١٤		٢٠١٤/٢٠١٥		٢٠١٥/٢٠١٦		٢٠١٦/٢٠١٧	
	فعلى		فعلى		فعلى		موازنة	
	قطاع <sup>٣</sup> / <sub>الموازنة العامة</sub>	الحكومة <sup>٤</sup> / <sub>العامة</sub>	قطاع <sup>٣</sup> / <sub>الموازنة العامة</sub>	الحكومة <sup>٤</sup> / <sub>العامة</sub>	قطاع <sup>٣</sup> / <sub>الموازنة العامة</sub>	الحكومة <sup>٤</sup> / <sub>العامة</sub>	قطاع <sup>٣</sup> / <sub>الموازنة العامة</sub>	الحكومة <sup>٤</sup> / <sub>العامة</sub>
إجمالى الإيرادات	٣٥٠,٣٢٢	٤٠٣,٦٣٧	٤٥٦,٧٨٨	٥١٩,٤٤٩	٤٦٥,٢٤١	٥٣٨,٣٧٨	٤٩١,٤٨٨	٥٤٩,٠٨٠
الإيرادات الضريبية	٢٥١,١١٩	٢٥١,١١٩	٢٦٠,٢٨٩	٢٦٠,٢٨٩	٣٠٥,٩٥٧	٣٠٥,٩٥٧	٣٥٢,٣١٥	٣٥٢,٣١٥
المنح	٥,٢٠٨	٥,٢٠٨	٩٥,٨٥٦	٩٥,٨٥٦	٢٥,٤٣٧	٢٥,٤٣٧	٣,٥٤٣	٣,٥٤٣
إيرادات أخرى	٩٣,٩٩٦	١٤٧,٣١٠	١٠٠,٦٤٢	١٦٣٣,٠٤	١٣٣,٨٤٧	٢٠,٦٩٨٤	١٣٥,٦٣٠	١٩٣,٢٢٢
إجمالى المصروفات	٥٨٨,١٨٨	٦٤٤,٠٨٠	٧٠١,٥١٤	٧٥٩,٨٤٧	٧٣٣,٣٥٠	٨٠٥,٩٢٩	٨١٧,٨٤٤	٨٨٦,٧٧٤
الأجور و تعويضات العاملين	١٤٢,٩٥٦	١٤٥,٠٦٤	١٧٨,٥٨٩	١٨٠,٨٢٩	١٩٨,٤٦٨	٢٠٠,٩٣٣	٢١٣,٧٢١	٢١٦,١٥٣
شراء السلع والخدمات	٢٦,٦٥٢	٢٧,١٥٥	٢٧,٢٤٧	٢٧٥٥٦	٣١,٢٧٦	٣١٥٨٠	٣٥,٦٦٢	٣٥,٩٣٦
الفوائد	١٤٦,٩٩٥	١٣٥,٣٣١	١٧٣,١٥٠	١٥٩٣٣٠	١٩٣,٠٠٨	١٧٩٠٣٥	٢٤٣,٦٣٥	٢٢٥,١٩٥
الدعم والمنح والمزايا الإجتماعية	١٩٧,٠٩٣	٢٦١,٧٦٠	٢٢٨,٥٧٩	٢٩٨٠,٠٢	١٩٨,٥٦٩	٢٨٢١١٦	٢٠١,٠٢٤	٢٨٥,٥٤٤
المصروفات الأخرى	٣٤,٩٧٥	٣٥,١٤٠	٤١,٠٦٨	٤١٢,٠٩	٥٠,٢٧٩	٥٠,٣٤٨	٥٤,٥٥١	٥٤,٥٨٠
شراء أصول غير مالية (الاستثمارات)	٣٩,٥١٦	٣٩,٦٢٩	٥٢,٨٨٢	٥٢٩٢١	٦١,٧٥٠	٦١٩١٧	٦٩,٢٥٠	٦٩,٣٦٥
العجز النقدى <sup>٥</sup> / <sub></sub>	٢٣٧,٨٦٥	٢٤٠,٤٤٣	٢٤٤,٧٢٧	٢٤٠,٣٩٩	٢٦٨,١٠٩	٢٦٧٥٥١	٣٢٦,٣٥٦	٣٣٧,٦٩٤
صافى حيازة الأصول المالية	١,٨٥٤	٦,٤١٠	١٠,٧١٣	١٤٣١٧	١١,٣٢١	١٦٧٦٣	١٣,١٣٩	٣٢,٦٥٥
العجز الكلى	٢٣٩,٧١٩	٢٤٦,٨٥٣	٢٥٥,٤٣٩	٢٥٤,٧١٦	٢٧٩,٤٣٠	٢٨٤,٣١٤	٣٣٩,٤٩٥	٣٧٠,٣٤٩
ملاحظات								
العجز الكلى / الناتج المحلى (%) <sup>٦</sup> / <sub></sub>	١٢.٩	١٣.٣	١٢.٠	١٢.٠	١١.٤	١١.٦	١٢.٥	١٣.٧
الميزان الأولى / الناتج المحلى (%) <sup>٦</sup> / <sub></sub>	-٥.٠	-٦.٠	-٣.٩	-٤.٥	-٣.٥	-٤.٣	-٣.٥	-٥.٤
إجمالى الإيرادات / الناتج المحلى (%) <sup>٦</sup> / <sub></sub>	١٨.٨	٢١.٧	٢١.٤	٢٤.٤	١٩.٠	٢٢.٠	١٨.١	٢٠.٣
إجمالى المصروفات / الناتج المحلى (%) <sup>٦</sup> / <sub></sub>	٣١.٦	٣٤.٦	٣٢.٩	٣٥.٧	٣٠.٠	٣٣.٠	٣٠.٢	٣٢.٧

المصدر: وزارة المالية

١/ مبدئى. **جدير بالذكر أن بيانات الحساب الختامى للموازنة العامة للدولة للعام المالى ٢٠١٧/٢٠١٦ مازالت معروضة على مجلس النواب وتعد مبدئية لحين اعتمادها.**

٢/ تمكّن بيانات الموازنة العامة للدولة بموجب قانون ربط الموازنة رقم ١٤٥ لعام ٢٠١٧.

٣/ يشمل قطاع موازنة الجهاز الإدارى و المحليات، والهيئات الخدمية العامة.

٤/ تشمل المعاملات المالية لكل من أجهزة الموازنة العامة، وبك الإستثمار القومى، وصناديق التأمين والمعاشات ، ومع مراعاة إستبعاد كافة المعاملات البيئية للجهات الثلاث لمنع ازدواجية الحساب.

٥/ العجز الكلى مطروح منه صافى حيازة الأصول المالية.

٦/

تم مراجعة تقديرات الناتج المحلى الإجمالى مؤخراً لتصبح ٣٤٧٠ مليار جنيه فى عام ٢٠١٦/٢٠١٧ بدلاً من تقديرات سابقة بنحو ٣٤٧٨ مليار جنيه. فى حين قدرت توقعات الناتج المحلى الإجمالى للسنة المالية ٢٠١٧/٢٠١٨ بنحو ٤٢٨٦.٥ مليار جنيه وفقاً لتقديرات وزارة المالية.

٧/ تنشر وزارة المالية بيانات أداء الحكومة العامة للعام المالى ٢٠١٤/٢٠١٥ للمرة الأولى، وذلك بعد القيام بتدقيق البيانات مع الجهات المعنية والتي تدخل ضمن نطاق الحكومة العامة.

٨/ ترجع الزيادة فى المنح فى الأساس نتيجة لتلقى منح رأسمالية من دولة الإمارات لتمويل الاستثمارات خلال العام المالى ٢٠١٧/٢٠١٦.

جدول (١١) القطاع الحكومي : ملخص المعاملات الرئيسية للموازنة العامة <sup>١/٢</sup>

(مليون جنيه)

٤/٢٠١٨/٢٠١٧								موازنة	
ختامى مبدئى				فعليات					
٢٠١٨/٢٠١٧	٢٠١٧/٢٠١٦	٢٠١٧/٢٠١٦ <sup>١/٣</sup>	٢٠١٦/٢٠١٥	٢٠١٥/٢٠١٤	٢٠١٤/٢٠١٣	٢٠١٣/٢٠١٢	٢٠١٢/٢٠١١		
يوليو-يناير	يوليو-يناير								
٣٥٣,٧٤٦	٢٧٣,٢١٢	٦٥٩,١٨٤	٤٩١,٤٨٨	٤٦٥,٢٤١	٤٥٦,٧٨٨	٣٥٠,٣٢٢	٣٠٣,٦٢٢	٨٣٤,٦٢٢	إجمالى الإيرادات
٢٩١,٨٧٥	١٩٨,٦٥٥	٤٦٢,٠٠٧	٣٥٢,٣١٥	٣٠٥,٩٥٧	٢٦٠,٢٨٩	٢٥١,١١٩	٢٠٧,٤١٠	٦٠٣,٩١٨	الإيرادات الضريبية
٨١,٧٩١	٦٣,٢٥٨	١٦٦,٨٩٧	١٤٤,٧٤٣	١٢٩,٨١٨	١٢٠,٩٢٥	١١٧,٧٦٢	٩١,٢٤٥	٢٠٩,٣٩٨	الضريبة على الدخل
٢٦,١٩٦	١٩,٢٦٠	٣٦,٥٣٩	٢٧,٩٩٠	٢١,١٠٧	١٨,٧٦١	١٦,٤٥٣	١٣,٠٨٩	٥٠,٢٨٥	الضرائب على الممتلكات
١٥٦,٦٧٣	٩٧,٩٤٣	٢٠٨,٦٢٤	١٤٠,٥٢٥	١٢٢,٩٣٠	٩١,٨٦٧	٩٢,٩٢٤	٨٤,٥٩٤	٢٩١,٠٥٥	الضرائب على السلع والخدمات
١٧,٥٥٥	١٤,٠٠١	٣٤,٢٥٥	٢٨,٠٩١	٢١,٨٦٧	١٧,٦٧٣	١٦,٧٧١	١٤,٧٨٨	٣٦,٤١٤	الضرائب على التجارة الدولية (الجمارك)
٩,٦٦٠	٤,١٩٤	١٥,٦٩١	١٠,٩٦٦	١٠,٢٣٥	١١,٠٦٢	٧,٢٠٨	٣,٦٩٤	١٦,٧٦٦	ضرائب أخرى
٦١,٨٧١	٧٤,٥٥٧	١٩٧,١٧٧	١٣٩,١٧٣	١٥٩,٢٨٤	١٩٦,٤٩٩	٩٩,٢٠٣	٩٦,٢١٢	٢٣٠,٧٠٤	الإيرادات غير الضريبية
٢٧٤	٤٢٤	<sup>١/٤</sup> ١٧,٦٨٣	٣,٥٤٣	٢٥,٤٣٧	٩٥,٨٥٦	٥,٢٠٨	١٠,١٠٤	١,١٤٣	المنح
١٩٥	٢٤٠	١٧,٠٤٠	٣,٢٣٦	٢٤,٩٤٢	٩٥,٤٩٧	٤,٨٢٠	٩,٣٣٩	٨٠٣	من حكومات أجنبية
٣٨	١١٤	٣٥٤	١٦٩	٣٠٢	١٥٠	١١٢	٩٥	٢٥٨	من منظمات دولية
٤١	٦٩	٢٨٩	١٣٧	١٩٤	٢١٠	٢٧٥	٦٧٠	٨٢	من جهات حكومية
٦١,٥٩٧	٧٤,١٣٤	١٧٩,٤٩٤	١٣٥,٦٣٠	١٣٣,٨٤٧	١٠٠,٦٤٢	٩٣,٩٩٦	٨٦,١٠٨	٢٢٩,٥٦١	إيرادات أخرى
٢٨,٤٧١	٥٠,٣٢٩	٩١,١٤١	٦٩,٤٥٢	٨١,٤٦٣	٥٦,٩٩٠	٥٦,٤٩٤	٥٥,٩٧٩	١٠٢,٢٨٧	عوائد الملكية
١٦,٢١٠	١٣,٩٦٠	٣٨,٠٥٨	٢٩,٠٥٢	٢٦,٤٥٧	٢٨,٤٩٩	٢٢,٧٣٣	١٧,٨١٩	٣٧,٤٦٣	حصولية بيع السلع والخدمات
٢٠٨	١,٤٠٩	١,٩٦٨	١,٣٨١	٨٤٢	٥٤٦	٤٧٩	٥١٩	١,٢٩٦	تعويضات وغرامات
٣٢٥	٣٠٧	٢,٩٥٦	١,٤٥٥	٩٠١	١,٠٦١	٦١٢	٦٧٣	١,٠٧٩	تحويلات اختيارية
١٦,٣٨٣	٨,١٣٠	٤٥,٣٧١	٣٤,٢٩٠	٢٤,١٨٤	١٣,٥٤٧	١٣,٦٧٧	١١,١١٨	٨٧,٤٣٦	أخرى
٥٧٠,١٨٢	٤٦٤,٣٦٢	١,٠٣١,٩٤١	٨١٧,٨٤٤	٧٣٣,٣٥٠	٧٠١,٥١٤	٥٨٨,١٨٨	٤٧٠,٩٩٢	١,٢٠٧,١٣٨	إجمالى المصروفات
١٣٠,٥٧٦	١٢٢,٢٩٥	٢٢٥,٥١٣	٢١٣,٧٢١	١٩٨,٤٦٨	١٧٨,٥٨٩	١٤٢,٩٥٦	١٢٢,٨١٨	٢٣٩,٩٥٥	الأجور و تعويضات العاملين
٢١,٨٨٣	١٨,٧٨٨	٤٢,٤٥٠	٣٥,٦٦٢	٣١,٢٧٦	٢٧,٢٤٧	٢٦,٦٥٢	٢٦,٨٢٦	٥٢,٠٦٥	شراء السلع والخدمات
٢٠٤,٧٤٧	١٥٤,٢٢٨	٣١٦,٦٠٢	٢٤٣,٦٣٥	١٩٣,٠٠٨	١٧٣,١٥٠	١٤٦,٩٩٥	١٠٤,٤٤١	٣٨٠,٩٨٦	الفوائد
١٣٠,٩٧٨	١٠١,٥٥٥	٢٧٦,٧١٩	٢٠١,٠٢٤	١٩٨,٥٦٩	٢٢٨,٥٧٩	١٩٧,٠٩٣	١٥٠,١٩٣	٣٣٢,٧٢٧	الدعم والمنح والمزايا الإجتماعية
٤٠,٠٥٩	٣٤,٣٣٥	٦١,٥١٧	٥٤,٥٥١	٥٠,٢٧٩	٤١,٠٦٨	٣٤,٩٧٥	٣٠,٧٩٦	٦٥,٩٧٢	المصروفات الأخرى
٤١,٩٤١	٣٣,١٦١	١٠٩,١٤١	٦٩,٢٥٠	٦١,٧٥٠	٥٢,٨٨٢	٣٩,٥١٦	٣٥,٩١٨	١٣٥,٤٣١	شراء أصول غير مالية (الاستثمارات)
٢١٦,٤٣٦	١٩١,١٥٠	٣٧٢,٧٥٧	٣٢٦,٣٥٦	٢٦٨,١٠٩	٢٤٤,٧٢٧	٢٣٧,٨٦٥	١٦٧,٣٧٠	٣٧٢,٥١٦	العجز النقدى <sup>١/٤</sup>
١,٦٥٧	٤,٦٣٩	٦,٨٣٣	١٣,١٣٩	١١,٣٢١	١٠,٧١٣	١,٨٥٤	٦٦٥-	١,٤٠٨-	صافى حيازة الأصول المالية
٢١٨,٠٩٣	١٩٥,٧٨٩	٣٧٩,٥٩٠	٣٣٩,٤٩٥	٢٧٩,٤٣٠	٢٥٥,٤٣٩	٢٣٩,٧١٩	١٦٦,٧٠٥	٣٧١,١٠٨	العجز الكلى
ملاحظات									
٥.١	٥.٦	١٠.٩	١٢.٥	١١.٤	١٢.٠	١٢.٩	١٠.٠	٩.٠	العجز الكلى/ الناتج المحلى الإجمالى (%) <sup>١/٤</sup>
٠.٣-	١.٢-	١.٨-	٣.٥-	٣.٥-	٣.٩-	٥.٠-	٣.٧-	٠.٢	الميزان الأولى/ الناتج المحلى الإجمالى (%) <sup>١/٤</sup>
٨.٣	٧.٩	١٩.٠	١٨.١	١٩.٠	٢١.٤	١٨.٨	١٨.١	٢٠.٣	الإيرادات/ الناتج المحلى الإجمالى (%) <sup>١/٤</sup>
١٣.٣	١٣.٤	٢٩.٧	٣٠.٢	٣٠.٠	٣٢.٩	٣١.٦	٢٨.١	٢٩.٤	المصروفات/ الناتج المحلى الإجمالى (%) <sup>١/٤</sup>

المصدر: وزارة المالية.

١/ يشمل قطاع موازنة الجهاز الإدارى و المحليات، والهيئات الخدمية العامة.

٢/ تم إعادة تبويب فـعـلـيـات الموازنة العامة لتتفق مع معايير صندوق النقد الدولى والمعروفة بـ ٢٠٠١ GFS (على أساس نقدى).

٣/ مبدئي. **جدير بالذكر أن بيانات الحساب الختامي للموازنة العامة للدولة للعام المالي ٢٠١٧/٢٠١٦ مازالت معروضة على مجلس النواب وتعد مبدئية لحين اعتمادها.**

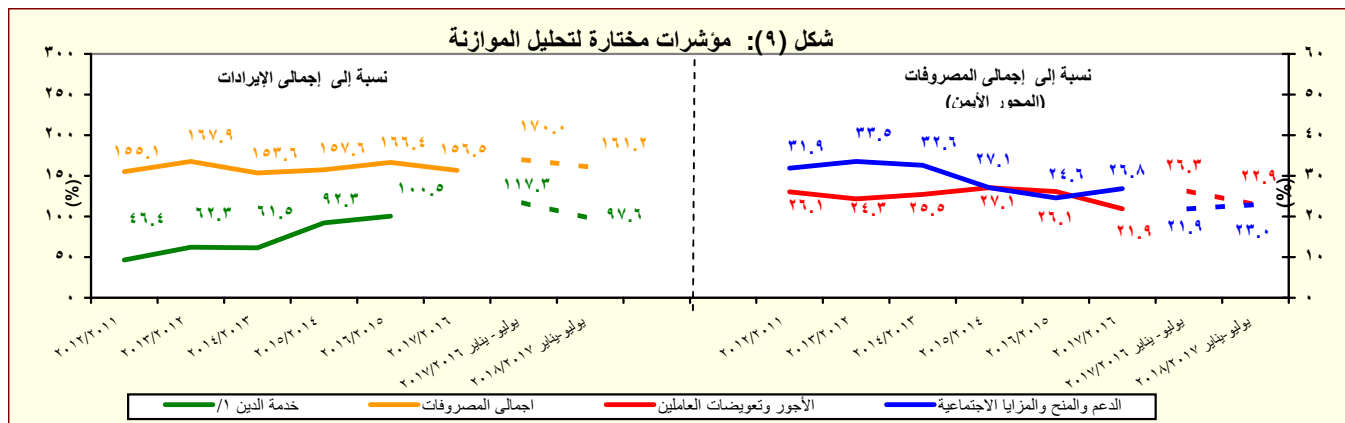
٤/ تعكس بيانات الموازنة العامة للدولة بموجب قانون ربط الموازنة رقم ١٤٥ لعام ٢٠١٧.

٥/ يرجع الإنخفاض في الإيرادات غير الضريبية إلى تراجع الموارد الاستثنائية من المنح لتبلغ حوالى ٢٥.٤ مليار جنيه فقط خلال العام المالي ٢٠١٥/٢٠١٤، وذلك مقابل منح بلغت نحو ٩٥.٩ مليار جنيه خلال العام المالي ٢٠١٤/٢٠١٣.

٦/ العجز الكلي مطروح منه صافي حيازة الأصول المالية.

٧/ تم مراجعة تقديرات الناتج المحلي الإجمالي مؤخرأ لتصبح ٣٤٧٠ مليار جنيه في عام ٢٠١٦/٢٠١٧ بدلاً من تقديرات سابقة بنحو ٣٤٧٨ مليار جنيه. في حين قدرت توقعات الناتج المحلي الإجمالي للسنة المالية ٢٠١٧/٢٠١٨ بنحو ٤٢٨٦.٥ مليار جنيه وفقاً لتقديرات وزارة المالية.

٨/ ترجع الزيادة فى المنح فى الأساس نتيجة لتلقى منح رأسمالية من دولة الإمارات لتمويل الاستثمارات خلال العام المالي ٢٠١٧/٢٠١٦.



المصدر: وزارة المالية

١/ تشمل الفوائد والاقساط المدفوعة (بدون متأخرات).

٢/ مبدئي. **جدير بالذكر أن بيانات الحساب الختامي للموازنة العامة للدولة للعام المالي ٢٠١٧/٢٠١٦ مازالت معروضة على مجلس النواب وتعد مبدئية لحين اعتمادها.**

جدول (١١) القطاع الحكومي : ملخص المعاملات الرئيسية للموازنة العامة <sup>(١)</sup> (تابع)

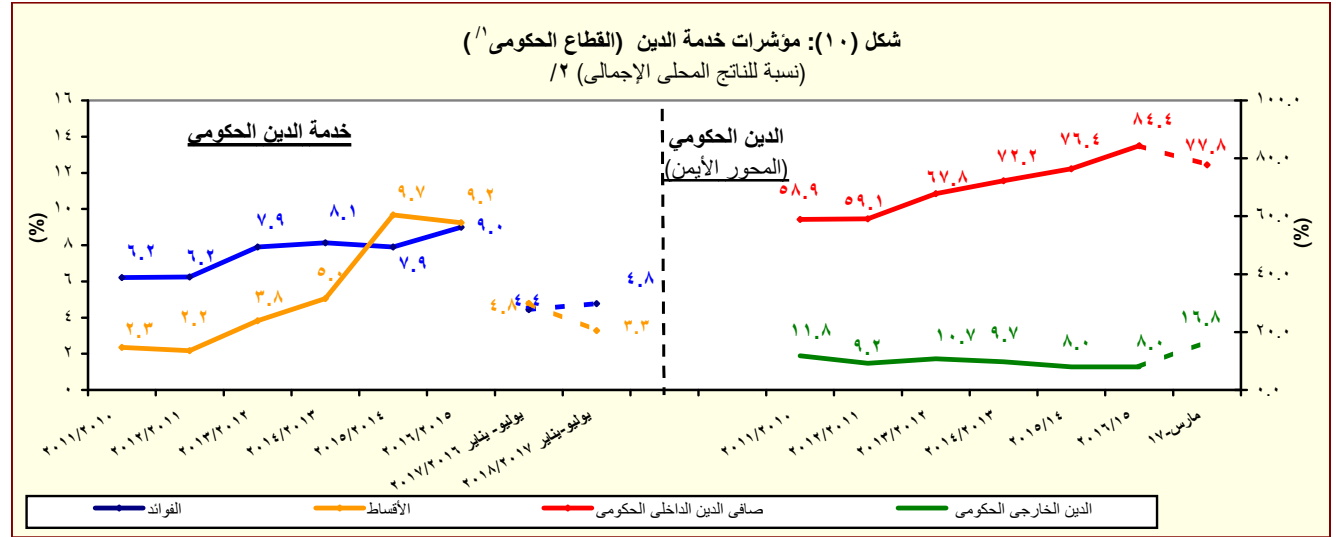
(مليون جنيه)

يوليو- سبتمبر	فعليات						
	٢٠١٧/٢٠١٦	٢٠١٥/٢٠١٤	٢٠١٤/٢٠١٣	٢٠١٣/٢٠١٢	٢٠١٢/٢٠١١	٢٠١١/٢٠١٠	٢٠١٠/٢٠٠٩
٧٦,٨١٦	٢٧٩٤٣٠	٢٥٥,٤٣٩	٢٣٩,٧١٩	١٦٦,٧٠٥	١٣٤,٤٦٠	٩٨,٠٣٨	العجز الكلى
٧٦,٨١٦	٢٧٩٤٣٠	٢٥٥,٤٣٩	٢٣٩,٧١٩	١٦٦,٧٠٥	١٣٤,٤٦٠	٩٨,٠٣٨	مصادر التمويل
٠	٠	٣١٥-	١٢	٠	٢٢	٤٢٥	صافى حسيلة الخصخصة
١٠٩,١٧٧	٣٢٧٧٢٨	٢٧٧,٣٢٠	٢٧٠,٦٢٤	١٨٢,٢١٨	١٤٤,٢٩٥	١٠١,٤٩٢	التمويل المحلى
١٤,٧٨٢	٧٩٢٧٤	٣٢,٩٥٧	٤٩,٢٨٦	٣٥,٨٤٤	٣٤,٧١٢	٦١,٢٢٩	تمويل غير مصرفى
٩٤,٣٩٥	٢٤٨٤٥٤	٢٤٤,٣٦٣	٢٢١,٣٣٨	١٤٦,٣٧٤	١٠٩,٥٨٣	٤٠,٢٦٣	تمويل مصرفى
١,٩٢٦-	٢٥١١٩-	٤,٠٢٢	٢٠,٢٧٠	٩,٠٦٢-	٥,٠٢٢	٢,٤٥٨	الإقتراض الخارجى <sup>٢/</sup>
-	-	-	-	-	-	-	المستخدم من الحساب المجمع فى اهلاك جزء من سندات البنك المركزى
-	-	-	-	-	-	-	حسابات أخرى مستحقة الدفع
٢,٦٣٢-	٣٥٩٨٧-	٢٥,٣٨٨-	١٣,١٤٧-	٤٤٣-	٣,٥٥٣	٣٤٧	أخرى
٠	٥٤٩	١,٢٤٢	١١,٣٥٧	١,٥٣٣	٣,٩٢٢	١,٣٢٨	فروق إعادة التقييم
٨,٣٥١-	٩٥٤٠-	١,٠٥١-	٦,٧٩١-	١١,٣٧٦-	٧,٤١٩-	٢٢٧-	الفرق بين القيمة الحالية والاسمية لأذون الخزانة
١٩,٤٥٢-	٢١٧٩٩	٣٩١-	٤٢,٦٠٦-	٣,٨٣٥	١٤,٩٣٥-	٧,٧٨٥-	غير موزع

المصدر: وزارة المالية

١/ تم إعداد البيانات لتتفق مع معايير صندوق النقد الدولي والمعروفة بـ GFS ٢٠٠١ (على أساس نقدى).

٢/ يتضمن الدين الخارجى الحكومى المعاد تبويبه فى ضوء المفاوضات بين وزارة المالية والبنك المركزى والتى أسفرت عن إعادة تبويب الدين المعاد إقراضها ضمن الدين الخارجى للحكومة المركزية و وحدات الحكم المحلى بدلاً من مديونيات "القطاعات الأخرى".



المصدر: وزارة المالية والبنك المركزى المصرى

١/ يشمل قطاع موازنة الجهاز الإدارى و المحليات، والهيئات الخدمية العامة.

٢/ تم مراجعة تقديرات الناتج المحلى الإجمالى مؤخراً لتصبح ٣٤٧٠ مليار جنيه فى عام ٢٠١٦/٢٠١٧ بدلاً من تقديرات سابقة بنحو ٣٤٧٨ مليار جنيه. فى حين قدرت توقعات الناتج المحلى الإجمالى للسنة المالية ٢٠١٧/٢٠١٨ بنحو ٤٢٨٦.٥ مليار جنيه وفقاً لتقديرات وزارة المالية.

جدول (١٢ - أ) هيكل الإيرادات العامة  
(الإيرادات الضريبية )

(مليون جنيه)

٢٠١٨/٢٠١٧	٢٠١٧/٢٠١٦	٢٠١٨/٢٠١٧ <sup>١/</sup>	٢٠١٧/٢٠١٦ <sup>١/</sup>	٢٠١٦/٢٠١٥	٢٠١٥/٢٠١٤	٢٠١٤/١٣	٢٠١٣/١٢	٢٠١٢/١١	
يوليو-يناير	يوليو-يناير	موازنة	ختامى ميدنى	تفصيلات					
٣٥٣,٧٤٦	٢٧٣,٢١٢	٨٣٤,٦٢٢	٦٥٩,١٨٤	٤٩١,٤٨٨	٤٦٥,٢٤١	٤٥٦,٧٨٨	٣٥٠,٣٢٢	٣٠٣,٦٢٢	إجمالي الإيرادات
٢٩١,٨٧٥	١٩٨,٦٥٥	٦٠٣,٩١٨	٤٦٢,٠٠٧	٣٥٢,٣١٥	٣٠٥,٩٥٧	٢٦٠,٢٨٩	٢٥١,١١٩	٢٠٧,٤١٠	الضريبة على الدخل والأرباح والمكاسب
٨١,٧٩١	٦٣,٢٥٨	٢٠٩,٣٩٨	١٦٦,٨٩٧	١٤٤,٧٤٣	١٢٩,٨١٨	١٢٠,٩٢٥	١١٧,٧٦٢	٩١,٢٤٥	الضريبة على الدخل ومنها
٢٤,٤٩١	١٩,١١٥	٣٧,٣٥٤	٣٧,٩٦٤	٣٢,٠٣١	٢٦,٨٠١	٢٢,٢٥٢	١٩,٧٠٨	١٦,٠١٠	ضرائب على الدخل من التوظيف
٦,٨١٤	٤,٧٠٠	٢٥,٣٩٥	١٢,٦٦٦	٩,٩٨٢	١١,١٣٤	٨,٩٤٣	٦,٤٣٦	٥,٥٨٢	ضرائب على الدخل بخلاف التوظيف
٥٨	٤٣	٣,٧٠٣	٣٨٤	٣٤٣	٢٧٩	٢١٨	٨٧	١٠٤	ضرائب على الأرباح الرأسمالية
٥٠,٤٢٨	٣٩,٤٠٠	١٤٢,٩٤٦	١١٥,٨٨٣	١٠٢,٣٨٧	٩١,٦٠٣	٨٩,٥١٢	٩١,٥٣١	٦٩,٥٥٠	الضريبة على أرباح شركات الأموال ومنها
٩,٤٤٤	٥,٠٠٠	٤٤,١٧٩	٤٢,٤٦٤	٣٧,٣١٣	٣٦,٠٠٠	٤٦,٠٦٠	٤٥,٨١٦	٣٤,٠٧٥	من هيئة البترول
٠	٣,٨٦٠	٣,٤٤٤	٣,٨٦٠	١٣,٢٤٥	٣,٦٩١	٤,٠٤٢	٨,٢٩٠	٠	من البنك المركزى
١٤,٦٠٠	١٠,٨٠٠	٣٠,١٥٠	٢٢,٣٠٠	١٤,٩٠٣	١٣,٤٠٠	١٤,٣١٢	١٢,١٥٠	١١,٨٠٠	من قناة السويس
٢٦,٣٨٤	١٩,٧٤٠	٦٥,١٧٣	٤٧,٢٥٩	٣٦,٩٢٦	٣٨,٥١٢	٢٥,٠٩٩	٢٥,٢٧٥	٢٣,٦٧٤	من الشركات الأخرى
٢٦,١٩٦	١٩,٢٦٠	٥٠,٢٨٥	٣٦,٥٣٩	٢٧,٩٩٠	٢١,١٠٧	١٨,٧٦١	١٦,٤٥٣	١٣,٠٨٩	الضرائب على الممتلكات
١٧٨٩	١١٦٠	٣,٩٠٦	٢,٠٥٥	١,١٧٢	٦٣٧	٤٢٨	٥٣١	٥٢٠	ضرائب دورية على الممتلكات
١١١	١٤٩	٢٥٦	٢٢٣	٢٠٣	١٨٦	١٨٤	١٨٥	١٧٥	ضريبة الأراضي
١٦٧٨	١٠١١	٣,٦٥٠	١,٨٣٢	٩٦٩	٤٥١	٢٤٤	٣٤٦	٣٤٦	ضريبة المباني
٢٣,١٥٤	١٦,٧٦٠	٤٠,٣٣٨	٣١,٩٩٧	٢٤,٠٧١	١٧,٦٢٩	١٦,٠٥٥	١٣,٩٠٥	١٠,٥٧٥	ضريبة على العمليات المالية التجارية والرأسمالية ومنها
٢٢,٥٢٧	١٦,١٨٣	٣٩,١٣٣	٣٠,٨٦٤	٢٣,٠٦٩	١٦,٦٨٢	١٥,٢٥٦	١٣,١٦٨	٩,٩٠٣	ضريبة على عوائد أنون وسندات الخزانه
١,٢٥٣	١,٣٤٠	٦,٠٤١	٢,٤٨٧	٢,٧٤٧	٢,٨٤١	٢,٢٧٩	٢,٠١٧	١,٩٩٣	ضرائب ورسوم على السيارات
١٥٦,٦٧٣	٩٧,٩٤٣	٢٩١,٠٥٥	٢٠٨,٦٢٤	١٤٠,٥٢٥	١٢٢,٩٣٠	٩١,٨٦٧	٩٢,٩٢٤	٨٤,٥٩٤	الضرائب على السلع والخدمات ومنها
٧١,٥٢٥	٤٧,٢١٣	١٣٥,٧٠٨	٩٤,٣٨٤	٥٧,٤٥٤	٥٣,٤٢٥	٤٢,٩٧٤	٣٩,٤٩٦	٣٧,١٧٤	الضريبة العامة على المبيعات
٢٣,٦٧٥	١٧,٦٤١	٤٩,٩٠٠	٣٢,٦٩٠	٢١,١٠٢	١٨,٤١٥	١٤,٥٧٧	١٤,٠٣٨	١٥,٥٦٦	سلع محلية
٤٧,٨٤٩	٢٩,٥٧٢	٨٥,٨٠٨	٦١,٦٩٤	٣٦,٣٥٢	٣٥,٠١٠	٢٨,٣٩٨	٢٥,٤٥٨	٢١,٦٠٧	سلع مستوردة
١٦,٣٥١	٨,٥٨٣	٤٢,١٥٦	١٨,١٣٩	١٤,٠٧٢	١٢,٠٩٨	٩,٤٦٣	٩,٧٦٧	٩,١٤١	ضريبة المبيعات على الخدمات
٥٢,٤٥٦	٣٠,٥٦١	٧٤,٣٥٢	٧٠,٥٣٣	٤٨,١٢٥	٣٩,٧٥٠	٢٤,١٩٠	٣٠,٤٨٢	٢٥,٩٨٥	ضرائب على سلع جدول رقم "١" محلية
٩٠٨	٢٧٧	٥٦٣	٤١٥	٣٩٦	٢٥٩	٣٧٤	٤٩	٧١	ضرائب على سلع جدول رقم "١" المستو
١,١٢٩	٨٩٣	٢,٧٠٧	١,٧٩٨	٢,٣١١	١,٣٨٢	١,١٦٧	١,٠٩٢	٨٨٠	ضرائب على الخدمات الخاصة
٧,٢١٠	٥,٦٩٠	١٨,١٦٢	١١,٠١٧	٩,٧٠٧	٧,٧٢١	٦,٦٩٤	٥,٢٤٨	٥,٤٦٥	ضرائب الدمغة (عدا دمغة الماهيات)
١٧,٥٥٥	١٤,٠٠١	٣٦,٤١٤	٣٤,٢٥٥	٢٨,٠٩١	٢١,٨٦٧	١٧,٦٧٣	١٦,٧٧١	١٤,٧٨٨	الضرائب على التجارة الدولية (الجمارك) ومنها
١٦,٥٦٠	١٣,٢٨٨	٣٤,٧٤٤	٣٢,٧٧٧	٢٦,٩٣٣	٢٠,٩٥٥	١٦,٩٣٥	١٥,٦٢٦	١٣,٩٥٥	ضرائب جمركية قيمة
٩,٦٦٠	٤,١٩٤	١٦,٧٦٦	١٥,٦٩١	١٠,٩٦٦	١٠,٢٣٥	١١,٠٦٢	٧,٢٠٨	٣,٦٩٤	ضرائب أخرى

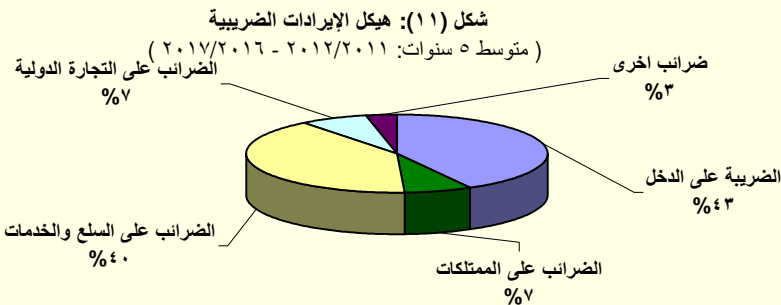
المصدر: وزارة المالية

١/ ميدنى. جدير بالذكر أن بيانات الحساب الختامى للموازنة العامة للدولة للعام المالى ٢٠١٧/٢٠١٦ مازالت معروضة على مجلس النواب وتعد ميدنية لحين اعتمادها.

٢/ تعكس بيانات الموازنة العامة للدولة بموجب قانون ربط الموازنة رقم ١٤٥ لعام ٢٠١٧ .

٣/ يمكن تفسير الإنخفاض فى الحصيلة من الضريبة على أرباح شركات الأموال من الشركات الأخرى خلال عام ٢٠١٦/٢٠١٥ فى ضوء المقارنة بحصيلة إستثنائية مرتفعة خلال عام المقارنة ٢٠١٥/٢٠١٤ حيث تم فرض ضريبة إضافية فى عام ٢٠١٤ بنسبة ٥% لمن يزيد دخولهم عن ١ مليون جنيه وتم إلغاؤها فى عام ٢٠١٦/٢٠١٥. وأن هذا لا يؤثر على الإيرادات المحصلة من الضرائب على أرباح شركات الأموال من الشركات الأخرى، حيث من المتوقع زيادة المحصل خلال الفترات القادمة.

٤/ يرجع الإنخفاض فى الضريبة على أرباح شركات الأموال من البنك المركزى فى الأساس نتيجة لإنخفاض أرباح البنك المركزى نتيجة للسياسة النقدية التقيدية المتبعة منذ بداية العام المالى ٢٠١٧/٢٠١٦ والتي تم من خلالها رفع أسعار الفائدة للعمل على خفض معدلات التضخم.



المصدر: وزارة المالية

جدول (١٢ - ب) هيكل الإيرادات العامة  
(الإيرادات غير الضريبية)

(مليون جنيه)		٢٠١٨/٢٠١٧	٢٠١٧/٢٠١٦	٢٠١٦/٢٠١٥	٢٠١٥/٢٠١٤	٢٠١٤/٢٠١٣	٢٠١٣/٢٠١٢	٢٠١٢/٢٠١١	
		٢٠١٨/٢٠١٧	٢٠١٧/٢٠١٦	٢٠١٦/٢٠١٥	٢٠١٥/٢٠١٤	٢٠١٤/٢٠١٣	٢٠١٣/٢٠١٢	٢٠١٢/٢٠١١	
		يوليو/يناير	يوليو/يناير	يوليو/يناير	يوليو/يناير	يوليو/يناير	يوليو/يناير	يوليو/يناير	
		موازنة	ختامي مبدئي	موازنة	ختامي مبدئي	موازنة	ختامي مبدئي	موازنة	ختامي مبدئي
الإيرادات غير الضريبية		٢٣٠,٧٠٤	١٩٧,١٧٧	١٣٩,١٧٣	١٥٩,٢٨٤ <sup>١/</sup>	١٩٦,٤٩٩	٩٩,٢٠٣	٩٦,٢١٢	
المنح		١,١٤٣	١٧,٦٨٣ <sup>١/٥</sup>	٣,٥٤٣	٢٥,٤٣٧	٩٥,٨٥٦	٥,٢٠٨	١٠,١٠٤	
منح من حكومات أجنبية		٨٠٣	١٧,٠٤٠	٣,٢٣٦	٢٤,٩٤٢	٩٥,٤٩٧	٤,٨٢٠	٩,٣٣٩	
منح من منظمات دولية		٢٥٨	٣٥٤	١٦٩	٣٠٢	١٥٠	١١٢	٩٥	
أخرى <sup>٤/</sup>		٨٢	٢٨٩	١٣٧	١٩٤	٢١٠	٢٧٥	٦٧٠	
ايرادات أخرى		٢٢٩,٥٦١	١٧٩,٤٩٤	١٣٥,٦٣٠	١٣٣,٨٤٧	١٠٠,٦٤٢	٩٣,٩٩٦	٨٦,١٠٨	
عوائد الملكية		١٠٢,٢٨٧	٩١,١٤١	٦٩,٤٥٢	٨١,٤٦٣	٥٦,٩٩٠	٥٦,٤٩٤	٥٥,٩٧٩	
الفوائد المحصلة		٣,٢٣٢	٤,٢٦٣	٩٦٨	٣,٤٥٣	٧٤٥	٨٣٧	١,٠٧٨	
على إعادة الإقراض (تشمل فوائد القروض الخارجية المعاد أقراضها من الخزنة العامة)		٣,٠٦٩	٤,٢٠٢	٨١٦	٣,٣٥٠	٥٨٩	٦٩٨	٩٠٩	
أرباح الأسهم ومنها:		٨٨,٠٦٤	٧١,١٢٢	٦٣,٥٦٥	٧١,٥٧١	٥٣,٩٦٦	٥١,٩٣٥	٥٢,٣٥٨	
هيئة البترول		٢٨,٩١٢	٥,٩٤٤ <sup>١/٢</sup>	٧,٨٢٠ <sup>١/٩</sup>	٢٥,٤١٤	٢١,٨٠٩	١٨,٧٨٥	١٥,٠٢٧	
البنك المركزي		١٠,٩٧٦	١٩,٤٢٧ <sup>١/٣</sup>	٢٩,٤٦٢	١٣,٤١٧	٩,٢٨٣	١١,٣١٧	١٥,٠١٢	
قناة السويس		٣١,٤٢٣	٢٩,٣٨١ <sup>١/١٠</sup>	١٤,٧٥٥	١٩,٢١٤	١٨,٠٨٤	١٦,٣٧٥	١٦,١١٨	
الهيئات الاقتصادية		٥,٠٢١	١٠,٩٨٩	٧,٨٢٠	١٠,٠٩٣	١,٦٣٠	١,٩١٥	٢,٢٠٧	
شركات قطاع الأعمال العام		٨,٤٣٢	٢,٧٢٢	٢,٢٧٢	٢,١٩١	٢,٣٦٢	٢,٩١١	٢,٩٨٧	
عائد الإيجارات		١٠,٦٩٠	٨,٥٧٠	٤,٨٤٤	٦,٣١١	٢,٠٣٤	٣,٣٦١	٣,٠٧٨	
إتاوة البترول		٨,٦١٠	٧,٣٧٢	٤,١٣٩	٥,٩٦٤	١,٧٣٧	٢,٩٣٣	٢,٨٠٠	
عوائد ملكية أخرى		٣٠٠	٧,١٨٧ <sup>١/٤</sup>	٧٤	١٢٨	٢٤٥	٣٦١	-٥٣٤	
حصيلة بيع السلع والخدمات		٣٧,٤٦٣	٣٨,٠٥٨	٢٩,٠٥٢	٢٦,٤٥٧	٢٨,٤٩٩	٢٢,٧٣٣	١٧,٨١٩	
ايرادات الخدمات، ومنها:		٣٧,٤٢٠	٣٨,٠٣١	٢٩,٠٠٧	٢٦,٤١٦	٢٨,٤٧١	٢٢,٧٠٨	١٧,٧٨٩	
موارد جارية من الصناديق والحسابات الخاصة <sup>٥/٦</sup>		٢٩,٢٠٣	٣٠,٥٩١	٢٢,٦٢٩	٢١,٠٣٧	٢٤,٣٥٩	١٨,٩٤٦	١٤,٢٩٠	
ايرادات بيع السلع، ومنها:		٤٣	٢٨	٤٥	٤٢	٢٧	٢٥	٣٠	
حصيلة فروق أسعار بيع الغاز الطبيعي		٠	٠	٠	٠	٠	٠	٠	
تعويضات وغرامات		١,٢٩٦	١,٩٦٨	١,٣٨١	٨٤٢	٥٤٦	٤٧٩	٥١٩	
التحويلات الاختيارية		١,٠٧٩	٢,٩٥٦	١,٤٥٥	٩٠١	١,٠٦١	٦١٢	٦٧٣	
جارية		١,٠٧٩	٢,٠٩٠	٥٨٤	٣٧٩	٥٧٩	٣٨٣	٤٩٧	
رأسمالية		٠	٨٦٦	٨٧١	٥٢٣	٤٨٢	٢٣٠	١٧٦	
ايرادات متنوعة		٨٧,٤٣٦	٤٥,٣٧١ <sup>١/٣</sup>	٣٤,٢٩٠	٢٤,١٨٤	١٣,٥٤٧	١٣,٦٧٧	١١,١١٨	
جارية		١٢,٠٨٦	١٨,٠٨٠	١٨,٠٩٦	٩,٩١٤	٧,٣٢٩	٦,٨٧٢	٣,٥٢٧	
رأسمالية، ومنها		٧٥,٣٥١	٢٧,٢٩١	١٦,١٩٥	١٤,٢٧٠	٦,٢١٩	٦,٨٠٦	٧,٥٩٢	
نقص الرصيد المدين للدفعات المقدمة لتمويل الاستثمارات <sup>٧/</sup>		٠	٨,٤٨٧	٧,٤٣٠	٥,٠٩٩	٢,٩٩٠	٣,٣٦٣	٣,٢٥٤	
موارد ومصادر رأسمالية أخرى لتمويل الاستثمارات		٤٤,٦١٨ <sup>١/٨</sup>	١٧,٩٢٩	٧,٨٧٨	٤,٩٩٢	٢,٧٠٩	٢,٦٩٠	٣,١٦٦	

المصدر: وزارة المالية

١/ يرجع الانخفاض في الإيرادات غير الضريبية إلى تراجع الموارد الاستثمارية من المنح لتبلغ حوالي ٢٥.٤ مليار جنيه فقط خلال العام المالي ٢٠١٥/٢٠١٤، وذلك مقابل منح بلغت نحو ٩٥.٩ مليار جنيه خلال العام المالي ٢٠١٤/٢٠١٣.

٢/ مبدئي. **جدير بالذكر أن بيانات الحساب الختامي، للموازنة العامة للدولة للعام المالي ٢٠١٧/٢٠١٦ مازالت معروضة على مجلس النواب وتعد مبدئية لحين اعتمادها.**

٣/ تعكس بيانات الموازنة العامة للدولة بموجب قانون ربط الموازنة رقم ١٤٥ لعام ٢٠١٧.

٤/ تشمل منح من جهات حكومية.

٥/ إيرادات الصناديق والحسابات الخاصة التابعة لجهات موازنية مثل الجامعات والمراكز الطبية المتخصصة والهيئات والمراكز البحثية، ويقابل هذه الإيرادات مصروفات بذات القيمة موزعة على أبواب الاستخدامات.

٦/ تشمل إيرادات إضافية بنسبة ١٠% من إجمالي الإيرادات الشهرية للصناديق والحسابات الخاصة، بالإضافة إلى نسبة مقدارها ٢٥% من أرصدة تلك الصناديق تؤول إلى وزارة المالية خلال العام المالي ٢٠١٤/٢٠١٣ فقط وفقاً للقانون رقم ١٩ لعام ٢٠١٣.

٧/ يعكس المبالغ التي تم دفعها مقدماً لتمويل مشروعات استثمارية خلال العام المالي السابق ولم يتم استخدامها خلال نفس العام، ومن ثم يتم قيد هذه المبالغ في العام المالي التالي كجزء من استثمارات ممولة ذاتياً تحت بند "الإيرادات المتنوعة".

٨/ تعكس الزيادة في "موارد ومصادر رأسمالية أخرى لتمويل الاستثمارات" في ضوء موارد ذاتية متوقعة لتمويل مشروع الإسكان الإجتماعي تقابله زيادة مماثلة على جانب المصروفات.

٩/ يرجع الانخفاض في أرباح الأسهم المحصلة من هيئة البترول نتيجة لانخفاض الأسعار العالمية للبترول.

١٠/ يرجع الانخفاض في الحصيلة من أرباح الأسهم من قناة السويس جزئياً في ضوء تباطؤ كل من نمو التجارة العالمية، والإقتصاد الصيني، بالإضافة إلى انخفاض الأسعار العالمية للبترول، مما انعكس على حركة النقل البحري أقل عبر قناة السويس.

١١/ يرجع ارتفاع الحصيلة من الإيرادات المتنوعة نتيجة لعدة أسباب وعلى رأسها، أيلول ٢٥% من أرصدة الأرباح المُرحلة للهيئات التي تحتجز أرباحها والتي بلغت نحو ١.٥ مليار جنيه، وزيادة حصيلة تسوية أوضاع الأراضي التي تغير نشاطها والتي بلغت نحو ٤ مليار جنيه. بالإضافة إلى تحصيل الأرصدة الدائنة للهيئات والجهات المختلفة بنحو ٣.٥ مليار جنيه.

١٢/ يرجع الانخفاض في أرباح الأسهم من هيئة البترول في الأساس نتيجة تحمل الهيئة أعباء ارتفاع سعر صرف الجنيه مقابل الدولار.

١٣/ يرجع الانخفاض في أرباح الأسهم من البنك المركزي في الأساس نتيجة لانخفاض أرباح البنك المركزي نتيجة للسياسة النقدية المتبعة منذ بداية العام المالي ٢٠١٦/٢٠١٧ والتي تم من خلالها رفع أسعار الفائدة للعمل على خفض معدلات التضخم.

١٤/ ترجع الزيادة في عوائد ملكية أخرى نتيجة للتحويلات الإضافية بقيمة ٦.٦ مليار جنيه قيمة بيع رخصة الجبل الرابع للمحوم.

١٥/ ترجع الزيادة في المنح في الأساس نتيجة لتلقى منح رأسمالية من دولة الإمارات لتمويل الاستثمارات خلال العام المالي ٢٠١٧/٢٠١٦.

جدول (١٣): توزيع الواردات والمتحصلات الجمركية بحسب التصنيف الوظيفي للواردات<sup>١/</sup>  
(مبنى على التصنيف الواسع للأمم المتحدة)

(مليون جنيه)

الواردات السلعية				الإيرادات الجمركية ٢/			
٢٠١٣/١٢	٢٠١٤/١٣	٢٠١٥/١٤	# ٢٠١٦/١٥	٢٠١٣/١٢	٢٠١٤/١٣	٢٠١٥/١٤	# ٢٠١٦/١٥
الإجمالي				١٧,٠١١	١٧,٥٧٩	٢١,٦٩٤	٢٦,٠٣٧
				(١٥.٠)	(٣.٣)	(٢٣.٤)	(٢٠.٠)
١١١	٣١,٦٧٩	٢٤,٩٧٨	٢٦,٥٥٥	٢٦	٢٤	٣٦	٣٩
١١٢	١٠,٣٣١	١١,٣٨٨	١١,٦١١	١٢٣	١٢٣	٢٠٩	٣٧٩
١٢١	١٢,٤١١	٧,٥٤٩	١٠,٠٧١	٢٦	٢٣	٥٧	١٠٤
١٢٢	١٨,٧٥٩	١٥,٦٨١	٢٤,٣٢٠	٥٠.٦	٤٦١	٥٧٧	٧٠.٨
٢١	٣١,٦٤٧	٢٦,٥٥٢	٢٥,٨٩٥	١٣٨	١٤٨	١٥٩	٢٨١
٢٢	١٣٨,٥٥٥	١٣٥,٦٩٩	١٥٣,٧٩٩	٢,٣٧٨	٢,٤٦٠	٢,٧٧٤	٤,١٦٤
٣١	٢٣,٢١٤	٤٨,٧٣١	١٨,٠٠٢	٠.٠	٠.٠	٢٨٨.٤	٠.٤
٣٢	٣١,٩٩٥	٤٢,٠٨٣	٢٧,٣٠٨	١,٣٠٠	١,٤٩٣	١,١١١	٢,٦٥٢
٤١	٤٢,٥٢٧	٤٥,٨٤٥	٥٠,٣١٦	٧٥٦	٨١١	١,٠٢٠	١,٣١٨
٤٢	٢٠,٤٠٣	٢٢,١٧٩	٢٤,٣٣٢	٥١٦	٥٢٨	٥٨٥	٦٧٤
٥١	٩,٠٩٨	٧,٤٠٨	١٦,٧٩٤	٢,٧١٨	٣,١٦٨	٣,٩٧٣	٤,٥٠١
٥٢	٨,٤٨٠	٧,٠٨٣	٩,٩٩١	٧٣٢	٨٠٧	١,٠٦٨	٩٤٨
٥٣	١٦,٧٨٤	١٦,٣٢٠	١٧,٥٨٦	٧١٧	٧٤٠	٨٧٤	١,١٥٧
٦١	٦,٠٩١	٦,٥٣٨	٦,٧٦١	٦٣٣	٦٦٦	٧٩٦	٩٥٠
٦٢	٨,٦٠٤	٧,٥٦٢	١٠,٩١٦	٧٥١	٨١٩	١,٤٥٧	٢,١٤٨
٦٣	١٧,٣٤٢	٢٠,٥٢٥	٢٠,٩٤٧	٣٦٤	٢٨٢	٦٥٩	١,١٠٧
٧	٧٥	٦٨	٥٧١	٥,٣٢٧	٥,٠٢٦	٦,٠٥٠	٤,٩٠٧
ملاحظات							
إجمالي الواردات (مليون دولار)				٧١,٧١٢	٦٣,٧٤٥	٧٤,٣٧٧	٧١,٣٤٤
الإيرادات الجمركية/ الناتج المحلي				٠.٩	٠.٨	٠.٩	١.٠
الإجمالي <sup>٢/</sup>				٤.٩	٣.٨	٤.٧	٥.٦
الإيرادات الجمركية/ إجمالي الإيرادات والمنح				٦.٨	٦.٨	٧.١	٧.٤
الإيرادات الجمركية/ إجمالي الإيرادات الضريبية <sup>٣/</sup>							

المصدر: وزارة المالية، مصلحة الجمارك المصرية

# جدير بالذكر أن أحدث بيانات الجمارك والتي تخص العام المالي ٢٠١٧/٢٠١٦ لا زالت قيد المراجعة من قبل مصلحة الجمارك المصرية وسوف يتم نشرها فور الانتهاء من مراجعتها.

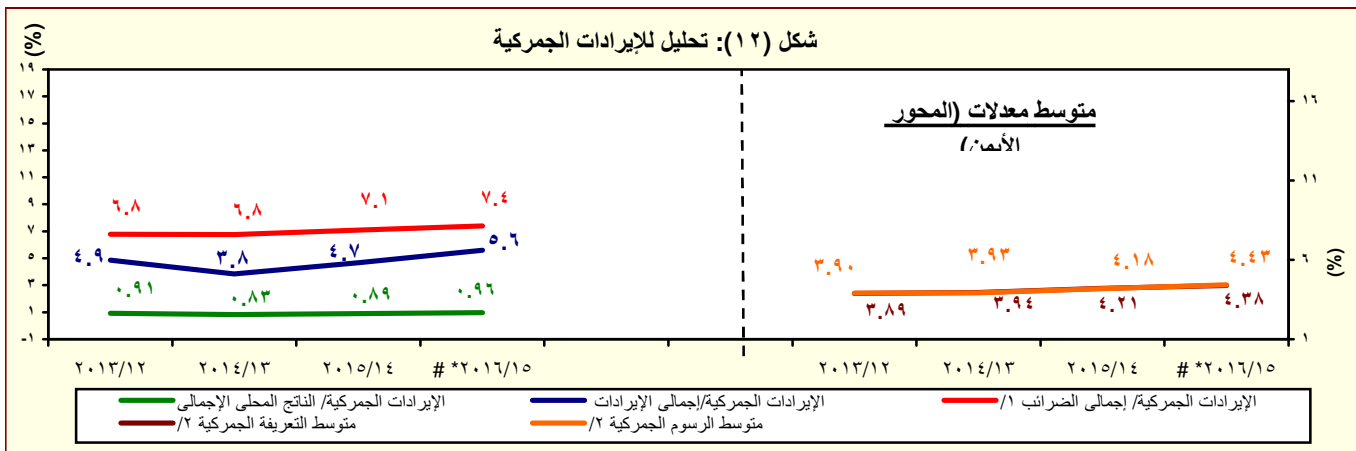
\* ختامى مبدئى

( ) معدل تغير سنوى.

١/ جملة المتحصلات لمصلحة الجمارك قد تختلف عن القيمة الاجمالية المعروضة عن متحصلات التجارة الدولية فى جدول الموازنة العامة بسبب توزيع متحصلات مصلحة الجمارك على بنود الموازنة المختلفة، مثل الضرائب على التجارة الخارجية، الضرائب على السلع والخدمات، وضرائب أخرى.

٢/ تتضمن الإيرادات السيادية والجارية.

٣/ إجمالى الضرائب التى تم تحصيلها من قبل المصالح الإيرادية (الضرائب على الدخل ، المبيعات، الجمارك، والضرائب العقارية).



المصدر: وزارة المالية، مصلحة الجمارك المصرية

# جدير بالذكر أن أحدث بيانات الجمارك والتي تخص العام المالي ٢٠١٧/٢٠١٦ لا زالت قيد المراجعة من قبل مصلحة الجمارك المصرية وسوف يتم نشرها فور الانتهاء من مراجعتها.

\* ختامى مبدئى

١/ إجمالى الضرائب التى تم تحصيلها من قبل المصالح الإيرادية (الضرائب على الدخل ، المبيعات، الجمارك، والضرائب العقارية).

٢/ بالنسبة الى اجمالي الواردات.

جدول (١٤): هيكل المصروفات العامة<sup>٣/</sup>

(مليون جنيه)

٢٠١٨/٢٠١٧	٢٠١٧/٢٠١٦	٢٠١٨/٢٠١٧ <sup>١/</sup>	٢٠١٧/٢٠١٦ <sup>١/</sup>	٢٠١٦/٢٠١٥	٢٠١٥/٢٠١٤	٢٠١٤/٢٠١٣	٢٠١٣/٢٠١٢	٢٠١٢/٢٠١١		
يوليو-يناير	يوليو-يناير	موازنة	ختامى مبدئى			فعليات				
٥٧٠,١٨٢	٤٦٤,٣٦٢	١,٢٠٧,١٣٨	١,٠٣١,٩٤١	٨١٧,٨٤٤	٧٣٣,٣٥٠	٧٠١,٥١٤	٥٨٨,١٨٨	٤٧٠,٩٩٢	المصروفات	
١٣٠,٥٧٦	١٢٢,٢٩٥	٢٣٩,٩٥٥	٢٢٥,٥١٣	٢١٣,٧٢١	١٩٨,٤٦٨	١٧٨,٥٨٩	١٤٢,٩٥٦	١٢٢,٨١٨	الأجور والتعويضات للعاملين	
١٠٣,٤٤٣	٩٨,٧٤٠	١٩٠,٥٨٣	١٨١,٢٤٥	١٧٣,٨٢٧	١٦٢,٣١١	١٤٦,٨٧٠	١١٨,١٩٦	٩٩,٩٢٦	الاجور والبدلات النقدية والعينية	
٣٦,٧٧٠	٣١,٨٠٣	٦١,٠١١	٥٦,٩٢٩	٥٣,٢٨٧	٢٧,٧٦٣	٢٦,٤٧١	٢٤,٠٠٦	١٩,٩٥٩	الوظائف الدائمة	
٢,٣٦٠	٢,٣٠٤	٣,٩٤٧	٤,٣٣٢	٤,٠٣٦	٢,٥٥٠	٢,٥٩٠	١,٩٨٣	٢,١٢٤	الوظائف المؤقتة	
٤١,٣٤٩	٤١,٦٩٢	٧٧,٨٢٦	٧٥,٦٢٢	٧٤,٣٢٦	٨٠,٠٣٤	٧٥,٢٧٩	٦١,٢٩٣	٥٢,٧٢٩	المكافآت	
١٣,٨٣٨	١٣,٨٦٤	٢٧,٤٦٦	٢٧,١٧٤	٢٥,٦٩٥	٢٤,١٢٨	٢٢,١٧٢	١٧,٣١٧	١١,٢٠٧	بدلات نوعية	
٦,٣٤٧	٦,٨٥٩	١٥,٢٦٥	١٢,٨١٦	١٣,٤٤٨	٢٥,٠٨٥	١٧,٧٢٨	١١,٦٨١	١١,٣٩٧	مزايا نقدية	
٢,٧٧٩	٢,٢١٩	٥,٠٦٧	٤,٣٧٣	٣,٠٣٥	٢,٧٥١	٢,٦٣٠	١,٩١٥	٢,٥٠٩	المزايا العينية	
١٤,٨٣٤	١٢,٢٦٠	٢٢,٨٩٠	٢٣,١٨٤	٢٠,٦٠٦	١٨,٩٩٧	١٦,٧٠٥	١٣,٦٧٥	١١,٥٨٩	المزايا التأمينية	
١٢,٠٢١	١٠,٨٤٢	١٩,٩٠٩	١٩,٧١٩	١٨,٢٠٩	١٦,٧٥٩	١٤,٧٩٢	١٢,١٠٠	١٠,٣٠٦	حصة الحكومة فى صندوق التأمين الاجتماعى للحكومة	
٢,٨١٤	١,٤١٨	٢,٩٨١	٣,٤٦٥	٢,٣٩٧	٢,٢٣٨	١,٩١٢	١,٥٧٥	١,٢٨٣	مزايا تأمينية أخرى	
٢١,٨٨٣	١٨,٧٨٨	٥٢,٠٦٥	٤٢,٤٥٠	٣٥,٦٦٢	٣١,٢٧٦	٢٧,٢٤٧	٢٦,٦٥٢	٢٦,٨٢٦	شراء السلع والخدمات	
١٠,٦٩٥	٩,٤٠١	٢٣,٩٦٤	٢١,٦٧٨	١٦,٥٣٦	١٤,٤٤٨	١٢,٠٨٤	١١,٩٩٤	١٠,٥٩٩	السلع ومنها	
٥,٦٧٠	٥,٦٥٨	١٤,٣٤٢	١٢,٦٢٣	٧,٨٧٤	٦,٩٦١	٥,٨٤٠	٥,٧٠٤	٤,٢٩٩	المواد الخام	
٩٨٦	٧٤٢	١,٦٠٨	١,٥١٢	١,٣٧٦	١,١٦٥	٨٠٥	١,٠١٦	٩٥٥	وقود وزيت و قوى محركة للتشغيل	
٢,٠٢٥	١,٦٠٧	٤,٩٩٣	٤,٥٠٢	٤,٨٩٦	٤,٦٠٣	٤,٠٢٠	٣,٩٥٧	٤,١٥٩	مياه وانارة	
١٠,٣٦٠	٨,٢١٧	١٩,٢٦١	١٦,٧١٩	١٥,٠٢٩	١٣,٥٤٩	١١,٧٨٦	١١,٢٩٧	١١,٥١٦	الخدمات ومنها	
٣,٣٨٢	٢,٧٥٣	٦,٨٩٩	٥,٧٨٥	٤,٩٣٩	٤,٠٤٧	٣,٤٧٧	٣,٥٦٦	٣,١٩٤	نفقات الصيانة	
٢,٣٩٦	١,١٢١	٢,٢٢٩	١,٥٧٨	١,٤٩٠	١,٤٧١	١,٣١٥	١٣٧٠	١,١٨٥	نفقات طبع ودوريات وحقوق تأليف	
١,٧٧٢	١,٧٥٥	٣,٤٠٤	٣,٠٢٦	٣,٠٧٦	٢,٩٣٩	٢,٥٤١	٢,٣٢٩	٢,١٠٦	نقل وانتقالات عامة	
٢,١٩٣	٢,٠٥٣	٣,٥٩٧	٤,٣٩٦	٤,١٦٧	٣,٦٦٨	٣,٢٤٣	٢,٩٩٤	٣,٨٥٠	نفقات خدمية متنوعة <sup>١/٤</sup>	
٨٢٨	١,١٧١	٨,٨٤١	٤,٠٥٤	٤,٠٩٨	٣,٢٧٩	٣,٣٧٨	٣,٣٦١	٤,٧١١	أخرى	

المصدر: وزارة المالية، مصلحة الضرائب المصرية

١/ مبدئى. جدير بالذكر أن بيانات الحساب الختامى للموازنة العامة للدولة للعام المالى ٢٠١٧/٢٠١٦ مازالت معروضة على مجلس النواب وتعد مبدئية لحين اعتمادها.

٢/ تعكس بيانات الموازنة العامة للدولة بموجب قانون ربط الموازنة رقم ١٤٥ لعام ٢٠١٧.

٣/ التنبؤ يتفق مع معايير صندوق النقد الدولى والمعروفة بـ GFS ٢٠٠١ على أساس نقدى.

٤/ يشمل مصروفات خدمية أخرى متنوعة، من أهمها نفقات تنفيذ الأحكام القضائية.



جدول (١٤): هيكل المصروفات العامة (تابع)

(مليون جنيه)

٢٠١٨/٢٠١٧	٢٠١٧/٢٠١٦	٢٠١٨/٢٠١٧	٢٠١٧/٢٠١٦	٢٠١٦/٢٠١٥	٢٠١٥/٢٠١٤	٢٠١٤/١٣	٢٠١٣/١٢	٢٠١٢/١١	
يوليو-يناير	يوليو-يناير	موازنة	ختامى مبدئى	فعليات					
٢٠٤,٧٤٧	١٥٤,٢٢٨	٣٨٠,٩٨٦	٣١٦,٦٠٢	٢٤٣,٦٣٥	١٩٣,٠٠٨	١٧٣,١٥٠	١٤٦,٩٩٥	١٠٤,٤٤١	الفوائد ومنها:
١٧,٢٠٠	٥,٣٠٣	٢٥,٥٥١	٩,٥٩٩	٥,٠٦٦	٤,٧٠٠	٤,٩٩٦	٣,٨٩٦	٣,٤١٨	فوائد خارجية
١٧١,٧٤٨	١٣٥,٧١٩	٣١٢,٧٨٢	٢٧٥,٩٨٨	٢١٤,٥٦٠	١٦٧,٦٢٩	١٤٨,٧٩٨	١٢٥,١٣١	٨٤,٤٥٥	فوائد محلية (لغير الحكوميين)
١٥,٧٤٢	١٣,٠٩٩	٤٢,٤٦٧	٣٠,٨٠٥	٢٣,٧٩٦	٢٠,٤٧٨	١٩,١٤٣	١٧,٨٣٦	١٦,٤٢٠	فوائد محلية (لوحدة الحكومة العامة)
٥٦	١٠٧	١٨٦	٢٣٨	٢١٥	٢٠٢	٢١٣	١٣٣	١٤٨	أخرى
١٣٠,٩٧٨	١٠١,٥٥٥	٣٣٢,٧٢٧	٢٧٦,٧١٩	٢٠١,٠٢٤	١٩٨,٥٦٩	٢٢٨,٥٧٩	١٩٧,٠٩٣	١٥٠,١٩٣	الدعم والمنح والمزايا الإجتماعية
٨٠,٢١٣	٦٠,٩٠٠	٢٢٢,٧٣٨	٢٠٢,٥٥٩	١٣٨,٧٢٤	١٥٠,١٩٨	١٨٧,٦٥٩	١٧٠,٨٠٠	١٣٤,٩٦٣	الدعم
٧٩,٦١٥	٦٠,٤٢٢	٢٢١,٢٣٨	٢٠١,٤٩١	١٣٥,٠٠١	١٤٨,٧١٦	١٨٦,١٣٢	١٦٨,٩٧٨	١٣١,٨٨٥	لمؤسسات حكومية غير مالية، ومنها:
٢٨,٣٠٨	١٧,٧٠٧	٦٣,٠٩٥	٤٧,٥٣٥	٤٢,٧٣٨	٣٩,٣٩٥	٣٥,٤٩٣	٣٢,٥٥١	٣٠,٢٨٢	دعم السلع التموينية
٢٨,٦٥١	١٣,٨٩٠	١١٠,١٤٨	١١٥,٠٠٠	٥١,٠٤٥	٧٣,٩١٥	١٢٦,١٨٠	١٢٠,٠٠٠	٩٥,٥٣٥	دعم السلع البترولية
٥٩٨	٤٧٨	١,٥٠٠	١,٠٦٨	٣,٧٢٣	١,٤٨٢	١,٥٢٧	١,٨٢٢	٣,٠٧٨	لمؤسسات مالية حكومية
٣,٢٥٦	٢,٤٦٤	٤,٨٨٤	٨,٩١٩	٧,٨٠٦	٦,٢١١	٥,١٩٠	٥,٠١٤	٥,٣٠٥	المنح
١٠٤	١٦١	٢٤٩	٢٧٩	٢٠١	١٦١	٢٣٩	١٤٥	٢١٩	للحكومات الأجنبية
٠.٢	٠.٢	٠.٠	٠.٢	٠.٢	٠.٢	٠.٢	٠.٤	٠.٢	للمؤسسات الدولية
٣,١٥١	٢,٣٠٣	٤,٦٣٥	٨,٦٤٠	٧٦٠٥	٦,٠٥٠	٤,٩٥١	٤,٨٦٩	٥,٠٨٥	لجهات الحكومة العامة
٤٦,٨١٠	٣٧,٦٦٧	٨٢,٩٩٤	٦٤,١٩٤	٥٣,٩١٩	٤١,٠٣٧	٣٥,٢٠٠	٢٠,٧٧٨	٩,٣٦٧	مزايا إجتماعية
١٠,٧٤٧	٦,٠٧١	١٥,٤٠٢	١٣,٠٩٢	٨,٩١٠	٦,٨٣٦	٥,٠٩٦	٣,٧٥٣	٢,٥٨١	مزايا الأمان الإجتماعى
٣١,٢٠٥	٢٨,١٠٢	٦٢,٥٠٠	٤٥,٢٣٦	٤٣,٩٥٦	٣٣,٢١٣	٢٩,٢٠٠	١٦,٣٥٢	٦,٢٠٠	مساعات إجتماعية <sup>١/٣</sup>
<sup>١/٨</sup> ٤,٧٥٩	٣,٣٩٢	٤,٩٠٦	<sup>١/٨</sup> ٥,٦٨٧	٨٦٩	٨١٤	٧٣٣	٥٨٧	٥١٦	نفقات خدمية لغير العاملين
٩٨	١٠١	١٨٦	١٨٠	١٨٥	١٧٥	١٧١	٨٧	٧٠	مزايا إجتماعية للعاملين
٤٠,٠٥٩	٣٤,٣٣٥	٦٥,٩٧٢	٦١,٥١٧	٥٤,٥٥١	٥٠,٢٧٩	٤١,٠٦٨	٣٤,٩٧٥	٣٠,٧٩٦	المصروفات الاخرى
٣,٧٥٠	٢,٥٨٥	٧,٤٠٠	٨,٤٨٤	٥,٩٥٢	٥,٤٧٧	٥,٩٧٦	٣,٨٣٠	٣,٠٢٦	جارية
٨٦.٧	٥٨.٥	١٤٣	١٣٦	١٠٣	١٠٠	١٢٤	٩٢	٥٨	ضرائب ورسوم
٩٣.٦	٠.٣-	٨١١	٦٩٢	٣٤٣	٣٥٠	٢٢٨	٣١٤	٣٤٥	اشر ااكت
٣,٥٧٠	٢,٥٢٧	٦,٤٤٦	٧,٦٥٧	٥,٥٠٧	٥,٠٢٧	٥,٦٢٤	٣,٤٢٤	٢,٦٢٣	اخرى متنوعة
٣٦,٣٠٩	٣١,٧٥٠	٥٨,٥٧٢	٥٣,٠٣٣	٤٨,٥٩٩	٤٤,٨٠٢	٣٥,٠٩٢	٣١,١٤٥	٢٧,٧٧٠	المصروفات الأخرى الإجمالية والإحتياطيات العامة <sup>٢/٤</sup>
٤١,٩٤١	٣٣,١٦١	١٣٥,٤٣١	١٠٩,١٤١	٦٩,٢٥٠	٦١,٧٥٠	٥٢,٨٨٢	٣٩,٥١٦	٣٥,٩١٨	شراء أصول غير مالية (الاستثمارات)
٣٨,٥٦٩	٢٨,٢٢٦	١٢٥,٦٥٥	٨٨,٣٢٧	٥٤,٦٣٧	٤٥,٥٤٧	٣٨,٤٣٧	٣١,٩٣١	٢٨,٩٩٧	الاصول الثابتة
٣٨,٤٥١	٢٨,٠٠١	<sup>١/٥</sup> ١٢٥,٢٧٤	<sup>١/٧</sup> ٨٧,٩١٢	<sup>١/٧</sup> ٥٤,٢٤٥	٤٥,٠٥٧	٣٧,٩٠٩	٣١,٤٠٤	٢٨,٣٩٨	استثمار مباشر (شامل الرسوم الجمركية)
١١٧	٢٢٥	٣٨١	٤١٥	٣٩٢	٤٩٠	٥٢٨	٥٢٦	٥٩٩	نفقات ايرادية مؤجلة (تشغيل)
٤٥٩	٥٧٦	١,٨٢٨	١,١٥٢	١,٨٦١	٢,٩١٥	٨٦٩	٨٠٩	٥٨٣	الاصول غير المنتجة
٢,٩١٣	٤,٣٥٩	٥,٩٤٨	١٩,٦٦٢	١٢,٧٥٢	١٣,٢٨٨	١٣,٥٧٦	٦,٧٧٧	٦,٣٣٧	أخرى

المصدر: وزارة المالية

١/ مبدئي. **جدير بالذكر أن بيانات الحساب الختامي للموازنة العامة للدولة للعام المالي ٢٠١٧/٢٠١٦ مازالت معروضة على مجلس النواب وتعد مبدئية لحين اعتمادها.**

٢/ تعكس بيانات الموازنة العامة للدولة بموجب قانون ربط الموازنة رقم ١٤٥ لعام ٢٠١٧ .

٣/ يعكس مساهمات الخزانة في صناديق المعاشات.

٤/ يتضمن الإنفاق على الدفاع والأمن القومى.

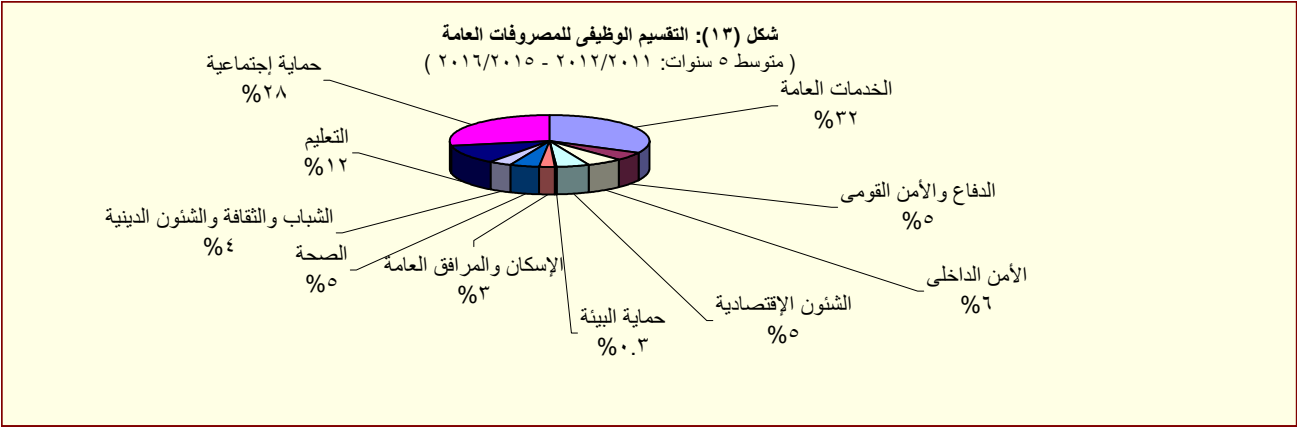
٥/ تعكس الزيادة في "استثمار مباشر (شامل الرسوم الجمركية)" في ضوء موارد ذاتية متوقعة لتمويل مشروع الإسكان الإجتماعى تقابله زيادة مماثلة على جانب الإيرادات.

٦/ يرجع الانخفاض في دعم المواد البترولية نتيجة انخفاض الأسعار العالمية .

٧/ يمكن تفسير الارتفاع الملحوظ في الإنفاق على الاستثمار المباشر (شامل الرسوم الجمركية) في ضوء زيادة الإستثمارات التي قامت الدولة بتنفيذها، ومنها المشروعات العملاقة في الطرق والكبارى وبناء وتطوير المستشفيات والمدارس. حيث بلغت قيمة التشييدات نحو ٢٩.٢ مليار جنيه بنسبة نمو قدرها ٤٤% عن العام المالى السابق، كما بلغت قيمة الإستثمار فى مباني غير سكنية نحو ١٠ مليار جنيه بنسبة نمو قدرها ١٧.٧% عن العام المالى السابق.

٨/ ترجع الزيادة فى نفقات خدمات لغير العاملين نتيجة لزيادة الإنفاق على برنامج العلاج على نفقة الدولة.

٩/ ترجع الزيادة الملحوظة في دعم السلع البترولية في ضوء تحمل الهيئة أعباء إرتفاع سعر الصرف مما دفع الموازنة العامة للدولة بزيادة الدعم المحول للهيئة العامة للبترول.



المصدر: وزارة المالية