

القسم الرابع

مؤشرات المالية العامة

ملخص المعاملات المالية للحكومة-----	٢٥	جدول (١٠)
ملخص المعاملات الرئيسية للموازنة العامة : القطاع الحكومي -----	٢٦-٢٧	جدول (١١)
هيكل الإيرادات العامة (الإيرادات الضريبية)-----	٢٨	جدول (١٢ - أ)
هيكل الإيرادات العامة (الإيرادات غير الضريبية)-----	٢٩	جدول (١٢ - ب)
توزيع المتحصلات الجمركية بحسب التصنيف الوظيفي للواردات -----	٣٠	جدول (١٣)
هيكل المصروفات العامة-----	٣١-٣٢	جدول (١٤)

جدول (١٠): ملخص المعاملات المالية للحكومة

(مليون جنيه)

	٢٠١٣/٢٠١٢		٢٠١٤/٢٠١٣		٢٠١٥/٢٠١٤		٢٠١٦/٢٠١٥		٢٠١٧/٢٠١٦		٢٠١٨/٢٠١٧	
	فعلى		فعلى		فعلى		فعلى		ختامى مبدئى		موازنة	
	قطاع ^٣ / الموازنة	الحكومة ^٤ / العامة	قطاع ^٣ / الموازنة	الحكومة ^٤ / العامة	قطاع ^٣ / الموازنة	الحكومة ^٤ / العامة	قطاع ^٣ / الموازنة	الحكومة ^٤ / العامة	قطاع ^٣ / الموازنة	الحكومة ^٤ / العامة	قطاع ^٣ / الموازنة	الحكومة ^٤ / العامة
إجمالى الإيرادات	٣٥٠,٣٢٢	٤٠٣,٦٣٧	٤٥٦,٧٨٨	٥١٩,٤٤٩	٤٦٥,٢٤١	٥٣٨,٣٧٨	٤٩١,٤٨٨	٥٤٩,٠٨٠	٦٥٩,١٨٤	٨٣٤,٦٢٢		
الإيرادات الضريبية	٢٥١,١١٩	٢٥١,١١٩	٢٦٠,٢٨٩	٢٦٠,٢٨٩	٣٠٥,٩٥٧	٣٠٥,٩٥٧	٣٥٢,٣١٥	٣٥٢,٣١٥	٤٦٢,٠٠٧	٦٠٣,٩١٨		
المنح	٥,٢٠٨	٥,٢٠٨	٩٥,٨٥٦	٩٥,٨٥٦	٢٥,٤٣٧	٢٥,٤٣٧	٣,٥٤٣	٣,٥٤٣	١٧,٦٨٣ ^{١/٨}	١,١٤٣		
إيرادات أخرى	٩٣,٩٩٦	١٤٧,٣١٠	١٠٠,٦٤٢	١٦٣٣,٠٤	١٣٣,٨٤٧	٢٠,٦٩٨٤	١٣٥,٦٣٠	١٩٣,٢٢٢	١٧٩,٤٩٤	٢٢٩,٥٦١		
إجمالى المصروفات	٥٨٨,١٨٨	٦٤٤,٠٨٠	٧٠١,٥١٤	٧٥٩,٨٤٧	٧٣٣,٣٥٠	٨٠٥,٩٢٩	٨١٧,٨٤٤	٨٨٦,٧٧٤	١,٠٣١,٩٤١	١,٢٠٧,١٣٨		
الأجور و تعويضات العاملين	١٤٢,٩٥٦	١٤٥,٠٦٤	١٧٨,٥٨٩	١٨٠,٨٢٩	١٩٨,٤٦٨	٢٠٠,٩٣٣	٢١٣,٧٢١	٢١٦,١٥٣	٢٢٥,٥١٣	٢٣٩,٩٥٥		
شراء السلع والخدمات	٢٦,٦٥٢	٢٧,١٥٥	٢٧,٢٤٧	٢٧,٥٥٦	٣١,٢٧٦	٣١,٥٨٠	٣٥,٦٦٢	٣٥,٩٣٦	٤٢,٤٥٠	٥٢,٠٦٥		
الفوائد	١٤٦,٩٩٥	١٣٥,٣٣١	١٧٣,١٥٠	١٥٩,٣٣٠	١٩٣,٠٠٨	١٧٩,٠٣٥	٢٤٣,٦٣٥	٢٢٥,١٩٥	٣١٦,٦٠٢	٣٨٠,٩٨٦		
الدعم والمنح والمزايا الإجتماعية	١٩٧,٠٩٣	٢٦١,٧٦٠	٢٢٨,٥٧٩	٢٢٨,٠٠٢	١٩٨,٥٦٩	٢٨٢١١٦	٢٠١,٠٢٤	٢٨٥,٥٤٤	٢٧٦,٧١٩	٣٣٢,٧٢٧		
المصروفات الأخرى	٣٤,٩٧٥	٣٥,١٤٠	٤١,٠٦٨	٤١٢,٠٩	٥٠,٢٧٩	٥٠,٣٤٨	٥٤,٥٥١	٥٤,٥٨٠	٦١,٥١٧	٦٥,٩٧٢		
شراء أصول غير مالية (الاستثمارات)	٣٩,٥١٦	٣٩,٦٢٩	٥٢,٨٨٢	٥٢,٢٢١	٦١,٧٥٠	٦١,٩١٧	٦٩,٢٥٠	٦٩,٣٦٥	١٠٩,١٤١	١٣٥,٤٣١		
العجز النقدى ^{٥/}	٢٣٧,٨٦٥	٢٤٠,٤٤٣	٢٤٤,٧٢٧	٢٤٠,٣٩٩	٢٦٨,١٠٩	٢٦٧٥٥١	٣٢٦,٣٥٦	٣٣٧,٦٩٤	٣٧٢,٧٥٧	٣٧٢,٥١٦		
صافى حيازة الأصول المالية	١,٨٥٤	٦,٤١٠	١٠,٧١٣	١٤٣١٧	١١,٣٢١	١٦٧٦٣	١٣,١٣٩	٣٢,٦٥٥	٦,٨٣٣	-١,٤٠٨		
العجز الكلى	٢٣٩,٧١٩	٢٤٦,٨٥٣	٢٥٥,٤٣٩	٢٥٤,٧١٦	٢٧٩,٤٣٠	٢٨٤,٣١٤	٣٣٩,٤٩٥	٣٧٠,٣٤٩	٣٧٩,٥٩٠	٣٧١,١٠٨		

ملاحظات

١٢.٩	١٣.٣	١٢.٠	١٢.٠	١١.٤	١١.٦	١٢.٥	١٣.٧	١٠.٩	٩.٠	العجز الكلى / الناتج المحلى (%) ^{١/}
-٥.٠	-٦.٠	-٣.٩	-٤.٥	-٣.٥	-٤.٣	-٣.٥	-٥.٤	-١.٨	٠.٢	الميزان الأولى / الناتج المحلى (%) ^{١/}
١٨.٨	٢١.٧	٢١.٤	٢٤.٤	١٩.٠	٢٢.٠	١٨.١	٢٠.٣	١٩.٠	٢٠.٣	إجمالى الإيرادات / الناتج المحلى (%) ^{١/}
٣١.٦	٣٤.٦	٣٢.٩	٣٥.٧	٣٠.٠	٣٣.٠	٣٠.٢	٣٢.٧	٢٩.٧	٢٩.٤	إجمالى المصروفات / الناتج المحلى (%) ^{١/}

المصدر: وزارة المالية

١/ مبدئى. جدير بالذكر أن بيانات الحساب الختامى للموازنة العامة للدولة للعام المالى ٢٠١٧/٢٠١٦ مازالت معروضة على مجلس النواب وتعد مبدئية لحين اعتمادها.

٢/ تعكس بيانات الموازنة العامة للدولة بموجب قانون ربط الموازنة رقم ١٤٥ لعام ٢٠١٧.

٣/ يشمل قطاع موازنة الجهاز الإدارى و المحليات، والهيئات الخدمية العامة.

٤/ تشمل المعاملات المالية لكل من أجهزة الموازنة العامة، وبنك الإستثمار القومى، وصناديق التأمين والمعاشات ، ومع مراعاة إستبعاد كافة المعاملات البيئية للجهات الثلاث لمنع ازدواجية الحساب.

٥/ العجز الكلى مطروح منه صافى حيازة الأصول المالية.

٦/ تم مراجعة تقديرات الناتج المحلى الإجمالى مؤخراً لتصبح ٣٤٧٠ مليار جنيه فى عام ٢٠١٦/٢٠١٧ بدلاً من تقديرات سابقة بنحو ٣٤٧٨ مليار جنيه. فى حين قدرت توقعات الناتج المحلى الإجمالى للسنة المالية ٢٠١٧/٢٠١٨ بنحو ٤٢٨٦.٥ مليار جنيه وفقاً لتقديرات وزارة المالية.

٧/ تنشر وزارة المالية بيانات أداء الحكومة العامة للعام المالى ٢٠١٤/٢٠١٥ للمرة الأولى، وذلك بعد القيام بتدقيق البيانات مع الجهات المعنية والتي تدخل ضمن نطاق الحكومة العامة.

٨/ ترجع الزيادة فى المنح فى الأساس نتيجة لتلقى منح رأسمالية من دولة الإمارات لتمويل الإستثمارات خلال العام المالى ٢٠١٧/٢٠١٦.

جدول (١١) القطاع الحكومي : ملخص المعاملات الرئيسية للموازنة العامة ^{١/٢}

(مليون جنيه)

٤/٢٠١٨/٢٠١٧		موازنة							
		٢٠١٢/٢٠١١	٢٠١٣/٢٠١٢	٢٠١٤/٢٠١٣	٢٠١٥/٢٠١٤	٢٠١٦/٢٠١٥	٢٠١٧/٢٠١٦	٢٠١٨/٢٠١٧	٢٠١٩/٢٠١٨
		يوليو-ابريل	يوليو-ابريل	يوليو-ابريل	يوليو-ابريل	يوليو-ابريل	يوليو-ابريل	يوليو-ابريل	يوليو-ابريل
إجمالي الإيرادات		٣٠٣,٦٢٢	٣٥٠,٣٢٢	٤٥٦,٧٨٨	٤٦٥,٢٤١	٤٩١,٤٨٨	٦٥٩,١٨٤	٥٧٧,٧٨٤	٨٣٤,٦٢٢
الإيرادات الضريبية		٢٠٧,٤١٠	٢٥١,١١٩	٢٦٠,٢٨٩	٣٠٥,٩٥٧	٣٥٢,٣١٥	٤٦٢,٠٠٧	٤٧٠,٥١٢	٦٠٣,٩١٨
الضريبة على الدخل		٩١,٢٤٥	١١٧,٧٦٢	١٢٠,٩٢٥	١٢٩,٨١٨	١٤٤,٧٤٣	١٦٦,٨٩٧	١١٢,٢٧٦	٢٠٩,٣٩٨
الضرائب على الممتلكات		١٣,٠٨٩	١٦,٤٥٣	١٨,٧٦١	٢١,١٠٧	٢٧,٩٩٠	٣٦,٥٣٩	٢٤,٦٨٨	٥٠,٢٨٥
الضرائب على السلع والخدمات		٨٤,٥٩٤	٩٢,٩٢٤	٩١,٨٦٧	١٢٢,٩٣٠	١٤٠,٥٢٥	٢٠٨,٦٢٤	١٥٢,٢٣٦	٢٩١,٠٥٥
الضرائب على التجارة الدولية (الجمارك)		١٤,٧٨٨	١٦,٧٧١	١٧,٦٧٣	٢١,٨٦٧	٢٨,٠٩١	٣٤,٢٥٥	٢١,٦٧٠	٣٦,٤١٤
ضرائب أخرى		٣,٦٩٤	٧,٢٠٨	١١,٠٦٢	١٠,٢٣٥	١٠,٩٦٦	١٥,٦٩١	١٤,٥٦١	١٦,٧٦٦
الإيرادات غير الضريبية		٩٦,٢١٢	٩٩,٢٠٣	١٩٦,٤٩٩	١٥٩,٢٨٤	١٣٩,١٧٣	١٩٧,١٧٧	١٠٣,٠٥٠	٢٣٠,٧٠٤
المنح		١٠,١٠٤	٥,٢٠٨	٩٥,٨٥٦	٢٥,٤٣٧	٣,٥٤٣	١٧,٦٨٣	٥٧٠	١,١٤٣
من حكومات أجنبية		٩,٣٣٩	٤,٨٢٠	٩٥,٤٩٧	٢٤,٩٤٢	٣,٢٣٦	١٧,٠٤٠	٣٠٦	٨٠٣
من منظمات دولية		٩٥	١١٢	١٥٠	٣٠٢	١٦٩	٣٥٤	١٥٩	٢٥٨
من جهات حكومية		٦٧٠	٢٧٥	٢١٠	١٩٤	١٣٧	٢٨٩	١٠٥	٨٢
إيرادات أخرى		٨٦,١٠٨	٩٣,٩٩٦	١٠٠,٦٤٢	١٣٣,٨٤٧	١٣٥,٦٣٠	١٧٩,٤٩٤	١٠٢,٤٨٠	٢٢٩,٥٦١
عوائد الملكية		٥٥,٩٧٩	٥٦,٤٩٤	٥٦,٩٩٠	٨١,٤٦٣	٦٩,٤٥٢	٩١,١٤١	٦٤,٣٣١	١٠٧,٢٨٧
حصولية بيع السلع والخدمات		١٧,٨١٩	٢٢,٧٣٣	٢٨,٤٩٩	٢٦,٤٥٧	٢٩,٠٥٢	٣٨,٠٥٨	٢٢,٢٤٤	٣٧,٤٦٣
تعويضات وغرامات		٥١٩	٤٧٩	٥٤٦	٨٤٢	١,٣٨١	١,٩٦٨	١,٦٢٤	١,٢٩٦
تحويلات اختيارية		٦٧٣	٦١٢	١,٠٦١	٩٠١	١,٤٥٥	٢,٩٥٦	٦٤٤	١,٠٧٩
أخرى		١١,١١٨	١٣,٦٧٧	١٣,٥٤٧	٢٤,١٨٤	٣٤,٢٩٠	٤٥,٣٧١	١٣,٦٣٨	٨٧,٤٣٦
إجمالي المصروفات		٤٧٠,٩٩٢	٥٨٨,١٨٨	٧٠١,٥١٤	٧٣٣,٣٥٠	٨١٧,٨٤٤	١,٠٣١,٩٤١	٧٠٥,٠١٧	١,٢٠٧,١٣٨
الأجور وتعويضات العاملين		١٢٢,٨١٨	١٤٢,٩٥٦	١٧٨,٥٨٩	١٩٨,٤٦٨	٢١٣,٧٢١	٢٢٥,٥١٣	١٧٢,٩٧٣	٢٣٩,٩٥٥
شراء السلع والخدمات		٢٦,٨٢٦	٢٦,٦٥٢	٢٧,٢٤٧	٣١,٢٧٦	٣٥,٦٦٢	٤٢,٤٥٠	٢٧,١٥٧	٥٢,٠٦٥
الفوائد		١٠٤,٤٤١	١٤٦,٩٩٥	١٧٣,١٥٠	١٩٣,٠٠٨	٢٤٣,٦٣٥	٣١٦,٦٠٢	٢٥١,٣٤٧	٣٨٠,٩٨٦
الدعم والمنح والمزايا الاجتماعية		١٥٠,١٩٣	١٩٧,٠٩٣	٢٢٨,٥٧٩	١٩٨,٥٦٩	٢٠١,٠٢٤	٢٧٦,٧١٩	١٥٤,٤١٣	٣٣٢,٧٢٧
المصروفات الأخرى		٣٠,٧٩٦	٣٤,٩٧٥	٤١,٠٦٨	٥٠,٢٧٩	٥٤,٥٥١	٦١,٥١٧	٤٦,٣٨٣	٦٥,٩٧٢
شراء أصول غير مالية (الاستثمارات)		٣٥,٩١٨	٣٩,٥١٦	٥٢,٨٨٢	٦١,٧٥٠	٦٩,٢٥٠	١٠٩,١٤١	٥٢,٧٤٥	١٣٥,٤٣١
العجز النقدي ^{١/}		١٦٧,٣٧٠	٢٣٧,٨٦٥	٢٤٤,٧١٧	٢٦٨,١٠٩	٣٢٦,٣٥٦	٣٧٢,٧٥٧	٢٧٦,٥٣٦	٣٧٢,٥١٦
صافي حيازة الأصول المالية		٦٦٥-	١,٨٥٤	١٠,٧١٣	١١,٣٢١	١٣,١٣٩	٦,٨٣٣	٧,٠٤١	١,٤٠٨-
العجز الكلي		١٦٦,٧٠٥	٢٣٩,٧١٩	٢٥٥,٤٣٩	٢٧٩,٤٣٠	٣٣٩,٤٩٥	٣٧٩,٥٩٠	٢٨٣,٥٧٧	٣٧١,١٠٨
ملاحظات									
العجز الكلي/ الناتج المحلي الإجمالي (%) ^{١/}		١٠.٠	١٢.٩	١٢.٠	١١.٤	١٢.٥	١٠.٩	٨.٢	٦.٩
الميزان الأولي/ الناتج المحلي الإجمالي (%) ^{١/}		٣.٧-	٥.٠-	٣.٩-	٣.٥-	٣.٥-	١.٨-	٠.٩-	٠.٢
الإيرادات/ الناتج المحلي الإجمالي (%) ^{١/}		١٨.١	١٨.٨	٢١.٤	١٩.٠	١٨.١	١٩.٠	١٢.٣	١٣.٥
المصروفات/ الناتج المحلي الإجمالي (%) ^{١/}		٢٨.١	٣١.٦	٣٢.٩	٣٠.٠	٣٠.٢	٢٩.٧	٢٠.٣	٢٠.٣

المصدر: وزارة المالية.

١/ يشمل قطاع موازنة الجهاز الإداري والمحليات، والهيئات الخدمية العامة.

٢/ تم إعادة تويب فليات الموازنة العامة لتتفق مع معايير صندوق النقد الدولي والمعروفة بـ ٢٠٠١ GFS (على أساس نقدي).

٣/ مبدي. **جدير بالذكر أن بيانات الحساب الختامي للموازنة العامة للدولة للعام المالي ٢٠١٧/٢٠١٦ مازالت معروضة على مجلس النواب وتعد مبدئية لحين اعتمادها.**

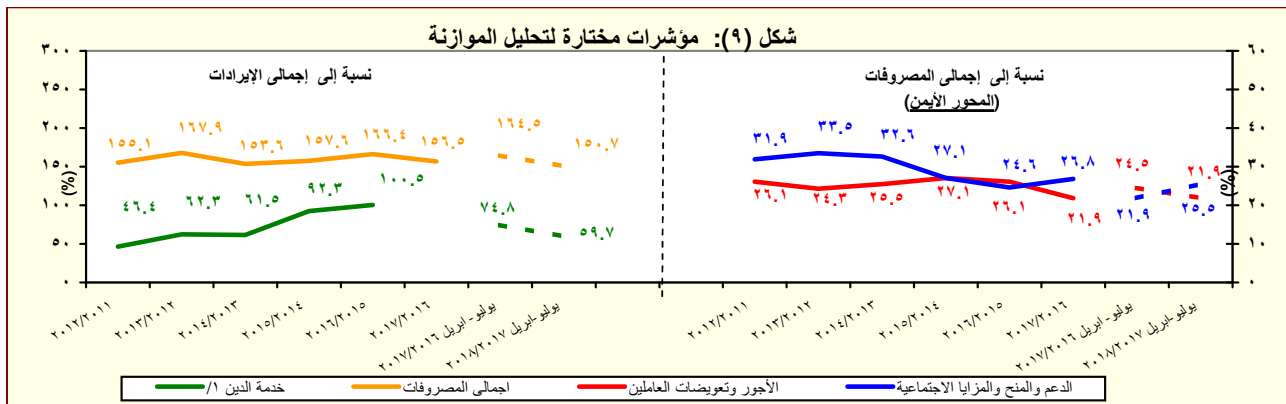
٤/ تعكس بيانات الموازنة العامة للدولة بموجب قانون ربط الموازنة رقم ١٤٥ لعام ٢٠١٧.

٥/ يرجع الإنخفاض في الإيرادات غير الضريبية إلى تراجع الموارد الاستثنائية من المنح لتبلغ حوالي ٢٥.٤ مليار جنيه فقط خلال العام المالي ٢٠١٥/٢٠١٤، وذلك مقابل منح بلغت نحو ٩٥.٩ مليار جنيه خلال العام المالي ٢٠١٤/٢٠١٣.

٦/ العجز الكلي مطروح منه صافي حيازة الأصول المالية.

٧/ تم مراجعة تقديرات الناتج المحلي الإجمالي مؤخراً لتصبح ٣٤٧٠ مليار جنيه في عام ٢٠١٦/٢٠١٧ بدلاً من تقديرات سابقة بنحو ٣٤٧٨ مليار جنيه. في حين قدرت توقعات الناتج المحلي الإجمالي للسنة المالية ٢٠١٧/٢٠١٨ بنحو ٤٢٨٦.٥ مليار جنيه وفقاً لتقديرات وزارة المالية.

٨/ ترجع الزيادة في المنح في الأساس نتيجة لتلقي منح رأسمالية من دولة الإمارات لتمويل الاستثمارات خلال العام المالي ٢٠١٧/٢٠١٦.



المصدر: وزارة المالية.

١/ تشمل الفوائد والأقساط المدفوعة (بدون متأخرات).

٢/ مبدي. **جدير بالذكر أن بيانات الحساب الختامي للموازنة العامة للدولة للعام المالي ٢٠١٧/٢٠١٦ مازالت معروضة على مجلس النواب وتعد مبدئية لحين اعتمادها.**

جدول (١١) القطاع الحكومي : ملخص المعاملات الرئيسية للموازنة العامة ^(١) (تابع)

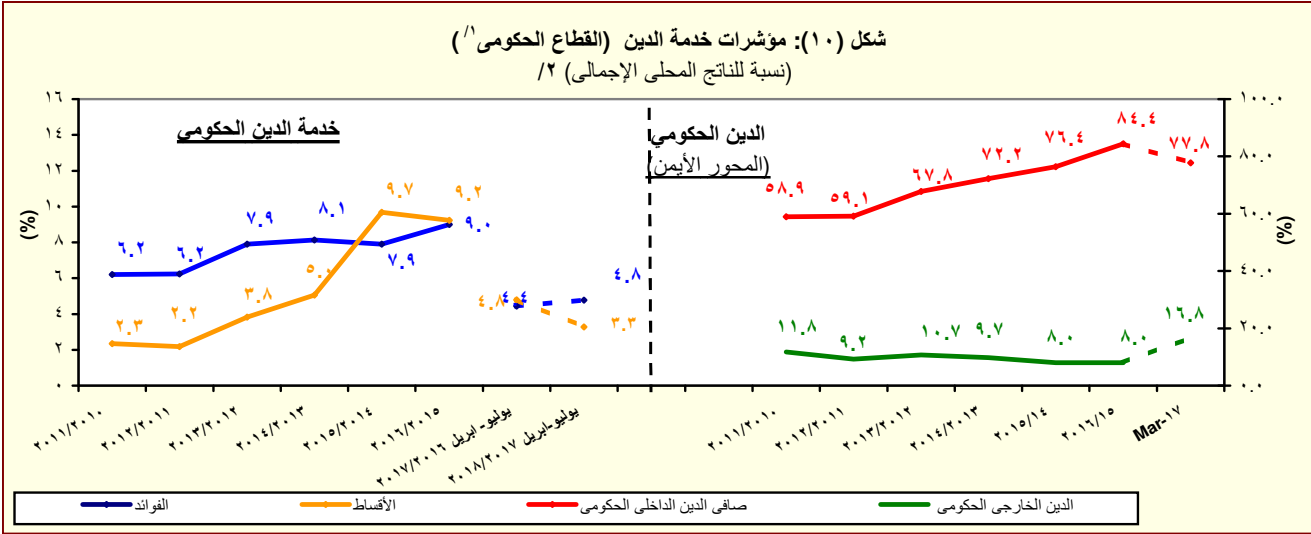
(مليون جنيه)

يوليو - سبتمبر	قطاعات						
	٢٠١٧/٢٠١٦	٢٠١٥/٢٠١٤	٢٠١٤/٢٠١٣	٢٠١٣/٢٠١٢	٢٠١٢/٢٠١١	٢٠١١/٢٠١٠	٢٠١٠/٢٠٠٩
٧٦,٨١٦	٢٧٩٤٣٠	٢٥٥,٤٣٩	٢٣٩,٧١٩	١٦٦,٧٠٥	١٣٤,٤٦٠	٩٨,٠٣٨	العجز الكلى
٧٦,٨١٦	٢٧٩٤٣٠	٢٥٥,٤٣٩	٢٣٩,٧١٩	١٦٦,٧٠٥	١٣٤,٤٦٠	٩٨,٠٣٨	مصادر التمويل
٠	٠	٣١٥-	١٢	٠	٢٢	٤٢٥	صافي حسيطة الخصخصة
١٠٩,١٧٧	٣٢٧٧٢٨	٢٧٧,٣٢٠	٢٧٠,٦٢٤	١٨٢,٢١٨	١٤٤,٢٩٥	١٠١,٤٩٢	التمويل المحلى
١٤,٧٨٢	٧٩٢٧٤	٣٢,٩٥٧	٤٩,٢٨٦	٣٥,٨٤٤	٣٤,٧١٢	٦١,٢٢٩	تمويل غير مصرفى
٩٤,٣٩٥	٢٤٨٤٥٤	٢٤٤,٣٦٣	٢٢١,٣٣٨	١٤٦,٣٧٤	١٠٩,٥٨٣	٤٠,٢٦٣	تمويل مصرفى
١,٩٢٦-	٢٥١١٩-	٤,٠٢٢	٢٠,٢٧٠	٩,٠٦٢-	٥,٠٢٢	٢,٤٥٨	الإقتراض الخارجى ^{٢/}
-	-	-	-	-	-	-	المستخدم من الحساب المجد فى اهلاك جزء من سندات البنك المركزى
-	-	-	-	-	-	-	حسابات أخرى مستحقة الدفع
٢,٦٣٢-	٣٥٩٨٧-	٢٥,٣٨٨-	١٣,١٤٧-	٤٤٣-	٣,٥٥٣	٣٤٧	أخرى
٠	٥٤٩	١,٢٤٢	١١,٣٥٧	١,٥٣٣	٣,٩٢٢	١,٣٢٨	فروق إعادة التقييم
٨,٣٥١-	٩٥٤٠-	١,٠٥١-	٦,٧٩١-	١١,٣٧٦-	٧,٤١٩-	٢٢٧-	الفرق بين القيمة الحالية والاسمية لأذون الخزانة
١٩,٤٥٢-	٢١٧٩٩	٣٩١-	٤٢,٦٠٦-	٣,٨٣٥	١٤,٩٣٥-	٧,٧٨٥-	غير موزع

المصدر: وزارة المالية

١/ تم إعداد البيانات لتتفق مع معايير صندوق النقد الدولى والمعروفة بـ GFS ٢٠٠١ (على أساس نقدى).

٢/ يتضمن الدين الخارجى الحكومى المعاد تبويبه فى ضوء المفاوضات بين وزارة المالية والبنك المركزى والتي أسفرت عن إعادة تبويب الديون المعاد إقراضها ضمن الدين الخارجى للحكومة المركزية و وحدات الحكم المحلى بدلاً من مديونيات "القطاعات الأخرى".



المصدر: وزارة المالية والبنك المركزى المصرى

١/ يشمل قطاع موازنة الجهاز الإدارى و المحليات، والهيئات الخدمية العامة.

٢/ تم مراجعة تقديرات الناتج المحلى الإجمالى مؤخراً لتصبح ٣٤٧٠ مليار جنيه فى عام ٢٠١٦/٢٠١٧ بدلاً من تقديرات سابقة بنحو ٣٤٧٨ مليار جنيه. فى حين قدرت توقعات الناتج المحلى الإجمالى للسنة المالية ٢٠١٧/٢٠١٨ بنحو ٤٢٨٦.٥ مليار جنيه وفقاً لتقديرات وزارة المالية.

جدول (١٢ - أ) هيكل الإيرادات العامة
(الإيرادات الضريبية)

(مليون جنيه)

٢٠١٨/٢٠١٧	٢٠١٧/٢٠١٦	٢٠١٨/٢٠١٧ ^{١/}	٢٠١٧/٢٠١٦ ^{١/}	٢٠١٦/٢٠١٥	٢٠١٥/٢٠١٤	٢٠١٤/١٣	٢٠١٣/١٢	٢٠١٢/١١	
يوليو-ابريل	يوليو-ابريل	موازنة	ختامى مبدئى		فعليات				إجمالي الإيرادات
٥٧٧,٧٨٤	٤٢٨,٤٨١	٨٣٤,٦٢٢	٦٥٩,١٨٤	٤٩١,٤٨٨	٤٦٥,٢٤١	٤٥٦,٧٨٨	٣٥٠,٣٢٢	٣٠٣,٦٢٢	الإيرادات الضريبية
٤٧٠,٥١٢	٣٢٥,٤٣١	٦٠٣,٩١٨	٤٦٢,٠٠٧	٣٥٢,٣١٥	٣٠٥,٩٥٧	٢٦٠,٢٨٩	٢٥١,١١٩	٢٠٧,٤١٠	الضريبة على الدخل والأرباح والمكاسب الرأسمالية ومنها
١٥٣,٤٠٢	١١٢,٢٧٦	٢٠٩,٣٩٨	١٦٦,٨٩٧	١٤٤,٧٤٣	١٢٩,٨١٨	١٢٠,٩٢٥	١١٧,٧٦٢	٩١,٢٤٥	ضرائب على الدخل من التوظيف
٣٦,٣٦١	٢٩,١٧٥	٣٧,٣٥٤	٣٧,٩٦٤	٣٢,٠٣١	٢٦,٨٠١	٢٢,٢٥٢	١٩,٧٠٨	١٦,٠١٠	ضرائب على الدخل بخلاف التوظيف
١٣,٥٣٧	١٠,٤١٥	٢٥,٣٩٥	١٢,٦٦٦	٩,٩٨٢	١١,١٣٤	٨,٩٤٣	٦,٤٣٦	٥,٥٨٢	ضرائب على الأرباح الرأسمالية
٤٠١	٢٩٣	٣,٧٠٣	٣٨٤	٣٤٣	٢٧٩	٢١٨	٨٧	١٠٤	الضريبة على أرباح شركات الأموال ومنها
١٠٣,١٠٤	٧٢,٣٩٣	١٤٢,٩٤٦	١١٥,٨٨٣	١٠٢,٣٨٧	٩١,٦٠٣	٨٩,٥١٢	٩١,٥٣١	٦٩,٥٥٠	من هيئة البترول
٢٣,١٢٨	٩,٠٣٢	٤٤,١٧٩	٤٢,٤٦٤	٣٧,٣١٣	٣٦,٠٠٠	٤٦,٠٦٠	٤٥,٨١٦	٣٤,٠٧٥	من البنك المركزى
٠	٣,٨٦٠	٣,٤٤٤	٣,٨٦٠ ^{١/٤}	١٣,٢٤٥	٣,٦٩١	٤,٠٤٢	٨,٢٩٠	٠	من قناة السويس
٢٢,٣٠٠	١٧,٠٠٠	٣٠,١٥٠	٢٢,٣٠٠	١٤,٩٠٣	١٣,٤٠٠	١٤,٣١٢	١٢,١٥٠	١١,٨٠٠	من الشركات الأخرى
٥٧,٦٧٦	٤٢,٥٠١	٦٥,١٧٣	٤٧,٢٥٩ ^{١/٣}	٣٦,٩٢٦	٣٨,٥١٢	٢٥,٠٩٩	٢٥,٢٧٥	٢٣,٦٧٤	الضرائب على الممتلكات
٤١,٧٦٥	٢٤,٦٨٨	٥٠,٢٨٥	٣٦,٥٣٩	٢٧,٩٩٠	٢١,١٠٧	١٨,٧٦١	١٦,٤٥٣	١٣,٠٨٩	ضرائب دورية على الممتلكات
٢٦٢٨	١٧٥٣	٣,٩٠٦	٢,٠٥٥	١,١٧٢	٦٣٧	٤٢٨	٥٣١	٥٢٠	ضريبة الأراضي
١٢٩	١٩٩	٢٥٦	٢٢٣	٢٠٣	١٨٦	١٨٤	١٨٥	١٧٥	ضريبة المباني
٢٤٩٨	١٥٥٤	٣,٦٥٠	١,٨٣٢	٩٦٩	٤٥١	٢٤٤	٣٤٦	٣٤٦	ضريبة على العمليات المالية التجارية والرأسمالية ومنها
٣٦,٤٠٨	٢٠,٩٤٤	٤٠,٣٣٨	٣١,٩٩٧	٢٤,٠٧١	١٧,٦٢٩	١٦,٠٥٥	١٣,٩٠٥	١٠,٥٧٥	ضريبة على عوائد آتون وسندات الخزانة
٣٥,٤٥٧	٢٠,٠٦٦	٣٩,١٣٣	٣٠,٨٦٤	٢٣,٠٦٩	١٦,٦٨٢	١٥,٢٥٦	١٣,١٦٨	٩,٩٠٣	ضرائب ورسوم على السيارات
٢,٧٢٩	١,٩٩١	٦,٠٤١	٢,٤٨٧	٢,٧٤٧	٢,٨٤١	٢,٢٧٩	٢,٠١٧	١,٩٩٣	الضرائب على السلع والخدمات ومنها
٢٣٣,١٤٦	١٥٢,٢٣٦	٢٩١,٠٥٥	٢٠٨,٦٢٤	١٤٠,٥٢٥	١٢٢,٩٣٠	٩١,٨٦٧	٩٢,٩٢٤	٨٤,٥٩٤	الضريبة العامة على المبيعات
١٠٥,٨٢٣	٧٤,٩٧٣	١٣٥,٧٠٨	٩٤,٣٨٤	٥٧,٤٥٤	٥٣,٤٢٥	٤٢,٩٧٤	٣٩,٤٩٦	٣٧,١٧٤	سلع محلية
٣٥,٢٨٧	٢٦,٧١١	٤٩,٩٠٠	٣٢,٦٩٠	٢١,١٠٢	١٨,٤١٥	١٤,٥٧٧	١٤,٠٣٨	١٥,٥٦٦	سلع مستوردة
٧٠,٥٣٦	٤٨,٢٦٢	٨٥,٨٠٨	٦١,٦٩٤	٣٦,٣٥٢	٣٥,٠١٠	٢٨,٣٩٨	٢٥,٤٥٨	٢١,٦٠٧	ضريبة المبيعات على الخدمات
٢٣,٨٤٢	١٤,٢٣٢	٤٢,١٥٦	١٨,١٣٩	١٤,٠٧٢	١٢,٠٩٨	٩,٤٦٣	٩,٧٦٧	٩,١٤١	ضرائب على سلع جدول رقم "١" محلية
٧٨,٧٩٤	٤٥,١٢٣	٧٤,٣٥٢	٧٠,٥٣٣	٤٨,١٢٥	٣٩,٧٥٠	٢٤,١٩٠	٣٠,٤٨٢	٢٥,٩٨٥	ضرائب على سلع جدول رقم "١" المستو
١,٢٦٨	٣٧٩	٥٦٣	٤١٥	٣٩٦	٢٥٩	٣٧٤	٤٩	٧١	ضرائب على الخدمات الخاصة
١,٨١٧	١,٢٥٣	٢,٧٠٧	١,٧٩٨	٢,٣١١	١,٣٨٢	١,١٦٧	١,٠٩٢	٨٨٠	ضرائب الدمغة (عدا دمغة الماهيات)
١١,٠١٤	٨,٥٦٣	١٨,١٦٢	١١,٠١٧	٩,٧٠٧	٧,٧٢١	٦,٦٩٤	٥,٢٤٨	٥,٤٦٥	الضرائب على التجارة الدولية (الجمارك) ومنها
٢٨,٠١٣	٢١,٦٧٠	٣٦,٤١٤	٣٤,٢٥٥	٢٨,٠٩١	٢١,٨٦٧	١٧,٦٧٣	١٦,٧٧١	١٤,٧٨٨	ضرائب جمركية قيمة
٢٦,٥٩٨	٢٠,٥٥٩	٣٤,٧٤٤	٣٢,٧٧٧	٢٦,٩٣٣	٢٠,٩٥٥	١٦,٩٣٥	١٥,٦٢٦	١٣,٩٥٥	ضرائب أخرى
١٤,١٨٦	١٤,٥٦١	١٦,٧٦٦	١٥,٦٩١	١٠,٩٦٦	١٠,٢٣٥	١١,٠٦٢	٧,٢٠٨	٣,٦٩٤	

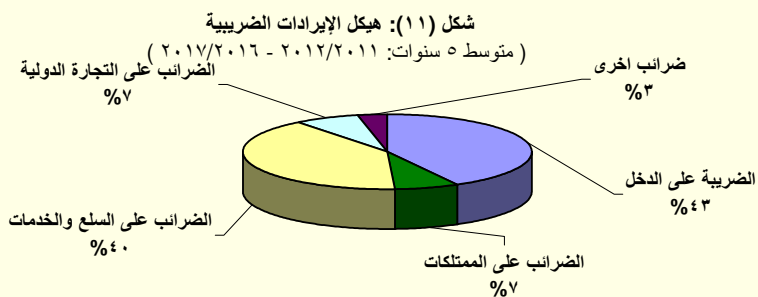
المصدر: وزارة المالية

١/ مبدئى. جدير بالذكر أن بيانات الحساب الختامى للموازنة العامة للدولة للعام المالى ٢٠١٧/٢٠١٦ مازالت معروضة على مجلس النواب وتعد مبدئية لحين اعتمادها.

٢/ تعكس بيانات الموازنة العامة للدولة بموجب قانون ربط الموازنة رقم ١٤٥ لعام ٢٠١٧ .

٣/ يمكن تفسير الانخفاض فى الحصيلة من الضريبة على أرباح شركات الأموال من الشركات الأخرى خلال عام ٢٠١٦/٢٠١٥ فى ضوء المقارنة بحصيلة إستثنائية مرتفعة خلال عام المقارنة ٢٠١٥/٢٠١٤ حيث تم فرض ضريبة إضافية فى عام ٢٠١٤ بنسبة ٥% لمن يزيد دخولهم عن ١ مليون جنيه وتم إلغاؤها فى عام ٢٠١٦/٢٠١٥. وأن هذا لا يؤثر على الإيرادات المحصلة من الضرائب على أرباح شركات الأموال من الشركات الأخرى، حيث من المتوقع زيادة المحصل خلال الفترات القادمة.

٤/ يرجع الانخفاض فى الضريبة على أرباح شركات الأموال من البنك المركزى فى الأساس نتيجة لإنخفاض أرباح البنك المركزى نتيجة للسياسة النقدية المتبعة منذ بداية العام المالى ٢٠١٧/٢٠١٦ والتي تم من خلالها رفع أسعار الفائدة للعمل على خفض معدلات التضخم.



المصدر: وزارة المالية

جدول (١٢- ب) هيكل الإيرادات العامة (الإيرادات غير الضريبية)

(مليون جنيه)		٢٠١٨/٢٠١٧	٢٠١٧/٢٠١٦	٢٠١٨/٢٠١٧	٢٠١٧/٢٠١٦	٢٠١٥/٢٠١٥	٢٠١٥/٢٠١٤	٢٠١٤/٢٠١٣	٢٠١٣/٢٠١٢	٢٠١٢/٢٠١١
يوليو-ابريل	يوليو-ابريل	موازنة	ختامى مبدنى					فعليات		
١٠٧,٢٢٢	١٠٣,٠٥٠	٢٣٠,٧٠٤	١٩٧,١٧٧	١٣٩,١٧٣	١٥٩,٢٨٤ ^{١/}	١٩٦,٤٩٩	٩٩,٢٠٣	٩٦,٢١٢	الإيرادات غير الضريبية	
٥٤٤	٥٧٠	١,١٤٣	١٧,٦٨٣ ^{١/٥}	٣,٥٤٣	٢٥,٤٣٧	٩٥,٨٥٦	٥,٢٠٨	١٠,١٠٤	المنح	
٢٥٨	٣٠٦	٨٠٣	١٧,٠٤٠	٣,٢٣٦	٢٤,٩٤٢	٩٥,٤٩٧	٤,٨٢٠	٩,٣٣٩	منح من حكومات أجنبية	
٩٢,٨	١٥٩,٢	٢٥٨	٣٥٤	١٦٩	٣٠٢	١٥٠	١١٢	٩٥	منح من منظمات دولية	
١٩٣,١	١٠٥,٢	٨٢	٢٨٩	١٣٧	١٩٤	٢١٠	٢٧٥	٦٧٠	أخرى ^{١/٤}	
١٠٦,٧٢٨	١٠٢,٤٨٠	٢٢٩,٥٦١	١٧٩,٤٩٤	١٣٥,٦٣٠	١٣٣,٨٤٧	١٠٠,٦٤٢	٩٣,٩٩٦	٨٦,١٠٨	ايرادات أخرى	
٤٤,٦٤٧	٦٤,٣٣١	١٠٢,٢٨٧	٩١,١٤١	٦٩,٤٥٢	٨١,٤٦٣	٥٦,٩٩٠	٥٦,٤٩٤	٥٥,٩٧٩	عوائد الملكية	
٢,٠٤٥	٢,٩٧٤	٣,٢٣٢	٤,٢٦٣	٩٦٨	٣,٤٥٣	٧٤٥	٨٣٧	١,٠٧٨	الفوائد المحصلة	
١,٩٠٨	٢,٩٣٦	٣,٠٦٩	٤,٢٠٢	٨١٦	٣,٣٥٠	٥٨٩	٦٩٨	٩٠٩	على إعادة الإقراض (تشمل فوائد القروض الخارجية المعاد أقراضها من الخزانة العامة)	
٣٦,٨١٧	٥١,٩٤٨	٨٨,٠٦٤	٧١,١٢٢	٦٣,٥٦٥	٧١,٥٧١	٥٣,٩٦٦	٥١,٩٣٥	٥٢,٣٥٨	أرباح الأسهم ومنها:	
٣,٤٧٥	١,٦٤٨	٢٨,٩١٢	٥,٩٤٤ ^{١/٢}	٧,٨٢٠ ^{١/٩}	٢٥,٤١٤	٢١,٨٠٩	١٨,٧٨٥	١٥,٠٢٧	هيئة البترول	
٥,٢٣٣ ^{١/٣}	١٧,٩٢٧	١٠,٩٧٦	١٩,٤٢٧ ^{١/٣}	٢٩,٤٦٢	١٣,٤١٧	٩,٢٨٣	١١,٣١٧	١٥,٠١٢	البنك المركزى	
١٦,٢١٠	٢١,٢٧٩	٣١,٤٢٣	٢٩,٣٨١	١٤,٧٥٥ ^{١/١٠}	١٩,٢١٤	١٨,٠٨٤	١٦,٣٧٥	١٦,١١٨	قناة السويس	
٧,٨٣٥	٧,٧٣٤	٥,٠٢١	١٠,٩٨٩	٧,٨٢٠	١٠,٠٩٣	١,٦٣٠	١,٩١٥	٢,٢٠٧	الهيئات الاقتصادية	
١,٧٦٥	٢,٥١٠	٨,٤٣٢	٢,٧٢٢	٢,٢٧٢	٢,١٩١	٢,٣٦٢	٢,٩١١	٢,٩٨٧	شركات قطاع الأعمال العام	
٥,٦٦١	٢,٦٦٣	١٠,٦٩٠	٨,٥٧٠	٤,٨٤٤	٦,٣١١	٢,٠٣٤	٣,٣٦١	٣,٠٧٨	عائد الإيجارات	
٤,٤٧٧	١,٧١٢	٨,٦١٠	٧,٣٧٢	٤,١٣٩	٥,٩٦٤	١,٧٣٧	٢,٩٣٣	٢,٨٠٠	إتاوة البترول	
١٢٥	٦,٧٤٦	٣٠٠	٧,١٨٧ ^{١/٤}	٧٤	١٢٨	٢٤٥	٣٦١	-٥٣٤	عوائد ملكية أخرى	
٢٦,٢٧٧	٢٢,٢٤٤	٣٧,٤٦٣	٣٨,٠٥٨	٢٩,٠٥٢	٢٦,٤٥٧	٢٨,٤٩٩	٢٢,٧٣٣	١٧,٨١٩	حصولية بيع السلع والخدمات	
٢٦,٢٥٨	٢٢,٢٢٧	٣٧,٤٢٠	٣٨,٠٣١	٢٩,٠٠٧	٢٦,٤١٦	٢٨,٤٧١	٢٢,٧٠٨	١٧,٧٨٩	ايرادات الخدمات، ومنها:	
١٨,٢٢٩	١٦,٥١٧	٢٩,٢٠٣	٣٠,٥٩١	٢٢,٦٢٩	٢١,٠٣٧	٢٤,٣٥٩	١٨,٩٤٦	١٤,٢٩٠	موارد جارية من الصناديق والحسابات الخاصة ^{١/٥,١}	
١٩,٤	١٧,٠	٤٣	٢٨	٤٥	٤٢	٢٧	٢٥	٣٠	ايرادات بيع السلع، ومنها:	
٠	١	٠	٠	٠	٠	٠	٠	٠	حصولية فروق أسعار بيع الغاز الطبيعى	
٥٨٢	١,٦٢٤	١,٢٩٦	١,٩٦٨	١,٣٨١	٨٤٢	٥٤٦	٤٧٩	٥١٩	تعويضات وغرامات	
٣٦٨	٦٤٤	١,٠٧٩	٢,٩٥٦	١,٤٥٥	٩٠١	١,٠٦١	٦١٢	٦٧٣	التحويلات الإختيارية	
٣١٤	٤٥٦	١,٠٧٩	٢,٠٩٠	٥٨٤	٣٧٩	٥٧٩	٣٨٣	٤٩٧	جارية	
٥٣,٧	١٨٧,٥	٠	٨٦٦	٨٧١	٥٢٣	٤٨٢	٢٣٠	١٧٦	رأسمالية	
٣٤,٨٥٤	١٣,٦٣٨	٨٧,٤٣٦	٤٥,٣٧١	٣٤,٢٩٠ ^{١/١}	٢٤,١٨٤	١٣,٥٤٧	١٣,٦٧٧	١١,١١٨	ايرادات متنوعة	
١٩,٤٨٧	٦,٦٦٨	١٢,٠٨٦	١٨,٠٨٠	١٨,٠٩٦	٩,٩١٤	٧,٣٢٩	٦,٨٧٢	٣,٥٢٧	جارية	
١٥,٣٦٧	٦,٩٧٠	٧٥,٣٥١	٢٧,٢٩١	١٦,١٩٥	١٤,٢٧٠	٦,٢١٩	٦,٨٠٦	٧,٥٩٢	رأسمالية، ومنها	
١,٩٩٨	٣,٥٦٥	٠,٠	٨,٤٨٧	٧,٤٣٠	٥,٠٩٩	٢,٩٩٠	٣,٣٦٣	٣,٢٥٤	نقص الرصيد المدين للدفعات المقدمة لتمويل الاستثمارات ^{١/٧}	
١٢,٤٧٠	٢,٧٤٢	٤٤,٦١٨	١٧,٩٢٩ ^{١/٨}	٧,٨٧٨	٤,٩٩٢	٢,٧٠٩	٢,٦٩٠	٣,١٦٦	موارد ومصادر رأسمالية أخرى لتمويل الاستثمارات	

المصدر: وزارة المالية

١/ يرجع الانخفاض فى الإيرادات غير الضريبية إلى تراجع الموارد الاستثمارية من المنح لتبلغ حوالى ٢٥.٤ مليار جنيه فقط خلال العام المالى ٢٠١٤/٢٠١٥، وذلك مقابل منح بلغت نحو ٩٥.٩ مليار جنيه خلال العام المالى ٢٠١٣/٢٠١٤.

٢/ مبدنى. **جدير بالذكر أن بيانات الحساب الختامى للموازنة العامة للدولة للعام المالى ٢٠١٦/٢٠١٧ مازالت معروضة على مجلس النواب وتعد مبدئية لحين اعتمادها.**

٣/ تعكس بيانات الموازنة العامة للدولة بموجب قانون ربط الموازنة رقم ١٤٥ لعام ٢٠١٧.

٤/ تشمل منح من جهات حكومية.

٥/ إيرادات الصناديق والحسابات الخاصة التابعة لجهات موازنية مثل الجامعات والمراكز الطبية المتخصصة والهيئات والمراكز البحثية، ويقابل هذه الإيرادات مصروفات بذات القيمة موزعة على أبواب الاستخدامات.

٦/ تشمل إيرادات إضافية بنسبة ١٠% من إجمالى الإيرادات الشهرية للصناديق والحسابات الخاصة، بالإضافة إلى نسبة مقدارها ٢٥% من أرصدة تلك الصناديق تؤوّل إلى وزارة المالية خلال العام المالى ٢٠١٣/٢٠١٤ فقط وفقاً للقانون رقم ١٩ لعام ٢٠١٣.

٧/ يعكس المبالغ التى تم دفعها مقدما لتمويل مشروعات استثمارية خلال العام المالى السابق ولم يتم استخدامها خلال نص العام، ومن ثم يتم قيد هذه المبالغ فى العام المالى التالى كجزء من استثمارات ممولة ذاتياً تحت بند "الإيرادات المتنوعة".

٨/ تعكس الزيادة فى "موارد ومصادر رأسمالية أخرى لتمويل الاستثمارات" فى ضوء موارد ذاتية متوقعة لتمويل مشروع الإسكان الإجتماعى تقبله زيادة مماثلة على جانب المصروفات.

٩/ يرجع الانخفاض فى أرباح الأسهم المحصلة من هيئة البترول نتيجة لانخفاض الأسعار العالمية للبترول.

١٠/ يرجع الانخفاض فى الحصول من أرباح الأسهم من قناة السويس جزئياً فى ضوء تباطؤ كل من نمو التجارة العالمية، والإقتصاد الصينى، بالإضافة إلى انخفاض الأسعار العالمية للبترول، مما انعكس على حركة النقل البحرى أقل عبر قناة السويس.

١١/ يرجع ارتفاع الحصول من الإيرادات المتنوعة نتيجة لعدة أسباب وعلى رأسها، أيلولة ٢٥% من أرصدة الأرباح المرحّلة للهيئات التى تحتجز أرباحها، والتي بلغت نحو ١.٥ مليار جنيه، وزيادة حصولية تسوية أوضاع الأرضى التى تغير نشاطها والتي بلغت نحو ٤ مليار جنيه. بالإضافة إلى تحصيل الأرصدة الدائنة للهيئات والجهات المختلفة بنحو ٣.٥ مليار جنيه.

١٢/ يرجع الانخفاض فى أرباح الأسهم من هيئة البترول فى الأساس نتيجة تحمّل الهيئة أعباء ارتفاع سعر صرف الجنيه مقابل الدولار.

١٣/ يرجع الانخفاض فى أرباح الأسهم من البنك المركزى فى الأساس نتيجة لانخفاض أرباح البنك المركزى نتيجة للسياسة النقدية التقيدية المتبعة منذ بداية العام المالى ٢٠١٧/٢٠١٦ والتي تم من خلالها رفع أسعار الفائدة للعمل على خفض معدلات التضخم.

١٤/ ترجع الزيادة فى عوائد ملكية أخرى نتيجة للتحويلات الإضافية بقيمة ٦.٦ مليار جنيه قيمة بيع رخصة الجبل الرابع للمحمول.

١٥/ ترجع الزيادة فى المنح فى الأساس نتيجة لتلقى منح رأسمالية من دولة الإمارات لتمويل الاستثمارات خلال العام المالى ٢٠١٦/٢٠١٧.

جدول (١٣): توزيع الواردات والمتحصلات الجمركية بحسب التصنيف الوظيفي للواردات^{١/}
(مبنى على التصنيف الواسع للأمم المتحدة)

(مليون جنيه)

الواردات السلعية				الإيرادات الجمركية ٢/			
البنء	٢٠١٣/١٢	٢٠١٤/١٣	٢٠١٥/١٤	# ٢٠١٦/١٥	٢٠١٣/١٢	٢٠١٤/١٣	٢٠١٥/١٤
الإجمالي	٤٢٧,٩٩٣	٤٤٦,١٨٧	٤٥٥,٧٧٦	٥٨٤,٠٢٥	١٧,٠١١	١٧,٥٧٩	٢١,٦٩٤
	(١٧.٩)	(٤.٣)	(٢.١)	(٢٨.١)	(١٥.٠)	(٣.٣)	(٢٣.٤)
١١١ سلع غذائية أولية للصناعة	٣١,٦٧٩	٢٤,٩٧٨	٢٦,٥٥٥	٢٩,١٣٣	٢٦	٢٤	٣٦
١١٢ سلع غذائية أولية للإستهلاك	١٠,٣٣١	١١,٣٨٨	١١,٦١١	١٤,٢٧٤	١٢٣	١٢٣	٢٠٩
١٢١ سلع غذائية مصنعة للصناعة	١٢,٤١١	٧,٥٤٩	١٠,٠٧١	١٦,١١٥	٢٦	٢٣	٥٧
١٢٢ سلع غذائية مصنعة للإستهلاك	١٨,٧٥٩	١٥,٦٨١	٢٤,٣٢٠	٣١,٩٨١	٥٠٦	٤٦١	٥٧٧
٢١ مستلزمات صناعية أولية	٣١,٦٤٧	٢٦,٥٥٢	٢٥,٨٩٥	٢٨,٠١٥	١٣٨	١٤٨	١٥٩
٢٢ مستلزمات صناعية مصنعة	١٣٨,٥٥٥	١٣٥,٦٩٩	١٥٣,٧٩٩	١٩١,٧٧٩	٢,٣٧٨	٢,٤٦٠	٢,٧٧٤
٣١ وقود وزيوت خام	٢٣,٢١٤	٤٨,٧٣١	١٨,٠٠٢	١١,٥٠١	٠.٠	٠.٠	٢٨٨.٤
٣٢ وقود مصنع ووقود أخرى	٣١,٩٩٥	٤٢,٠٨٣	٢٧,٣٠٨	٥٨,٦٣٦	١,٣٠٠	١,٤٩٣	١,١١١
٤١ سلع رأسمالية عدا معدات النقل	٤٢,٥٢٧	٤٥,٨٤٥	٥٠,٣١٦	٦٠,٨٧٥	٧٥٦	٨١١	١,٠٢٠
٤٢ قطع غيار وأجزاء سلع رأسمالية	٢٠,٤٠٣	٢٢,١٧٩	٢٤,٣٣٢	٢٧,٨٨٨	٥١٦	٥٢٨	٥٨٥
٥١ سيارات الركوب	٩,٠٩٨	٧,٤٠٨	١٦,٧٩٤	٢٥,٤٠٧	٢,٧١٨	٣,١٦٨	٣,٩٧٣
٥٢ غيرها من السيارات	٨,٤٨٠	٧,٠٨٣	٩,٩٩١	١٦,٩٢٢	٧٣٢	٨٠٧	١,٠٦٨
٥٣ قطع غيار وأجزاء لوسائل النقل	١٦,٧٨٤	١٦,٣٢٠	١٧,٥٨٦	٢٢,٤١٩	٧١٧	٧٤٠	٨٧٤
٦١ سلع إستهلاكية معمرة	٦,٠٩١	٦,٥٣٨	٦,٧٦١	٧,٤٠١	٦٣٣	٦٦٦	٧٩٦
٦٢ سلع إستهلاكية نصف معمرة	٨,٦٠٤	٧,٥٦٢	١٠,٩١٦	١٥,٣٠٠	٧٥١	٨١٩	١,٤٥٧
٦٣ سلع إستهلاكية غير معمرة	١٧,٣٤٢	٢٠,٥٢٥	٢٠,٩٤٧	٢٥,٤٥٨	٣٦٤	٢٨٢	٦٥٩
٧ سلع أخرى	٧٥	٦٨	٥٧١	٩٢٣	٥,٣٢٧	٥,٠٢٦	٦,٠٥٠
ملاحظات	٧١,٣٤٤	٧٤,٣٧٧	٦٣,٧٤٥	٧١,٧١٢			
إجمالي الواردات (مليون دولار)							
الإيرادات الجمركية/ الناتج المحلي الإجمالي ^{٢/}					٠.٩	٠.٨	٠.٩
الإيرادات الجمركية/ إجمالي الإيرادات والمنح					٤.٩	٣.٨	٤.٧
الإيرادات الجمركية/ إجمالي الإيرادات الضريبية ^{٣/}					٦.٨	٦.٨	٧.١

المصدر: وزارة المالية، مصلحة الجمارك المصرية

جدير بالذكر أن أحدث بيانات الجمارك والتي تخص العام المالي ٢٠١٧/٢٠١٦ لا زالت قيد المراجعة من قبل مصلحة الجمارك المصرية وسوف يتم نشرها فور الانتهاء من مراجعتها.

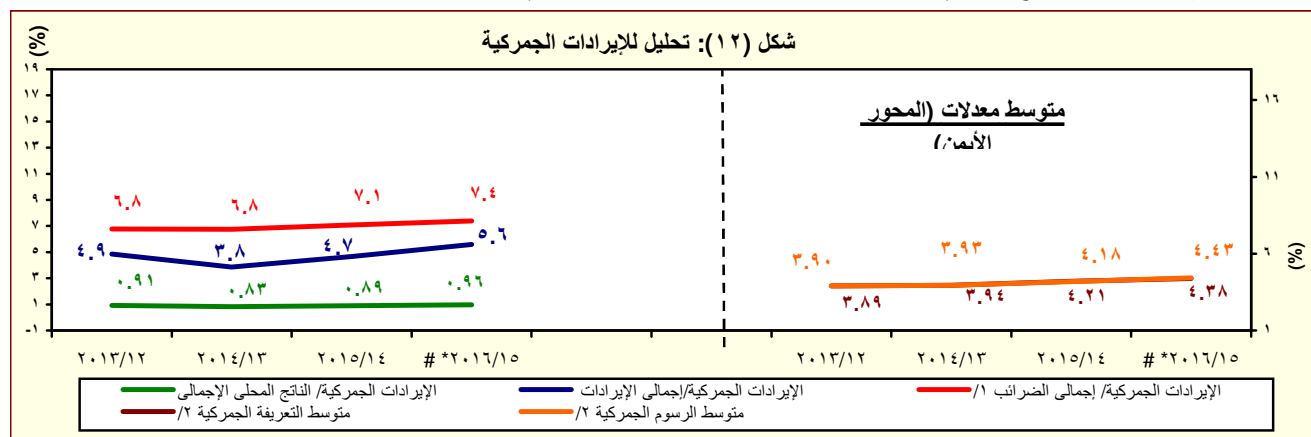
* ختامى مبدئى

() معدل تغير سنوى.

١/ جملة المتحصلات لمصلحة الجمارك قد تختلف عن القيمة الاجمالية المعروضة عن متحصلات التجارة الدولية فى جدول الموازنة العامة بسبب توزيع متحصلات مصلحة الجمارك على بنود الموازنة المختلفة، مثل الضرائب على التجارة الخارجية، الضرائب على السلع والخدمات، وضرائب أخرى.

٢/ تتضمن الإيرادات السيادية والجارية.

٣/ إجمالى الضرائب التى تم تحصيلها من قبل المصالح الإيرادية (الضرائب على الدخل ، المبيعات، الجمارك، والضرائب العقارية).



المصدر: وزارة المالية، مصلحة الجمارك المصرية

جدير بالذكر أن أحدث بيانات الجمارك والتي تخص العام المالي ٢٠١٧/٢٠١٦ لا زالت قيد المراجعة من قبل مصلحة الجمارك المصرية وسوف يتم نشرها فور الانتهاء من مراجعتها.

* ختامى مبدئى

١/ إجمالى الضرائب التى تم تحصيلها من قبل المصالح الإيرادية (الضرائب على الدخل ، المبيعات، الجمارك، والضرائب العقارية).

٢/ بالنسبة الى اجمالي الواردات.

جدول (١٤): هيكل المصروفات العامة ^٣

(مليون جنيه)

٢٠١٨/٢٠١٧	٢٠١٧/٢٠١٦	٢٠١٨/٢٠١٧ ^١	٢٠١٧/٢٠١٦ ^١	٢٠١٦/٢٠١٥	٢٠١٥/٢٠١٤	٢٠١٤/٢٠١٣	٢٠١٣/٢٠١٢	٢٠١٢/٢٠١١	
يوليو-ابريل	يوليو-ابريل	موازنة	ختامى مبدئى			فعليات			
٨٧٠,٨٦٩	٧٠٥,٠١٧	١,٢٠٧,١٣٨	١,٠٣١,٩٤١	٨١٧,٨٤٤	٧٣٣,٣٥٠	٧٠١,٥١٤	٥٨٨,١٨٨	٤٧٠,٩٩٢	المصروفات
١٩٠,٨٧٤	١٧٢,٩٧٣	٢٣٩,٩٥٥	٢٢٥,٥١٣	٢١٣,٧٢١	١٩٨,٤٦٨	١٧٨,٥٨٩	١٤٢,٩٥٦	١٢٢,٨١٨	الأجور والتعويضات للعاملين
١٥٤,٠٢٥	١٣٩,٤٤٢	١٩٠,٥٨٣	١٨١,٢٤٥	١٧٣,٨٢٧	١٦٢,٣١١	١٤٦,٨٧٠	١١٨,١٩٦	٩٩,٩٢٦	الاجور والبدلات النقدية والعينية
٥٤,٢١٣	٤٥,٣١٥	٦١,٠١١	٥٦,٩٢٩	٥٣,٢٨٧	٢٧,٧٦٣	٢٦,٤٧١	٢٤,٠٠٦	١٩,٩٥٩	الوظائف الدائمة
٣,٣٣٧	٣,٤٦٩	٣,٩٤٧	٤,٣٣٢	٤,٠٣٦	٢,٥٥٠	٢,٥٩٠	١,٩٨٣	٢,١٢٤	الوظائف المؤقتة
٦٢,٤٩٩	٥٧,٥٧٣	٧٧,٨٢٦	٧٥,٦٢٢	٧٤,٣٢٦	٨٠,٠٣٤	٧٥,٢٧٩	٦١,٢٩٣	٥٢,٧٢٩	المكافآت
٢٠,٤٧٨	٢٠,٣٠٧	٢٧,٤٦٦	٢٧,١٧٤	٢٥,٦٩٥	٢٤,١٢٨	٢٢,١٧٢	١٧,٣١٧	١١,٢٠٧	بدلات نوعية
٩,٣٦٢	٩,٧٤٨	١٥,٢٦٥	١٢,٨١٦	١٣,٤٤٨	٢٥,٠٨٥	١٧,٧٢٨	١١,٦٨١	١١,٣٩٧	مزايا نقدية
٤,١٣٦	٣,٠٣٠	٥,٠٦٧	٤,٣٧٣	٣,٠٣٥	٢,٧٥١	٢,٦٣٠	١,٩١٥	٢,٥٠٩	المزايا العينية
٢١,٨٧٣	١٧,٩٣٦	٢٢,٨٩٠	٢٣,١٨٤	٢٠,٦٠٦	١٨,٩٩٧	١٦,٧٠٥	١٣,٦٧٥	١١,٥٨٩	المزايا التأمينية
١٧,٧٦٠	١٥,٤٩٠	١٩,٩٠٩	١٩,٧١٩	١٨,٢٠٩	١٦,٧٥٩	١٤,٧٩٢	١٢,١٠٠	١٠,٣٠٦	حصة الحكومة فى صندوق التأمين الاجتماعى للحكومة
٤,١١٤	٢,٤٤٦	٢,٩٨١	٣,٤٦٥	٢,٣٩٧	٢,٢٣٨	١,٩١٢	١,٥٧٥	١,٢٨٣	مزايا تأمينية أخرى
٣٢,٧٨٤	٢٧,١٥٧	٥٢,٠٦٥	٤٢,٤٥٠	٣٥,٦٦٢	٣١,٢٧٦	٢٧,٢٤٧	٢٦,٦٥٢	٢٦,٨٢٦	شراء السلع والخدمات
١٦,٥٣٣	١٣,٥٧٧	٢٣,٩٦٤	٢١,٦٧٨	١٦,٥٣٦	١٤,٤٤٨	١٢,٠٨٤	١١,٩٩٤	١٠,٥٩٩	السلع ومنها
٨,٦٣١	٨,٢٢٦	١٤,٣٤٢	١٢,٦٢٣	٧,٨٧٤	٦,٩٦١	٥,٨٤٠	٥,٧٠٤	٤,٢٩٩	المواد الخام
١,٧٥١	١,٠٥١	١,٦٠٨	١,٥١٢	١,٣٧٦	١,١٦٥	٨٠٥	١,٠١٦	٩٥٥	وقود وزيت و قوى محركة للتشغيل
٣,٠٩٩	٢,٤٣٨	٤,٩٩٣	٤,٥٠٢	٤,٨٩٦	٤,٦٠٣	٤,٠٢٠	٣,٩٥٧	٤,١٥٩	مياه وانارة
١٥,٢٥١	١١,٨٨٤	١٩,٢٦١	١٦,٧١٩	١٥,٠٢٩	١٣,٥٤٩	١١,٧٨٦	١١,٢٩٧	١١,٥١٦	الخدمات ومنها
٥,١٥٨	٤,١٩٩	٦,٨٩٩	٥,٧٨٥	٤,٩٣٩	٤,٠٤٧	٣,٤٧٧	٣,٥٦٦	٣,١٩٤	نفقات الصيانة
٢,٨٣٣	١,٤٣٤	٢,٢٢٩	١,٥٧٨	١,٤٩٠	١,٤٧١	١,٣١٥	١٣٧٠	١,١٨٥	نفقات طبع ودوريات وحقوق تأليف
٢,٥٧٧	٢,٤٣٨	٣,٤٠٤	٣,٠٢٦	٣,٠٧٦	٢,٩٣٩	٢,٥٤١	٢,٣٢٩	٢,١٠٦	نقل وانتقالات عامة
٣,٦٧٨	٢,٨٣٤	٣,٥٩٧	٤,٣٩٦	٤,١٦٧	٣,٦٦٨	٣,٢٤٣	٢,٩٩٤	٣,٨٥٠	نفقات خدمية متنوعة ^{١/٤}
٩٩٩	١,٦٩٦	٨,٨٤١	٤,٠٥٤	٤,٠٩٨	٣,٢٧٩	٣,٣٧٨	٣,٣٦١	٤,٧١١	أخرى

المصدر: وزارة المالية، مصلحة الضرائب المصرية

١/ مبدنى. جدير بالذكر أن بيانات الحساب الختامى، للموازنة العامة للدولة للعام المالى ٢٠١٧/٢٠١٦ مازالت معروضة على مجلس النواب وتعد مبدئية لحين اعتمادها.

٢/ تعكس بيانات الموازنة العامة للدولة بموجب قانون ربط الموازنة رقم ١٤٥ لعام ٢٠١٧.

٣/ للتبويب يتفق مع معايير صندوق النقد الدولى والمعروفة بـ GFS ٢٠٠١ على أساس نقدى.

٤/ يشمل مصروفات خدمية أخرى متنوعة، من أهمها نفقات تنفيذ الأحكام القضائية.

(مليون جنيه)

المصدر: وزارة المالية

١/ مبدي. **جدير بالذكر أن بيانات الحساب الختامي للموازنة العامة للدولة للعام المالي ٢٠١٦/٢٠١٧** مازالت **معروضة على مجلس النواب وتعد مبدئية لحين اعتمادها**.

٢/ تعكس بيانات الموازنة العامة للدولة بموجب قانون ربط الموازنة رقم ١٤٥ لعام ٢٠١٧ .

٣/ يعكس مناهات الخزانة في صناديق المعاشات.

٤/ يتضمن الإنفاق على الدفاع والأمن القومي.

٥/ تعكس الزيادة في "الاستثمار مباشر (شامل الرسوم الجمركية)" في ضوء موارد ذاتية متوقعة لتمويل مشروع الإسكان الإجتماعي تقابله زيادة مماثلة على جانب الإيرادات.

٦/ يرجع الانخفاض في دعم المواد البترولية نتيجة انخفاض الأسعار العالمية .

٧/ يمكن تفسير الإرتفاع الملحوظ في الإنفاق على الإستثمار المباشر (شامل الرسوم الجمركية) في ضوء زيادة الإستثمارات التي قامت الدولة بتنفيذها، ومنها المشروعات العملاقة في الطرق والكبارى وبناء وتطوير المستشفيات والمدارس. حيث بلغت قيمة التسيّدات نحو ٢٩.٠ مليار جنيه بنسبة نمو قدرها ٤٤ % عن العام المالي السابق، كما بلغت قيمة الإستثمار في مباني غير سكنية نحو ١٠ مليار جنيه بنسبة نمو قدرها ١٧.٧ % عن العام المالي السابق.

٨/ ترجع الزيادة في نفقات خدمات الغير العاملين نتيجة لزيادة الإنفاق على برنامج العلاج على نفقة الدولة.

٩/ ترجع الزيادة الملحوظة في دعم السلع البترولية في ضوء تحمل الهيئة أعباء إرتفاع سعر الصرف مما دفع الموازنة العامة للدولة بزيادة الدعم المحول للهيئة العامة للبترول.

