

القسم الرابع

مؤشرات المالية العامة

ملخص المعاملات المالية للحكومة-----	٢٥	جدول (١٠)
ملخص المعاملات الرئيسية للموازنة العامة : القطاع الحكومي -----	٢٦-٢٧	جدول (١١)
هيكل الإيرادات العامة (الإيرادات الضريبية)-----	٢٨	جدول (١٢ -أ)
هيكل الإيرادات العامة (الإيرادات غير الضريبية)-----	٢٩	جدول (١٢ -ب)
توزيع المتحصلات الجمركية بحسب التصنيف الوظيفي للواردات -----	٣٠	جدول (١٣)
هيكل المصروفات العامة-----	٣١-٣٢	جدول (١٤)

جدول (١٠) : ملخص المعاملات المالية للحكومة

(مليون جنيه)

	٢٠١٣/٢٠١٢		٢٠١٤/٢٠١٣		٢٠١٥/٢٠١٤		٢٠١٦/٢٠١٥		٢٠١٧/٢٠١٦		٢٠١٨/٢٠١٧	
	قطاع ^{١/٣} الموازنة العامة	الحكومة ^{١/٤}	قطاع ^{١/٣} الموازنة العامة	الحكومة ^{١/٤}	قطاع ^{١/٣} الموازنة العامة	الحكومة ^{١/٤}	قطاع ^{١/٣} الموازنة العامة	الحكومة ^{١/٤}	قطاع ^{١/٣} الموازنة العامة	الحكومة ^{١/٤}	قطاع ^{١/٣} الموازنة العامة	الحكومة ^{١/٤}
إجمالي الإيرادات	٣٥٠,٣٢٢	٤٠٣,٦٣٧	٤٥٦,٧٨٨	٥١٩,٤٤٩	٤٦٥,٢٤١	٥٣٨,٣٧٨	٤٩١,٤٨٨	٥٤٩,٠٨٠	٦٥٩,١٨٤	٨٣٤,٦٢٢		
الإيرادات الضريبية	٢٥١,١١٩	٢٥١,١١٩	٢٦٠,٢٨٩	٢٦٠,٢٨٩	٣٠٥,٩٥٧	٣٠٥,٩٥٧	٣٥٢,٣١٥	٣٥٢,٣١٥	٤٦٢,٠٠٧	٦٠٣,٩١٨		
المنح	٥,٢٠٨	٥,٢٠٨	٩٥,٨٥٦	٩٥,٨٥٦	٢٥,٤٣٧	٢٥,٤٣٧	٣,٥٤٣	٣,٥٤٣	١٧,٦٨٣ ^{١/٨}	١,١٤٣		
إيرادات أخرى	٩٣,٩٩٦	١٤٧,٣١٠	١٠٠,٦٤٢	١٦٣,٣٠٤	١٣٣,٨٤٧	٢٠,٦٩٨٤	١٣٥,٦٣٠	١٩٣,٢٢٢	١٧٩,٤٩٤	٢٢٩,٥٦١		
إجمالي المصروفات	٥٨٨,١٨٨	٦٤٤,٠٨٠	٧٠١,٥١٤	٧٥٩,٨٤٧	٧٣٣,٣٥٠	٨٠٥,٩٢٩	٨١٧,٨٤٤	٨٨٦,٧٧٤	١,٠٣١,٩٤١	١,٢٠٧,١٣٨		
الأجور و تعويضات العاملين	١٤٢,٩٥٦	١٤٥,٠٦٤	١٧٨,٥٨٩	١٨٠,٨٢٩	١٩٨,٤٦٨	٢٠٠,٩٣٣	٢١٣,٧٢١	٢١٦,١٥٣	٢٢٥,٥١٣	٢٣٩,٩٥٥		
شراء السلع والخدمات	٢٦,٦٥٢	٢٧,١٥٥	٢٧,٢٤٧	٢٧,٥٥٦	٣١,٢٧٦	٣١٥٨٠	٣٥,٦٦٢	٣٥,٩٣٦	٤٢,٤٥٠	٥٢,٠٦٥		
الفوائد	١٤٦,٩٩٥	١٣٥,٣٣١	١٧٣,١٥٠	١٥٩,٣٣٠	١٩٣,٠٠٨	١٧٩,٠٣٥	٢٤٣,٦٣٥	٢٢٥,١٩٥	٣١٦,٦٠٢	٣٨٠,٩٨٦		
الدعم والمنح والمزايا الإجتماعية	١٩٧,٠٩٣	٢٦١,٧٦٠	٢٢٨,٥٧٩	٢٩٨,٠٠٢	١٩٨,٥٦٩	٢٨٢١١٦	٢٠١,٠٢٤	٢٨٥,٥٤٤	٢٧٦,٧١٩	٣٣٢,٧٢٧		
المصروفات الأخرى	٣٤,٩٧٥	٣٥,١٤٠	٤١,٠٦٨	٤١,٢٠٩	٥٠,٢٧٩	٥٠,٣٤٨	٥٤,٥٥١	٥٤,٥٨٠	٦١,٥١٧	٦٥,٩٧٢		
شراء أصول غير مالية (الاستثمارات)	٣٩,٥١٦	٣٩,٦٢٩	٥٢,٨٨٢	٥٢,٩٢١	٦١,٧٥٠	٦١,٩١٧	٦٩,٢٥٠	٦٩,٣٦٥	١٠٩,١٤١	١٣٥,٤٣١		
العجز النقدي ^{١/٥}	٢٣٧,٨٦٥	٢٤٠,٤٤٣	٢٤٤,٧٢٧	٢٤٠,٣٩٩	٢٦٨,١٠٩	٢٦٧٥٥١	٣٢٦,٣٥٦	٣٣٧,٦٩٤	٣٧٢,٧٥٧	٣٧٢,٥١٦		
صافي حيازة الأصول المالية	١,٨٥٤	٦,٤١٠	١٠,٧١٣	١٤,٣١٧	١١,٣٢١	١٦,٧٦٣	١٣,١٣٩	٣٢,٦٥٥	٦,٨٣٣	-١,٤٠٨		
العجز الكلي	٢٣٩,٧١٩	٢٤٦,٨٥٣	٢٥٥,٤٣٩	٢٥٤,٧١٦	٢٧٩,٤٣٠	٢٨٤,٣١٤	٣٣٩,٤٩٥	٣٧٠,٣٤٩	٣٧٩,٥٩٠	٣٧١,١٠٨		
ملاحظات												
العجز الكلي / الناتج المحلي (%) ^{١/٦}	١٢.٩	١٣.٣	١٢.٠	١٢.٠	١١.٤	١١.٦	١٢.٥	١٣.٧	١٠.٩	٩.٠		
الميزان الأولى / الناتج المحلي (%) ^{١/٦}	-٥.٠	-٦.٠	-٣.٩	-٤.٥	-٣.٥	-٤.٣	-٣.٥	-٥.٤	-١.٨	٠.٢		
إجمالي الإيرادات / الناتج المحلي (%) ^{١/٦}	١٨.٨	٢١.٧	٢١.٤	٢٤.٤	١٩.٠	٢٢.٠	١٨.١	٢٠.٣	١٩.٠	٢٠.٣		
إجمالي المصروفات / الناتج المحلي (%) ^{١/٦}	٣١.٦	٣٤.٦	٣٢.٩	٣٥.٧	٣٠.٠	٣٣.٠	٣٠.٢	٣٢.٧	٢٩.٧	٢٩.٤		

المصدر: وزارة المالية

١/ مبدئي. **جدير بالذكر أن بيانات الحساب الختامي للموازنة العامة للدولة للعام المالي ٢٠١٧/٢٠١٦ مازالت معروضة على مجلس النواب وتعد مبدئية لحين اعتمادها.**

٢/ تعكس بيانات الموازنة العامة للدولة بموجب قانون ربط الموازنة رقم ١٤٥ لعام ٢٠١٧.

٣/ يشمل قطاع موازنة الجهاز الإدارى و المحليات، والهيئات الخدمية العامة.

٤/ تشمل المعاملات المالية لكل من أجهزة الموازنة العامة، وبنك الإستثمار القومى، وصناديق التأمين والمعاشات ، ومع مراعاة إستبعاد كافة المعاملات البيئية للجهات الثلاث لمنع إزدواجية الحساب.

٥/ العجز الكلي مطروح منه صافى حيازة الأصول المالية.

٦/ تم مراجعة تقديرات الناتج المحلي الإجمالى مؤخراً لتصبح ٣٤٧٠ مليار جنيه في عام ٢٠١٦/٢٠١٧ بدلاً من تقديرات سابقة بنحو ٣٤٧٨ مليار جنيه. في حين قدرت توقعات الناتج المحلي الإجمالى للسنة المالية ٢٠١٧/٢٠١٨ بنحو ٤٢٨٦.٥ مليار جنيه وفقاً لتقديرات وزارة المالية.

٧/ تنشر وزارة المالية بيانات أداء الحكومة العامة للعام المالى ٢٠١٥/٢٠١٤ للمرة الأولى، وذلك بعد القيام بتدقيق البيانات مع الجهات المعنية والتي تدخل ضمن نطاق الحكومة العامة.

٨/ ترجع الزيادة فى المنح فى الأساس نتيجة لتلقى منح رأسمالية من دولة الإمارات لتمويل الاستثمارات خلال العام المالى ٢٠١٦/٢٠١٧.

جدول (١١) القطاع الحكومي : ملخص المعاملات الرئيسية للموازنة العامة ٢٠١٨/٢٠١٧

(مليون جنيه)

٢٠١٨/٢٠١٧		موازنة							
		قطاعات				ختامى مبدئى			
		٢٠١٢/٢٠١١	٢٠١٣/٢٠١٢	٢٠١٤/٢٠١٣	٢٠١٥/٢٠١٤	٢٠١٦/٢٠١٥	٢٠١٧/٢٠١٦	٢٠١٧/٢٠١٦	٢٠١٨/٢٠١٧
		يوليو-مايو	يوليو-مايو	يوليو-مايو	يوليو-مايو	يوليو-مايو	يوليو-مايو	يوليو-مايو	يوليو-مايو
إجمالي الإيرادات	٨٣٤,٦٢٢	٣٠٣,٦٢٢	٣٥٠,٣٢٢	٤٥٦,٧٨٨	٤٦٥,٢٤١	٤٩١,٤٨٨	٦٥٩,١٨٤	٤٧١,٠٢٤	٦٣٩,١٠٤
	٦٠٣,٩١٨	٢٠٧,٤١٠	٢٥١,١١٩	٢٦٠,٢٨٩	٣٠٥,٩٥٧	٣٥٢,٣١٥	٤٦٢,٠٠٧	٣٥٨,٠٣٥	٥١٩,٤٩٥
	٢٠٩,٣٩٨	٩١,٢٤٥	١١٧,٧٦٢	١٢٠,٩٢٥	١٢٩,٨١٨	١٤٤,٧٤٣	١٦٦,٨٩٧	١٢٢,٥٣٠	١٦٨,٢٨٧
	٥٠,٢٨٥	١٣,٠٨٩	١٦,٤٥٣	١٨,٧٦١	٢١,١٠٧	٢٧,٩٩٠	٣٦,٥٣٩	٢٦,٦٨٩	٤٧,٣٩٢
	٢٩١,٠٥٥	٨٤,٥٩٤	٩٢,٩٢٤	٩١,٨٦٧	١٢٢,٩٣٠	١٤٠,٥٢٥	٢٠٨,٦٢٤	١٧٠,٣٣٥	٢٥٩,٢٠٩
	٣٦,٤١٤	١٤,٧٨٨	١٦,٧٧١	١٧,٦٧٣	٢١,٨٦٧	٢٨,٠٩١	٣٤,٢٥٥	٢٣,٩٢٠	٣٠,٤٢١
	١٦,٧٦٦	٣,٦٩٤	٧,٢٠٨	١١,٠٦٢	١٠,٢٣٥	١٠,٩٦٦	١٥,٦٩١	١٤,٥٦١	١٤,١٨٦
	٢٣٠,٧٠٤	٩٦,٢١٢	٩٩,٢٠٣	١٩٦,٤٩٩	١٥٩,٢٨٤	١٣٩,١٧٣	١٩٧,١٧٧	١١٢,٩٨٩	١١٩,٦٠٩
	١,١٤٣	١٠,١٠٤	٥,٢٠٨	٩٥,٨٥٦	٢٥,٤٣٧	٣,٥٤٣	١٧,٦٨٣	٦١٤	٧٩٩
	٨٠٣	٩,٣٣٩	٤,٨٢٠	٩٥,٤٩٧	٢٤,٩٤٢	٣,٢٣٦	١٧,٠٤٠	٣٢٤	٢٧٥
	٢٥٨	٩٥	١١٢	١٥٠	٣٠٢	١٦٩	٣٥٤	١٧٦	١٨٥
	٨٢	٦٧٠	٢٧٥	٢١٠	١٩٤	١٣٧	٢٨٩	١١٤	٣٤٠
	٢٢٩,٥٦١	٨٦,١٠٨	٩٣,٩٩٦	١٠٠,٦٤٢	١٣٣,٨٤٧	١٣٥,٦٣٠	١٧٩,٤٩٤	١١٢,٣٧٥	١١٨,٨٠٩
	١٠٢,٢٨٧	٥٥,٩٧٩	٥٦,٤٩٤	٥٦,٩٩٠	٨١,٤٦٣	٦٩,٤٥٢	٩١,١٤١	٦٩,٩٥١	٤٨,٨٣٦
	٣٧,٤٦٣	١٧,٨١٩	٢٢,٧٣٣	٢٨,٤٩٩	٢٦,٤٥٧	٢٩,٠٥٢	٣٨,٠٥٨	٢٤,٤١٤	٢٩,٥٨١
إجمالي المصروفات	١,٢٠٧,١٣٨	٤٧٠,٩٩٢	٥٨٨,١٨٨	٧٠١,٥١٤	٧٣٣,٣٥٠	٨١٧,٨٤٤	١,٠٣١,٩٤١	٧٨٧,١١٦	٩٧١,٨٥٩
	٢٣٩,٩٥٥	١٢٢,٨١٨	١٤٢,٩٥٦	١٧٨,٥٨٩	١٩٨,٤٦٨	٢١٣,٧٢١	٢٢٥,٥١٣	١٩٠,٠٠٣	٢١١,٨٤٦
	٥٢,٠٦٥	٢٦,٨٢٦	٢٦,٦٥٢	٢٧,٢٤٧	٣١,٢٧٦	٣٥,٦٦٢	٤٢,٤٥٠	٢٩,٨٩٣	٣٧,٦١٢
	٣٨٠,٩٨٦	١٠٤,٤٤١	١٤٦,٩٩٥	١٧٣,١٥٠	١٩٣,٠٠٨	٢٤٣,٦٣٥	٣١٦,٦٠٢	٢٧٦,٩٦٧	٣٣٩,٤١٢
	٣٣٢,٧٢٧	١٥٠,١٩٣	١٩٧,٠٩٣	٢٢٨,٥٧٩	٢٢٨,٥٧٩	٢٠١,٠٢٤	١٧٩,٦٥١	١٧٩,٦٥١	٢٤٨,٧٧١
	٦٥,٩٧٢	٣٠,٧٩٦	٣٤,٩٧٥	٤١,٠٦٨	٥٠,٢٧٩	٥٤,٥٥١	٦١,٥١٧	٤٩,٤٠٧	٥٨,٩٥٩
	١٣٥,٤٣١	٣٥,٩١٨	٣٩,٥١٦	٥٢,٨٨٢	٦١,٧٥٠	٦٩,٢٥٠	١٠٩,١٤١	٦١,١٩٤	٧٥,٢٦٠
	٣٧٢,٥١٦	١٦٧,٣٧٠	٢٣٧,٨٦٥	٢٤٤,٧٢٧	٢٦٨,١٠٩	٣٢٦,٣٥٦	٣٧٢,٧٥٧	٣١٦,٠٩٢	٣٣٢,٧٥٥
	١,٤٠٨-	٦٦٥-	١,٨٥٤	١٠,٧١٣	١١,٣٢١	١٣,١٣٩	٦,٨٣٣	٧,٦٤٣	٤,٨٠٥
	٣٧١,١٠٨	١٦٦,٧٠٥	٢٣٩,٧١٩	٢٥٥,٤٣٩	٢٧٩,٤٣٠	٣٣٩,٤٩٥	٣٧٩,٥٩٠	٣٢٣,٧٣٥	٣٣٧,٥٦١
ملاحظات	٩.٠	١٠.٠	١٢.٩	١٢.٠	١١.٤	١٢.٥	١٠.٩	٩.٣	٧.٩
	٠.٢	٣.٧-	٥.٠-	٣.٩-	٣.٥-	٣.٥-	١.٨-	١.٣-	٠.٠٤
	٢٠.٣	١٨.١	١٨.٨	٢١.٤	١٩.٠	١٨.١	١٩.٠	١٣.٦	١٤.٩
	٢٩.٤	٢٨.١	٣١.٦	٣٢.٩	٣٠.٠	٣٠.٢	٢٩.٧	٢٢.٧	٢٢.٧

المصدر: وزارة المالية.

١/ يشمل قطاع موازنة الجهاز الإدارى والمحليات، والهيئات الخدمية العامة.

٢/ تم إعادة تبويب قطاعات الموازنة العامة لتتفق مع معايير صندوق النقد الدولى والمعروفة بـ GFS ٢٠٠١ (على أساس نقدى).

٣/ مبدئى. **جدير بالذكر أن بيانات الحساب الختامى للموازنة العامة للدولة للعام المالى ٢٠١٧/٢٠١٦ مازالت معروضة على مجلس النواب وتعد مبدئية لحين اعتمادها.**

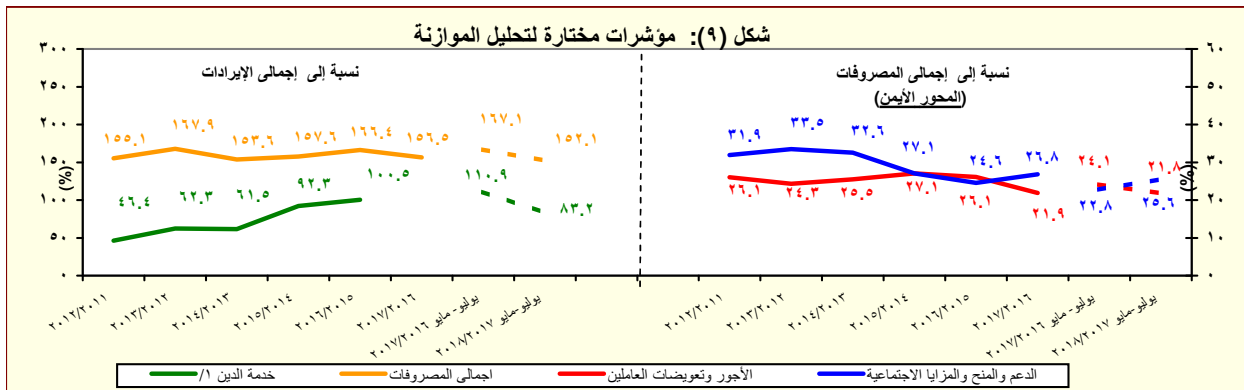
٤/ تعكس بيانات الموازنة العامة للدولة بموجب قانون ربط الموازنة رقم ١٤٥ لعام ٢٠١٧.

٥/ يرجع الانخفاض فى الإيرادات غير الضريبية إلى تراجع الموارد الاستثنائية من المنح لتبلغ حوالى ٢٥.٤ مليار جنيه فقط خلال العام المالى ٢٠١٤/٢٠١٥، وذلك مقابل منح بلغت نحو ٩٥.٩ مليار جنيه خلال العام المالى ٢٠١٤/٢٠١٣.

٦/ العجز الكلى مطروح منه صافى حيازة الأصول المالية.

٧/ تم مراجعة تقديرات الناتج المحلى الإجمالى مؤخراً لتصبح ٣٤٧٠ مليار جنيه فى عام ٢٠١٦/٢٠١٧ بدلاً من تقديرات سابقة بنحو ٣٤٧٨ مليار جنيه. فى حين قدرت توقعات الناتج المحلى الإجمالى للسنة المالية ٢٠١٧/٢٠١٨ بنحو ٤٢٨٦.٥ مليار جنيه وفقاً لتقديرات وزارة المالية.

٨/ ترجع الزيادة فى المنح فى الأساس نتيجة لتلقى منح رأسمالية من دولة الإمارات لتمويل الاستثمارات خلال العام المالى ٢٠١٧/٢٠١٦.



المصدر: وزارة المالية

١/ تشمل الفوائد والأقساط المدفوعة (بدون متأخرات).

٢/ مبدئى. **جدير بالذكر أن بيانات الحساب الختامى للموازنة العامة للدولة للعام المالى ٢٠١٧/٢٠١٦ مازالت معروضة على مجلس النواب وتعد مبدئية لحين اعتمادها.**

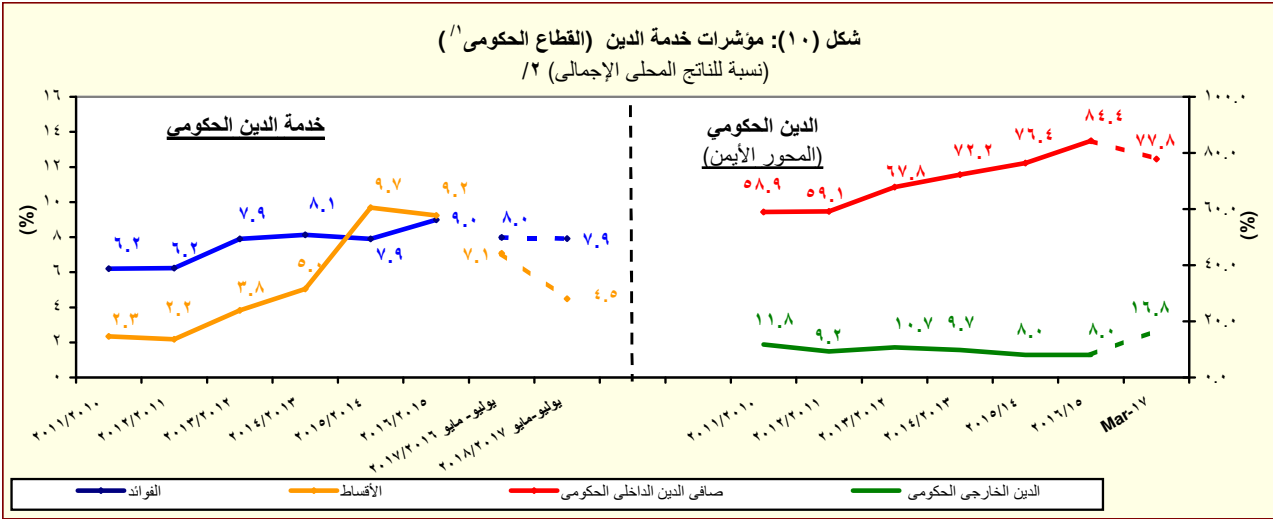
جدول (١١) القطاع الحكومي : ملخص المعاملات الرئيسية للموازنة العامة ^{١/} (تابع)

(مليون جنيه)

يوليو - سبتمبر	فعليات					
	٢٠١٧/٢٠١٦	٢٠١٥/٢٠١٤	٢٠١٤/٢٠١٣	٢٠١٣/٢٠١٢	٢٠١٢/٢٠١١	٢٠١١/٢٠١٠
	٧٦,٨١٦	٢٧٩٤٣٠	٢٥٥,٤٣٩	٢٣٩,٧١٩	١٦٦,٧٠٥	١٣٤,٤٦٠
العجز الكلى	٧٦,٨١٦	٢٧٩٤٣٠	٢٥٥,٤٣٩	٢٣٩,٧١٩	١٦٦,٧٠٥	١٣٤,٤٦٠
مصادر التمويل	٧٦,٨١٦	٢٧٩٤٣٠	٢٥٥,٤٣٩	٢٣٩,٧١٩	١٦٦,٧٠٥	١٣٤,٤٦٠
صافى حصيللة الخصخصة	٠	٠	٣١٥-	١٢	٠	٢٢
التمويل المحلى	١٠٩,١٧٧	٣٢٧٧٢٨	٢٧٧,٣٢٠	٢٧٠,٦٢٤	١٨٢,٢١٨	١٤٤,٢٩٥
تمويل غير مصرفى	١٤,٧٨٢	٧٩٢٧٤	٣٢,٩٥٧	٤٩,٢٨٦	٣٥,٨٤٤	٣٤,٧١٢
تمويل مصرفى	٩٤,٣٩٥	٢٤٨٤٥٤	٢٤٤,٣٦٣	٢٢١,٣٣٨	١٤٦,٣٧٤	١٠٩,٥٨٣
الإقتراض الخارجى ^{٢/}	١,٩٢٦-	٢٥١١٩-	٤,٠٢٢	٢٠,٢٧٠	٩,٠٦٢-	٥,٠٢٢
المستخدم من الحساب المجدد فى اهلاك جزء من سندات البنك المركزى	-	-	-	-	-	-
حسابات أخرى مستحقة الدفع	-	-	-	-	-	-
أخرى	٢,٦٣٢-	٣٥٩٨٧-	٢٥,٣٨٨-	١٣,١٤٧-	٤٤٣-	٣,٥٥٣
فروق إعادة التقييم	٠	٥٤٩	١,٢٤٢	١١,٣٥٧	١,٥٣٣	٣,٩٢٢
الفرق بين القيمة الحالية والاسمية لأذون الخزانة	٨,٣٥١-	٩٥٤٠-	١,٠٥١-	٦,٧٩١-	١١,٣٧٦-	٧,٤١٩-
غير موزع	١٩,٤٥٢-	٢١٧٩٩	٣٩١-	٤٢,٦٠٦-	٣,٨٣٥	١٤,٩٣٥-

المصدر: وزارة المالية

١/ تم إعداد البيانات لتتفق مع معايير صندوق النقد الدولي والمعروفة بـ GFS ٢٠٠١ (على أساس نقدى).
٢/ يتضمن الدين الخارجى الحكومى المعاد تبويبه فى ضوء المفاوضات بين وزارة المالية والبنك المركزى والتي أسفرت عن إعادة تبويب الديون المعاد إقراضها ضمن الدين الخارجى للحكومة المركزية و وحدات الحكم المحلى بدلاً من مديونيات "القطاعات الأخرى".



المصدر: وزارة المالية والبنك المركزى المصرى

١/ يشمل قطاع موازنة الجهاز الإدارى و المحليات، والهيئات الخدمية العامة.
٢/ تم مراجعة تقديرات الناتج المحلى الإجمالى مؤخراً لتصبح ٣٤٧٠ مليار جنيه فى عام ٢٠١٦/٢٠١٧ بدلاً من تقديرات سابقة بنحو ٣٤٧٨ مليار جنيه. فى حين قدرت توقعات الناتج المحلى الإجمالى للسنة المالية ٢٠١٧/٢٠١٨ بنحو ٤٢٨٦.٥ مليار جنيه وفقاً لتقديرات وزارة المالية.

جدول (١٢ - أ) هيكل الإيرادات العامة
(الإيرادات الضريبية)

(مليون جنيه)

٢٠١٨/٢٠١٧	٢٠١٧/٢٠١٦	٢٠١٨/٢٠١٧ ^{١/}	٢٠١٧/٢٠١٦	٢٠١٦/٢٠١٥	٢٠١٥/٢٠١٤	٢٠١٤/١٣	٢٠١٣/١٢	٢٠١٢/١١	
يوليو-مايو	يوليو-مايو	موازنة	ختامى مبدئى						فعليات
٦٣٩,١٠٤	٤٧١,٠٢٤	٨٣٤,٦٢٢	٦٥٩,١٨٤	٤٩١,٤٨٨	٤٦٥,٢٤١	٤٥٦,٧٨٨	٣٥٠,٣٢٢	٣٠٣,٦٢٢	إجمالى الإيرادات
٥١٩,٤٩٥	٣٥٨,٠٣٥	٦٠٣,٩١٨	٤٦٢,٠٠٧	٣٥٢,٣١٥	٣٠٥,٩٥٧	٢٦٠,٢٨٩	٢٥١,١١٩	٢٠٧,٤١٠	الإيرادات الضريبية
١٦٨,٢٨٧	١٢٢,٥٣٠	٢٠٩,٣٩٨	١٦٦,٨٩٧	١٤٤,٧٤٣	١٢٩,٨١٨	١٢٠,٩٢٥	١١٧,٧٦٢	٩١,٢٤٥	الضريبة على الدخل والأرباح والمكاسب الرأسمالية ومنها
٤٠,٧٠٤	٣٢,٤٨٠	٣٧,٣٥٤	٣٧,٩٦٤	٣٢,٠٣١	٢٦,٨٠١	٢٢,٢٥٢	١٩,٧٠٨	١٦,٠١٠	ضرائب على الدخل من التوظيف
١٦,٧٦٨	١١,٩٣٧	٢٥,٣٩٥	١٢,٦٦٦	٩,٩٨٢	١١,١٣٤	٨,٩٤٣	٦,٤٣٦	٥,٥٨٢	ضرائب على الدخل بخلاف التوظيف
٤٢٩	٣٠٧	٣,٧٠٣	٣٨٤	٣٤٣	٢٧٩	٢١٨	٨٧	١٠٤	ضرائب على الأرباح الرأسمالية
١١٠,٣٨٧	٧٧,٨٠٦	١٤٢,٩٤٦	١١٥,٨٨٣	١٠٢,٣٨٧	٩١,٦٠٣	٨٩,٥١٢	٩١,٥٣١	٦٩,٥٥٠	الضريبة على أرباح شركات الأموال ومنها
٢٣,١٢٨	١٠,٠٠٠	٤٤,١٧٩	٤٢,٤٦٤	٣٧,٣١٣	٣٦,٠٠٠	٤٦,٠٦٠	٤٥,٨١٦	٣٤,٠٧٥	من هيئة البترول
٠	٣,٨٦٠	٣,٤٤٤	٣,٨٦٠ ^{١/٤}	١٣,٢٤٥	٣,٦٩١	٤,٠٤٢	٨,٢٩٠	٠	من البنك المركزى
٢٨,١٦٢	٢٠,٠٠٠	٣٠,١٥٠	٢٢,٣٠٠	١٤,٩٠٣	١٣,٤٠٠	١٤,٣١٢	١٢,١٥٠	١١,٨٠٠	من قناة السويس
٥٩,٠٩٧	٤٣,٩٤٦	٦٥,١٧٣	٤٧,٢٥٩ ^{١/٣}	٣٦,٩٢٦	٣٨,٥١٢	٢٥,٠٩٩	٢٥,٢٧٥	٢٣,٦٧٤	من الشركات الأخرى
٤٧,٣٩٢	٢٦,٦٨٩	٥٠,٢٨٥	٣٦,٥٣٩	٢٧,٩٩٠	٢١,١٠٧	١٨,٧٦١	١٦,٤٥٣	١٣,٠٨٩	الضرائب على الممتلكات
٣٥٤٨	١٩٠٨	٣,٩٠٦	٢,٠٥٥	١,١٧٢	٦٣٧	٤٢٨	٥٣١	٥٢٠	ضرائب دورية على الممتلكات
٢٤٩	٢١١	٢٥٦	٢٢٣	٢٠٣	١٨٦	١٨٤	١٨٥	١٧٥	ضريبة الأراضى
٣٢٩٩	١٦٩٦	٣,٦٥٠	١,٨٣٢	٩٦٩	٤٥١	٢٤٤	٣٤٦	٣٤٦	ضريبة المبانى
٤٠,٨٥٦	٢٢,٥٦٨	٤٠,٣٣٨	٣١,٩٩٧	٢٤,٠٧١	١٧,٦٢٩	١٦,٠٥٥	١٣,٩٠٥	١٠,٥٧٥	ضريبة على العمليات المالية التجارية والرأسمالية ومنها
٣٩,٨٢١	٢١,٥٢٤	٣٩,١٣٣	٣٠,٨٦٤	٢٣,٠٦٩	١٦,٦٨٢	١٥,٢٥٦	١٣,١٦٨	٩,٩٠٣	ضريبة على عوائد أذون وسندات الخزانه
٢,٩٨٨	٢,٢١٤	٦,٠٤١	٢,٤٨٧	٢,٧٤٧	٢,٨٤١	٢,٢٧٩	٢,٠١٧	١,٩٩٣	ضرائب ورسوم على السيارات
٢٥٩,٢٠٩	١٧٠,٣٣٥	٢٩١,٠٥٥	٢٠٨,٦٢٤	١٤٠,٥٢٥	١٢٢,٩٣٠	٩١,٨٦٧	٩٢,٩٢٤	٨٤,٥٩٤	الضرائب على السلع والخدمات ومنها
١١٦,٦٣٥	٨٤,٥٩٣	١٣٥,٧٠٨	٩٤,٣٨٤	٥٧,٤٥٤	٥٣,٤٢٥	٤٢,٩٧٤	٣٩,٤٩٦	٣٧,١٧٤	الضريبة العامة على المبيعات
٣٩,٠٩٣	٢٩,٧١٣	٤٩,٩٠٠	٣٢,٦٩٠	٢١,١٠٢	١٨,٤١٥	١٤,٥٧٧	١٤,٠٣٨	١٥,٥٦٦	سلع محلية
٧٧,٥٤٢	٥٤,٨٨١	٨٥,٨٠٨	٦١,٦٩٤	٣٦,٣٥٢	٣٥,٠١٠	٢٨,٣٩٨	٢٥,٤٥٨	٢١,٦٠٧	سلع مستوردة
٢٦,٣٠٧	١٥,٩٣٩	٤٢,١٥٦	١٨,١٣٩	١٤,٠٧٢	١٢,٠٩٨	٩,٤٦٣	٩,٧٦٧	٩,١٤١	ضريبة المبيعات على الخدمات
٨٨,٧١٧	٤٩,٧٦٥	٧٤,٣٥٢	٧٠,٥٣٣	٤٨,١٢٥	٣٩,٧٥٠	٢٤,١٩٠	٣٠,٤٨٢	٢٥,٩٨٥	ضرائب على سلع جدول رقم "١" محلية
١,٥١٣	٣٩٩	٥٦٣	٤١٥	٣٩٦	٢٥٩	٣٧٤	٤٩	٧١	ضرائب على سلع جدول رقم "١" المستور
١,٩٩٩	١,٤٤٢	٢,٧٠٧	١,٧٩٨	٢,٣١١	١,٣٨٢	١,١٦٧	١,٠٩٢	٨٨٠	ضرائب على الخدمات الخاصة
١٢,٠٣٥	٩,٢٩٥	١٨,١٦٢	١١,٠١٧	٩,٧٠٧	٧,٧٢١	٦,٦٩٤	٥,٢٤٨	٥,٤٦٥	ضرائب الدمغة (عدا دمغة الماهيات)
٣٠,٤٢١	٢٣,٩٢٠	٣٦,٤١٤	٣٤,٢٥٥	٢٨,٠٩١	٢١,٨٦٧	١٧,٦٧٣	١٦,٧٧١	١٤,٧٨٨	الضرائب على التجارة الدولية (الجمارك) ومنها
٢٨,٨٦٧	٢٢,٦٦٧	٣٤,٧٤٤	٣٢,٧٧٧	٢٦,٩٣٣	٢٠,٩٥٥	١٦,٩٣٥	١٥,٦٢٦	١٣,٩٥٥	ضرائب جمركية قيمية
١٤,١٨٦	١٤,٥٦١	١٦,٧٦٦	١٥,٦٩١	١٠,٩٦٦	١٠,٢٣٥	١١,٠٦٢	٧,٢٠٨	٣,٦٩٤	ضرائب أخرى

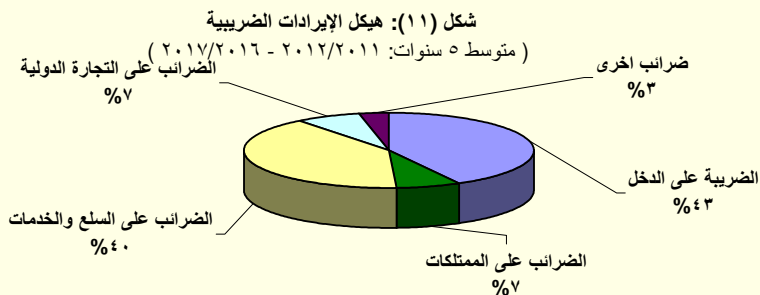
المصدر: وزارة المالية

١/ مبدئى. **جدير بالذكر أن بيانات الحساب الختامى للموازنة العامة للدولة للعام المالى ٢٠١٧/٢٠١٦ مازالت معروضة على مجلس النواب وتعد مبدئية لحين اعتمادها.**

٢/ تعكس بيانات الموازنة العامة للدولة بموجب قانون ربط الموازنة رقم ١٤٥ لعام ٢٠١٧ .

٣/ يمكن تفسير الإنخفاض فى الحصيلة من الضريبة على أرباح شركات الأموال من الشركات الأخرى خلال عام ٢٠١٦/٢٠١٥ فى ضوء المقارنة بحصيلة إستثنائية مرتفعة خلال عام المقارنة ٢٠١٥/٢٠١٤ حيث تم فرض ضريبة إضافية فى عام ٢٠١٤ بنسبة ٥% لمن يزيد دخلهم عن ١ مليون جنيه وتم إلغاؤها فى عام ٢٠١٦/٢٠١٥. وأن هذا لا يؤثر على الإيرادات المحصلة من الضرائب على أرباح شركات الأموال من الشركات الأخرى، حيث من المتوقع زيادة المحصل خلال الفترات القادمة.

٤/يرجع الإنخفاض فى الضريبة على أرباح شركات الأموال من البنك المركزى فى الأساس نتيجة لإنخفاض أرباح البنك المركزى نتيجة للسياسة النقدية التقيدية المتبعة منذ بداية العام المالى ٢٠١٧/٢٠١٦ والتي تم من خلالها رفع أسعار الفائدة للعمل على خفض معدلات التضخم.



المصدر: وزارة المالية

جدول (١٢ - ب) هيكل الإيرادات العامة
(الإيرادات غير الضريبية)

(مليون جنيه)		٢٠١٨/٢٠١٧		٢٠١٧/٢٠١٦	٢٠١٦/٢٠١٥	٢٠١٥/٢٠١٤	٢٠١٤/٢٠١٣	٢٠١٣/٢٠١٢	٢٠١٢/٢٠١١
٢٠١٨/٢٠١٧	٢٠١٧/٢٠١٦	موازنة	ختامى مبدئى	فعليات					
يوليو-مايو	يوليو-مايو								
١١٩,٦٠٩	١١٢,٩٨٩	٢٣٠,٧٠٤	١٩٧,١٧٧	١٣٩,١٧٣	١٥٩,٢٨٤ ^{١/}	١٩٦,٤٩٩	٩٩,٢٠٣	٩٦,٢١٢	الإيرادات غير الضريبية
٧٩٩	٦١٤	١,١٤٣	١٧,٦٨٣ ^{١٥/}	٣,٥٤٣	٢٥,٤٣٧	٩٥,٨٥٦	٥,٢٠٨	١٠,١٠٤	المنح
٢٧٥	٣٢٤	٨٠٣	١٧,٠٤٠	٣,٢٣٦	٢٤,٩٤٢	٩٥,٤٩٧	٤,٨٢٠	٩,٣٣٩	منح من حكومات أجنبية
١٨٥.١	١٧٥.٧	٢٥٨	٣٥٤	١٦٩	٣٠٢	١٥٠	١١٢	٩٥	منح من منظمات دولية
٣٣٩.٧	١١٤.٣	٨٢	٢٨٩	١٣٧	١٩٤	٢١٠	٢٧٥	٦٧٠	أخرى ^{٤/}
١١٨,٨٠٩	١١٢,٣٧٥	٢٢٩,٥٦١	١٧٩,٤٩٤	١٣٥,٦٣٠	١٣٣,٨٤٧	١٠٠,٦٤٢	٩٣,٩٩٦	٨٦,١٠٨	ايرادات أخرى
٤٨,٨٣٦	٦٩,٩٥١	١٠٢,٢٨٧	٩١,١٤١	٦٩,٤٥٢	٨١,٤٦٣	٥٦,٩٩٠	٥٦,٤٩٤	٥٥,٩٧٩	عوائد الملكية
٢,٢٢٦	٣,٣٥٧	٣,٢٣٢	٤,٢٦٣	٩٦٨	٣,٤٥٣	٧٤٥	٨٣٧	١,٠٧٨	الفوائد المحصلة
٢,٠٨٦	٣,٣١٥	٣,٠٦٩	٤,٢٠٢	٨١٦	٣,٣٥٠	٥٨٩	٦٩٨	٩٠٩	على إعادة الإقراض (تشمل فوائد القروض الخارجية المعاد أقراضها من الخزانة العامة)
٤٠,٧٩٥	٥٧,١٧١	٨٨,٠٦٤	٧١,١٢٢	٦٣,٥٦٥	٧١,٥٧١	٥٣,٩٦٦	٥١,٩٣٥	٥٢,٣٥٨	أرباح الأسهم ومنها:
٣,٤٧٥	١,٦٤٨	٢٨,٩١٢	٥,٩٤٤ ^{١٢/}	٧,٨٢٠ ^{٩/}	٢٥,٤١٤	٢١,٨٠٩	١٨,٧٨٥	١٥,٠٢٧	هيئة البترول
٥,٢٣٣ ^{١٣/}	١٧,٩٢٧	١٠,٩٧٦	١٩,٤٢٧ ^{١١٣/}	٢٩,٤٦٢	١٣,٤١٧	٩,٢٨٣	١١,٣١٧	١٥,٠١٢	البنك المركزى
١٦٩,٢١٨ ^{١١/}	٢٦,٢٨٠	٣١,٤٢٣	٢٩,٣٨١	١٤,٧٥٥ ^{١١٠/}	١٩,٢١٤	١٨,٠٨٤	١٦,٣٧٥	١٦,١١٨	قناة السويس
٨,٢٢٩	٧,٨٢٣	٥,٠٢١	١٠,٩٨٩	٧,٨٢٠	١٠,٠٩٣	١,٦٣٠	١,٩١٥	٢,٢٠٧	الهيئات الاقتصادية
١,٩٦٤	٢,٦٤٤	٨,٤٣٢	٢,٧٢٢	٢,٢٧٢	٢,١٩١	٢,٣٦٢	٢,٩١١	٢,٩٨٧	شركات قطاع الأعمال العام
٥,٦٩٠	٢,٦٧٧	١٠,٦٩٠	٨,٥٧٠	٤,٨٤٤	٦,٣١١	٢,٠٣٤	٣,٣٦١	٣,٠٧٨	عائد الإيجارات
٤,٤٧٧	١,٧١٢	٨,٦١٠	٧,٣٧٢	٤,١٣٩	٥,٩٦٤	١,٧٣٧	٢,٩٣٣	٢,٨٠٠	إتاوة البترول
١٤١٢٥ ^{١٤/}	٦,٧٤٦	٣٠٠	٧,١٨٧ ^{١١٤/}	٧٤	١٢٨	٢٤٥	٣٦١	-٥٣٤	عوائد ملكية أخرى
٢٩,٥٨١	٢٤,٤١٤	٣٧,٤٦٣	٣٨,٠٥٨	٢٩,٠٥٢	٢٦,٤٥٧	٢٨,٤٩٩	٢٢,٧٣٣	١٧,٨١٩	حصولية بيع السلع والخدمات
٢٩,٥٥٧	٢٤,٣٩٥	٣٧,٤٢٠	٣٨,٠٣١	٢٩,٠٠٧	٢٦,٤١٦	٢٨,٤٧١	٢٢,٧٠٨	١٧,٧٨٩	ايرادات الخدمات، ومنها:
٢٠,٧٦٤	١٨,٠٠١	٢٩,٢٠٣	٣٠,٥٩١	٢٢,٦٢٩	٢١,٠٣٧	٢٤,٣٥٩	١٨,٩٤٦	١٤,٢٩٠	موارد جارية من الصناديق والحسابات الخاصة ^{٥/٦/}
٢٣.٦	١٨.٨	٤٣	٢٨	٤٥	٤٢	٢٧	٢٥	٣٠	ايرادات بيع السلع، ومنها:
٠	٠	٠	٠	٠	٠	٠	٠	٠	حصولية فروق أسعار بيع الغاز الطبيعى
٦٨٢	١,٦٨٢	١,٢٩٦	١,٩٦٨	١,٣٨١	٨٤٢	٥٤٦	٤٧٩	٥١٩	تعويضات وغرامات
٤٤٦	٦٧٣	١,٠٧٩	٢,٩٥٦	١,٤٥٥	٩٠١	١,٠٦١	٦١٢	٦٧٣	التحويلات الاختيارية
٣٥٦	٤٧٤	١,٠٧٩	٢,٠٩٠	٥٨٤	٣٧٩	٥٧٩	٣٨٣	٤٩٧	جارية
٩٠٠	١٩٩.٢	٠	٨٦٦	٨٧١	٥٢٣	٤٨٢	٢٣٠	١٧٦	رأسمالية
٣٩,٦٥٥	١٥,٣٥٦	٨٧,٤٣٦	٤٥,٣٧١	٣٤,٢٩٠ ^{١١٣/}	٢٤,١٨٤	١٣,٥٤٧	١٣,٦٧٧	١١,١١٨	ايرادات متنوعة
٢١,٢٨٨	٧,١١٤	١٢,٠٨٦	١٨,٠٨٠	١٨,٠٩٦	٩,٩١٤	٧,٣٢٩	٦,٨٧٢	٣,٥٢٧	جارية
١٧,٩٧٨	٨,٥٤٢	٧٥,٣٥١	٢٧,٢٩١	١٦,١٩٥	١٤,٢٧٠	٦,٢١٩	٦,٨٠٦	٧,٥٩٢	رأسمالية، ومنها
٢,٢١٦	٣,٨٦٧	٠.٠	٨,٤٨٧	٧,٤٣٠	٥,٠٩٩	٢,٩٩٠	٣,٣٦٣	٣,٢٥٤	نقص الرصيد المدين للدفعات المقدمة لتمويل الاستثمارات ^{٧/}
١٤,٧٧٢	٣,٥٣٨	٤٤,٦١٨ ^{١٨/}	١٧,٩٢٩	٧,٨٧٨	٤,٩٩٢	٢,٧٠٩	٢,٦٩٠	٣,١٦٦	موارد ومصادر رأسمالية أخرى لتمويل الاستثمارات

المصدر: وزارة المالية

١/ يرجع الإنخفاض فى الإيرادات غير الضريبية إلى تراجع الموارد الاستثمارية إلى المنح لتبلغ حوالى ٢٥.٤ مليار جنيه فقط خلال العام المالى ٢٠١٥/٢٠١٤، وذلك مقابل مبلغ نحو ٩٥.٩ مليار جنيه خلال العام المالى ٢٠١٤/٢٠١٣.

٢/ مبدئى. **جدير بالذكر أن بيانات الحساب الختامى للموازنة العامة للدولة للعام المالى ٢٠١٧/٢٠١٦ مازالت معروضة على مجلس النواب وتعد مبدئية لحين اعتمادها.**

٣/ تمكن بيانات الموازنة العامة للدولة بموجب قانون ربط الموازنة رقم ١٤٥ لعام ٢٠١٧.

٤/ تشمل منح من جهات حكومية.

٥/ ايرادات الصناديق والحسابات الخاصة التابعة لجهات موازنة مثل الجامعات والمراكز الطبية المتخصصة والهيئات والمراكز البحثية، ويقابل هذه الإيرادات مصروفات بذات القيمة موزعة على أبواب الاستخدامات.

٦/ تشمل إيرادات إضافية بنسبة ١٠% من إجمالى الإيرادات الشهرية للصناديق والحسابات الخاصة، بالإضافة إلى نسبة مقدارها ٢٥% من أرصدة تلك الصناديق تؤوّل إلى وزارة المالية خلال العام المالى ٢٠١٤/٢٠١٣ فقط وفقاً للقانون رقم ١٩ لعام ٢٠١٣.

٧/ يعكس المبالغ التى تم دفعها مقدما لتمويل مشروعات استثمارية خلال العام المالى السابق ولم يتم استخدامها خلال نفس العام، ومن ثم يتم قيد هذه المبالغ فى العام المالى التالى كجزء من استثمارات ممولة ذاتياً تحت بند "الإيرادات المتنوعة".

٨/ تعكس الزيادة فى "موارد ومصادر رأسمالية أخرى لتمويل الاستثمارات" فى ضوء موارد ذاتية متوقعة لتمويل مشروع الإسكان الاجتماعى تقابله زيادة مماثلة على جانب المصروفات.

٩/ يرجع الانخفاض فى أرباح الأسهم المحصلة من هيئة البترول نتيجة لانخفاض الأسعار العالمية للبترول.

١٠/ يرجع الانخفاض فى الحصولية من أرباح الأسهم من قناة السويس جزئياً فى ضوء تباطؤ كل من نمو التجارة العالمية، والإقتصاد الصينى، بالإضافة إلى انخفاض الأسعار العالمية للبترول، مما انعكس على حركة النقل البحرى أقل عبر قناة السويس.

١١/ يرجع ارتفاع الحصولية من الإيرادات المتنوعة نتيجة لعدة أسباب وعلى رأسها، أيلولـة ٢٥% من أرصدة الأرباح المُرجلة للهيئات التى تحتجز أرباحها والتي بلغت نحو ١.٥ مليار جنيه، وزيادة حصولية تسوية أوضاع الأراضى التى تغير نشاطها والتي بلغت نحو ٤ مليار جنيه. بالإضافة إلى تحصيل الأرصدة الدائنة للهيئات والجهات المختلفة بنحو ٣.٥ مليار جنيه.

١٢/ يرجع الانخفاض فى أرباح الأسهم من هيئة البترول فى الأساس نتيجة تحمل الهيئة أعباء ارتفاع سعر صرف الجنيه مقابل الدولار.

١٣/ يرجع الانخفاض فى أرباح الأسهم من البنك المركزى فى الأساس نتيجة لانخفاض أرباح البنك المركزى نتيجة للسياسة النقدية المتبعة منذ بداية العام المالى ٢٠١٦/٢٠١٧ والتي تم من خلالها رفع أسعار الفائدة للعمل على خفض معدلات التضخم.

١٤/ ترجع الزيادة فى عوائد ملكية أخرى نتيجة للتحويلات الإضافية بقيمة ٦.٦ مليار جنيه قيمة بيع رخصة الجيل الرابع للمحمول.

١٥/ ترجع الزيادة فى المنح فى الأساس نتيجة لتلقى منح رأسمالية من دولة الإمارات لتمويل الاستثمارات خلال العام المالى ٢٠١٧/٢٠١٦.

١٦/ يرجع الانخفاض فى عوائد الملكية من قناة السويس إلى تأثر القناة بأداء الإقتصاد العالمى.

جدول (١٣): توزيع الواردات والمتحصلات الجمركية بحسب التصنيف الوظيفي للواردات^{١/}
(مبنى على التصنيف الواسع للأمم المتحدة)

(مليون جنيه)

الواردات السلعية				الإيرادات الجمركية /٢				البند
# ٢٠١٦/١٥	٢٠١٥/١٤	٢٠١٤/١٣	٢٠١٣/١٢	# ٢٠١٦/١٥	٢٠١٥/١٤	٢٠١٤/١٣	٢٠١٣/١٢	
الإجمالي								
٥٨٤,٠٢٥	٤٥٥,٧٧٦	٤٤٦,١٨٧	٤٢٧,٩٩٣	(٢٨.١)	(٢.١)	(٤.٣)	(١٧.٩)	
٢٩,١٣٣	٢٦,٥٥٥	٢٤,٩٧٨	٣١,٦٧٩	١٤,٢٧٤	١١,٦١١	١١,٣٨٨	١٠,٣٣١	١١١
١٦,١١٥	١٠,٠٧١	٧,٥٤٩	١٢,٤١١	٢٨,٠١٥	٢٥,٨٩٥	٢٦,٥٥٢	٣١,٦٤٧	١٢١
٣١,٩٨١	٢٤,٣٢٠	١٥,٦٨١	١٨,٧٥٩	١٩١,٧٧٩	١٥٣,٧٩٩	١٣٥,٦٩٩	١٣٨,٥٥٥	١٢٢
٢٨,٠١٥	٢٥,٨٩٥	٢٦,٥٥٢	٣١,٦٤٧	١١,٥٠١	١٨,٠٠٢	٤٨,٧٣١	٢٣,٢١٤	٢١
١١,٥٠١	١٨,٠٠٢	٤٨,٧٣١	٢٣,٢١٤	٥٨,٦٣٦	٢٧,٣٠٨	٤٢,٠٨٣	٣١,٩٩٥	٢٢
٥٨,٦٣٦	٢٧,٣٠٨	٤٢,٠٨٣	٣١,٩٩٥	٦٠,٨٧٥	٥٠,٣١٦	٤٥,٨٤٥	٤٢,٥٢٧	٣١
٦٠,٨٧٥	٥٠,٣١٦	٤٥,٨٤٥	٤٢,٥٢٧	٢٧,٨٨٨	٢٤,٣٣٢	٢٢,١٧٩	٢٠,٤٠٣	٤١
٢٧,٨٨٨	٢٤,٣٣٢	٢٢,١٧٩	٢٠,٤٠٣	٢٥,٤٠٧	١٦,٧٩٤	٧,٤٠٨	٩,٠٩٨	٤٢
٢٥,٤٠٧	١٦,٧٩٤	٧,٤٠٨	٩,٠٩٨	١٦,٩٢٢	٩,٩٩١	٧,٠٨٣	٨,٤٨٠	٥١
١٦,٩٢٢	٩,٩٩١	٧,٠٨٣	٨,٤٨٠	٢٢,٤١٩	١٧,٥٨٦	١٦,٣٢٠	١٦,٧٨٤	٥٢
٢٢,٤١٩	١٧,٥٨٦	١٦,٣٢٠	١٦,٧٨٤	٧,٤٠١	٦,٧٦١	٦,٥٣٨	٦,٠٩١	٥٣
٧,٤٠١	٦,٧٦١	٦,٥٣٨	٦,٠٩١	١٥,٣٠٠	١٠,٩١٦	٧,٥٦٢	٨,٦٠٤	٦١
١٥,٣٠٠	١٠,٩١٦	٧,٥٦٢	٨,٦٠٤	٢٥,٤٥٨	٢٠,٩٤٧	٢٠,٥٢٥	١٧,٣٤٢	٦٢
٢٥,٤٥٨	٢٠,٩٤٧	٢٠,٥٢٥	١٧,٣٤٢	٩٢٣	٥٧١	٦٨	٧٥	٦٣
٩٢٣	٥٧١	٦٨	٧٥	ملاحظات				٧
				٧١,٧١٢	٦٣,٧٤٥	٧٤,٣٧٧	٧١,٣٤٤	إجمالي الواردات (مليون دولار)
								الإيرادات الجمركية/ الناتج المحلي
١.٠	٠.٩	٠.٨	٠.٩					الإجمالي ^{/٢}
٥.٦	٤.٧	٣.٨	٤.٩					الإيرادات الجمركية/إجمالي الإيرادات
								والمنح
٧.٤	٧.١	٦.٨	٦.٨					الإيرادات الجمركية/ إجمالي الإيرادات
								الضريبية ^{/٣}

المصدر: وزارة المالية، مصلحة الجمارك المصرية

جدير بالذكر أن أحدث بيانات الجمارك والتي تخص العام المالي ٢٠١٦/٢٠١٧ لا زالت قيد المراجعة من قبل مصلحة الجمارك المصرية وسوف يتم نشرها فور الانتهاء من مراجعتها.

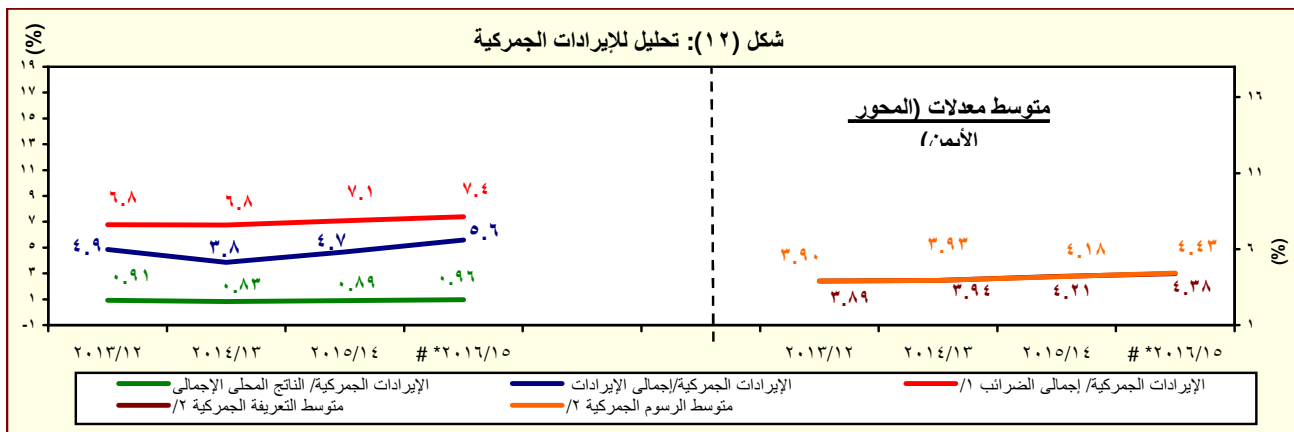
* ختامى مبدئى

() معدل تغير سنوى.

١/ جملة المتحصلات لمصلحة الجمارك قد تختلف عن القيمة الاجمالية المعروضة عن متحصلات التجارة الدولية فى جدول الموازنة العامة بسبب توزيع متحصلات مصلحة الجمارك على بنود الموازنة المختلفة، مثل الضرائب على التجارة الخارجية، الضرائب على السلع والخدمات، وضرائب أخرى.

٢/ تتضمن الإيرادات السيادية والجارية.

٣/ إجمالي الضرائب التي تم تحصيلها من قبل المصالح الإيرادية (الضرائب على الدخل ، المبيعات، الجمارك، والضرائب العقارية).



المصدر: وزارة المالية، مصلحة الجمارك المصرية

جدير بالذكر أن أحدث بيانات الجمارك والتي تخص العام المالي ٢٠١٦/٢٠١٧ لا زالت قيد المراجعة من قبل مصلحة الجمارك المصرية وسوف يتم نشرها فور الانتهاء من مراجعتها.

* ختامى مبدئى

١/ إجمالي الضرائب التي تم تحصيلها من قبل المصالح الإيرادية (الضرائب على الدخل ، المبيعات، الجمارك، والضرائب العقارية).

٢/ بالنسبة الى اجمالي الواردات.

جدول (١٤): هيكل المصروفات العامة^{٣/}

(مليون جنيه)

٢٠١٨/٢٠١٧	٢٠١٧/٢٠١٦	٢٠١٨/٢٠١٧	٢٠١٧/٢٠١٦	٢٠١٦/٢٠١٥	٢٠١٥/٢٠١٤	٢٠١٤/٢٠١٣	٢٠١٣/٢٠١٢	٢٠١٢/٢٠١١		
يوليو-مايو	يوليو-مايو	موازنة	ختامى مبدئى			فعليات				
٩٧١,٨٥٩	٧٨٧,١١٦	١,٢٠٧,١٣٨	١,٠٣١,٩٤١	٨١٧,٨٤٤	٧٣٣,٣٥٠	٧٠١,٥١٤	٥٨٨,١٨٨	٤٧٠,٩٩٢	المصروفات	
٢١١,٨٤٦	١٩٠,٠٠٣	٢٣٩,٩٥٥	٢٢٥,٥١٣	٢١٣,٧٢١	١٩٨,٤٦٨	١٧٨,٥٨٩	١٤٢,٩٥٦	١٢٢,٨١٨	الأجور والتعويضات للعاملين	
١٧١,٣٠٩	١٥٣,١١٤	١٩٠,٥٨٣	١٨١,٢٤٥	١٧٣,٨٢٧	١٦٢,٣١١	١٤٦,٨٧٠	١١٨,١٩٦	٩٩,٩٢٦	الاجور والبدلات النقدية والعينية	
٥٩,٦٥٦	٤٩,٦٧٣	٦١,٠١١	٥٦,٩٢٩	٥٣,٢٨٧	٢٧,٧٦٣	٢٦,٤٧١	٢٤,٠٠٦	١٩,٩٥٩	الوظائف الدائمة	
٣,٧٤١	٣,٨٢٨	٣,٩٤٧	٤,٣٣٢	٤,٠٣٦	٢,٥٥٠	٢,٥٩٠	١,٩٨٣	٢,١٢٤	الوظائف المؤقتة	
٦٩,٧٤٧	٦٢,٩٢٠	٧٧,٨٢٦	٧٥,٦٢٢	٧٤,٣٢٦	٨٠,٠٣٤	٧٥,٢٧٩	٦١,٢٩٣	٥٢,٧٢٩	المكافآت	
٢٣,١٠٩	٢٢,٥٧٩	٢٧,٤٦٦	٢٧,١٧٤	٢٥,٦٩٥	٢٤,١٢٨	٢٢,١٧٢	١٧,٣١٧	١١,٢٠٧	بدلات نوعية	
١٠,٣٣٢	١٠,٧١٥	١٥,٢٦٥	١٢,٨١٦	١٣,٤٤٨	٢٥,٠٨٥	١٧,٧٢٨	١١,٦٨١	١١,٣٩٧	مزايا نقدية	
٤,٧٢٣	٣,٣٩٩	٥,٠٦٧	٤,٣٧٣	٣,٠٣٥	٢,٧٥١	٢,٦٣٠	١,٩١٥	٢,٥٠٩	المزايا العينية	
٢٤,١٢٨	١٩,٧٩٠	٢٢,٨٩٠	٢٣,١٨٤	٢٠,٦٠٦	١٨,٩٩٧	١٦,٧٠٥	١٣,٦٧٥	١١,٥٨٩	المزايا التأمينية	
١٩,٥٧٥	١٦,٩٩٩	١٩,٩٠٩	١٩,٧١٩	١٨,٢٠٩	١٦,٧٥٩	١٤,٧٩٢	١٢,١٠٠	١٠,٣٠٦	حصة الحكومة فى صندوق التأمين الاجتماعى للحكومة	
٤,٥٥٣	٢,٧٩٢	٢,٩٨١	٣,٤٦٥	٢,٣٩٧	٢,٢٣٨	١,٩١٢	١,٥٧٥	١,٢٨٣	مزايا تأمينية أخرى	
٣٧,٦١٢	٢٩,٨٩٣	٥٢,٠٦٥	٤٢,٤٥٠	٣٥,٦٦٢	٣١,٢٧٦	٢٧,٢٤٧	٢٦,٦٥٢	٢٦,٨٢٦	شراء السلع والخدمات	
١٩,٠٥٦	١٤,٩٢٦	٢٣,٩٦٤	٢١,٦٧٨	١٦,٥٣٦	١٤,٤٤٨	١٢,٠٨٤	١١,٩٩٤	١٠,٥٩٩	السلع ومنها	
٩,٧٤٤	٨,٩٦٩	١٤,٣٤٢	١٢,٦٢٣	٧,٨٧٤	٦,٩٦١	٥,٨٤٠	٥,٧٠٤	٤,٢٩٩	المواد الخام	
١,٩٣٦	١,٢٣٠	١,٦٠٨	١,٥١٢	١,٣٧٦	١,١٦٥	٨٠٥	١,٠١٦	٩٥٥	وقود وزيوت و قوى محركة للتشغيل	
٣,٧٤٦	٢,٦٨٢	٤,٩٩٣	٤,٥٠٢	٤,٨٩٦	٤,٦٠٣	٤,٠٢٠	٣,٩٥٧	٤,١٥٩	مياه وانارة	
١٧,٤٩٢	١٣,١٠٥	١٩,٢٦١	١٦,٧١٩	١٥,٠٢٩	١٣,٥٤٩	١١,٧٨٦	١١,٢٩٧	١١,٥١٦	الخدمات ومنها	
٥,٨٩٨	٤,٧٤٥	٦,٨٩٩	٥,٧٨٥	٤,٩٣٩	٤,٠٤٧	٣,٤٧٧	٣,٥٦٦	٣,١٩٤	نفقات الصيانة	
٢,٨٨٧	١,٤٥٤	٢,٢٢٩	١,٥٧٨	١,٤٩٠	١,٤٧١	١,٣١٥	١٣٧٠	١,١٨٥	نفقات طبع ودوريات وحقوق تأليف	
٢,٨٥١	٢,٦٧٧	٣,٤٠٤	٣,٠٢٦	٣,٠٧٦	٢,٩٣٩	٢,٥٤١	٢,٣٢٩	٢,١٠٦	نقل وانتقالات عامة	
٤,٦٦٦	٣,١٣٨	٣,٥٩٧	٤,٣٩٦	٤,١٦٧	٣,٦٦٨	٣,٢٤٣	٢,٩٩٤	٣,٨٥٠	نفقات خدمية متنوعة ^{٤/}	
١,٠٦٤	١,٨٦٣	٨,٨٤١	٤,٠٥٤	٤,٠٩٨	٣,٢٧٩	٣,٣٧٨	٣,٣٦١	٤,٧١١	أخرى	

المصدر: وزارة المالية، مصلحة الضرائب المصرية

١/ مبدئي. جدير بالذكر أن بيانات الحساب الختامي للموازنة العامة للدولة للعام المالى ٢٠١٧/٢٠١٦ مازالت معروضة على مجلس النواب وتعد مبدئية لحين اعتمادها.

٢/ تعكس بيانات الموازنة العامة للدولة بموجب قانون ربط الموازنة رقم ١٤٥ لعام ٢٠١٧.

٣/ التتويب يتفق مع معايير صندوق النقد الدولي والمعروفة بـ GFS ٢٠٠١ على أساس نقدى.

٤/ يشمل مصروفات خدمية أخرى متنوعة، من أهمها نفقات تنفيذ الأحكام القضائية.

جدول (١٤): هيكل المصروفات العامة (تابع)

(مليون جنيه)

٢٠١٢/١١	٢٠١٣/١٢	٢٠١٤/١٣	٢٠١٥/٢٠١٤	٢٠١٦/٢٠١٥	٢٠١٧/٢٠١٦ ^{١/}	٢٠١٨/٢٠١٧ ^{٢/}	٢٠١٧/٢٠١٦	٢٠١٨/٢٠١٧
فعليات	ختامي مبدئي	موازنة	يوليو-مايو	يوليو-مايو	يوليو-مايو	يوليو-مايو	يوليو-مايو	يوليو-مايو
١٠٤,٤٤١	١٤٦,٩٩٥	١٧٣,١٥٠	١٩٣,٠٠٨	٢٤٣,٦٣٥	٣١٦,٦٠٢	٣٨٠,٩٨٦	٢٧٦,٩٦٧	٣٣٩,٤١٢
فوائد خارجية	٣,٤١٨	٣,٨٩٦	٤,٩٩٦	٤,٧٠٠	٥,٠٦٦	٩,٥٩٩	٧,٧٧٧	٢١,٧٩٢
فوائد محلية (لغير الحكوميين)	٨٤,٤٥٥	١٢٥,١٣١	١٤٨,٧٩٨	١٦٧,٦٢٩	٢١٤,٥٦٠	٢٧٥,٩٨٨	٢٤٥,٤٢٤	٢٩٤,٧٤٣
فوائد محلية (لوحدة الحكومة العامة)	١٦,٤٢٠	١٧,٨٣٦	١٩,١٤٣	٢٠,٤٧٨	٢٣,٧٩٦	٣٠,٨٠٥	٢٣,٦٣٨	٢٢,٨٧٥
أخرى	١٤٨	١٣٣	٢١٣	٢٠٢	٢١٥	٢٣٨	١٢٨	٣
الدعم والمنح والمزايا الاجتماعية	١٥٠,١٩٣	١٩٧,٠٩٣	٢٢٨,٥٧٩	١٩٨,٥٦٩	٢٠١,٠٢٤	٢٧٦,٧١٩	١٧٩,٦٥١	٢٤٨,٧٧١
الدعم	١٣٤,٩٦٣	١٧٠,٨٠٠	١٨٧,٦٥٩	١٥٠,١٩٨	١٣٨,٧٢٤	٢٠٢,٥٥٩	١١٧,٧٥٩	١٧٠,٤٣٤
لمؤسسات حكومية غير مالية، ومنها:	١٣١,٨٨٥	١٦٨,٩٧٨	١٨٦,١٣٢	١٨٦,١٣٢	١٣٥,٠٠١	٢٠١,٤٩١	١١٦,٨٩١	١٦٩,٤٠٧
دعم السلع التموينية	٣٠,٢٨٢	٣٢,٥٥١	٣٥,٤٩٣	٣٩,٣٩٥	٤٢,٧٣٨	٤٧,٥٣٥	٤٣,٤٨٥	٦٩,٠٣٦
دعم السلع البترولية	٩٥,٥٣٥	١٢٠,٠٠٠	١٢٦,١٨٠	٧٣,٩١٥	٥١,٠٤٥ ^{٣/}	١١٥,٠٠٠ ^{٤/}	٣٨,٧٩٠	٦٤,٠٩٩
لمؤسسات مالية حكومية	٣,٠٧٨	١,٨٢٢	١,٥٢٧	١,٤٨٢	٣,٧٢٣	١,٠٦٨	٨٦٨	١,٠٢٨
المنح	٥,٣٠٥	٥,٠١٤	٥,١٩٠	٦,٣١١	٧,٨٠٦	٨,٩١٩	٣,٦٦٤	٥,٦١٩
للحكومات الأجنبية	٢١٩	١٤٥	٢٣٩	١٦١	٢٠١	٢٧٩	٢٣٨	٢١٤
للمؤسسات الدولية	٠.٢	٠.٤	٠.٢	٠.٢	٠.٢	٠.٠	٠.٢	٠.٢
لجهات الحكومة العامة	٥,٠٨٥	٤,٨٦٩	٤,٩٥١	٦,٠٥٠	٧,٦٤٠	٨,٦٤٠	٣,٤٢٦	٥,٤٠٥
مزايا اجتماعية	٩,٣٦٧	٢٠,٧٧٨	٣٥,٢٠٠	٤١,٠٣٧	٥٣,٩١٩	٦٤,١٩٤	٥٧,٣٨٥	٧١,٦٨٩
مزايا الأمان الإجتماعى	٢,٥٨١	٣,٧٥٣	٥,٠٩٦	٦,٨٣٦	٨,٩١٠	١٣,٠٩٢	١٠,٦٥١	١٦,١٢٤
مساعدات إجتماعية ^{٥/}	٦,٢٠٠	١٦,٣٥٢	٢٩,٢٠٠	٣٣,٢١٣	٤٣,٩٥٦	٤٥,٢٣٦	٤١,٨٣٣	٤٨,٦٣٧
نفقات خدمية لغير العاملين	٥١٦	٥٨٧	٧٣٣	٨١٤	٨٦٩	١٠٥,٦٨٧ ^{٦/}	٤,٧٤٢	٦,٧٥٤ ^{٧/}
مزايا إجتماعية للعاملين	٧٠	٨٧	١٧١	١٧٥	١٨٥	١٨٠	١٥٩	١٧٣
المصروفات الأخرى	٣٠,٧٩٦	٣٤,٩٧٥	٤١,٠٦٨	٥٠,٢٧٩	٥٤,٥٥١	٦١,٥١٧	٤٩,٤٠٧	٥٨,٩٥٩
جارية	٣,٠٢٦	٣,٨٣٠	٥,٩٦٦	٥,٤٧٧	٥,٩٥٢	٨,٤٨٤	٤,٨٨٢	٦,٤٠٢
ضرائب ورسم	٥٨	٩٢	١٢٤	١٠٠	١٠٣	١٣٦	٨٧٠	١٦٠.٣
اقتراكت	٣٤٥	٣١٤	٢٢٨	٣٥٠	٣٤٣	٦٩٢	٦١٠	١٨٢.٦
اخرى متوغة	٢,٦٢٣	٣,٤٢٤	٥,٦٢٤	٥,٠٢٧	٥,٠٠٧	٧,٦٥٧	٤,٧٣٣	٦,٠٥٩
المصروفات الأخرى الإجمالية والإحتياطيات العامة ^{٨/}	٢٧,٧٧٠	٣١,١٤٥	٣٥,٠٩٢	٤٤,٨٠٢	٤٨,٥٩٩	٥٣,٠٣٣	٤٤,٥٢٦	٥٢,٥٥٧
شراء أصول غير مالية (الاستثمارات)	٣٥,٩١٨	٣٩,٥١٦	٥٢,٨٨٢	٦١,٧٥٠	٦٩,٢٥٠	١٠٩,١٤١	٦١,١٩٤	٧٥,٢٦٠
الأصول الثابتة	٢٨,٩٩٧	٣١,٩٣١	٣٨,٤٣٧	٤٥,٥٤٧	٥٤,٦٣٧	٨٨,٣٢٧	٥١,٦٤٧	٦٨,٧٦٥
استثمار مباشر (شامل الرسوم الجمركية)	٢٨,٣٩٨	٣١,٤٠٤	٣٧,٩٠٩	٤٥,٠٥٧	٥٤,٢٤٥ ^{٩/}	٨٧,٩١٢	٥١,٣٥٢	٦٨,٥٥١
نفقات إيرادية مؤجلة (تشغيل)	٥٩٩	٥٢٦	٥٢٨	٤٩٠	٣٩٢	٤١٥	٢٩٥	٢١٤
الأصول غير المنتجة	٥٨٣	٨٠٩	٨٦٩	٢,٩١٥	١,٨٦١	١,١٥٢	٩٥٣	٩٠٠
أخرى	٦,٣٣٧	٦,٧٧٧	١٣,٥٧٦	١٣,٢٨٨	١٢,٧٥٢	١٩,٦٦٢	٨,٥٩٥	٥,٥٩٥

المصدر: وزارة المالية

١/ مبدئي. **جدير بالذكر أن بيانات الحساب الختامي للموازنة العامة للدولة للعام المالي ٢٠١٧/٢٠١٦ مازالت معروضة على مجلس النواب وتعد مبدئية لحين اعتمادها.**

٢/ تعكس بيانات الموازنة العامة للدولة بموجب قانون ربط الموازنة رقم ١٤٥ لعام ٢٠١٧ .

٣/ يعكس مساهمات الخزنة في صناديق المعاشات.

٤/ يتضمن الإنفاق على الدفاع والأمن القومي.

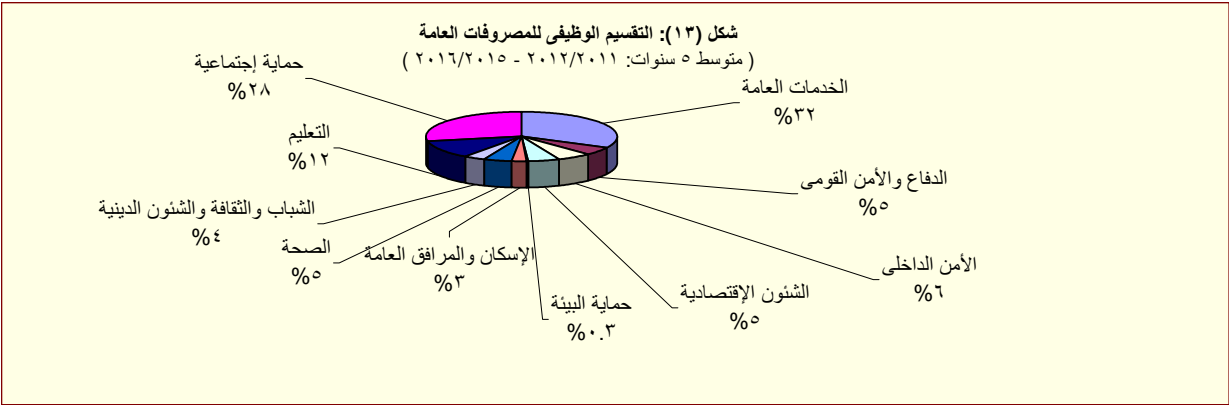
٥/ تعكس الزيادة في "استثمار مباشر (شامل الرسوم الجمركية)" في ضوء موارد ذاتية متوقعة لتمويل مشروع الإسكان الإجتماعى تقابله زيادة مماثلة على جانب الإيرادات.

٦/ يرجع الانخفاض في دعم المواد البترولية نتيجة انخفاض الأسعار العالمية .

٧/ يمكن تفسير الارتفاع الملحوظ في الإنفاق على الاستثمار المباشر (شامل الرسوم الجمركية) في ضوء زيادة الإستثمارات التي قامت الدولة بتنفيذها، ومنها المشروعات العملاقة في الطرق والكبارى وبناء وتطوير المستشفيات والمدارس. حيث بلغت قيمة التشييدات نحو ٢٩,٢ مليار جنيه بنسبة نمو قدرها ٤٤% عن العام المالى السابق، كما بلغت قيمة الاستثمار فى مبانى غير سكنية نحو ١٠ مليار جنيه بنسبة نمو قدرها ١٧,٧% عن العام المالى السابق.

٨/ ترجع الزيادة في نفقات خدمات لغير العاملين نتيجة لزيادة الإنفاق على برنامج العلاج على نفقة الدولة.

٩/ ترجع الزيادة الملحوظة في دعم السلع البترولية في ضوء تحمل الهيئة أعباء ارتفاع سعر الصرف مما دفع الموازنة العامة للدولة بزيادة الدعم المحول للهيئة العامة للبترول.



المصدر: وزارة المالية