

القسم الرابع

مؤشرات المالية العامة

ملخص المعاملات المالية للحكومة-----	٢٥	جدول (١٠)
ملخص المعاملات الرئيسية للموازنة العامة : القطاع الحكومي -----	٢٦-٢٧	جدول (١١)
هيكل الإيرادات العامة (الإيرادات الضريبية)-----	٢٨	جدول (١٢ - أ)
هيكل الإيرادات العامة (الإيرادات غير الضريبية)-----	٢٩	جدول (١٢ - ب)
توزيع المتحصلات الجمركية بحسب التصنيف الوظيفي للواردات -----	٣٠	جدول (١٣)
هيكل المصروفات العامة-----	٣١-٣٢	جدول (١٤)

جدول (١٠): ملخص المعاملات المالية للحكومة

(مليون جنيه)

٢٠١٩/٢٠١٨	٢٠١٨/٢٠١٧	٢٠١٧/٢٠١٦	٢٠١٦/٢٠١٥		٢٠١٥/٢٠١٤		٢٠١٤/٢٠١٣		
موازنة	موازنة	فعلى	فعلى		فعلى		فعلى		
قطاع الموازنة ^{/٣}	قطاع الموازنة ^{/٣}	قطاع الموازنة ^{/٣}	قطاع الموازنة ^{/٣}	الحكومة العامة ^{/٤}	قطاع الموازنة ^{/٣}	الحكومة العامة ^{٧/ ٤/}	قطاع الموازنة ^{/٣}	الحكومة العامة ^{/٤}	قطاع الموازنة ^{/٣}
٩٨٩,١٨٨	٨٣٤,٦٢٢	٦٥٩,١٨٤	٥٤٩,٠٨٠	٤٩١,٤٨٨	٥٣٨,٣٧٨	٤٦٥,٢٤١	٥١٩,٤٤٩	٤٥٦,٧٨٨	إجمالي الإيرادات
٧٧٠,٢٨٠	٦٠٣,٩١٨	٤٦٢,٠٠٧	٣٥٢,٣١٥	٣٥٢,٣١٥	٣٠٥٩٥٧	٣٠٥,٩٥٧	٢٦٠,٢٨٩	٢٦٠,٢٨٩	الإيرادات الضريبية
١,١٤١	١,١٤٣	^{/٨} ١٧,٦٨٣	٣,٥٤٣	٣,٥٤٣	٢٥٤٣٧	٢٥,٤٣٧	٩٥٨٥٦	٩٥,٨٥٦	المنح
٢١٧,٧٦٧	٢٢٩,٥٦١	١٧٩,٤٩٤	١٩٣,٢٢٢	١٣٥,٦٣٠	٢٠,٦٩٨٤	١٣٣,٨٤٧	١٦٣٣٠٤	١٠٠,٦٤٢	إيرادات أخرى
١,٤٢٤,٠٢٠	١,٢٠٧,١٣٨	١,٠٣١,٩٤١	٨٨٦,٧٧٤	٨١٧,٨٤٤	٨٠٥,٩٢٩	٧٣٣,٣٥٠	٧٥٩,٨٤٧	٧٠١,٥١٤	إجمالي المصروفات
٢٧٠,٠٩٠	٢٣٩,٩٥٥	٢٢٥,٥١٣	٢١٦,١٥٣	٢١٣,٧٢١	٢٠٠,٩٣٣	١٩٨,٤٦٨	١٨٠,٨٢٩	١٧٨,٥٨٩	الأجور و تعويضات العاملين
٦٠,١٢٤	٥٢,٠٦٥	٤٢,٤٥٠	٣٥,٩٣٦	٣٥,٦٦٢	٣١٥٨٠	٣١,٢٧٦	٢٧٥٥٦	٢٧,٢٤٧	شراء السلع والخدمات
٥٤١,٣٠٥	٣٨٠,٩٨٦	٣١٦,٦٠٢	٢٢٥,١٩٥	٢٤٣,٦٣٥	١٧٩٠,٣٥	١٩٣,٠٠٨	١٥٩٣٣٠	١٧٣,١٥٠	الفوائد
٣٢٨,٢٩١	٣٣٢,٧٢٧	٢٧٦,٧١٩	٢٨٥,٥٤٤	٢٠١,٠٢٤	٢٨٢١١٦	١٩٨,٥٦٩	٢٩٨٠٠٢	٢٢٨,٥٧٩	الدعم والمنح والمزايا الإجتماعية
٧٥,٦٩٩	٦٥,٩٧٢	٦١,٥١٧	٥٤,٥٨٠	٥٤,٥٥١	٥٠,٣٤٨	٥٠,٢٧٩	٤١٢٠٩	٤١,٠٦٨	المصروفات الأخرى
١٤٨,٥١٢	١٣٥,٤٣١	١٠٩,١٤١	٦٩,٣٦٥	٦٩,٢٥٠	٦١٩١٧	٦١,٧٥٠	٥٢٩٢١	٥٢,٨٨٢	شراء أصول غير مالية (الاستثمارات)
٤٣٤,٨٣٢	٣٧٢,٥١٦	٣٧٢,٧٥٧	٣٣٧,٦٩٤	٣٢٦,٣٥٦	٢٦٧٥٥١	٢٦٨,١٠٩	٢٤٠,٣٩٩	٢٤٤,٧٢٧	العجز النقدى ^{/٥}
٣,٧٦٢	-١,٤٠٨	٦,٨٣٣	٣٢,٦٥٥	١٣,١٣٩	١٦٧٦٣	١١,٣٢١	١٤٣١٧	١٠,٧١٣	صافى حيازة الأصول المالية
٤٣٨,٥٩٤	٣٧١,١٠٨	٣٧٩,٥٩٠	٣٧٠,٣٤٩	٣٣٩,٤٩٥	٢٨٤,٣١٤	٢٧٩,٤٣٠	٢٥٤,٧١٦	٢٥٥,٤٣٩	العجز الكلى
ملاحظات									
٨.٤	٩.٠	١٠.٩	١٣.٧	١٢.٥	١١.٦	١١.٤	١٢.٠	١٢.٠	العجز الكلى / الناتج المحلى (%) ^{/٦}
٢.٠	٠.٢	-١.٨	-٥.٤	-٣.٥	-٤.٣	-٣.٥	-٤.٥	-٣.٩	الميزان الأولى / الناتج المحلى (%) ^{/٦}
١٨.٨	٢٠.٣	١٩.٠	٢٠.٣	١٨.١	٢٢.٠	١٩.٠	٢٤.٤	٢١.٤	إجمالى الإيرادات / الناتج المحلى (%) ^{/٦}
٢٧.١	٢٩.٤	٢٩.٧	٣٢.٧	٣٠.٢	٣٣.٠	٣٠.٠	٣٥.٧	٣٢.٩	إجمالى المصروفات / الناتج المحلى (%) ^{/٦}

المصدر: وزارة المالية

١/ تعكس بيانات الموازنة العامة للدولة بموجب قانون ربط الموازنة رقم ١٤٥ لعام ٢٠١٧.

٢/ تعكس بيانات الموازنة العامة للدولة بموجب قانون ربط الموازنة رقم ١٠٠ لعام ٢٠١٨.

٣/ يشمل قطاع موازنة الجهاز الإدارى و المحليات، والهيئات الخدمية العامة.

٤/ تشمل المعاملات المالية لكل من أجهزة الموازنة العامة، وبنك الإستثمار القومى، وصناديق التأمين والمعاشات ، ومع مراعاة إستبعاد كافة المعاملات البيئية للجهات الثلاث لمنع إزدواجية الحساب.

٥/ العجز الكلى مطروح منه صافى حيازة الأصول المالية.

٦/ تم مراجعة تقديرات الناتج المحلى الإجمالى مؤخراً لتصبح ٤٤٤٠.٦ مليار جنيه في عام ٢٠١٧/٢٠١٨ بدلاً من تقديرات سابقة بنحو ٤٢٨٦.٥ مليار جنيه. في حين قدرت توقعات الناتج المحلى الإجمالى للسنة المالية ٢٠١٨/٢٠١٩ بنحو ٥٢٥٠.٩ مليار جنيه وفقاً لتقديرات وزارة المالية.

٧/ تنشر وزارة المالية بيانات أداء الحكومة العامة للعام المالى ٢٠١٤/٢٠١٥ للمرة الأولى، وذلك بعد القيام بتدقيق البيانات مع الجهات المعنية والتي تدخل ضمن نطاق الحكومة العامة.

٨/ ترجع الزيادة فى المنح فى الأساس نتيجة لتلقى منح رأسمالية من دولة الإمارات لتمويل الاستثمارات خلال العام المالى ٢٠١٦/٢٠١٧.

جدول (١١) القطاع الحكومي : ملخص المعاملات الرئيسية للموازنة العامة ٢٠١٢/٢٠١١

(مليون جنيه)

فعلیات							٣/٢٠١٨/٢٠١٧	٤/٢٠١٩/٢٠١٨	
٢٠١٩/٢٠١٨	٢٠١٨/٢٠١٧	٢٠١٧/٢٠١٦	٢٠١٦/٢٠١٥	٢٠١٥/٢٠١٤	٢٠١٤/٢٠١٣	٢٠١٣/٢٠١٢	موازنة		
يوليو-أغسطس	يوليو-أغسطس								
١٠٠,٥٧٤	٧٤,٥٣٠	٦٥٩,١٨٤	٤٩١,٤٨٨	٤٦٥,٢٤١	٤٥٦,٧٨٨	٣٥٠,٣٢٢	٨٣٤,٦٢٢	٩٨٩,١٨٧	إجمالي الإيرادات
٨٣,٨٥١	٥٥,٩٤٧	٤٦٢,٠٠٧	٣٥٢,٣١٥	٣٠٥,٩٥٧	٢٦٠,٢٨٩	٢٥١,١١٩	٦٠٣,٩١٨	٧٧٠,٢٨٠	الإيرادات الضريبية
٢٢,٢٦٥	١٣,٢٦٦	١٦٦,٨٩٧	١٤٤,٧٤٣	١٢٩,٨١٨	١٢٠,٩٢٥	١١٧,٧٦٢	٢٠٩,٣٩٨	٢٥٣,١٩٧	الضريبة على الدخل
١٠,٥٣٦	٥,٩٧٥	٣٦,٥٣٩	٢٧,٩٩٠	٢١,١٠٧	١٨,٧٦١	١٦,٤٥٣	٥٠,٢٨٥	٧٢,٠١٨	الضرائب على الممتلكات
٤٥,٧٥٥	٣٢,١١٨	٢٠٨,٦٢٤	١٤٠,٥٢٥	١٢٢,٩٣٠	٩١,٨٦٧	٩٢,٩٢٤	٢٩١,٠٥٥	٣٦٨,٨٧٣	الضرائب على السلع والخدمات
٥,٢٩٦	٤,٥٨٩	٣٤,٢٥٥	٢٨,٠٩١	٢١,٨٦٧	١٧,٦٧٣	١٦,٧٧١	٣٦,٤١٤	٤٥,٣٢٨	الضرائب على التجارة الدولية (الجمارك)
.	.	١٥,٦٩١	١٠,٩٦٦	١٠,٢٣٥	١١,٠٦٢	٧,٢٠٨	١٦,٧٦٦	٣٠,٨٦٤	ضرائب أخرى
١٦,٧٢٣	١٨,٥٨٣	١٩٧,١٧٧	١٣٩,١٧٣	١٥٩,٢٨٤	١٩٦,٤٩٩	٩٩,٢٠٣	٢٣٠,٧٠٤	٢١٨,٩٠٨	الإيرادات غير الضريبية
٢٤٨	١٢	١٧,٦٨٣	٣,٥٤٣	٢٥,٤٣٧	٩٥,٨٥٦	٥,٢٠٨	١,١٤٣	١,١٤١	المنح
٢٤١	٨	١٧,٠٤٠	٣,٢٣٦	٢٤,٩٤٢	٩٥,٤٩٧	٤,٨٢٠	٨٠٣	٧٥٠	من حكومات أجنبية
٤	١	٣٥٤	١٦٩	٣٠٢	١٥٠	١١٢	٢٥٨	٣٣١	من منظمات دولية
٣	٣	٢٨٩	١٣٧	١٩٤	٢١٠	٢٧٥	٨٢	٥٩	من جهات حكومية
١٦,٤٧٥	١٨,٥٧١	١٧٩,٤٩٤	١٣٥,٦٣٠	١٣٣,٨٤٧	١٠٠,٦٤٢	٩٣,٩٩٦	٢٢٩,٥٦١	٢١٧,٧٦٧	إيرادات أخرى
٦,١٨٦	٧,٦٤٠	٩١,١٤١	٦٩,٤٥٢	٨١,٤٦٣	٥٦,٩٩٠	٥٦,٤٩٤	١٠٢,٢٨٧	١٠٠,٧٢٦	عوائد الملكية
٦,٧٢٧	٣,٠٤٣	٣٨,٠٥٨	٢٩,٠٥٢	٢٦,٤٥٧	٢٨,٤٩٩	٢٢,٧٣٣	٣٧,٤٦٣	٤٧,٠٢٤	حصولية بيع السلع والخدمات
١٤٣	١٥	١,٩٦٨	١,٣٨١	٨٤٢	٥٤٦	٤٧٩	١,٢٩٦	١,٤٢٦	تعويضات وغرامات
٨٩	٧٧	٢,٩٥٦	١,٤٥٥	٩٠١	١,٠٦١	٦١٢	١,٠٧٩	١,٢٥٢	تحويلات اختيارية
٣.٣٣٠	٧.٧٩٧	٤٥.٣٧١	٣٤.٢٩٠	٢٤.١٨٤	١٣.٥٤٧	١٣.٦٧٧	٨٧.٤٣٦	٦٧.٣٤٠	أخرى
١٨٤,٢٠٧	١٤٨,٩١٧	١,٠٣١,٩٤١	٨١٧,٨٤٤	٧٣٣,٣٥٠	٧٠١,٥١٤	٥٨٨,١٨٨	١,٢٠٧,١٣٨	١,٤٢٤,٠٢٠	إجمالي المصروفات
٤٦,٦٦١	٣٧,٣٨٥	٢٢٥,٥١٣	٢١٣,٧٢١	١٩٨,٤٦٨	١٧٨,٥٨٩	١٤٢,٩٥٦	٢٣٩,٩٥٥	٢٧٠,٠٩٠	الأجور و تعويضات العاملين
٥,٨٠٧	٣,٧١١	٤٢,٤٥٠	٣٥,٦٦٢	٣١,٢٧٦	٢٧,٢٤٧	٢٦,٦٥٢	٥٢,٠٦٥	٦٠,١٢٤	شراء السلع والخدمات
٨٥,٧٧٥	٥٩,٢٠٦	٣١٦,٦٠٢	٢٤٣,٦٣٥	١٩٣,٠٠٨	١٧٣,١٥٠	١٤٦,٩٩٥	٣٨٠,٩٨٦	٥٤١,٣٠٥	الفوائد
٢٧,١١٥	٢٣,٧٩٤	٢٧٦,١١٩	٢٠١,٠٢٤	١٩٨,٥٦٩	٢٢٨,٥٧٩	١٩٧,٠٩٣	٣٣٢,٧٢٧	٣٢٨,٢٩١	الدعم والمنح والمزايا الاجتماعية
٩,١٧٠	١٦,٢٩١	٦١,٥١٧	٥٤,٥٥١	٥٠,٢٧٩	٤١,٠٦٨	٣٤,٩٧٥	٦٥,٩٧٢	٧٥,٦٩٩	المصروفات الأخرى
٩,٦٧٩	٨,٥٣١	١٠٩,١٤١	٦٩,٢٥٠	٦١,٧٥٠	٥٢,٨٨٢	٣٩,٥١٦	١٣٥,٤٣١	١٤٨,٥١٢	شراء أصول غير مالية (الاستثمارات)
٨٣,٦٣٣	٧٤,٣٨٧	٣٧٢,٧٥٧	٣٢٦,٣٥٦	٢٦٨,١٠٩	٢٤٤,٧٢٧	٢٣٧,٨٦٥	٣٧٢,٥١٦	٤٣٤,٨٣٣	العجز النقدي ^{١/}
٢٧٨	١٩٤	٦,٨٣٣	١٣,١٣٩	١١,٣٢١	١٠,٧١٣	١,٨٥٤	١,٤٠٨	٣,٧٦٢	صافي حيازة الأصول المالية
٨٣,٩١١	٧٤,٥٨١	٣٧٩,٥٩٠	٣٣٩,٤٩٥	٢٧٩,٤٣٠	٢٥٥,٤٣٩	٢٣٩,٧١٩	٣٧١,١٠٨	٤٣٨,٥٩٥	العجز الكلي
ملاحظات									
١.٦	١.٧	١٠.٩	١٢.٥	١١.٤	١٢.٠	١٢.٩	٩.٠	٨.٤	العجز الكلي/ الناتج المحلي الإجمالي (%) ^{١/}
٠.٠٤	٠.٣-	١.٨-	٣.٥-	٣.٥-	٣.٩-	٥.٠-	٠.٢	٠.٢	الميزان الأولي/ الناتج المحلي الإجمالي (%) ^{١/}
١.٩	١.٧	١٩.٠	١٨.١	١٩.٠	٢١.٤	١٨.٨	٢٠.٣	١٨.٨	الإيرادات/ الناتج المحلي الإجمالي (%) ^{١/}
٣.٥	٣.٤	٢٩.٧	٣٠.٢	٣٠.٠	٣٢.٩	٣١.٦	٢٩.٤	٢٧.١	المصروفات/ الناتج المحلي الإجمالي (%) ^{١/}

المصدر: وزارة المالية.

١/ يشمل قطاع موازنة الجهاز الإداري والمحليات، والهيئات الخدمية العامة.

٢/ تم إعادة توبيخ فعليات الموازنة العامة لتتفق مع معايير صندوق النقد الدولي والمعروفة بـ GFS ٢٠٠١ (على أساس نقدي).

٣/ تعكس بيانات الموازنة العامة للدولة بموجب قانون ربط الموازنة رقم ١٤٥ لعام ٢٠١٧.

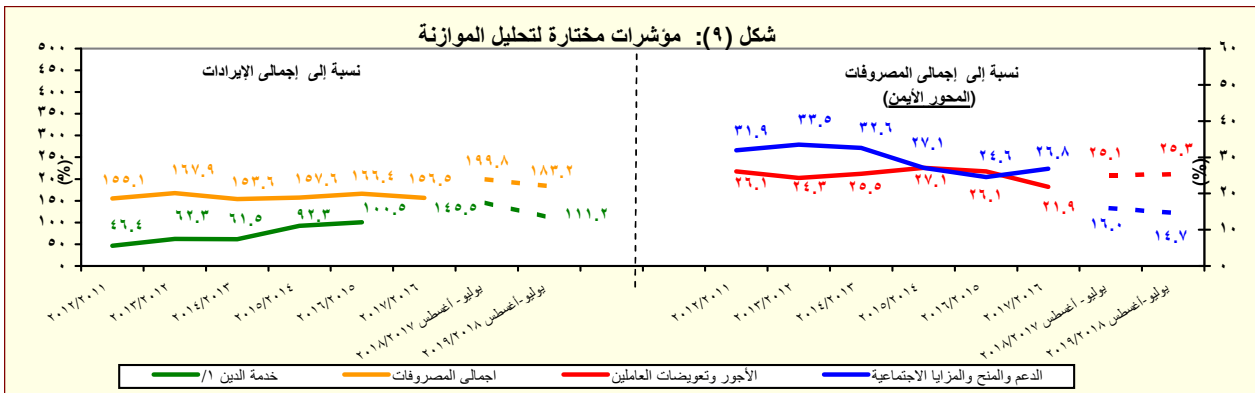
٤/ تعكس بيانات الموازنة العامة للدولة بموجب قانون ربط الموازنة رقم ١٠٠ لعام ٢٠١٨.

٥/ يرجع الانخفاض في الإيرادات غير الضريبية إلى تراجع الموارد الاستثنائية من المنح لتبلغ حوالي ٢٥.٤ مليار جنيه فقط خلال العام المالي ٢٠١٥/٢٠١٤، وذلك مقابل منح بلغت نحو ٩٥.٩ مليار جنيه خلال العام المالي ٢٠١٤/٢٠١٣.

٦/ العجز الكلي مطروح منه صافي حيازة الأصول المالية.

٧/ تم مراجعة تقديرات الناتج المحلي الإجمالي مؤخراً لتصبح ٤٤٤٠.٦ مليار جنيه في عام ٢٠١٧/٢٠١٨ بدلاً من تقديرات سابقة بنحو ٤٢٨٦.٥ مليار جنيه. في حين قدرت توقعات الناتج المحلي الإجمالي للسنة المالية ٢٠١٨/٢٠١٩ بنحو ٥٢٥٠.٩ مليار جنيه وفقاً لتقديرات وزارة المالية.

٨/ ترجع الزيادة في المنح في الأساس نتيجة لتلقى منح رأسمالية من دولة الإمارات لتمويل الاستثمارات خلال العام المالي ٢٠١٧/٢٠١٦.



المصدر: وزارة المالية

١/ تشمل الفوائد والأقساط المنفوعة (بدون متأخرات).

جدول (١١) القطاع الحكومي : ملخص المعاملات الرئيسية للموازنة العامة ^{١/} (تابع)

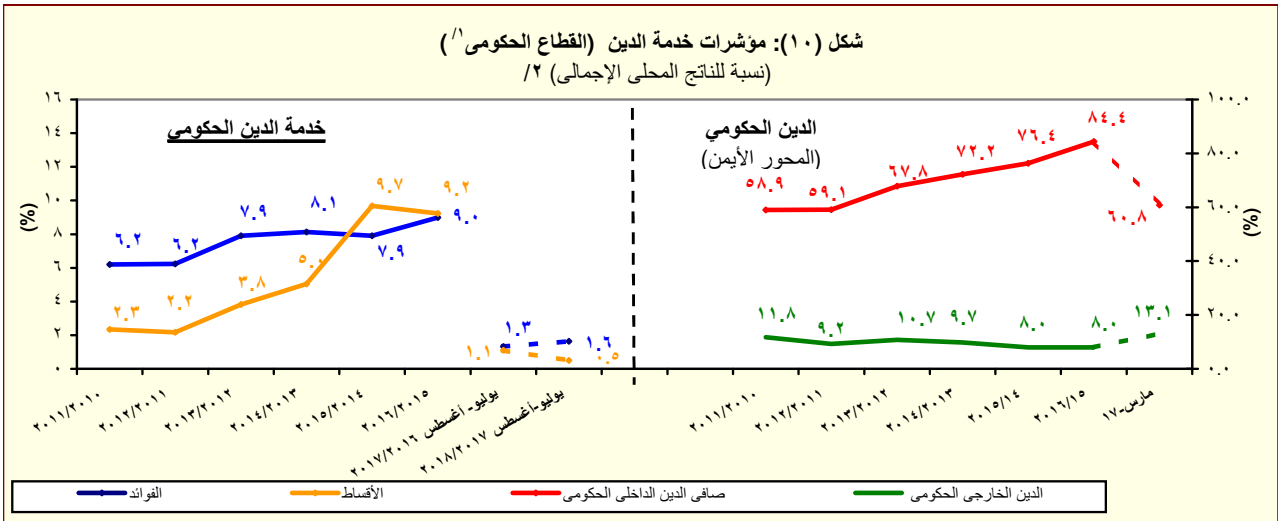
(مليون جنيه)

يوليو- سبتمبر	فعليات						
	٢٠١٧/٢٠١٦	٢٠١٥/٢٠١٤	٢٠١٤/٢٠١٣	٢٠١٣/٢٠١٢	٢٠١٢/٢٠١١	٢٠١١/٢٠١٠	٢٠١٠/٢٠٠٩
٧٦,٨١٦	٢٧٩٤٣٠	٢٥٥,٤٣٩	٢٣٩,٧١٩	١٦٦,٧٠٥	١٣٤,٤٦٠	٩٨,٠٣٨	العجز الكلى
٧٦,٨١٦	٢٧٩٤٣٠	٢٥٥,٤٣٩	٢٣٩,٧١٩	١٦٦,٧٠٥	١٣٤,٤٦٠	٩٨,٠٣٨	مصادر التمويل
٠	٠	٣١٥-	١٢	٠	٢٢	٤٢٥	صافي حصيللة الخصخصة
١٠٩,١٧٧	٣٢٧٧٢٨	٢٧٧,٣٢٠	٢٧٠,٦٢٤	١٨٢,٢١٨	١٤٤,٢٩٥	١٠١,٤٩٢	التمويل المحلى
١٤,٧٨٢	٧٩٢٧٤	٣٢,٩٥٧	٤٩,٢٨٦	٣٥,٨٤٤	٣٤,٧١٢	٦١,٢٢٩	تمويل غير مصرفى
٩٤,٣٩٥	٢٤٨٤٥٤	٢٤٤,٣٦٣	٢٢١,٣٣٨	١٤٦,٣٧٤	١٠٩,٥٨٣	٤٠,٢٦٣	تمويل مصرفى
١,٩٢٦-	٢٥١١٩-	٤,٠٢٢	٢٠,٢٧٠	٩,٠٦٢-	٥,٠٢٢	٢,٤٥٨	الإقتراض الخارجى ^{٢/}
-	-	-	-	-	-	-	المستخدم من الحساب المجمد فى اهلاك جزء من سندات البنك المركزى
-	-	-	-	-	-	-	حسابات أخرى مستحقة الدفع
٢,٦٣٢-	٣٥٩٨٧-	٢٥,٣٨٨-	١٣,١٤٧-	٤٤٣-	٣,٥٥٣	٣٤٧	أخرى
٠	٥٤٩	١,٢٤٢	١١,٣٥٧	١,٥٣٣	٣,٩٢٢	١,٣٢٨	فروق إعادة التقييم
٨,٣٥١-	٩٥٤٠-	١,٠٥١-	٦,٧٩١-	١١,٣٧٦-	٧,٤١٩-	٢٢٧-	الفرق بين القيمة الحالية والاسمية لأذون الخزانة
١٩,٤٥٢-	٢١٧٩٩	٣٩١-	٤٢,٦٠٦-	٣,٨٣٥	١٤,٩٣٥-	٧,٧٨٥-	غير موزع

المصدر: وزارة المالية

١/ تم إعداد البيانات لتتفق مع معايير صندوق النقد الدولى والمعروفة بـ GFS ٢٠٠١ (على أساس نقدى).

٢/ يتضمن الدين الخارجى الحكومى المعاد تبويبه فى ضوء المفاوضات بين وزارة المالية والبنك المركزى والتى أسفرت عن إعادة تبويب الديون المعاد إقراضها ضمن الدين الخارجى للحكومة المركزية و وحدات الحكم المحلى بدلاً من مديونيات "القطاعات الأخرى".



المصدر: وزارة المالية والبنك المركزى المصرى

١/ يشمل قطاع موازنة الجهاز الإدارى و المحليات، والهيئات الخدمية العامة.

٢/ تم مراجعة تقديرات الناتج المحلى الإجمالى مؤخراً لتصبح ٤٤٤٠.٦ مليار جنيه في عام ٢٠١٧/٢٠١٨ بدلاً من تقديرات سابقة بنحو ٤٢٨٦.٥ مليار جنيه. في حين قدرت توقعات الناتج المحلى الإجمالى للسنة المالية ٢٠١٨/٢٠١٩ بنحو ٥٢٥٠.٩ مليار جنيه وفقاً لتقديرات وزارة المالية.

جدول (١٢ - أ) هيكل الإيرادات العامة
(الإيرادات الضريبية)

(مليون جنيه)

٢٠١٩/٢٠١٨	٢٠١٨/٢٠١٧	٢٠١٩/٢٠١٨ ^٢	٢٠١٨/٢٠١٧ ^١	٢٠١٧/٢٠١٦	٢٠١٦/٢٠١٥	٢٠١٥/٢٠١٤	٢٠١٤/١٣	٢٠١٣/١٢	
يوليو-أغسطس	يوليو-أغسطس	موازنة	موازنة						فعليات
١٠٠,٥٧٤	٧٤,٥٣٠	٩٨٩,١٨٨	٨٣٤,٦٢٢	٦٥٩,١٨٤	٤٩١,٤٨٨	٤٦٥,٢٤١	٤٥٦,٧٨٨	٣٥٠,٣٢٢	إجمالي الإيرادات
٨٣,٨٥١	٥٥,٩٤٧	٧٧٠,٢٨٠	٦٠٣,٩١٨	٤٦٢,٠٠٧	٣٥٢,٣١٥	٣٠٥,٩٥٧	٢٦٠,٢٨٩	٢٥١,١١٩	الإيرادات الضريبية
٢٢,٢٦٥	١٣,٢٦٦	٢٥٣,١٩٧	٢٠٩,٣٩٨	١٦٦,٨٩٧	١٤٤,٧٤٣	١٢٩,٨١٨	١٢٠,٩٢٥	١١٧,٧٦٢	الضريبة على الدخل والأرباح والمكاسب الرأسمالية ومنها
٧,٩١٩	٦,٠٤٤	٤٩,٩٠٠	٣٧,٣٥٤	٣٧,٩٦٤	٣٢,٠٣١	٢٦,٨٠١	٢٢,٢٥٢	١٩,٧٠٨	ضرائب على الدخل من التوظيف
٢,٤٠٦	١,٥٥٩	٣١,٨٠٣	٢٥,٣٩٥	١٢,٦٦٦	٩,٩٨٢	١١,١٣٤	٨,٩٤٣	٦,٤٣٦	ضرائب على الدخل بخلاف التوظيف
٢٢	١١	٣,٢٩٢	٣,٧٠٣	٣٨٤	٣٤٣	٢٧٩	٢١٨	٨٧	ضرائب على الأرباح الرأسمالية
١١,٩١٩	٥,٦٥٣	١٦٨,٢٠٢	١٤٢,٩٤٦	١١٥,٨٨٣	١٠٢,٣٨٧	٩١,٦٠٣	٨٩,٥١٢	٩١,٥٣١	الضريبة على أرباح شركات الأموال ومنها
٠	٠	٤٧,٢٤٠	٤٤,١٧٩	٤٢,٤٦٤	٣٧,٣١٣	٣٦,٠٠٠	٤٦,٠٦٠	٤٥,٨١٦	من هيئة البترول
٠	٠	٠	٣,٤٤٤	٣,٨٦٠ ^{١/٤}	١٣,٢٤٥	٣,٦٩١	٤,٠٤٢	٨,٢٩٠	من البنك المركزى
٦,٧٠٠	١,٩٠٠	٣٤,٠٧١	٣٠,١٥٠	٢٢,٣٠٠	١٤,٩٠٣	١٣,٤٠٠	١٤,٣١٢	١٢,١٥٠	من قناة السويس
٥,٢١٩	٣,٧٥٣	٨٦,٨٩١	٦٥,١٧٣	٤٧,٢٥٩ ^{١/٣}	٣٦,٩٢٦	٣٨,٥١٢	٢٥,٠٩٩	٢٥,٢٧٥	من الشركات الأخرى
١٠,٥٣٦	٥,٩٧٥	٧٢,٠١٨	٥٠,٢٨٥	٣٦,٥٣٩	٢٧,٩٩٠	٢١,١٠٧	١٨,٧٦١	١٦,٤٥٣	الضرائب على الممتلكات
٩٣٤	٤٧٠	٥,٤٨١	٣,٩٠٦	٢,٠٥٥	١,١٧٢	٦٣٧	٤٢٨	٥٣١	ضرائب دورية على الممتلكات
٤٥	٢٣	٢٨١	٢٥٦	٢٢٣	٢٠٣	١٨٦	١٨٤	١٨٥	ضريبة الاراضى
٨٨٩	٤٤٧	٥,٢٠٠	٣,٦٥٠	١,٨٣٢	٩٦٩	٤٥١	٢٤٤	٣٤٦	ضريبة المباني
٨,٦٧٥	٥,٢٣١	٦٠,٨٨٧	٤٠,٣٣٨	٣١,٩٩٧	٢٤,٠٧١	١٧,٦٢٩	١٦,٠٥٥	١٣,٩٠٥	ضريبة على العمليات المالية التجارية والرأسمالية ومنها
٨,٥٤٩	٥,٠٩٥	٥٩,٥٧٠	٣٩,١٣٣	٣٠,٨٦٤	٢٣,٠٦٩	١٦,٦٨٢	١٥,٢٥٦	١٣,١٦٨	ضريبة على عوائد أذون وسندات الخزنة
٩٢٧	٢٧٤	٥,٦٥٠	٦,٠٤١	٢,٤٨٧	٢,٧٤٧	٢,٨٤١	٢,٢٧٩	٢,٠١٧	ضرائب ورسوم على السيارات
٤٥,٧٥٥	٣٢,١١٨	٣٦٨,٨٧٣	٢٩١,٠٥٥	٢٠٨,٦٢٤	١٤٠,٥٢٥	١٢٢,٩٣٠	٩١,٨٦٧	٩٢,٩٢٤	الضرائب على السلع والخدمات ومنها
٢٠,٤٣١	١٧,٠٢٠	١٧٨,١٤٨	١٣٥,٧٠٨	٩٤,٣٨٤	٥٧,٤٥٤	٥٣,٤٢٥	٤٢,٩٧٤	٣٩,٤٩٦	الضريبة العامة على المبيعات
٧,٦٢٢	٥,٢٥٩	٥٩,١٩٤	٤٩,٩٠٠	٣٢,٦٩٠	٢١,١٠٢	١٨,٤١٥	١٤,٥٧٧	١٤,٠٣٨	سلع محلية
١٢,٨٠٩	١١,٧٦١	١١٨,٩٥٤	٨٥,٨٠٨	٦١,٦٩٤	٣٦,٣٥٢	٣٥,٠١٠	٢٨,٣٩٨	٢٥,٤٥٨	سلع مستوردة
٥,٢١٥	٣,٦٩٠	٤٣,٥٠٧	٤٢,١٥٦	١٨,١٣٩	١٤,٠٧٢	١٢,٠٩٨	٩,٤٦٣	٩,٧٦٧	ضريبة المبيعات على الخدمات
١٥,٤٨٢	٨,٣١٧	٩٦,٨٧١	٧٤,٣٥٢	٧٠,٥٣٣	٤٨,١٢٥	٣٩,٧٥٠	٢٤,١٩٠	٣٠,٤٨٢	ضرائب على سلع جدول رقم "١" محلية
٧٨١	١٢١	١,٦٢٢	٥٦٣	٤١٥	٣٩٦	٢٥٩	٣٧٤	٤٩	ضرائب على سلع جدول رقم "١" المستو
٣٣٢	٣٤٥	٣,٧٣٤	٢,٧٠٧	١,٧٩٨	٢,٣١١	١,٣٨٢	١,١٦٧	١,٠٩٢	ضرائب على الخدمات الخاصة
٢,٣٠٧	١,٨٨٩	٢٢,٢١٣	١٨,١٦٢	١١,٠١٧	٩,٧٠٧	٧,٧٢١	٦,٦٩٤	٥,٢٤٨	ضرائب الدمغة (عدا دمغة الماھیات)
٥,٢٩٦	٤,٥٨٩	٤٥,٣٢٨	٣٦,٤١٤	٣٤,٢٥٥	٢٨,٠٩١	٢١,٨٦٧	١٧,٦٧٣	١٦,٧٧١	الضرائب على التجارة الدولية (الجمارك) ومنها
٥,٠١٤	٤,٢٩٨	٤٣,٦٣٣	٣٤,٧٤٤	٣٢,٧٧٧	٢٦,٩٣٣	٢٠,٩٥٥	١٦,٩٣٥	١٥,٦٢٦	ضرائب جمركية قيمة
٠	٠	٣٠,٨٦٤	١٦,٧٦٦	١٥,٦٩١	١٠,٩٦٦	١٠,٢٣٥	١١,٠٦٢	٧,٢٠٨	ضرائب أخرى

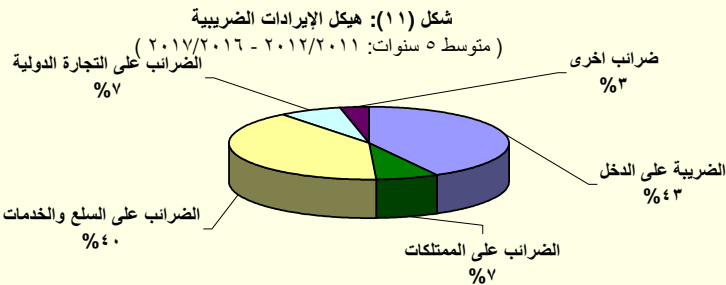
المصدر: وزارة المالية

١/ تعكس بيانات الموازنة العامة للدولة بموجب قانون ربط الموازنة رقم ١٤٥ لعام ٢٠١٧ .

٢/ تعكس بيانات الموازنة العامة للدولة بموجب قانون ربط الموازنة رقم ١٠٠ لعام ٢٠١٨ .

٣/ يمكن تفسير الإنخفاض في الحصيلة من الضريبة على أرباح شركات الأموال من الشركات الأخرى خلال عام ٢٠١٦/٢٠١٥ في ضوء المقارنة بحصيلة إستثنائية مرتفعة خلال عام المقارنة ٢٠١٥/٢٠١٤ حيث تم فرض ضريبة إضافية في عام ٢٠١٤ بنسبة ٥% لمن يزيد دخلهم عن ١ مليون جنيه وتم إلغاؤها في عام ٢٠١٦/٢٠١٥. وأن هذا لا يؤثر على الإيرادات المحصلة من الضرائب على أرباح شركات الأموال من الشركات الأخرى، حيث من المتوقع زيادة المحصل خلال الفترات القادمة.

٤/يرجع الإنخفاض في الضريبة على أرباح شركات الأموال من البنك المركزى في الأساس نتيجة لإنخفاض أرباح البنك المركزى نتيجة للسياسة التقيدية المتبعة منذ بداية العام المالى ٢٠١٧/٢٠١٦ والتي تم من خلالها رفع أسعار الفائدة للعمل على خفض معدلات التضخم.



المصدر: وزارة المالية

جدول (١٢ - ب) هيكل الإيرادات العامة
(الإيرادات غير الضريبية)

(مليون جنيه)		٢٠١٩/٢٠١٨	٢٠١٨/٢٠١٧	٢٠١٩/٢٠١٨	٢٠١٨/٢٠١٧	٢٠١٧/٢٠١٦	٢٠١٦/٢٠١٥	٢٠١٥/٢٠١٤	٢٠١٤/٢٠١٣	٢٠١٣/٢٠١٢	
		يوليو-أغسطس	يوليو-أغسطس	موازنة	موازنة			فعليات			
الإيرادات غير الضريبية											
المنح											
منح من حكومات أجنبية											
منح من منظمات دولية											
أخرى ^{٤/}											
ايرادات أخرى											
عوائد الملكية											
الفوائد المحصلة											
على إعادة الإقراض (تشمل فوائد القروض الخارجية المعاد أقراضها من الخزانة العامة)											
أرباح الأسهم ومنها:											
هيئة البترول											
البنك المركزى											
قناة السويس											
الهيئات الاقتصادية											
شركات قطاع الأعمال العام											
عائد الإيجارات											
إتاوة البترول											
عوائد ملكية أخرى											
حصولية بيع السلع والخدمات											
ايرادات الخدمات، ومنها:											
موارد جارية من الصناديق والحسابات الخاصة ^{٥/٦}											
ايرادات بيع السلع، ومنها:											
حصولية فروق أسعار بيع الغاز الطبيعى											
تعويضات وغرامات											
التحويلات الاختيارية											
جارية											
رأسمالية											
ايرادات متنوعة											
جارية											
رأسمالية، ومنها											
نقص الرصيد المدين للدفوعات المقدمة لتمويل الاستثمارات ^{٧/}											
موارد ومصادر رأسمالية أخرى لتمويل الاستثمارات											

المصدر: وزارة المالية

١/ يرجع الانخفاض فى الإيرادات غير الضريبية إلى تراجع الموارد الاستثمارية من المنح لتبلغ حوالى ٢٥.٤ مليار جنيه فقط خلال العام المالى ٢٠١٥/٢٠١٤، وذلك مقابل منح بلغت نحو ٩٥.٩ مليار جنيه خلال العام المالى ٢٠١٤/٢٠١٣.

٢/ تعكس بيانات الموازنة العامة للدولة بموجب قانون ربط الموازنة رقم ١٤٥ لعام ٢٠١٧.

٣/ تعكس بيانات الموازنة العامة للدولة بموجب قانون ربط الموازنة رقم ١٠٠ لعام ٢٠١٨.

٤/ تشمل منح من جهات حكومية.

٥/ إيرادات الصناديق والحسابات الخاصة التابعة لجهات موازنة مثل الجامعات والمراكز الطبية المتخصصة والهيئات والمراكز البحثية، ويقابل هذه الإيرادات مصروفات بذات القيمة موزعة على أبواب الاستخدامات.

٦/ تشمل إيرادات إضافية بنسبة ١٠% من إجمالى الإيرادات الشهرية للصناديق والحسابات الخاصة، بالإضافة إلى نسبة مقدارها ٢٥% من أرصدة تلك الصناديق تزول إلى وزارة المالية خلال العام المالى ٢٠١٣/٢٠١٤ فقط وفقاً للقانون رقم ١٩ لعام ٢٠١٣.

٧/ يعكس المبالغ التى تم دفعها مقدماً لتمويل مشروعات استثمارية خلال العام المالى السابق ولم يتم استخدامها خلال نفس العام، ومن ثم يتم قيد هذه المبالغ فى العام المالى التالى كجزء من استثمارات ممولة ذاتياً تحت بند "الإيرادات المتنوعة".

٨/ تعكس الزيادة فى "موارد ومصادر رأسمالية أخرى لتمويل الاستثمارات" فى ضوء موارد ذاتية متوقعة لتمويل مشروع الإسكان الاجتماعى تقابله زيادة مماثلة على جانب المصروفات.

٩/ يرجع الانخفاض فى أرباح الأسهم المحصلة من هيئة البترول نتيجة لانخفاض الأسعار العالمية للبترول.

١٠/ يرجع الانخفاض فى الحصولية من أرباح الأسهم من قناة السويس جزئياً فى ضوء تباطؤ كل من نمو التجارة العالمية، والإقتصاد الصينى، بالإضافة إلى انخفاض الأسعار العالمية للبترول، مما انعكس على حركة النقل البحرى أقل عبر قناة السويس.

١١/ يرجع ارتفاع الحصولية من الإيرادات المتنوعة نتيجة لعدة أسباب وعلى رأسها، أبولوة ٢٥% من أرصدة الأرباح المرحلة للهيئات التى تحتجز أرباحها، والتي بلغت نحو ١.٥ مليار جنيه، وزيادة حصولية تسوية أوضاع الأراضى التى تغير نشاطها والتي بلغت نحو ٤ مليار جنيه. بالإضافة إلى تحصيل الأرصدة الدائنة للهيئات والجهات المختلفة بنحو ٣.٥ مليار جنيه.

١٢/ يرجع الانخفاض فى أرباح الأسهم من هيئة البترول فى الأساس نتيجة تحمل الهيئة أعباء ارتفاع سعر صرف الجنيه مقابل الدولار.

١٣/ يرجع الانخفاض فى أرباح الأسهم من البنك المركزى فى الأساس نتيجة لانخفاض أرباح البنك المركزى نتيجة للسياسة النقدية التقييدية المتبعة منذ بداية العام المالى ٢٠١٦/٢٠١٧ والتي تم من خلالها رفع أسعار الفائدة للعمل على خفض معدلات التضخم.

١٤/ ترجع الزيادة فى عوائد ملكية أخرى نتيجة للتحويلات الإضافية بقيمة ٦.٦ مليار جنيه قيمة بيع رخصة الجبل الرابع للمحمول.

١٥/ ترجع الزيادة فى المنح فى الأساس نتيجة لتلقى منح رأسمالية من دولة الإمارات لتمويل الاستثمارات خلال العام المالى ٢٠١٦/٢٠١٧.

١٦/ يرجع الانخفاض فى عوائد الملكية من قناة السويس إلى تأثير القناة بأداء الاقتصاد العالمى.

جدول (١٣): توزيع الواردات والمتحصلات الجمركية بحسب التصنيف الوظيفي للواردات^{١/}
(مبنى على التصنيف الواسع للأمم المتحدة)

(مليون جنيه)

الواردات السلعية				الإيرادات الجمركية /٢				
البند	٢٠١٣/١٢	٢٠١٤/١٣	٢٠١٥/١٤	# ٢٠١٦/١٥	٢٠١٣/١٢	٢٠١٤/١٣	٢٠١٥/١٤	# ٢٠١٦/١٥
الإجمالي	٤٢٧,٩٩٣	٤٤٦,١٨٧	٤٥٥,٧٧٦	٥٨٤,٠٢٥	١٧,٠١١	١٧,٥٧٩	٢١,٦٩٤	٢٦,٠٣٧
	(١٧.٩)	(٤.٣)	(٢.١)	(٢٨.١)	(١٥.٠)	(٣.٣)	(٢٣.٤)	(٢٠.٠)
١١١ سلع غذائية أولية للصناعة	٣١,٦٧٩	٢٤,٩٧٨	٢٦,٥٥٥	٢٩,١٣٣	٢٦	٢٤	٣٦	٣٩
١١٢ سلع غذائية أولية للإستهلاك	١٠,٣٣١	١١,٣٨٨	١١,٦١١	١٤,٢٧٤	١٢٣	١٢٣	٢٠٩	٣٧٩
١٢١ سلع غذائية مصنعة للصناعة	١٢,٤١١	٧,٥٤٩	١٠,٠٧١	١٦,١١٥	٢٦	٢٣	٥٧	١٠٤
١٢٢ سلع غذائية مصنعة للإستهلاك	١٨,٧٥٩	١٥,٦٨١	٢٤,٣٢٠	٣١,٩٨١	٥٠.٦	٤٦١	٥٧٧	٧٠.٨
٢١ مستلزمات صناعية أولية	٣١,٦٤٧	٢٦,٥٥٢	٢٥,٨٩٥	٢٨,٠١٥	١٣٨	١٤٨	١٥٩	٢٨١
٢٢ مستلزمات صناعية مصنعة	١٣٨,٥٥٥	١٣٥,٦٩٩	١٥٣,٧٩٩	١٩١,٧٧٩	٢,٣٧٨	٢,٤٦٠	٢,٧٧٤	٤,١٦٤
٣١ وقود وزيوت خام	٢٣,٢١٤	٤٨,٧٣١	١٨,٠٠٢	١١,٥٠١	٠.٠	٠.٠	٢٨٨.٤	٠.٤
٣٢ وقود مصنع ووقود أخرى	٣١,٩٩٥	٤٢,٠٨٣	٢٧,٣٠٨	٥٨,٦٣٦	١,٣٠٠	١,٤٩٣	١,١١١	٢,٦٥٢
٤١ سلع رأسمالية عدا معدات النقل	٤٢,٥٢٧	٤٥,٨٤٥	٥٠,٣١٦	٦٠,٨٧٥	٧٥٦	٨١١	١,٠٢٠	١,٣١٨
٤٢ قطع غيار وأجزاء سلع رأسمالية	٢٠,٤٠٣	٢٢,١٧٩	٢٤,٣٣٢	٢٧,٨٨٨	٥١٦	٥٢٨	٥٨٥	٦٧٤
٥١ سيارات الركوب	٩,٠٩٨	٧,٤٠٨	١٦,٧٩٤	٢٥,٤٠٧	٢,٧١٨	٣,١٦٨	٣,٩٧٣	٤,٥٠١
٥٢ غيرها من السيارات	٨,٤٨٠	٧,٠٨٣	٩,٩٩١	١٦,٩٢٢	٧٣٢	٨٠٧	١,٠٦٨	٩٤٨
٥٣ قطع غيار وأجزاء لوسائل النقل	١٦,٧٨٤	١٦,٣٢٠	١٧,٥٨٦	٢٢,٤١٩	٧١٧	٧٤٠	٨٧٤	١,١٥٧
٦١ سلع إستهلاكية معمرة	٦,٠٩١	٦,٥٣٨	٦,٧٦١	٧,٤٠١	٦٣٣	٦٦٦	٧٩٦	٩٥٠
٦٢ سلع إستهلاكية نصف معمرة	٨,٦٠٤	٧,٥٦٢	١٠,٩١٦	١٥,٣٠٠	٧٥١	٨١٩	١,٤٥٧	٢,١٤٨
٦٣ سلع إستهلاكية غير معمرة	١٧,٣٤٢	٢٠,٥٢٥	٢٠,٩٤٧	٢٥,٤٥٨	٣٦٤	٢٨٢	٦٥٩	١,١٠٧
٧ سلع أخرى	٧٥	٦٨	٥٧١	٩٢٣	٥,٣٢٧	٥,٠٢٦	٦,٠٥٠	٤,٩٠٧
ملاحظات								
إجمالي الواردات (مليون دولار)	٧١,٣٤٤	٧٤,٣٧٧	٦٣,٧٤٥	٧١,٧١٢				
الإيرادات الجمركية/ الناتج المحلي الإجمالي ^{١/٢}								
الإيرادات الجمركية/إجمالي الإيرادات والمنح								
الإيرادات الجمركية/ إجمالي الإيرادات الضريبية ^{١/٣}								
	٦.٨	٦.٨	٣.٨	٠.٩	٠.٩	٠.٨	٠.٩	١.٠
	٤.٩	٤.٧	٤.٧	٠.٦	٠.٦	٣.٨	٤.٧	٥.٦
	٦.٨	٦.٨	٦.٨	٧.٤	٧.٤	٦.٨	٧.١	٧.٤

جدول (١٤): هيكل المصروفات العامة^{٣/}

(مليون جنيه)

٢٠١٩/٢٠١٨	٢٠١٨/٢٠١٧	٢٠١٨/٢٠١٨	٢٠١٨/٢٠١٧	٢٠١٧/٢٠١٦	٢٠١٦/٢٠١٥	٢٠١٥/٢٠١٤	٢٠١٤/٢٠١٣	٢٠١٣/٢٠١٢	
يوليو-أغسطس	يوليو-أغسطس	موازنة	موازنة			فعليات			
١٨٤,٢٠٧	١٤٨,٩١٧	١,٤٢٤,٠٢٠	١,٢٠٧,١٣٨	١,٠٣١,٩٤١	٨١٧,٨٤٤	٧٣٣,٣٥٠	٧٠١,٥١٤	٥٨٨,١٨٨	المصروفات
٤٦,٦٦١	٣٧,٣٨٥	٢٧٠,٠٩٠	٢٣٩,٩٥٥	٢٢٥,٥١٣	٢١٣,٧٢١	١٩٨,٤٦٨	١٧٨,٥٨٩	١٤٢,٩٥٦	الأجور والتعويضات للعاملين
٣٦,٩٠٥	٢٩,١٤٥	٢٠٩,٠٣٣	١٩٠,٥٨٣	١٨١,٢٤٥	١٧٣,٨٢٧	١٦٢,٣١١	١٤٦,٨٧٠	١١٨,١٩٦	الاجور والبدلات النقدية والعينية
١٢,٦٣٠	٩,٥١٠	٦٨,٥٠٥	٦١,٠١١	٥٦,٩٢٩	٥٣,٢٨٧	٢٧,٧٦٣	٢٦,٤٧١	٢٤,٠٠٦	الوظائف الدائمة
٧٧٥	٥٨٤	٤,٥٥٥	٣,٩٤٧	٤,٣٣٢	٤,٠٣٦	٢,٥٥٠	٢,٥٩٠	١,٩٨٣	الوظائف المؤقتة
١٧,٢٢٩	١٣,٢١٠	٨٤,٥٢٨	٧٧,٨٢٦	٧٥,٦٢٢	٧٤,٣٢٦	٨٠,٠٣٤	٧٥,٢٧٩	٦١,٢٩٣	المكافآت
٣,٨٩٥	٣,٥٣٠	٢٩,٦٣٦	٢٧,٤٦٦	٢٧,١٧٤	٢٥,٦٩٥	٢٤,١٢٨	٢٢,١٧٢	١٧,٣١٧	بدلات نوعية
١,٨٤٤	١,٦٢١	١٥,٤٦٣	١٥,٢٦٥	١٢,٨١٦	١٣,٤٤٨	٢٥,٠٨٥	١٧,٧٢٨	١١,٦٨١	مزايا نقدية
٥٣١	٦٨٩	٦,٣٤٧	٥,٠٦٧	٤,٣٧٣	٣,٠٣٥	٢,٧٥١	٢,٦٣٠	١,٩١٥	المزايا العينية
٥,٤٨١	٤,١١٤	٢٧,٣٥٤	٢٢,٨٩٠	٢٣,١٨٤	٢٠,٦٠٦	١٨,٩٩٧	١٦,٧٠٥	١٣,٦٧٥	المزايا التأمينية
٤,٤١٩	٣,٣٥٠	٢٢,١١٢	١٩,٩٠٩	١٩,٧١٩	١٨,٢٠٩	١٦,٧٥٩	١٤,٧٩٢	١٢,١٠٠	حصة الحكومة فى صندوق التأمين الاجتماعى للحكومة
١,٠٦٢	٧٦٤	٥,٢٤٢	٢,٩٨١	٣,٤٦٥	٢,٣٩٧	٢,٢٣٨	١,٩١٢	١,٥٧٥	مزايا تأمينية أخرى
٥,٨٠٧	٣,٧١١	٦٠,١٢٤	٥٢,٠٦٥	٤٢,٤٥٠	٣٥,٦٦٢	٣١,٢٧٦	٢٧,٢٤٧	٢٦,٦٥٢	شراء السلع والخدمات
٢,١٨٠	١,١٢٧	٣٠,٢١٧	٢٣,٩٦٤	٢١,٦٧٨	١٦,٥٣٦	١٤,٤٤٨	١٢,٠٨٤	١١,٩٩٤	السلع ومنها
١,٥٤٠	٦٥٨	١٧,٥٠٢	١٤,٣٤٢	١٢,٦٢٣	٧,٨٧٤	٦,٩٦١	٥,٨٤٠	٥,٧٠٤	المواد الخام
٢٠٠	١١٠	٢,٣٠٠	١,٦٠٨	١,٥١٢	١,٣٧٦	١,١٦٥	٨٠٥	١,٠١٦	وقود وزيوت و قوى محرك للتشغيل
١٢٤	١١٢	٥,٨١٥	٤,٩٩٣	٤,٥٠٢	٤,٨٩٦	٤,٦٠٣	٤,٠٢٠	٣,٩٥٧	مياه وانارة
٣,٥٥٢	٢,٣٧٤	٢٣,١٠٩	١٩,٢٦١	١٦,٧١٩	١٥,٠٢٩	١٣,٥٤٩	١١,٧٨٦	١١,٢٩٧	الخدمات ومنها
١,٠٥٢	٥٩٩	٧,٨١٤	٦,٨٩٩	٥,٧٨٥	٤,٩٣٩	٤,٠٤٧	٣,٤٧٧	٣,٥٦٦	نفقات الصيانة
١,٠٨٠	٨٦٩	٢,٨٦١	٢,٢٢٩	١,٥٧٨	١,٤٩٠	١,٤٧١	١,٣١٥	١٣٧٠	نفقات طبع ودوريات وحقوق تأليف
٥٠٧	٤٩٥	٣,٦٣٤	٣,٤٠٤	٣,٠٢٦	٣,٠٧٦	٢,٩٣٩	٢,٥٤١	٢,٣٢٩	نقل وانتقالات عامة
٧١٨	٣٣٤	٥,٤٢٩	٣,٥٩٧	٤,٣٩٦	٤,١٦٧	٣,٦٦٨	٣,٢٤٣	٢,٩٩٤	نفقات خدمية متنوعة ^{٤/}
٧٥	٢١٠	٦,٧٩٧	٨,٨٤١	٤,٠٥٤	٤,٠٩٨	٣,٢٧٩	٣,٣٧٨	٣,٣٦١	أخرى

المصدر: وزارة المالية، مصلحة الضرائب المصرية

١/ تعكس بيانات الموازنة العامة للدولة بموجب قانون ربط الموازنة رقم ١٤٥ لعام ٢٠١٧

٢/ تعكس بيانات الموازنة العامة للدولة بموجب قانون ربط الموازنة رقم ١٠٠ لعام ٢٠١٨.

٣/ التتويب يتفق مع معايير صندوق النقد الدولى والمعروفة بـ GFS ٢٠٠١ على أساس نقدى.

٤/ يشمل مصروفات خدمية أخرى متنوعة، من أهمها نفقات تنفيذ الأحكام القضائية.

(مليون جنيه)

الفوائد ومنها:

المصدر: وزارة المالية

١/ تعكس بيانات الموازنة العامة للدولة بموجب قانون ربط الموازنة رقم ١٤٥ لعام ٢٠١٧ .

٢/ تُعكس بيانات الموازنة العامة للدولة بموجب قانون ربط الموازنة رقم ١٠٠ لعام ٢٠١٨ .

٣/ يعكس مساهمات الخزانة في صناديق المعاشات.

٤/ يتضمن الإنفاق على الدفاع والأمن القومي.

٥/ تعكس الزيادة في "استثمار مباشر (شامل الرسوم الجمركية)" في ضوء موارد ذاتية متوقعة لتمويل مشروع الإسكان الإجتماعي تقابله زيادة مماثلة على جانب الإيرادات.

٦/ يرجع الانخفاض في دعم المواد البترولية نتيجة انخفاض الأسعار العالمية .

٧/ يمكن تقدير الإرتفاع الملحوظ في الإنفاق على الإستثمار المباشر (شامل الرسوم الجمركية) في ضوء زيادة الإستثمارات التي قامت الدولة بتنفيذها، ومنها المشروعات العملاقة في الطرق والكبارى وبناء وتطوير المنشآت والمدارس. حيث بلغت قيمة التشييدات نحو ٢٩.٢ مليار جنيه بنسبة نمو قدرها ٤٤% عن العام المالي السابق، كما بلغت قيمة الإستثمار في مباني غير سكنية نحو ١٠ مليار جنيه بنسبة نمو قدرها ١٧.٧% عن العام المالي السابق.

٨/ تراجعت الزيادة في نفقات خدمات لغير العاملين نتيجة لزيادة الإنفاق على برنامج العلاج على نفقة الدولة.

٩/ ترجع الزيادة الملحوظة في دعم السلع البترولية في ضوء تحمل الهيئة أعباء إرتفاع سعر الصرف مما دفع الموازنة العامة للدولة بزيادة الدعم المحول للهيئة العامة للبترول.

١٠/ يرجع الانخفاض في نفقات خدمات لغير العاملين خلال فترة الدراسة نتيجة للزيادة الاستثنائية في الانفاق على برنامج العلاج على نفقة الدولة لمكافأة فاير وس س خلال نفس الفترة من العام المالي السابق.

