

القسم الرابع

مؤشرات المالية العامة

ملخص المعاملات المالية للحكومة-----	٢٥	جدول (١٠)
ملخص المعاملات الرئيسية للموازنة العامة : القطاع الحكومي -----	٢٦-٢٧	جدول (١١)
هيكل الإيرادات العامة (الإيرادات الضريبية)-----	٢٨	جدول (١٢ - أ)
هيكل الإيرادات العامة (الإيرادات غير الضريبية)-----	٢٩	جدول (١٢ - ب)
توزيع المتحصلات الجمركية بحسب التصنيف الوظيفي للواردات -----	٣٠	جدول (١٣)
هيكل المصروفات العامة-----	٣١-٣٢	جدول (١٤)

جدول (١٠) : ملخص المعاملات المالية للحكومة

(مليون جنيه)

٢٠١٩/٢٠١٨	٢٠١٨/٢٠١٧	٢٠١٧/٢٠١٦	٢٠١٦/٢٠١٥		٢٠١٥/٢٠١٤		٢٠١٤/٢٠١٣		
موازنة	موازنة	فعلى	فَعلى		فعلى		فعلى		
قطاع ^{/٣} الموازنة	قطاع ^{/٣} الموازنة	قطاع ^{/٣} الموازنة	قطاع ^{/٣} الموازنة	الحكومة العامة ^{/٤}	قطاع ^{/٣} الموازنة	الحكومة العامة ^{/٤}	قطاع ^{/٣} الموازنة	الحكومة العامة ^{/٤}	
٩٨٩,١٨٨	٨٣٤,٦٢٢	٦٥٩,١٨٤	٥٤٩,٠٨٠	٤٩١,٤٨٨	٥٣٨,٣٧٨	٤٦٥,٢٤١	٥١٩,٤٤٩	٤٥٦,٧٨٨	إجمالي الإيرادات
٧٧٠,٢٨٠	٦٠٣,٩١٨	٤٦٢,٠٠٧	٣٥٢,٣١٥	٣٥٢,٣١٥	٣٠٥٩٥٧	٣٠٥,٩٥٧	٢٦٠,٢٨٩	٢٦٠,٢٨٩	الإيرادات الضريبية
١,١٤١	١,١٤٣	^{/٨} ١٧,٦٨٣	٣,٥٤٣	٣,٥٤٣	٢٥٤٣٧	٢٥,٤٣٧	٩٥٨٥٦	٩٥,٨٥٦	المنح
٢١٧,٧٦٧	٢٢٩,٥٦١	١٧٩,٤٩٤	١٩٣,٢٢٢	١٣٥,٦٣٠	٢٠,٦٩٨٤	١٣٣,٨٤٧	١٦٣٣٠٤	١٠٠,٦٤٢	إيرادات أخرى
١,٤٢٤,٠٢٠	١,٢٠٧,١٣٨	١,٠٣١,٩٤١	٨٨٦,٧٧٤	٨١٧,٨٤٤	٨٠٥,٩٢٩	٧٣٣,٣٥٠	٧٥٩,٨٤٧	٧٠١,٥١٤	إجمالي المصروفات
٢٧٠,٠٩٠	٢٣٩,٩٥٥	٢٢٥,٥١٣	٢١٦,١٥٣	٢١٣,٧٢١	٢٠٠٩٣٣	١٩٨,٤٦٨	١٨٠,٨٢٩	١٧٨,٥٨٩	الأجور و تعويضات العاملين
٦٠,١٢٤	٥٢,٠٦٥	٤٢,٤٥٠	٣٥,٩٣٦	٣٥,٦٦٢	٣١٥٨٠	٣١,٢٧٦	٢٧٥٥٦	٢٧,٢٤٧	شراء السلع والخدمات
٥٤١,٣٠٥	٣٨٠,٩٨٦	٣١٦,٦٠٢	٢٢٥,١٩٥	٢٤٣,٦٣٥	١٧٩٠٣٥	١٩٣,٠٠٨	١٥٩٣٣٠	١٧٣,١٥٠	الفوائد
٣٢٨,٢٩١	٣٣٢,٧٢٧	٢٧٦,٧١٩	٢٨٥,٥٤٤	٢٠١,٠٢٤	٢٨٢١١٦	١٩٨,٥٦٩	٢٩٨٠٠٢	٢٢٨,٥٧٩	الدعم والمنح والمزايا الإجتماعية
٧٥,٦٩٩	٦٥,٩٧٢	٦١,٥١٧	٥٤,٥٨٠	٥٤,٥٥١	٥٠,٣٤٨	٥٠,٢٧٩	٤١٢٠٩	٤١,٠٦٨	المصروفات الأخرى
١٤٨,٥١٢	١٣٥,٤٣١	١٠٩,١٤١	٦٩,٣٦٥	٦٩,٢٥٠	٦١٩١٧	٦١,٧٥٠	٥٢٩٢١	٥٢,٨٨٢	شراء أصول غير مالية (الاستثمارات)
٤٣٤,٨٣٢	٣٧٢,٥١٦	٣٧٢,٧٥٧	٣٣٧,٦٩٤	٣٢٦,٣٥٦	٢٦٧٥٥١	٢٦٨,١٠٩	٢٤٠,٣٩٩	٢٤٤,٧٢٧	العجز النقدي ^{/٥}
٣,٧٦٢	-١,٤٠٨	٦,٨٣٣	٣٢,٦٥٥	١٣,١٣٩	١٦٧٦٣	١١,٣٢١	١٤٣١٧	١٠,٧١٣	صافي حيازة الأصول المالية
٤٣٨,٥٩٤	٣٧١,١٠٨	٣٧٩,٥٩٠	٣٧٠,٣٤٩	٣٣٩,٤٩٥	٢٨٤,٣١٤	٢٧٩,٤٣٠	٢٥٤,٧١٦	٢٥٥,٤٣٩	العجز الكلي
ملاحظات									
٨.٤	٩.٠	١٠.٩	١٣.٧	١٢.٥	١١.٦	١١.٤	١٢.٠	١٢.٠	العجز الكلي / الناتج المحلي (%) ^{/٦}
٢.٠	٠.٢	-١.٨	-٥.٤	-٣.٥	-٤.٣	-٣.٥	-٤.٥	-٣.٩	الميزان الأولى / الناتج المحلي (%) ^{/٦}
١٨.٨	٢٠.٣	١٩.٠	٢٠.٣	١٨.١	٢٢.٠	١٩.٠	٢٤.٤	٢١.٤	إجمالي الإيرادات / الناتج المحلي (%) ^{/٦}
٢٧.١	٢٩.٤	٢٩.٧	٣٢.٧	٣٠.٢	٣٣.٠	٣٠.٠	٣٥.٧	٣٢.٩	إجمالي المصروفات / الناتج المحلي (%) ^{/٦}

المصدر: وزارة المالية

- ١/ تعكس بيانات الموازنة العامة للدولة بموجب قانون ربط الموازنة رقم ١٤٥ لعام ٢٠١٧.
- ٢/ تعكس بيانات الموازنة العامة للدولة بموجب قانون ربط الموازنة رقم ١٠٠ لعام ٢٠١٨.
- ٣/ يشمل قطاع موازنة الجهاز الإدارى و المحليات، والهيئات الخدمية العامة.
- ٤/ تشمل المعاملات المالية لكل من أجهزة الموازنة العامة، وبنك الإستثمار القومى، وصناديق التأمين والمعاشات ، ومع مراعاة إستبعاد كافة المعاملات البيئية للجهات الثلاث لمنع إزدواجية الحساب.
- ٥/ العجز الكلى مطروح منه صافى حيازة الأصول المالية.
- ٦/ تم مراجعة تقديرات الناتج المحلى الإجمالى مؤخراً لتصبح ٤٤٤٠.٦ مليار جنيه فى عام ٢٠١٧/٢٠١٨ بدلاً من تقديرات سابقة بنحو ٤٢٨٦.٥ مليار جنيه. فى حين قدرت توقعات الناتج المحلى الإجمالى للسنة المالية ٢٠١٨/٢٠١٩ بنحو ٥٢٥٠.٩ مليار جنيه وفقاً لتقديرات وزارة المالية.
- ٧/ تنشر وزارة المالية بيانات أداء الحكومة العامة للعام المالى ٢٠١٤/٢٠١٥ للمرة الأولى، وذلك بعد القيام بتدقيق البيانات مع الجهات المعنية والتي تدخل ضمن نطاق الحكومة العامة.
- ٨/ ترجع الزيادة فى المنح فى الأساس نتيجة لتلقى منح رأسمالية من دولة الإمارات لتمويل الاستثمارات خلال العام المالى ٢٠١٧/٢٠١٦.

جدول (١١) القطاع الحكومي : ملخص المعاملات الرئيسية للموازنة العامة ^{١/٢}

(مليون جنيه)

فَعَلِيَّات							٢٠١٨/٢٠١٧	٢٠١٩/٢٠١٨	موازنة
٢٠١٩/٢٠١٨	٢٠١٨/٢٠١٧	٢٠١٧/٢٠١٦	٢٠١٦/٢٠١٥	٢٠١٥/٢٠١٤	٢٠١٤/٢٠١٣	٢٠١٣/٢٠١٢			
يوليو-سبتمبر	يوليو-سبتمبر								
١٧٤,٤٩٤	١٢٨,٩٧١	٦٥٩,١٨٤	٤٩١,٤٨٨	٤٦٥,٢٤١	٤٥٦,٧٨٨	٣٥٠,٣٢٢	٨٣٤,٦٢٢	٩٨٩,١٨٧	إجمالي الإيرادات
١٣٥,٨٤٧	٩٧,١٥٩	٤٦٢,٠٠٧	٣٥٢,٣١٥	٣٠٥,٩٥٧	٢٦٠,٢٨٩	٢٥١,١١٩	٦٠٣,٩١٨	٧٧٠,٢٨٠	الإيرادات الضريبية
٣٥,٧٦٣	٢٢,٧٣٥	١٦٦,٨٩٧	١٤٤,٧٤٣	١٢٩,٨١٨	١٢٠,٩٢٥	١١٧,٧٦٢	٢٠٩,٣٩٨	٢٥٣,١٩٧	الضريبة على الدخل
١٥,٢١٠	١٠,٤٣٧	٣٦,٥٣٩	٢٧,٩٩٠	٢١,١٠٧	١٨,٧٦١	١٦,٤٥٣	٥٠,٢٨٥	٧٢,٠١٨	الضرائب على الممتلكات
٧٥,٣٨٥	٥٤,٩٠٩	٢٠٨,٦٢٤	١٤٠,٥٢٥	١٢٢,٩٣٠	٩١,٨٦٧	٩٢,٩٢٤	٢٩١,٠٥٥	٣٦٨,٨٧٣	الضرائب على السلع والخدمات
٩,٤٨٩	٦,٥٤٥	٣٤,٢٥٥	٢٨,٠٩١	٢١,٨٦٧	١٧,٦٣٣	١٦,٧٧١	٣٦,٤١٤	٤٥,٣٢٨	الضرائب على التجارة الدولية (الجمارك)
٩/٠	٢,٥٣٣	١٥,٦٩١	١٠,٩٦٦	١٠,٢٣٥	١١,٠٦٢	٧,٢٠٨	١٦,٧٦٦	٣٠,٨٦٤	ضرائب أخرى
٣٨,٦٤٧	٣١,٨١٢	١٩٧,١٧٧	١٣٩,١٧٣	١٥٩,٢٨٤	١٩٦,٤٩٩	٩٩,٢٠٣	٢٣٠,٧٠٤	٢١٨,٩٠٨	الإيرادات غير الضريبية
٢٧٠	١٨	١٧,٦٨٣	٣,٥٤٣	٢٥,٤٣٧	٩٥,٨٥٦	٥,٢٠٨	١,١٤٣	١,١٤١	المنح
٢٤٢	١٢	١٧,٠٤٠	٣,٢٣٦	٢٤,٩٤٢	٩٥,٤٩٧	٤,٨٢٠	٨٠٣	٧٥٠	من حكومات أجنبية
٩	١	٣٥٤	١٦٩	٣٠٢	١٥٠	١١٢	٢٥٨	٣٣١	من منظمات دولية
١٩	٥	٢٨٩	١٣٧	١٩٤	٢١٠	٢٧٥	٨٢	٥٩	من جهات حكومية
٣٨,٣٧٧	٣١,٧٩٤	١٧٩,٤٩٤	١٣٥,٦٣٠	١٣٣,٨٤٧	١٠٠,٦٤٢	٩٣,٩٩٦	٢٢٩,٥٦١	٢١٧,٧٦٧	إيرادات أخرى
١١,٥١٧	١٦,٦٧٢	٩١,١٤١	٦٩,٤٥٢	٨١,٤٦٣	٥٦,٩٩٠	٥٦,٤٩٤	١٠٢,٢٨٧	١٠٠,٧٢٦	عوائد الملكية
١٢,٠٨٢	٥,٤٥٩	٣٨,٠٥٨	٢٩,٠٥٢	٢٦,٤٥٧	٢٨,٤٩٩	٢٢,٧٣٣	٣٧,٤٦٣	٤٧,٠٢٤	حصولية بيع السلع والخدمات
٥٢٥	٦٢	١,٩٦٨	١,٣٨١	٨٤٢	٥٤٦	٤٧٩	١,٢٩٦	١,٤٢٦	تعويضات وغرامات
١٥٠	١٠٦	٢,٩٥٦	١,٤٥٥	٩٠١	١,٠٦١	٦١٢	١,٠٧٩	١,٢٥٢	تحويلات اختيارية
١٤,١٠٤	٩,٤٩٦	٤٥,٣٧١	٣٤,٢٩٠	٢٤,١٨٤	١٣,٥٤٧	١٣,٦٧٧	٨٧,٤٣٦	٦٧,٣٤٠	أخرى
٢٧٦,٠٢٤	٢١٤,١٠٣	١,٠٣١,٩٤١	٨١٧,٨٤٤	٧٣٣,٣٥٠	٧٠١,٥١٤	٥٨٨,١٨٨	١,٢٠٧,١٣٨	١,٤٢٤,٠٢٠	إجمالي المصروفات
٦٨,٠٠٠	٦٠,١٦٢	٢٢٥,٥١٣	٢١٣,٧٢١	١٩٨,٤٦٨	١٧٨,٥٨٩	١٤٢,٩٥٦	٢٢٩,٩٥٥	٢٧٠,٠٩٠	الأجور وتعويضات العاملين
١٢,٦٤٠	٦,٨٠٨	٤٢,٤٥٠	٣٥,٦٦٢	٣١,٢٧٦	٢٧,٢٤٧	٢٦,٦٥٢	٥٢,٠٦٥	٦٠,١٢٤	شراء السلع والخدمات
١٠٩,٥٤٤	٧٥,٨٩٢	٣١٦,٦٠٢	٢٤٣,٦٣٥	١٩٣,٠٠٨	١٧٣,١٥٠	١٤٦,٩٩٥	٣٨٠,٩٨٦	٥٤١,٣٠٥	الفوائد
٤٣,٢٨٣	٣٦,٢٦٢	٢٧٦,٧١٩	٢٠١,٠٢٤	١٩٨,٥٦٩	٢٢٨,٥٧٩	١٩٧,٠٩٣	٣٣٢,٧٢٧	٣٢٨,٢٩١	الدعم والمنح والمزايا الاجتماعية
١٥,١٢٥	٢٠,١٢٤	٦١,٥١٧	٥٤,٥٥١	٥٠,٢٧٩	٤١,٠٦٨	٣٤,٩٧٥	٦٥,٩٧٢	٧٥,٦٩٩	المصروفات الأخرى
٢٧,٤٣٢	١٤,٨٥٥	١٠٩,١٤١	٦٩,٢٥٠	٦١,٧٥٠	٥٢,٨٨٢	٣٩,٥١٦	١٣٥,٤٣١	١٤٨,٥١٢	شراء أصول غير مالية (الاستثمارات)
١٠١,٥٣٠	٨٥,١٣٢	٣٧٢,٧٥٧	٣٢٦,٣٥٦	٢٦٨,١٠٩	٢٤٤,٧٢٧	٢٣٧,٨٦٥	٣٧٢,٥١٦	٤٣٤,٨٣٣	العجز النقدي ^{١/}
٨٢٩	١٢٠	٦,٨٣٣	١٣,١٣٩	١١,٣٢١	١٠,٧١٣	١,٨٥٤	١,٤٠٨	٣,٧٦٢	صافي حيازة الأصول المالية
١٠٢,٣٥٩	٨٥,٢٥١	٣٧٩,٥٩٠	٣٣٩,٤٩٥	٢٧٩,٤٣٠	٢٥٥,٤٣٩	٢٣٩,٧١٩	٣٧١,١٠٨	٤٣٨,٥٩٥	العجز الكلي
ملاحظات									
١.٩	١.٩	١٠.٩	١٢.٥	١١.٤	١٢.٠	١٢.٩	٩.٠	٨.٤	العجز الكلي/ الناتج المحلي الإجمالي (%) ^{١/}
٠.١٤	٠.٢-	١.٨-	٣.٥-	٣.٥-	٣.٩-	٥.٠-	٠.٢	٠.٢	الميزان الأولي/ الناتج المحلي الإجمالي (%) ^{١/}
٣.٣	٢.٩	١٩.٠	١٨.١	١٩.٠	٢١.٤	١٨.٨	٢٠.٣	١٨.٨	الإيرادات/ الناتج المحلي الإجمالي (%) ^{١/}
٥.٣	٤.٨	٢٩.٧	٣٠.٢	٣٠.٠	٣٢.٩	٣١.٦	٢٩.٤	٢٧.١	المصروفات/ الناتج المحلي الإجمالي (%) ^{١/}

المصدر: وزارة المالية.

١/ يشمل قطاع موازنة الجهاز الإدارى والمحليات، والهيئات الخدمية العامة.

٢/ تم إعادة تويب فقطيات الموازنة العامة لتتفق مع معايير صندوق النقد الدولي والمعروفة بـ GFS ٢٠٠١ (على أساس نقدي).

٣/ تعكس بيانات الموازنة العامة للدولة بموجب قانون ربط الموازنة رقم ١٤٥ لعام ٢٠١٧.

٤/ تعكس بيانات الموازنة العامة للدولة بموجب قانون ربط الموازنة رقم ١٠٠ لعام ٢٠١٨.

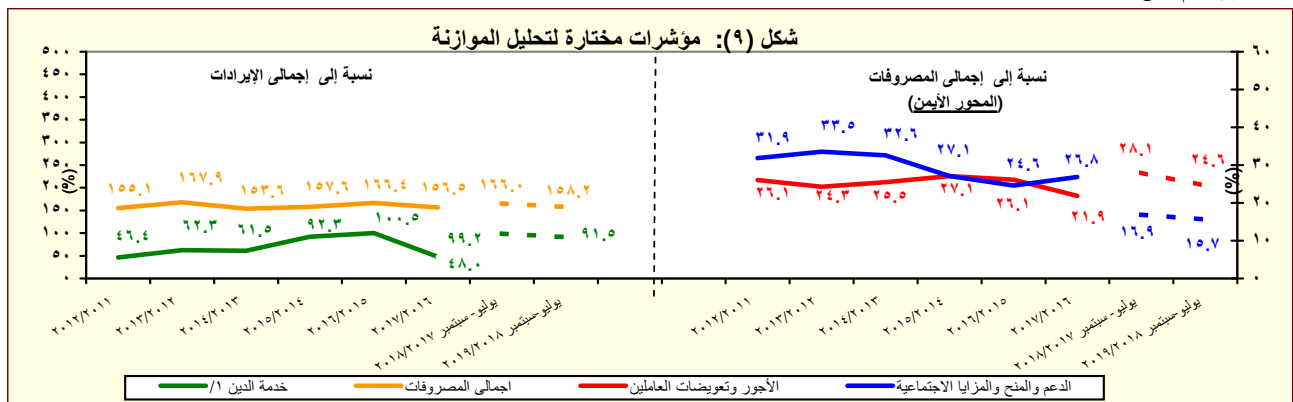
٥/ يرجع الانخفاض في الإيرادات غير الضريبية إلى تراجع الموارد الاستثنائية من المنح لتبلغ حوالى ٢٥.٤ مليار جنيه فقط خلال العام المالى ٢٠١٤/٢٠١٥، وذلك مقابل منح بلغت نحو ٩٥.٩ مليار جنيه خلال العام المالى ٢٠١٣/٢٠١٤.

٦/ العجز الكلي مطروح منه صافي حيازة الأصول المالية.

٧/ مراجعة تقديرات الناتج المحلي الإجمالي مؤخراً لتصبح ٤٤٤٠.٦ مليار جنيه في عام ٢٠١٧/٢٠١٨ بدلاً من تقديرات سابقة بنحو ٤٢٨٦.٥ مليار جنيه. في حين قدرت توقعات الناتج المحلي الإجمالي للسنة المالية ٢٠١٨/٢٠١٩ بنحو ٥٢٥٠.٩ مليار جنيه وفقاً لتقديرات وزارة المالية.

٨/ ترجع الزيادة في المنح في الأساس نتيجة لتلقى منح رأسمالية من دولة الإمارات لتمويل الاستثمارات خلال العام المالى ٢٠١٧/٢٠١٦.

٩/ لا يعكس البيان انخفاض حقيقى في ضرائب أخرى. حيث يمثل البند تسويات بين البنك المركزى المصرى والخزانة العامة للدولة تتعلق بمواعيد سداد إهلاكات أذون الخزانة. ومن المتوقع أن تحصل تلك الإيرادات خلال الفترة القادمة بنهاية العام المالى ٢٠١٩/٢٠١٨.



المصدر: وزارة المالية

١/ تشمل الفوائد والأقساط المدفوعة (بدون متأخرات).

جدول (١١) القطاع الحكومى : ملخص المعاملات الرئيسية للموازنة العامة ^{١/} (تابع)

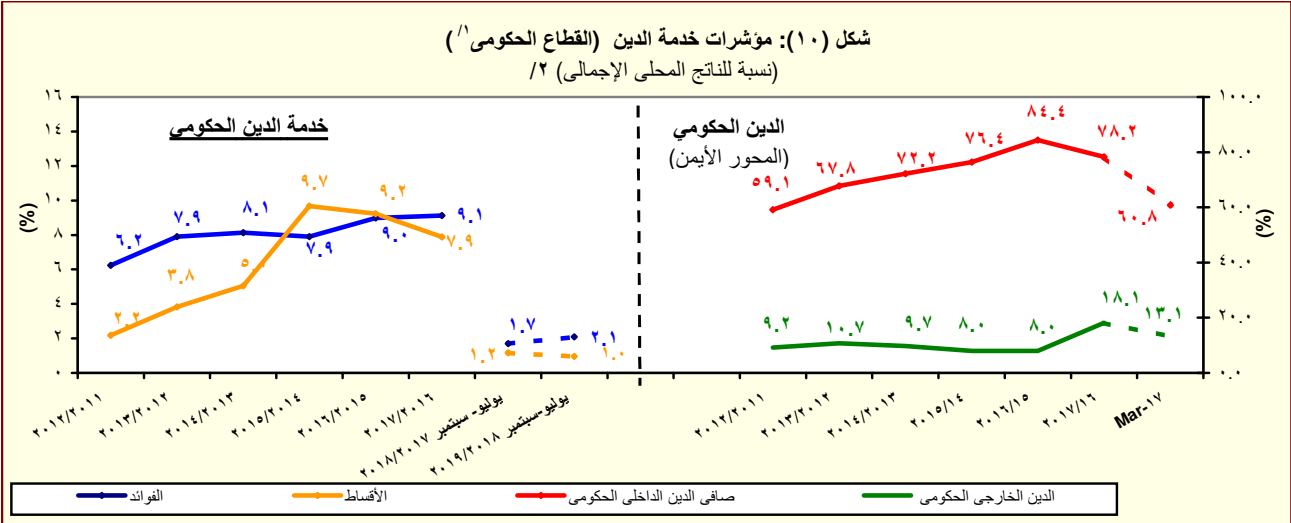
(مليون جنيه)

يوليو - سبتمبر	فعليات					
	٢٠١٧/٢٠١٦	٢٠١٥/٢٠١٤	٢٠١٤/٢٠١٣	٢٠١٣/٢٠١٢	٢٠١٢/٢٠١١	٢٠١١/٢٠١٠
٧٦,٨١٦	٢٧٩٤٣٠	٢٥٥,٤٣٩	٢٣٩,٧١٩	١٦٦,٧٠٥	١٣٤,٤٦٠	٩٨,٠٣٨
العجز الكلى						
٧٦,٨١٦	٢٧٩٤٣٠	٢٥٥,٤٣٩	٢٣٩,٧١٩	١٦٦,٧٠٥	١٣٤,٤٦٠	٩٨,٠٣٨
مصادر التمويل						
٠	٠	٣١٥-	١٢	٠	٢٢	٤٢٥
صافى حصيلة الخصخصة						
١٠٩,١٧٧	٣٢٧٧٢٨	٢٧٧,٣٢٠	٢٧٠,٦٢٤	١٨٢,٢١٨	١٤٤,٢٩٥	١٠١,٤٩٢
التمويل المحلى						
١٤,٧٨٢	٧٩٩٢٧٤	٣٢,٩٥٧	٤٩,٢٨٦	٣٥,٨٤٤	٣٤,٧١٢	٦١,٢٢٩
تمويل غير مصرفى						
٩٤,٣٩٥	٢٤٨٤٥٤	٢٤٤,٣٦٣	٢٢١,٣٣٨	١٤٦,٣٧٤	١٠٩,٥٨٣	٤٠,٢٦٣
تمويل مصرفى						
١,٩٢٦-	٢٥١١٩-	٤,٠٢٢	٢٠,٢٧٠	٩,٠٦٢-	٥,٠٢٢	٢,٤٥٨
الإقتراض الخارجى ^{٢/}						
-	-	-	-	-	-	-
المستخدم من الحساب المجمد فى اهلاك جزء من سندات البنك المركزى						
-	-	-	-	-	-	-
حسابات أخرى مستحقة الدفع						
٢,٦٣٢-	٣٥٩٨٧-	٢٥,٣٨٨-	١٣,١٤٧-	٤٤٣-	٣,٥٥٣	٣٤٧
أخرى						
٠	٥٤٩	١,٢٤٢	١١,٣٥٧	١,٥٣٣	٣,٩٢٢	١,٣٢٨
فروق إعادة التقييم						
٨,٣٥١-	٩٥٤٠-	١,٠٥١-	٦,٧٩١-	١١,٣٧٦-	٧,٤١٩-	٢٢٧-
الفرق بين القيمة الحالية والاسمية لأذون الخزانة						
١٩,٤٥٢-	٢١٧٩٩	٣٩١-	٤٢,٦٠٦-	٣,٨٣٥	١٤,٩٣٥-	٧,٧٨٥-
غير موزع						

المصدر: وزارة المالية

١/ تم إعداد البيانات لتتفق مع معايير صندوق النقد الدولي والمعروفة بـ GFS ٢٠٠١ (على أساس نقدى).

٢/ يتضمن الدين الخارجى الحكومى المعاد تبويبه فى ضوء المفاوضات بين وزارة المالية والبنك المركزى والتي أسفرت عن إعادة تبويب الديون المعاد إقراضها ضمن الدين الخارجى للحكومة المركزية ووحدات الحكم المحلى بدلاً من مديونيات "القطاعات الأخرى".



المصدر: وزارة المالية والبنك المركزى المصرى

١/ يشمل قطاع موازنة الجهاز الإدارى و المحليات، والهيئات الخدمية العامة.

٢/ تم مراجعة تقديرات الناتج المحلى الإجمالى مؤخراً لتصبح ٤٤٤٠.٦ مليار جنيه فى عام ٢٠١٧/٢٠١٨ بدلاً من تقديرات سابقة بنحو ٤٢٨٦.٥ مليار جنيه. فى حين قدرت توقعات الناتج المحلى الإجمالى للسنة المالية ٢٠١٨/٢٠١٩ بنحو ٥٢٥٠.٩ مليار جنيه وفقاً لتقديرات وزارة المالية.

جدول (١٢ - أ) هيكل الإيرادات العامة
(الإيرادات الضريبية)

(مليون جنيه)

٢٠١٩/٢٠١٨	٢٠١٨/٢٠١٧	٢٠١٩/٢٠١٨ ^{١/}	٢٠١٨/٢٠١٧ ^{٢/}	٢٠١٧/٢٠١٦	٢٠١٦/٢٠١٥	٢٠١٥/٢٠١٤	٢٠١٤/١٣	٢٠١٣/١٢	
يوليو-سبتمبر	يوليو-سبتمبر	موازنة	موازنة		فعليات				
١٧٤,٤٩٤	١٢٨,٩٧١	٩٨٩,١٨٨	٨٣٤,٦٢٢	٦٥٩,١٨٤	٤٩١,٤٨٨	٤٦٥,٢٤١	٤٥٦,٧٨٨	٣٥٠,٣٢٢	إجمالي الإيرادات
١٣٥,٨٤٧	٩٧,١٥٩	٧٧٠,٢٨٠	٦٠٣,٩١٨	٤٦٢,٠٠٧	٣٥٢,٣١٥	٣٠٥,٩٥٧	٢٦٠,٢٨٩	٢٥١,١١٩	الإيرادات الضريبية
٣٥,٧٦٣	٢٢,٧٣٥	٢٥٣,١٩٧	٢٠٩,٣٩٨	١٦٦,٨٩٧	١٤٤,٧٤٣	١٢٩,٨١٨	١٢٠,٩٢٥	١١٧,٧٦٢	الضريبة على الدخل والأرباح والمكاسب الرأسمالية ومنها
١١,٤٤٥	٩,٠٥١	٤٩,٩٠٠	٣٧,٣٥٤	٣٧,٩٦٤	٣٢,٠٣١	٢٦,٨٠١	٢٢,٢٥٢	١٩,٧٠٨	ضرائب على الدخل من التوظيف
٤,٠٩٥	٢,٣٠٢	٣١,٨٠٣	٢٥,٣٩٥	١٢,٦٦٦	٩,٩٨٢	١١,١٣٤	٨,٩٤٣	٦,٤٣٦	ضرائب على الدخل بخلاف التوظيف
٢٦	١٨	٣,٢٩٢	٣,٧٠٣	٣٨٤	٣٤٣	٢٧٩	٢١٨	٨٧	ضرائب على الأرباح الرأسمالية
٢٠,١٩٨	١١,٣٦٤	١٦٨,٢٠٢	١٤٢,٩٤٦	١١٥,٨٨٣	١٠٢,٣٨٧	٩١,٦٠٣	٨٩,٥١٢	٩١,٥٣١	الضريبة على أرباح شركات الأموال ومنها
٠	٠	٤٧,٢٤٠	٤٤,١٧٩	٤٢,٤٦٤	٣٧,٣١٣	٣٦,٠٠٠	٤٦,٠٦٠	٤٥,٨١٦	من هيئة البترول
٠	٠	٠	٣,٤٤٤	٣,٨٦٠ ^{١/٤}	١٣,٢٤٥	٣,٦٩١	٤,٠٤٢	٨,٢٩٠	من البنك المركزى
٩,٥٧٠	٤,٤٠٠	٣٤,٠٧١	٣٠,١٥٠	٢٢,٣٠٠	١٤,٩٠٣	١٣,٤٠٠	١٤,٣١٢	١٢,١٥٠	من قناة السويس
١٠,٦٢٨	٦,٩٦٤	٨٦,٨٩١	٦٥,١٧٣	٤٧,٢٥٩	٣٦,٩٢٦ ^{٢/٣}	٣٨,٥١٢	٢٥,٠٩٩	٢٥,٢٧٥	من الشركات الأخرى
١٥,٢١٠	١٠,٤٣٧	٧٢,٠١٨	٥٠,٢٨٥	٣٦,٥٣٩	٢٧,٩٩٠	٢١,١٠٧	١٨,٧٦١	١٦,٤٥٣	الضرائب على الممتلكات
١٤٢٦	٦١٣	٥,٤٨١	٣,٩٠٦	٢,٠٥٥	١,١٧٢	٦٣٧	٤٢٨	٥٣١	ضرائب دورية على الممتلكات
٧٣	٣٤	٢٨١	٢٥٦	٢٢٣	٢٠٣	١٨٦	١٨٤	١٨٥	ضريبة الاراضى
١٣٥٣	٥٧٨	٥,٢٠٠	٣,٦٥٠	١,٨٣٢	٩٦٩	٤٥١	٢٤٤	٣٤٦	ضريبة المباني
١٢,١٣٠	٩,٤٣٥	٦٠,٨٨٧	٤٠,٣٣٨	٣١,٩٩٧	٢٤,٠٧١	١٧,٦٢٩	١٦,٠٥٥	١٣,٩٠٥	ضريبة على العمليات المالية التجارية والرأسمالية ومنها
١١,٩٢٦	٩,٢١٣	٥٩,٥٧٠	٣٩,١٣٣	٣٠,٨٦٤	٢٣,٠٦٩	١٦,٦٨٢	١٥,٢٥٦	١٣,١٦٨	ضريبة على عوائد أذون وسندات الخزانة
١,٦٥٤	٣٩٠	٥,٦٥٠	٦,٠٤١	٢,٤٨٧	٢,٧٤٧	٢,٨٤١	٢,٢٧٩	٢,٠١٧	ضرائب ورسوم على السيارات
٧٥,٣٨٥	٥٤,٩٠٩	٣٦٨,٨٧٣	٢٩١,٠٥٥	٢٠٨,٦٢٤	١٤٠,٥٢٥	١٢٢,٩٣٠	٩١,٨٦٧	٩٢,٩٢٤	الضرائب على السلع والخدمات ومنها
٣٥,١٤٤	٢٨,١١٦	١٧٨,١٤٨	١٣٥,٧٠٨	٩٤,٣٨٤	٥٧,٤٥٤	٥٣,٤٢٥	٤٢,٩٧٤	٣٩,٤٩٦	الضريبة العامة على المبيعات
١١,٤٦٣	٩,٦٨٨	٥٩,١٩٤	٤٩,٩٠٠	٣٢,٦٩٠	٢١,١٠٢	١٨,٤١٥	١٤,٥٧٧	١٤,٠٣٨	سلع محلية
٢٣,٦٨٢	١٨,٤٢٨	١١٨,٩٥٤	٨٥,٨٠٨	٦١,٦٩٤	٣٦,٣٥٢	٣٥,٠١٠	٢٨,٣٩٨	٢٥,٤٥٨	سلع مستوردة
٧,٩١٨	٥,٩٣٤	٤٣,٥٠٧	٤٢,١٥٦	١٨,١٣٩	١٤,٠٧٢	١٢,٠٩٨	٩,٤٦٣	٩,٧٦٧	ضريبة المبيعات على الخدمات
٢٢,٩٥٧	١٥,٧٥٦	٩٦,٨٧١	٧٤,٣٥٢	٧٠,٥٣٣	٤٨,١٢٥	٣٩,٧٥٠	٢٤,١٩٠	٣٠,٤٨٢	ضرائب على سلع جدول رقم "١" محلية
٣٦٧	٢٥٨	١,٦٢٢	٥٦٣	٤١٥	٣٩٦	٢٥٩	٣٧٤	٤٩	ضرائب على سلع جدول رقم "١" المستو
٥٣٣	٤٦٩	٣,٧٣٤	٢,٧٠٧	١,٧٩٨	٢,٣١١	١,٣٨٢	١,١٦٧	١,٠٩٢	ضرائب على الخدمات الخاصة
٢,٧٣٠	٢,٤٤٢	٢٢,٢١٣	١٨,١٦٢	١١,٠١٧	٩,٧٠٧	٧,٧٢١	٦,٦٩٤	٥,٢٤٨	ضرائب الدمغة (عدا دمغة الماهيات)
٩,٤٨٩	٦,٥٤٥	٤٥,٣٢٨	٣٦,٤١٤	٣٤,٢٥٥	٢٨,٠٩١	٢١,٨٦٧	١٧,٦٧٣	١٦,٧٧١	الضرائب على التجارة الدولية (الجمارك) ومنها
٩,٠٦٨ ^{١/٥}	٦,١٣٦	٤٣,٦٣٣	٣٤,٧٤٤	٣٢,٧٧٧	٢٦,٩٣٣	٢٠,٩٥٥	١٦,٩٣٥	١٥,٦٢٦	ضرائب جمركية قيمية
٠	٢,٥٣٣	٣٠,٨٦٤	١٦,٧٦٦	١٥,٦٩١	١٠,٩٦٦	١٠,٢٣٥	١١,٠٦٢	٧,٢٠٨	ضرائب أخرى

المصدر: وزارة المالية

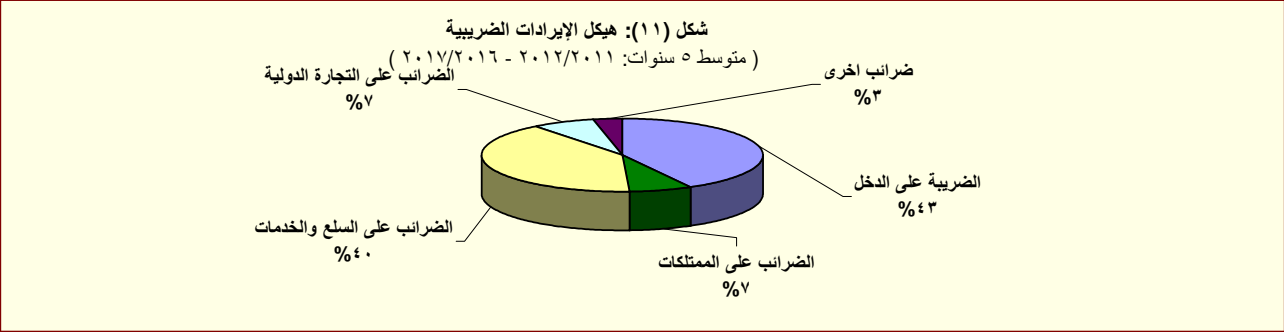
١/ تعكس بيانات الموازنة العامة للدولة بموجب قانون ربط الموازنة رقم ١٤٥ لعام ٢٠١٧ .

٢/ تعكس بيانات الموازنة العامة للدولة بموجب قانون ربط الموازنة رقم ١٠٠ لعام ٢٠١٨ .

٣/ يمكن تفسير الإنخفاض فى الحصيلة من الضريبة على أرباح شركات الأموال من الشركات الأخرى خلال عام ٢٠١٦/٢٠١٥ فى ضوء المقارنة بحصيلة إستثنائية مرتفعة خلال عام المقارنة ٢٠١٥/٢٠١٤ حيث تم فرض ضريبة إضافية فى عام ٢٠١٤ بنسبة ٥% لمن يزيد دخولهم عن ١ مليون جنيه وتم إلغاؤها فى عام ٢٠١٦/٢٠١٥. وأن هذا لا يؤثر على الإيرادات المحصلة من الضرائب على أرباح شركات الأموال من الشركات الأخرى، حيث من المتوقع زيادة المحصل خلال الفترات القادمة.

٤/ يرجع الإنخفاض فى الضريبة على أرباح شركات الأموال من البنك المركزى فى الأساس نتيجة لإنخفاض أرباح البنك المركزى نتيجة للسياسة النقدية المتبعة منذ بداية العام المالى ٢٠١٧/٢٠١٦ والتي تم من خلالها رفع أسعار الفائدة للعمل على خفض معدلات التضخم.

٥/ لا يعكس البيان إنخفاض حقيقى فى ضرائب أخرى. حيث يمثل البند تسويات بين البنك المركزى المصرى والخزانة العامة للدولة تتعلق بمواعيد سداد إهلاكات أذون الخزانة. ومن المتوقع أن تحصل تلك الإيرادات خلال الفترة القادمة بنهاية العام المالى ٢٠١٩/٢٠١٨.



المصدر: وزارة المالية

جدول (١٢ - ب) هيكل الإيرادات العامة (الإيرادات غير الضريبية)

(مليون جنيه)		٢٠١٩/٢٠١٨	٢٠١٨/٢٠١٧	٢٠١٧/٢٠١٦	٢٠١٦/٢٠١٥	٢٠١٥/٢٠١٤	٢٠١٤/٢٠١٣	٢٠١٣/٢٠١٢	
		يوليو-سبتمبر	يوليو-سبتمبر	موازنة	موازنة	موازنة	موازنة	موازنة	
الإيرادات غير الضريبية		٣٨,٦٤٧	٣١,٨١٢	٢١٨,٩٠٨	٢٣٠,٧٠٤	١٩٧,١٧٧	١٣٩,١٧٣	١٥٩,٢٨٤ ^{١/}	١٩٦,٤٩٩
المنح		٢٧٠	١٨	١,١٤١	١,١٤٣	١٧,٦٨٣ ^{١/٥}	٣,٥٤٣	٢٥,٤٣٧	٩٥,٨٥٦
منح من حكومات أجنبية		٢٤٢	١٢	٧٥٠	٨٠٣	١٧,٠٤٠	٣,٢٣٦	٢٤,٩٤٢	٩٥,٤٩٧
منح من منظمات دولية		٨,٧	١,٤	٣٣١	٢٥٨	٣٥٤	١٦٩	٣٠٢	١٥٠
أخرى ^{٤/}		١٩,٣	٤,٦	٥٩	٨٢	٢٨٩	١٣٧	١٩٤	٢١٠
ايرادات أخرى		٣٨,٣٧٧	٣١,٧٩٤	٢١٧,٧٦٧	٢٢٩,٥٦١	١٧٩,٤٩٤	١٣٥,٦٣٠	١٣٣,٨٤٧	١٠٠,٦٤٢
عوائد الملكية		١١,٥١٧	١٦,٦٧٢	١٠٠,٧٢٦	١٠٢,٢٨٧	٩١,١٤١	٦٩,٤٥٢	٨١,٤٦٣	٥٦,٩٩٠
الفوائد المحصلة		١,٠٨٧	٤٦٥	٣,٧٢٢	٣,٢٣٢	٤,٢٦٣	٩٦٨	٣,٤٥٣	٧٤٥
على إعادة الإقراض (تشمل فوائد القروض الخارجية المعاد أقراضها من الخزنة العامة)		١,٠٨٦	٤٦٣	٣,٦٢٠	٣,٠٦٩	٤,٢٠٢	٨١٦	٣,٣٥٠	٥٨٩
أرباح الأسهم ومنها:		٩,٧١٦	١٥,٨٦٩	٨٠,٥٧٩	٨٨,٠٦٤	٧١,١٢٢	٦٣,٥٦٥	٧١,٥٧١	٥٣,٩٦٦
هيئة البترول		١٥٠	٢٠٠	٢٥٠,٧٣	٢٨,٩١٢	٥,٩٤٤ ^{١/٢}	٧,٨٢٠ ^{١/٩}	٢٥,٤١٤	٢١,٨٠٩
البنك المركزي		١١٧	٥,٢٣٣	١٠,٩٧٦	١٩,٤٢٧ ^{١/٣}	٢٩,٤٦٢	١٣,٤١٧	٩,٢٨٣	١١,٣١٧
قناة السويس		١٦٦,٦٠٠ ^{١/٦}	٨,٢٠٠	٣٢,٩٦٠	٣١,٤٣٣	٢٩,٣٨١	١٤,٧٥٥ ^{١/١٠}	١٩,٢١٤	١٨,٠٨٤
الهيئات الاقتصادية		٢,٠٤٥	١,٣٢٢	٧,٣٩٤	٥,٠٢١	١٠,٩٨٩	٧,٨٢٠	١٠,٠٩٣	١,٦٣٠
شركات قطاع الأعمال العام		٢٠	٣٤	٦,٨٧٦	٨,٤٣٢	٢,٧٢٢	٢,٢٧٢	٢,١٩١	٢,٣٦٢
عائد الإيجارات		٣٥٨	٣٣٨	١٦,١٢٥	١٠,٦٩٠	٨,٥٧٠	٤,٨٤٤	٦,٣١١	٢,٠٣٤
إتاوة البترول		٠	٠	١٤,٢٤٨	٨,٦١٠	٧,٣٧٢	٤,١٣٩	٥,٩٦٤	١,٧٣٧
عوائد ملكية أخرى		٣٥٧	٠	٣٠٠	٣٠٠ ^{١/٤}	٧,١٨٧	٧٤	١٢٨	٢٤٥
حصولية بيع السلع والخدمات		١٢,٠٨٢	٥,٤٥٩	٤٧,٠٢٤	٣٧,٤٦٣	٣٨,٠٥٨	٢٩,٠٥٢	٢٦,٤٥٧	٢٨,٤٩٩
ايرادات الخدمت، ومنها:		١٢,٠٧٨	٥,٤٥٧	٤٦,٩٧٩	٣٧,٤٢٠	٣٨,٠٣١	٢٩,٠٠٧	٢٦,٤١٦	٢٨,٤٧١
موارد جارية من الصناديق والحسابات الخاصة ^{٥/٦}		١٠,٢٧١	٣,٥٥١	٣٦,٩٨٤	٢٩,٢٠٣	٣٠,٥٩١	٢٢,٦٢٩	٢١,٠٣٧	٢٤,٣٥٩
ايرادات بيع السلع، ومنها:		٤,١	٢,٣	٤٥	٤٣	٢٨	٤٥	٤٢	٢٧
حصولية فروق أسعار بيع الغاز الطبيعي		٠	٠	٠	٠	٠	٠	٠	٠
تعويضات و غرامات		٥٢٥	٦٢	١,٤٢٦	١,٢٩٦	١,٩٦٨	١,٣٨١	٨٤٢	٥٤٦
التحويلات الاختيارية		١٥٠	١٠٦	١,٢٥٢	١,٠٧٩	٢,٩٥٦	١,٤٥٥	٩٠١	١,٠٦١
جارية		١٥٠	٦٩	١,٢٥٢	١,٠٧٩	٢,٠٩٠	٥٨٤	٣٧٩	٥٧٩
رأسمالية		٠٠	٣٧,٤	٠	٠	٨٦٦	٨٧١	٥٢٣	٤٨٢
ايرادات متنوعة		١٤,١٠٤	٩,٤٩٦	٦٧,٣٤٠	٨٧,٤٣٦	٤٥,٣٧١	٢٩,٢٩٠ ^{١/٣}	٢٤,١٨٤	١٣,٥٤٧
جارية		٤,٨٨١	٦,٠٠٤	١٩,٠١٣	١٢,٠٨٦	١٨,٠٨٠	١٨,٠٩٦	٩,٩١٤	٧,٣٢٩
رأسمالية، ومنها		٩,٢٢٣	٣,٤٩٢	٤٨,٣٢٦	٧٥,٣٥١	٢٧,٢٩١	١٦,١٩٥	١٤,٢٧٠	٦,٢١٩
نقص الرصيد المدين للدفعات المقدمة لتمويل الاستثمارات ^{٦/}		٧٢	٧٠١	٠٠	٠٠	٨,٤٨٧	٧,٤٣٠	٥,٠٩٩	٢,٩٩٠
موارد ومصادر رأسمالية أخرى لتمويل الاستثمارات		٩,٠٧٩	٢,٤٢٧	٣٧,٧٣٨	٤٤,٦١٨ ^{١/٨}	١٧,٩٢٩	٧,٨٧٨	٤,٩٩٢	٢,٧٠٩

المصدر: وزارة المالية

١/ يرجع الانخفاض في الإيرادات غير الضريبية إلى تراجع الموارد الاستثنائية من المنح لتبلغ حوالى ٢٥.٤ مليار جنيه فقط خلال العام المالى ٢٠١٤/٢٠١٣، وذلك مقابل منح بلغت نحو ٩٥.٩ مليار جنيه خلال العام المالى ٢٠١٣/٢٠١٤.

٢/ تمكن بيانات الموازنة العامة للدولة بموجب قانون ربط الموازنة رقم ١٤٥ لعام ٢٠١٧.

٣/ تمكن بيانات الموازنة العامة للدولة بموجب قانون ربط الموازنة رقم ١٠٠ لعام ٢٠١٨.

٤/ تشمل منح من جهات حكومية.

٥/ ايرادات الصناديق والحسابات الخاصة التابعة لجهات موازنية مثل الجامعات والمراكز الطبية المتخصصة والهيئات والمراكز البحثية، ويقابل هذه الإيرادات مصروفات بذات القيمة موزعة على أبواب الاستخدامات.

٦/ تشمل إيرادات إضافية بنسبة ١٠% من إجمالي الإيرادات الشهرية للصناديق والحسابات الخاصة، بالإضافة إلى نسبة مقدارها ٢٥% من أرصدة تلك الصناديق تؤول إلى وزارة المالية خلال العام المالى ٢٠١٣/٢٠١٤ فقط وفقاً للقانون رقم ١٩ لعام ٢٠١٣.

٧/ يعكس المبالغ التي تم دفعها مقمنا لتمويل مشروعات استثمارية خلال العام المالى السابق ولم يتم استخدامها خلال نفس العام، ومن ثم يتم قيد هذه المبالغ في العام المالى التالى كجزء من استثمارات ممولة ذاتياً تحت بند "الإيرادات المتنوعة".

٨/ تعكس الزيادة في "موارد ومصادر رأسمالية أخرى لتمويل الاستثمارات" في ضوء موارد ذاتية متوقعة لتمويل مشروع الإسكان الإجتماعى تقبله زيادة مماثلة على جانب المصروفات.

٩/ يرجع الانخفاض في أرباح الأسهم المحصلة من هيئة البترول نتيجة لانخفاض الأسعار العالمية للبترول.

١٠/ يرجع الانخفاض في الحصيلة من أرباح الأسهم من قناة السويس جزئياً في ضوء تباطؤ كل من نمو التجارة العالمية، والإقتصاد الصينى، بالإضافة إلى انخفاض الأسعار العالمية للبترول، مما انعكس على حركة النقل البحرى أقل عبر قناة السويس.

١١/ يرجع ارتفاع الحصيلة من الإيرادات المتنوعة نتيجة لعدة أسباب وعلى رأسها، أولوة ٢٥% من أرصدة الأرباح المُرَّحلة للهيئات التى تحتجز أرباحها والتي بلغت نحو ١.٥ مليار جنيه، وزيادة حصولية تسوية أوضاع الأرضى التى تغير نشاطها والتي بلغت نحو ٤ مليار جنيه. بالإضافة إلى تحصيل الأرصدة الدائنة للهيئات والجهات المختلفة بنحو ٣.٥ مليار جنيه.

١٢/ يرجع الانخفاض في أرباح الأسهم من هيئة البترول في الأساس نتيجة تحمل الهيئة أعباء ارتفاع سعر صرف الجنيه مقابل الدولار.

١٣/ يرجع الانخفاض في أرباح الأسهم من البنك المركزى في الأساس نتيجة لانخفاض أرباح البنك المركزى نتيجة للسياسة النقدية التقيدية المتبعة منذ بداية العام المالى ٢٠١٧/٢٠١٦ والتي تم من خلالها رفع أسعار الفائدة للعمل على خفض معدلات التضخم.

١٤/ ترجع الزيادة في عوائد ملكية أخرى نتيجة للتحويلات الإضافية بقيمة ٦.٦ مليار جنيه قيمة بيع رخصة الجيل الرابع للمحمول.

١٥/ ترجع الزيادة في المنح في الأساس نتيجة لتلقى منح رأسمالية من دولة الإمارات لتمويل الاستثمارات خلال العام المالى ٢٠١٧/٢٠١٦.

١٦/ يرجع الانخفاض في عوائد الملكية من قناة السويس إلى تأثر القناة بأداء الاقتصاد العالمى.

١٧/ تعكس البيانات التكلفة غير المباشرة لبرنامج الإصلاح الإقتصادى، حيث أنه من المتوقع عدم تحصيل أرباح أسهم من البنك المركزى المصرى بنهاية العام المالى ٢٠١٨/٢٠١٩.

جدول (١٣): توزيع الواردات والمتحصلات الجمركية بحسب التصنيف الوظيفي للواردات
(مبنى على التصنيف الواسع للأمم المتحدة)

(مليون جنيه)

الواردات السلعية				الإيرادات الجمركية ٢/				البند
٢٠١٣/١٢	٢٠١٤/١٣	٢٠١٥/١٤	# ٢٠١٦/١٥	٢٠١٣/١٢	٢٠١٤/١٣	٢٠١٥/١٤	# ٢٠١٦/١٥	
٤٢٧,٩٩٣	٤٤٦,١٨٧	٤٥٥,٧٧٦	٥٨٤,٠٢٥	١٧,٠١١	١٧,٥٧٩	٢١,٦٩٤	٢٦,٠٣٧	الإجمالي
(١٧.٩)	(٤.٣)	(٢.١)	(٢٨.١)	(١٥.٠)	(٣.٣)	(٢٣.٤)	(٢٠.٠)	
٣١,٦٧٩	٢٤,٩٧٨	٢٦,٥٥٥	٢٩,١٣٣	٢٦	٢٤	٣٦	٣٩	١١١ سلع غذائية أولية للصناعة
١٠,٣٣١	١١,٣٨٨	١١,٦١١	١٤,٢٧٤	١٢٣	١٢٣	٢٠٩	٣٧٩	١١٢ سلع غذائية أولية للإستهلاك
١٢,٤١١	٧,٥٤٩	١٠,٠٧١	١٦,١١٥	٢٦	٢٣	٥٧	١٠٤	١٢١ سلع غذائية مصنعة للصناعة
١٨,٧٥٩	١٥,٦٨١	٢٤,٣٢٠	٣١,٩٨١	٥٠.٦	٤٦١	٥٧٧	٧٠.٨	١٢٢ سلع غذائية مصنعة للإستهلاك
٣١,٦٤٧	٢٦,٥٥٢	٢٥,٨٩٥	٢٨,٠١٥	١٣٨	١٤٨	١٥٩	٢٨١	٢١ مستلزمات صناعية أولية
١٣٨,٥٥٥	١٣٥,٦٩٩	١٥٣,٧٩٩	١٩١,٧٧٩	٢,٣٧٨	٢,٤٦٠	٢,٧٧٤	٤,١٦٤	٢٢ مستلزمات صناعية مصنعة
٢٣,٢١٤	٤٨,٧٣١	١٨,٠٠٢	١١,٥٠١	٠.٠	٠.٠	٢٨٨.٤	٠.٤	٣١ وقود وزيوت خام
٣١,٩٩٥	٤٢,٠٨٣	٢٧,٣٠٨	٥٨,٦٣٦	١,٣٠٠	١,٤٩٣	١,١١١	٢,٦٥٢	٣٢ وقود مصنع ووقود أخرى
٤٢,٥٢٧	٤٥,٨٤٥	٥٠,٣١٦	٦٠,٨٧٥	٧٥٦	٨١١	١,٠٢٠	١,٣١٨	٤١ سلع رأسمالية عدا معدات النقل
٢٠,٤٠٣	٢٢,١٧٩	٢٤,٣٣٢	٢٧,٨٨٨	٥١٦	٥٢٨	٥٨٥	٦٧٤	٤٢ قطع غيار وأجزاء سلع رأسمالية
٩,٠٩٨	٧,٤٠٨	١٦,٧٩٤	٢٥,٤٠٧	٢,٧١٨	٣,١٦٨	٣,٩٧٣	٤,٥٠١	٥١ سيارات الركوب
٨,٤٨٠	٧,٠٨٣	٩,٩٩١	١٦,٩٢٢	٧٣٢	٨٠٧	١,٠٦٨	٩٤٨	٥٢ غيرها من السيارات
١٦,٧٨٤	١٦,٣٢٠	١٧,٥٨٦	٢٢,٤١٩	٧١٧	٧٤٠	٨٧٤	١,١٥٧	٥٣ قطع غيار وأجزاء لوسائل النقل
٦,٠٩١	٦,٥٣٨	٦,٧٦١	٧,٤٠١	٦٣٣	٦٦٦	٧٩٦	٩٥٠	٦١ سلع إستهلاكية معمرة
٨,٦٠٤	٧,٥٦٢	١٠,٩١٦	١٥,٣٠٠	٧٥١	٨١٩	١,٤٥٧	٢,١٤٨	٦٢ سلع إستهلاكية نصف معمرة
١٧,٣٤٢	٢٠,٥٢٥	٢٠,٩٤٧	٢٥,٤٥٨	٣٦٤	٢٨٢	٦٥٩	١,١٠٧	٦٣ سلع إستهلاكية غير معمرة
٧٥	٦٨	٥٧١	٩٢٣	٥,٣٢٧	٥,٠٢٦	٦,٠٥٠	٤,٩٠٧	٧ سلع أخرى
ملاحظات								
٧١,٣٤٤	٧٤,٣٧٧	٦٣,٧٤٥	٧١,٧١٢	٠.٩	٠.٨	٠.٩	١.٠	إجمالي الواردات (مليون دولار)
				٤.٩	٣.٨	٤.٧	٥.٦	الإيرادات الجمركية/ الناتج المحلي الإجمالي ١/٢
				٦.٨	٦.٨	٧.١	٧.٤	الإيرادات الجمركية/ إجمالي الإيرادات والمنح
				٦.٨	٦.٨	٧.١	٧.٤	الإيرادات الجمركية/ إجمالي الإيرادات الضريبية ١/٣

المصدر: وزارة المالية، مصلحة الجمارك المصرية

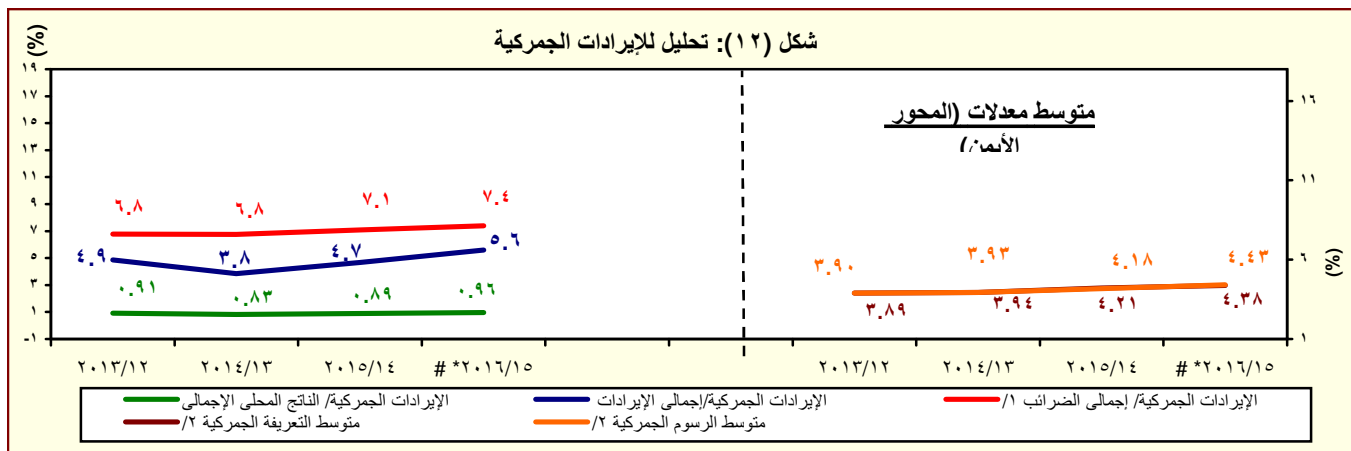
جدير بالذكر أن أحدث بيانات الجمارك والتي تخص العام المالي ٢٠١٦/٢٠١٧ لا زالت قيد المراجعة من قبل مصلحة الجمارك المصرية وسوف يتم نشرها فور الانتهاء من مراجعتها.
* ختامى مبدئى

() معدل تغير سنوى.

١/ جملة المتحصلات لمصلحة الجمارك قد تختلف عن القيمة الاجمالية المعروضة عن متحصلات التجارة الدولية فى جدول الموازنة العامة بسبب توزيع متحصلات مصلحة الجمارك على بنود الموازنة المختلفة، مثل الضرائب على التجارة الخارجية، الضرائب على السلع والخدمات، وضرائب أخرى.

٢/ تتضمن الإيرادات السيادية والجارية.

٣/ إجمالي الضرائب التي تم تحصيلها من قبل المصالح الإيرادية (الضرائب على الدخل ، المبيعات، الجمارك، والضرائب العقارية).



المصدر: وزارة المالية، مصلحة الجمارك المصرية

جدير بالذكر أن أحدث بيانات الجمارك والتي تخص العام المالي ٢٠١٦/٢٠١٧ لا زالت قيد المراجعة من قبل مصلحة الجمارك المصرية وسوف يتم نشرها فور الانتهاء من مراجعتها.
* ختامى مبدئى

١/ إجمالي الضرائب التي تم تحصيلها من قبل المصالح الإيرادية (الضرائب على الدخل ، المبيعات، الجمارك، والضرائب العقارية).

٢/ بالنسبة الى اجمالي الواردات.

جدول (١٤): هيكل المصروفات العامة^٣

(مليون جنيه)

٢٠١٩/٢٠١٨	٢٠١٨/٢٠١٧	٢٠١٨/٢٠١٨	٢٠١٨/٢٠١٧	٢٠١٧/٢٠١٦	٢٠١٦/٢٠١٥	٢٠١٥/٢٠١٤	٢٠١٤/٢٠١٣	٢٠١٣/٢٠١٢	
يوليو-سبتمبر	يوليو-سبتمبر	موازنة	موازنة			فعليات			
٢٧٦,٠٢٤	٢١٤,١٠٣	١,٤٢٤,٠٢٠	١,٢٠٧,١٣٨	١,٠٣١,٩٤١	٨١٧,٨٤٤	٧٣٣,٣٥٠	٧٠١,٥١٤	٥٨٨,١٨٨	المصروفات
٦٨,٠٠٠	٦٠,١٦٢	٢٧٠,٠٩٠	٢٣٩,٩٥٥	٢٢٥,٥١٣	٢١٣,٧٢١	١٩٨,٤٦٨	١٧٨,٥٨٩	١٤٢,٩٥٦	الأجور والتعويضات للعاملين
٥٣,٨٩٦	٤٦,٨٨٢	٢٠٩,٠٣٣	١٩٠,٥٨٣	١٨١,٢٤٥	١٧٣,٨٢٧	١٦٢,٣١١	١٤٦,٨٧٠	١١٨,١٩٦	الاجور والبدلات النقدية والعينية
١٩,٣٩٨	١٥,٨٨٣	٦٨,٥٠٥	٦١,٠١١	٥٦,٩٢٩	٥٣,٢٨٧	٢٧,٧٦٣	٢٦,٤٧١	٢٤,٠٠٦	الوظائف الدائمة
١,٢٨١	٩٣١	٤,٥٥٥	٣,٩٤٧	٤,٣٣٢	٤,٠٣٦	٢,٥٥٠	٢,٥٩٠	١,٩٨٣	الوظائف المؤقتة
٢٣,٢٥٠	٢٠,٢٢٣	٨٤,٥٢٨	٧٧,٨٢٦	٧٥,٦٢٢	٧٤,٣٢٦	٨٠,٠٣٤	٧٥,٢٧٩	٦١,٢٩٣	المكافآت
٥,٩٠٨	٥,٩٢٠	٢٩,٦٣٦	٢٧,٤٦٦	٢٧,١٧٤	٢٥,٦٩٥	٢٤,١٢٨	٢٢,١٧٢	١٧,٣١٧	بدلات نوعية
٢,٨٣٧	٢,٧٤٢	١٥,٤٦٣	١٥,٢٦٥	١٢,٨١٦	١٣,٤٤٨	٢٥,٠٨٥	١٧,٧٢٨	١١,٦٨١	مزايا نقدية
١,٢٢٢	١,١٨٢	٦,٣٤٧	٥,٠٦٧	٤,٣٧٣	٣,٠٣٥	٢,٧٥١	٢,٦٣٠	١,٩١٥	المزايا العينية
٨,٠٥٩	٦,٧٥٣	٢٧,٣٥٤	٢٢,٨٩٠	٢٣,١٨٤	٢٠,٦٠٦	١٨,٩٩٧	١٦,٧٠٥	١٣,٦٧٥	المزايا التأمينية
٦,٤٩٨	٥,٤٧٩	٢٢,١١٢	١٩,٩٠٩	١٩,٧١٩	١٨,٢٠٩	١٦,٧٥٩	١٤,٧٩٢	١٢,١٠٠	حصة الحكومة في صندوق التأمين الاجتماعي للحكومة
١,٥٦١	١,٢٧٣	٥,٢٤٢	٢,٩٨١	٣,٤٦٥	٢,٣٩٧	٢,٢٣٨	١,٩١٢	١,٥٧٥	مزايا تأمينية أخرى
١٢,٦٤٠	٦,٨٠٨	٦٠,١٢٤	٥٢,٠٦٥	٤٢,٤٥٠	٣٥,٦٦٢	٣١,٢٧٦	٢٧,٢٤٧	٢٦,٦٥٢	شراء السلع والخدمات
٦,٣٢٢	٢,٣٣٩	٣٠,٢١٧	٢٣,٩٦٤	٢١,٦٧٨	١٦,٥٣٦	١٤,٤٤٨	١٢,٠٨٤	١١,٩٩٤	السلع ومنها
٤,٣٧٤	١,٣٦٣	١٧,٥٠٢	١٤,٣٤٢	١٢,٦٢٣	٧,٨٧٤	٦,٩٦١	٥,٨٤٠	٥,٧٠٤	المواد الخام
٥٧٢	٢٢٧	٢,٣٠٠	١,٦٠٨	١,٥١٢	١,٣٧٦	١,١٦٥	٨٠٥	١,٠١٦	وقود وزيوت و قوى محركة للتشغيل
٣٢٧	٣١٤	٥,٨١٥	٤,٩٩٣	٤,٥٠٢	٤,٨٩٦	٤,٦٠٣	٤,٠٢٠	٣,٩٥٧	مياه وانارة
٦,١٩٥	٤,١٠٥	٢٣,١٠٩	١٩,٢٦١	١٦,٧١٩	١٥,٠٢٩	١٣,٥٤٩	١١,٧٨٦	١١,٢٩٧	الخدمات ومنها
١,٨٧٩	١,٠٢٨	٧,٨١٤	٦,٨٩٩	٥,٧٨٥	٤,٩٣٩	٤,٠٤٧	٣,٤٧٧	٣,٥٦٦	نفقات الصيانة
١,٣٥٨	١,٣١٧	٢,٨٦١	٢,٢٢٩	١,٥٧٨	١,٤٩٠	١,٤٧١	١,٣١٥	١٣٧٠	نفقات طبع ودوريات وحقوق تأليف
٨٨٩	٧٦٨	٣,٦٣٤	٣,٤٠٤	٣,٠٢٦	٣,٠٧٦	٢,٩٣٩	٢,٥٤١	٢,٣٢٩	نقل وانتقالات عامة
١,٧٣٩	٧٩١	٥,٤٢٩	٣,٥٩٧	٤,٣٩٦	٤,١٦٧	٣,٦٦٨	٣,٢٤٣	٢,٩٩٤	نفقات خدمية متنوعة ^٤
١٢٢	٣٦٤	٦,٧٩٧	٨,٨٤١	٤,٠٥٤	٤,٠٩٨	٣,٢٧٩	٣,٣٧٨	٣,٣٦١	أخرى

المصدر: وزارة المالية، مصلحة الضرائب المصرية

١/ تعكس بيانات الموازنة العامة للدولة بموجب قانون ربط الموازنة رقم ١٤٥ لعام ٢٠١٧

٢/ تعكس بيانات الموازنة العامة للدولة بموجب قانون ربط الموازنة رقم ١٠٠ لعام ٢٠١٨.

٣/ التتويج يتفق مع معايير صندوق النقد الدولي والمعروفة بـ GFS ٢٠٠١ على أساس نقدي.

٤/ يشمل مصروفات خدمية أخرى متنوعة، من أهمها نفقات تنفيذ الأحكام القضائية.

جدول (١٤): هيكل المصروفات العامة (تابع)

(مليون جنيه)

٢٠١٩/٢٠١٨	٢٠١٨/٢٠١٧	٢٠١٩/٢٠١٨ ^{١/}	٢٠١٨/٢٠١٧ ^{١/}	٢٠١٧/٢٠١٦	٢٠١٦/٢٠١٥	٢٠١٥/٢٠١٤	٢٠١٤/١٣	٢٠١٣/١٢	
يوليو-سبتمبر	يوليو-سبتمبر	موازنة	موازنة	ختامى ميدنى	فعليات				
١٠٩,٥٤٤	٧٥,٨٩٢	٥٤١,٣٠٥	٣٨٠,٩٨٦	٣١٦,٦٠٢	٢٤٣,٦٣٥	١٩٣,٠٠٨	١٧٣,١٥٠	١٤٦,٩٩٥	الفوائد ومنها:
١٠,٩٧٨	٧,٢١١	٣١,٤٣٥	٢٥,٥٥١	٩,٥٩٩	٥,٠٦٦	٤,٧٠٠	٤,٩٩٦	٣,٨٩٦	فوائد خارجية
٨٤,٣٣٨	٦١,٥٣١	٤٥٣,٥٥٤	٣١٢,٧٨٢	٢٧٥,٩٨٨	٢١٤,٥٦٠	١٦٧,٦٢٩	١٤٨,٧٩٨	١٢٥,١٣١	فوائد محلية (تغير الحكوميين)
١٤,٢٢٨	٧,١٢٠	٥٦,٣١٦	٤٢,٤٦٧	٣٠,٨٠٥	٢٣,٧٩٦	٢٠,٤٧٨	١٩,١٤٣	١٧,٨٣٦	فوائد محلية (لوححدات الحكومة العامة)
.	٣٠	.	١٨٦	٢٣٨	٢١٥	٢٠٢	٢١٣	١٣٣	أخرى
٤٣,٢٨٣	٣٦,٢٦٢	٣٢٨,٢٩١	٣٣٢,٧٢٧	٢٧٦,٧١٩	٢٠١,٠٢٤	١٩٨,٥٦٩	٢٢٨,٥٧٩	١٩٧,٠٩٣	الدعم والمنح والمزايا الإجتماعية
٢٢,٢١٩	١٩,٤٩٢	٢١٤,٢٦٣	٢٢٢,٧٣٨	٢٠٢,٥٥٩	١٣٨,٧٢٤	١٥٠,١٩٨	١٨٧,٦٥٩	١٧٠,٨٠٠	الدعم
٢١,٨٩٦	١٩,٢٩٩	٢١٢,٧٦٣	٢٢١,٢٣٨	٢٠١,٤٩١	١٣٥,٠٠١	.	١٨٦,١٣٢	١٦٨,٩٧٨	لمؤسسات حكومية غير مالية، ومنها:
١١,٤٥٠	٩,٨٠٠	٨٦,١٧٥	٦٣,٠٩٥	٤٧,٥٣٥	٤٢,٧٣٨	٣٩,٣٩٥	٣٥,٤٩٣	٣٢,٥٥١	دعم السلع التموينية
٤,٠٠٠	.	٨٩,٠٧٥	١١٠,١٤٨	١١٥,٠٠٠ ^{١/٩}	٥١,٠٤٥ ^{١/٦}	٧٣,٩١٥	١٢٦,١٨٠	١٢٠,٠٠٠	دعم السلع البترولية
٣٢٤	١٩٣	١,٥٠٠	١,٥٠٠	١,٠٦٨	٣,٧٢٣	١,٤٨٢	١,٥٢٧	١,٨٢٢	لمؤسسات مالية حكومية
١,٨٩٠	١,٠٦٢	٧,٧٦٧	٤,٨٨٤	٨,٩١٩	٧,٨٠٦	٦,٢١١	٥,١٩٠	٥,٠١٤	المنح
٧٧	٤٥	٢٥٩	٢٤٩	٢٧٩	٢٠١	١٦١	٢٣٩	١٤٥	للحكومات الأجنبية
٠.٢	٠.٢	٠.٠	٠.٠	٠.٢	٠.٢	٠.٢	٠.٢	٠.٤	للمؤسسات الدولية
١,٨١٣	١,٠١٨	٧,٥٠٧	٤,٦٣٥	٨,٦٤٠	٧٦٠٥	٦,٠٥٠	٤,٩٥١	٤,٨٦٩	لجهات الحكومة العامة
١٨,٧٥٢	١٥,٣٤٩	٩٤,١٢٠	٨٢,٩٩٤	٦٤,١٩٤	٥٣,٩١٩	٤١,٠٣٧	٣٥,٢٠٠	٢٠,٧٧٨	مزايا إجتماعية
٤,٧٩٥	٤,٨٠٥	١٧,٧٤٣	١٥,٤٠٢	١٣,٠٩٢	٨,٩١٠	٦,٨٣٦	٥,٠٩٦	٣,٧٥٣	مزايا الأمان الإجتماعى
١٢,٥٠٠	٧,٧٩١	٦٩,٠٦٠	٦٢,٥٠٠	٤٥,٢٣٦	٤٣,٩٥٦	٣٣,٢١٣	٢٩,٢٠٠	١٦,٣٥٢	مساعادات إجتماعية ^{١/٣}
١٧,٤١٠ ^{١/٧}	٢,٧١٦	٧,٠٤٨	٤,٩٠٦	٨٥,٦٨٧ ^{١/٥}	٨٦٩	٨١٤	٧٣٣	٥٨٧	نفقات خدمية لغير العاملين
٤٧	٣٨	٢٦٨	١٨٦	١٨٠	١٨٥	١٧٥	١٧١	٨٧	مزايا إجتماعية للعاملين
١٥,١٢٥	٢٠,١٢٤	٧٥,٦٩٩	٦٥,٩٧٢	٦١,٥١٧	٥٤,٥٥١	٥٠,٢٧٩	٤١,٠٦٨	٣٤,٩٧٥	المصروفات الأخرى
١,٣٧٨	١,٢٠٦	٩,٥٤٢	٧,٤٠٠	٨,٤٨٤	٥,٩٥٢	٥,٤٧٧	٥,٩٧٦	٣,٨٣٠	جارية
٥٠.٦	٢٢.٢	١,٢١٦	١٤٣	١٣٦	١٠٣	١٠٠	١٢٤	٩٢	ضرائب ورسوم
١.٦	٢٠.٦	١,٠١٣	٨١١	٦٩٢	٣٤٣	٣٥٠	٢٢٨	٣١٤	اشتراكات
١,٣٢٦	١,١٦٤	٧,٣١٣	٦,٤٤٦	٧,٦٥٧	٥,٥٠٧	٥,٠٢٧	٥,٦٢٤	٣,٤٢٤	أخرى متنوعة
١٣,٧٤٧	١٨,٩١٨	٦٦,١٥٧	٥٨,٥٧٢	٥٣,٠٣٣	٤٨,٥٩٩	٤٤,٨٠٢	٣٥,٠٩٢	٣١,١٤٥	المصروفات الأخرى الإجمالية والإحتياطيات العامة ^{١/٤}
٢٧,٤٣٢	١٤,٨٥٥	١٤٨,٥١٢	١٣٥,٤٣١	١٠٩,١٤١	٦٩,٢٥٠	٦١,٧٥٠	٥٢,٨٨٢	٣٩,٥١٦	شراء أصول غير مالية (الاستثمارات)
٢٦,٢٢٩	١٣,٧٩٠	١٢٥,٧٧٣	١٢٥,٦٥٥	٨٨,٣٢٧	٥٤,٦٣٧	٤٥,٥٤٧	٣٨,٤٣٧	٣١,٩٣١	الأصول الثابتة
٢٦,١٣٥	١٣,٧٦٣	١٢٥,١٣٩	١٢٥,٢٧٤ ^{١/٥}	٨٧,٩١٢ ^{١/٥}	٥٤,٢٤٥ ^{١/٧}	٤٥,٠٥٧	٣٧,٩٠٩	٣١,٤٠٤	استثمار مباشر (شامل الرسوم الجمركية)
٩٤	٢٧	٦٣٤	٣٨١	٤١٥	٣٩٢	٤٩٠	٥٢٨	٥٢٦	نفقات إيرادية مؤجلة (تشغيل)
١٥٣	١٤٣	١,١٥٤	١,٨٢٨	١,١٥٢	١,٨٦١	٢,٩١٥	٨٦٩	٨٠٩	الأصول غير المنتجة
١,٠٥٠	٩٢٢	١٧,٠٨٥	٥,٩٤٨	١٩,٦٦٢	١٢,٧٥٢	١٣,٢٨٨	١٣,٥٧٦	٦,٧٧٧	أخرى

المصدر: وزارة المالية

١/ يمكن ببيانات الموازنة العامة للدولة بموجب قانون ربط الموازنة رقم ١٤٥ لعام ٢٠١٧ .

٢/ تعكس بيانات الموازنة العامة للدولة بموجب قانون ربط الموازنة رقم ١٠٠ لعام ٢٠١٨ .

٣/ يعكس مساهمات الخزافة فى صناديق المعاشات.

٤/ يتضمن الإنفاق على الدفاع والأمن القومى.

٥/ تعكس الزيادة فى "استثمار مباشر (شامل الرسوم الجمركية)" فى ضوء موارد ذاتية متوقعة لتمويل مشروع الإسكان الإجتماعى تقابله زيادة مماثلة على جانب الإيرادات.

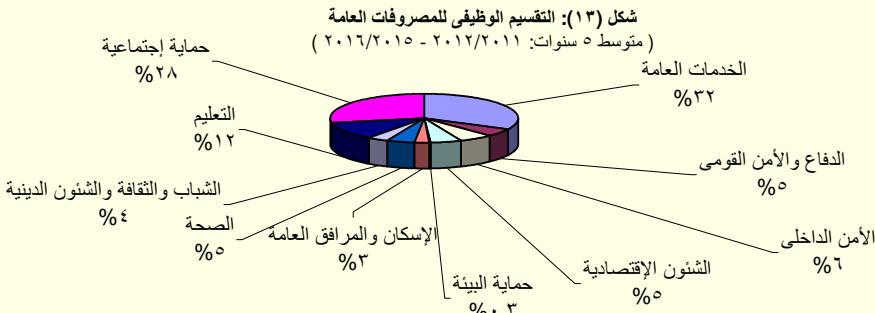
٦/ يرجع الانخفاض فى دعم المواد البترولية نتيجة انخفاض الأسعار العالمية .

٧/ يمكن تفسير الارتفاع الملحوظ فى الإنفاق على الاستثمار المباشر (شامل الرسوم الجمركية) فى ضوء زيادة الإستثمارات التى قامت الدولة بتنفيذها، ومنها المشروعات العملاقة فى الطرق والكبارى وبناء وتطوير المستشفيات والمدارس. حيث بلغت قيمة التشييدات نحو ٢٩,٢ مليار جنيه بنسبة نمو قدرها ٤٤% عن العام المالى السابق، كما بلغت قيمة الإستثمار فى مبانى غير سكنية نحو ١٠ مليار جنيه بنسبة نمو قدرها ١٧,٧% عن العام المالى السابق.

٨/ ترجع الزيادة فى نفقات خدمات لغير العاملين نتيجة لزيادة الإنفاق على برنامج العلاج على نفقة الدولة.

٩/ ترجع الزيادة الملحوظة فى دعم السلع البترولية فى ضوء تحمل الهيئة أعباء ارتفاع سعر الصرف مما دفع الموازنة العامة للدولة لزيادة الدعم المحول للهيئة العامة للبترول.

١٠/ يرجع الانخفاض فى نفقات خدمات لغير العاملين خلال فترة الدراسة نتيجة للزيادة الإستثنائية فى الإنفاق على برنامج العلاج على نفقة الدولة لمكافحة فيروس س خلال نفس الفترة من العام المالى السابق.



المصدر: وزارة المالية