

القسم الرابع

مؤشرات المالية العامة

ملخص المعاملات المالية للحكومة-----	٢٥	جدول (١٠)
ملخص المعاملات الرئيسية للموازنة العامة : القطاع الحكومي -----	٢٦-٢٧	جدول (١١)
هيكل الإيرادات العامة (الإيرادات الضريبية)-----	٢٨	جدول (١٢ - أ)
هيكل الإيرادات العامة (الإيرادات غير الضريبية)-----	٢٩	جدول (١٢ - ب)
توزيع المتحصلات الجمركية بحسب التصنيف الوظيفي للواردات -----	٣٠	جدول (١٣)
هيكل المصروفات العامة-----	٣١-٣٢	جدول (١٤)

جدول (١٠) : ملخص المعاملات المالية للحكومة

(مليون جنيه)

٢٠١٩/٢٠١٨	٢٠١٨/٢٠١٧	٢٠١٧/٢٠١٦	٢٠١٦/٢٠١٥		٢٠١٥/٢٠١٤		٢٠١٤/٢٠١٣		
موازنة	موازنة	فعلى	فعلى		فعلى		فعلى		
قطاع الموازنة ^{/٣}	قطاع الموازنة ^{/٣}	قطاع الموازنة ^{/٣}	قطاع الموازنة ^{/٣}	الحكومة العامة ^{/٤}	قطاع الموازنة ^{/٣}	الحكومة العامة ^{/٤}	قطاع الموازنة ^{/٣}	الحكومة العامة ^{/٤}	
٩٨٩,١٨٨	٨٣٤,٦٢٢	٦٥٩,١٨٤	٥٤٩,٠٨٠	٤٩١,٤٨٨	٥٣٨,٣٧٨	٤٦٥,٢٤١	٥١٩,٤٤٩	٤٥٦,٧٨٨	إجمالى الإيرادات
٧٧٠,٢٨٠	٦٠٣,٩١٨	٤٦٢,٠٠٧	٣٥٢,٣١٥	٣٥٢,٣١٥	٣٠٥٩٥٧	٣٠٥,٩٥٧	٢٦٠,٢٨٩	٢٦٠,٢٨٩	الإيرادات الضريبية
١,١٤١	١,١٤٣	^{/٨} ١٧,٦٨٣	٣,٥٤٣	٣,٥٤٣	٢٥٤٣٧	٢٥,٤٣٧	٩٥٨٥٦	٩٥,٨٥٦	المنح
٢١٧,٧٦٧	٢٢٩,٥٦١	١٧٩,٤٩٤	١٩٣,٢٢٢	١٣٥,٦٣٠	٢٠٦٩٨٤	١٣٣,٨٤٧	١٦٣٣٠٤	١٠٠,٦٤٢	إيرادات أخرى
١,٤٢٤,٠٢٠	١,٢٠٧,١٣٨	١,٠٣١,٩٤١	٨٨٦,٧٧٤	٨١٧,٨٤٤	٨٠٥,٩٢٩	٧٣٣,٣٥٠	٧٥٩,٨٤٧	٧٠١,٥١٤	إجمالى المصروفات
٢٧٠,٠٩٠	٢٣٩,٩٥٥	٢٢٥,٥١٣	٢١٦,١٥٣	٢١٣,٧٢١	٢٠٠٩٣٣	١٩٨,٤٦٨	١٨٠,٨٢٩	١٧٨,٥٨٩	الأجور و تعويضات العاملين
٦٠,١٢٤	٥٢,٠٦٥	٤٢,٤٥٠	٣٥,٩٣٦	٣٥,٦٦٢	٣١٥٨٠	٣١,٢٧٦	٢٧٥٥٦	٢٧,٢٤٧	شراء السلع والخدمات
٥٤١,٣٠٥	٣٨٠,٩٨٦	٣١٦,٦٠٢	٢٢٥,١٩٥	٢٤٣,٦٣٥	١٧٩٠٣٥	١٩٣,٠٠٨	١٥٩٣٣٠	١٧٣,١٥٠	الفوائد
٣٢٨,٢٩١	٣٣٢,٧٢٧	٢٧٦,٧١٩	٢٨٥,٥٤٤	٢٠١,٠٢٤	٢٨٢١١٦	١٩٨,٥٦٩	٢٩٨٠٠٢	٢٢٨,٥٧٩	الدعم والمنح والمزايا الإجتماعية
٧٥,٦٩٩	٦٥,٩٧٢	٦١,٥١٧	٥٤,٥٨٠	٥٤,٥٥١	٥٠,٣٤٨	٥٠,٢٧٩	٤١٢٠٩	٤١,٠٦٨	المصروفات الأخرى
١٤٨,٥١٢	١٣٥,٤٣١	١٠٩,١٤١	٦٩,٣٦٥	٦٩,٢٥٠	٦١٩١١٧	٦١,٧٥٠	٥٢٩٢١	٥٢,٨٨٢	شراء أصول غير مالية (الاستثمارات)
٤٣٤,٨٣٢	٣٧٢,٥١٦	٣٧٢,٧٥٧	٣٣٧,٦٩٤	٣٢٦,٣٥٦	٢٦٧٥٥١	٢٦٨,١٠٩	٢٤٠,٣٩٩	٢٤٤,٧٢٧	العجز النقدى ^{/٥}
٣,٧٦٢	-١,٤٠٨	٦,٨٣٣	٣٢,٦٥٥	١٣,١٣٩	١٦٧٦٣	١١,٣٢١	١٤٣١٧	١٠,٧١٣	صافى حيازة الأصول المالية
٤٣٨,٥٩٤	٣٧١,١٠٨	٣٧٩,٥٩٠	٣٧٠,٣٤٩	٣٣٩,٤٩٥	٢٨٤,٣١٤	٢٧٩,٤٣٠	٢٥٤,٧١٦	٢٥٥,٤٣٩	العجز الكلى
ملاحظات									
٨.٤	٩.٠	١٠.٩	١٣.٧	١٢.٥	١١.٦	١١.٤	١٢.٠	١٢.٠	العجز الكلى / الناتج المحلى (%) ^{/٦}
٢.٠	٠.٢	-١.٨	-٥.٤	-٣.٥	-٤.٣	-٣.٥	-٤.٥	-٣.٩	الميزان الأولى / الناتج المحلى (%) ^{/٦}
١٨.٨	٢٠.٣	١٩.٠	٢٠.٣	١٨.١	٢٢.٠	١٩.٠	٢٤.٤	٢١.٤	إجمالى الإيرادات / الناتج المحلى (%) ^{/٦}
٢٧.١	٢٩.٤	٢٩.٧	٣٢.٧	٣٠.٢	٣٣.٠	٣٠.٠	٣٥.٧	٣٢.٩	إجمالى المصروفات / الناتج المحلى (%) ^{/٦}

المصدر: وزارة المالية

١/ تعكس بيانات الموازنة العامة للدولة بموجب قانون ربط الموازنة رقم ١٤٥ لعام ٢٠١٧.

٢/ تعكس بيانات الموازنة العامة للدولة بموجب قانون ربط الموازنة رقم ١٠٠ لعام ٢٠١٨.

٣/ يشمل قطاع موازنة الجهاز الإدارى و المحليات، والهيئات الخدمية العامة.

٤/ تشمل المعاملات المالية لكل من أجهزة الموازنة العامة، وبنك الإستثمار القومى، وصناديق التأمين والمعاشات ، ومع مراعاة إستبعاد كافة المعاملات البيئية للجهات الثلاث لمنع إزدواجية الحساب.

٥/ العجز الكلى مطروح منه صافى حيازة الأصول المالية.

٦/ تم مراجعة تقديرات الناتج المحلى الإجمالى مؤخراً لتصبح ٤٤٤٠.٦ مليار جنيه في عام ٢٠١٧/٢٠١٨ بدلاً من تقديرات سابقة بنحو ٤٢٨٦.٥ مليار جنيه. في حين قدرت توقعات الناتج المحلى الإجمالى للسنة المالية ٢٠١٨/٢٠١٩ بنحو ٥٢٥٠.٩ مليار جنيه وفقاً لتقديرات وزارة المالية.

٧/ تنشر وزارة المالية بيانات أداء الحكومة العامة للعام المالى ٢٠١٤/٢٠١٥ للمرة الأولى، وذلك بعد القيام بتدقيق البيانات مع الجهات المعنية والتي تدخل ضمن نطاق الحكومة العامة.

٨/ ترجع الزيادة فى المنح فى الأساس نتيجة لتلقى منح رأسمالية من دولة الإمارات لتمويل الاستثمارات خلال العام المالى ٢٠١٧/٢٠١٦.

جدول (١١) القطاع الحكومي : ملخص المعاملات الرئيسية للموازنة العامة ^{١/٢}

(مليون جنيه)

فعلیات							٢٠١٨/٢٠١٧ ٤/٢٠١٩/٢٠١٨		موازنة
٢٠١٩/٢٠١٨	٢٠١٨/٢٠١٧	٢٠١٧/٢٠١٦	٢٠١٦/٢٠١٥	٢٠١٥/٢٠١٤	٢٠١٤/٢٠١٣	٢٠١٣/٢٠١٢			
يوليو-أكتوبر	يوليو-أكتوبر								
٢٤٠,٤٤٨	١٧٩,١٥٦	٦٥٩,١٨٤	٤٩١,٤٨٨	٤٦٥,٢٤١	٤٥٦,٧٨٨	٣٥٠,٣٢٢	٨٣٤,٦٢٢	٩٨٩,١٨٧	إجمالي الإيرادات
١٨٩,٢١٨	١٣٩,٥٧٨	٤٦٢,٠٠٧	٣٥٢,٣١٥	٣٠٥,٩٥٧	٢٦٠,٢٨٩	٢٥١,١١٩	٦٠٣,٩١٨	٧٧٠,٢٨٠	الإيرادات الضريبية
٥٢,٤٢٦	٣٧,٨٥٥	١٦٦,٨٩٧	١٤٤,٧٤٣	١٢٩,٨١٨	١٢٠,٩٢٥	١١٧,٧٦٢	٢٠٩,٣٩٨	٢٥٣,١٩٧	الضريبة على الدخل
٢٠,٨٤٠	١٤,٠٧٦	٣٦,٥٣٩	٢٧,٩٩٠	٢١,١٠٧	١٨,٧٦١	١٦,٤٥٣	٥٠,٢٨٥	٧٢,٠١٨	الضرائب على الممتلكات
١٠٢,٨٥٦	٧٦,٢٢٧	٢٠٨,٦٢٤	١٤٠,٥٢٥	١٢٢,٩٣٠	٩١,٨٦٧	٩٢,٩٢٤	٢٩١,٠٥٥	٣٦٨,٨٧٣	الضرائب على السلع والخدمات
١٣,٠٩٦	٨,٨٨٧	٣٤,٢٥٥	٢٨,٠٩١	٢١,٨٦٧	١٧,٦٧٣	١٦,٧٧١	٣٦,٤١٤	٤٥,٣٢٨	الضرائب على التجارة الدولية (الجمارك)
٩/٠	٢,٥٣٣	١٥,٦٩١	١٠,٩٦٦	١٠,٢٣٥	١١,٠٦٢	٧,٢٠٨	١٦,٧٦٦	٣٠,٨٦٤	ضرائب أخرى
٥١,٢٣٠	٣٩,٥٧٨	١٩٧,١٧٧	١٣٩,١٧٣	١٥٩,٢٨٤	١٩٦,٤٩٩	٩٩,٢٠٣	٢٣٠,٧٠٤	٢١٨,٩٠٨	الإيرادات غير الضريبية
٣٢٣	٢٨	١٧,٦٨٣	٣,٥٤٣	٢٥,٤٣٧	٩٥,٨٥٦	٥,٢٠٨	١,١٤٣	١,١٤١	المنح
٢٧٠	١٩	١٧,٠٤٠	٣,٢٣٦	٢٤,٩٤٢	٩٥,٤٩٧	٤,٨٢٠	٨٠٣	٧٥٠	من حكومات أجنبية
١٩	١	٣٥٤	١٦٩	٣٠٢	١٥٠	١١٢	٢٥٨	٣٣١	من منظمات دولية
٣٤	٨	٢٨٩	١٣٧	١٩٤	٢١٠	٢٧٥	٨٢	٥٩	من جهات حكومية
٥٠,٩٠٧	٣٩,٥٥٠	١٧٩,٤٩٤	١٣٥,٦٣٠	١٣٣,٨٤٧	١٠٠,٦٤٢	٩٣,٩٩٦	٢٢٩,٥٦١	٢١٧,٧٦٧	إيرادات أخرى
١٥,١١٦	٢٠,٣٧٠	٩١,١٤١	٦٩,٤٥٢	٨١,٤٦٣	٥٦,٩٩٠	٥٦,٤٩٤	١٠٢,٢٨٧	١٠٠,٧٢٦	عوائد الملكية
١٦,٥٨٠	٧,٦٩١	٣٨,٠٥٨	٢٩,٠٥٢	٢٦,٤٥٧	٢٨,٤٩٩	٢٢,٧٣٣	٣٧,٤٦٣	٤٧,٠٢٤	حصول بيع السلع والخدمات
١,٥١٥	١,٠٨	١,٩٦٨	١,٣٨١	٨٤٢	٥٤٦	٤٧٩	١,٢٩٦	١,٤٢٦	تعويضات وغرامات
٣٦١	١٤٠	٢,٩٥٦	١,٤٥٥	٩٠١	١,٠٦١	٦١٢	١,٠٧٩	١,٢٥٢	تحويلات اختيارية
١٧,٣٣٤	١١,٢٤١	٤٥,٣٧١	٣٤,٢٩٠	٢٤,١٨٤	١٣,٥٤٧	١٣,٦٧٧	٨٧,٤٣٦	٦٧,٣٤٠	أخرى
٣٧٣,٠٢١	٣٠٠,٦٤٩	١,٠٣١,٩٤١	٨١٧,٨٤٤	٧٣٣,٣٥٠	٧٠١,٥١٤	٥٨٨,١٨٨	١,٢٠٧,١٣٨	١,٤٢٤,٠٢٠	إجمالي المصروفات
٨٩,٩٩٢	٧٦,٧١١	٢٢٥,٥١٣	٢١٣,٧٢١	١٩٨,٤٦٨	١٧٨,٥٨٩	١٤٢,٩٥٦	٢٣٩,٩٥٥	٢٧٠,٠٩٠	الأجور و تعويضات العاملين
١٧,٦٤٥	١٠,٢٠١	٤٢,٤٥٠	٣٥,٦٦٢	٣١,٢٧٦	٢٧,٢٤٧	٢٦,٦٥٢	٥٢,٠٦٥	٦٠,١٢٤	شراء السلع والخدمات
١٤٣,٢٦٩	١١٠,٥٤٢	٣١٦,٦٠٢	٢٤٣,٦٣٥	١٩٣,٠٠٨	١٧٣,١٥٠	١٤٦,٩٩٥	٣٨٠,٩٨٦	٥٤١,٣٠٥	الفوائد
٦٠,٨٣٣	٥٣,٨٢٢	٢٧٦,٧١٩	٢٠١,٠٢٤	١٩٨,٥٦٩	٢٢٨,٥٧٩	١٩٧,٠٩٣	٣٣٢,٩٧٧	٣٢٨,٢٩١	الدعم والمنح والمزايا الاجتماعية
٢٤,٣٨٨	٢٧,٤٨١	٦١,٥١٧	٥٤,٥٥١	٥٠,٢٧٩	٤١,٠٦٨	٣٤,٩٧٥	٦٥,٩٧٢	٧٥,٦٩٩	المصروفات الأخرى
٣٦,٨٩٥	٢١,٨٩٣	١٠٩,١٤١	٦٩,٢٥٠	٦١,٧٥٠	٥٢,٨٨٢	٣٩,٥١٦	١٣٥,٤٣١	١٤٨,٥١٢	شراء أصول غير مالية (الاستثمارات)
١٣٢,٥٧٣	١٢١,٤٩٤	٣٧٢,٧٥٧	٣٢٦,٣٥٦	٢٦٨,١٠٩	٢٤٤,٧٢٧	٢٣٧,٨٦٥	٣٧٢,٥١٦	٤٣٤,٨٣٣	العجز النقدي ^{١/}
٣٤١	٨٨-	٦,٨٣٣	١٣,١٣٩	١١,٣٢١	١٠,٧١٣	١,٨٥٤	١,٤٠٨-	٣,٧٦٢	صافي حيازة الأصول المالية
١٣٢,٩١٤	١٢١,٤٠٦	٣٧٩,٥٩٠	٣٣٩,٤٩٥	٢٧٩,٤٣٠	٢٥٥,٤٣٩	٢٣٩,٧١٩	٣٧١,١٠٨	٤٣٨,٥٩٥	العجز الكلي
ملاحظات									
٢.٥	٢.٧	١٠.٩	١٢.٥	١١.٤	١٢.٠	١٢.٩	٩.٠	٨.٤	العجز الكلي/ الناتج المحلي الإجمالي (%) ^{١/}
٠.٢٠	٠.٢-	١.٨-	٣.٥-	٣.٥-	٣.٩-	٥.٠-	٠.٢	٠.٢	الميزان الأولي/ الناتج المحلي الإجمالي (%) ^{١/}
٤.٦	٤.٠	١٩.٠	١٨.١	١٩.٠	٢١.٤	١٨.٨	٢٠.٣	١٨.٨	الإيرادات/ الناتج المحلي الإجمالي (%) ^{١/}
٧.١	٦.٨	٢٩.٧	٣٠.٢	٣٠.٠	٣٢.٩	٣١.٦	٢٩.٤	٢٧.١	المصروفات/ الناتج المحلي الإجمالي (%) ^{١/}

المصدر: وزارة المالية.

١/ يشمل قطاع موازنة الجهاز الإدارى و المحليات، والهيئات الخدمية العامة.

٢/ تم إعادة تبويب فعليات الموازنة العامة لتتفق مع معايير صندوق النقد الدولى والمعروفة بـ GFS ٢٠٠١ (على أساس نقدى).

٣/ تعكس بيانات الموازنة العامة للدولة بموجب قانون ربط الموازنة رقم ١٤٥ لعام ٢٠١٧.

٤/ تعكس بيانات الموازنة العامة للدولة بموجب قانون ربط الموازنة رقم ١٠٠ لعام ٢٠١٨.

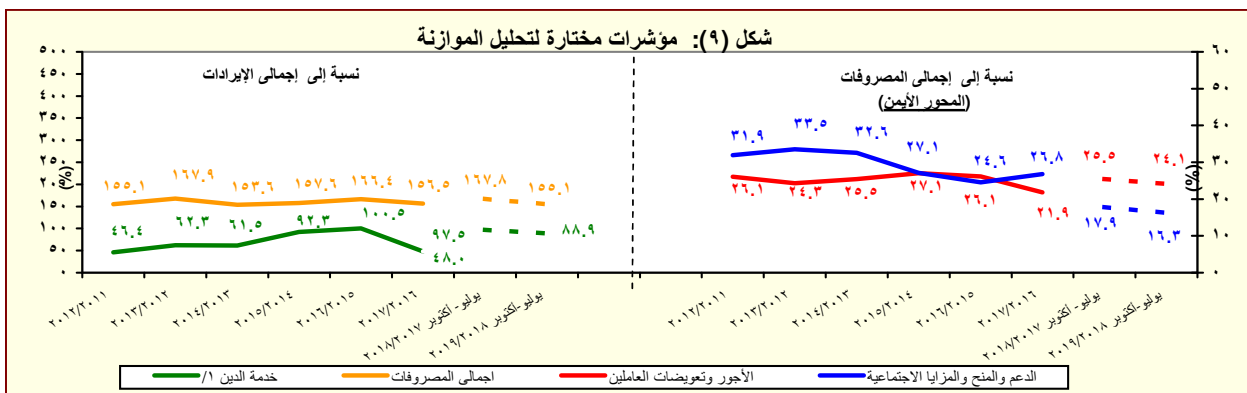
٥/ يرجع الانخفاض فى الإيرادات غير الضريبية إلى تراجع الموارد الاستثنائية من المنح لتبلغ حوالى ٢٥.٤ مليار جنيه فقط خلال العام المالى ٢٠١٤/٢٠١٥، وذلك مقابل منح بلغت نحو ٩٥.٩ مليار جنيه خلال العام المالى ٢٠١٤/٢٠١٣.

٦/ العجز الكلى مطروح منه صافى حيازة الأصول المالية.

٧/ تم مراجعة تقديرات الناتج المحلي الإجمالي مؤخراً لتصبح ٤٤٤٠.٦ مليار جنيه فى عام ٢٠١٧/٢٠١٨ بدلاً من تقديرات سابقة بنحو ٤٢٨٦.٥ مليار جنيه. فى حين قدرت توقعات الناتج المحلي الإجمالي للسنة المالية ٢٠١٨/٢٠١٩ بنحو ٥٢٥٠.٩ مليار جنيه وفقاً لتقديرات وزارة المالية.

٨/ ترجع الزيادة فى المنح فى الأساس نتيجة لتلقى منح رأسمالية من دولة الإمارات لتمويل الاستثمارات خلال العام المالى ٢٠١٧/٢٠١٦.

٩/ لا يعكس البيان انخفاض حقيقى فى ضرائب أخرى. حيث يمثل البند تسويات بين البنك المركزى المصرى والخزانة العامة للدولة تتعلق بمواعيد سداد إهلاكات أذون الخزانة. ومن المتوقع أن تحصل تلك الإيرادات خلال الفترة القادمة بنهاية العام المالى ٢٠١٨/٢٠١٩.



المصدر: وزارة المالية

١/ تشمل الفوائد والأقساط المدفوعة (بدون متأخرات).

جدول (١١) القطاع الحكومي : ملخص المعاملات الرئيسية للموازنة العامة ^{١/} (تابع)

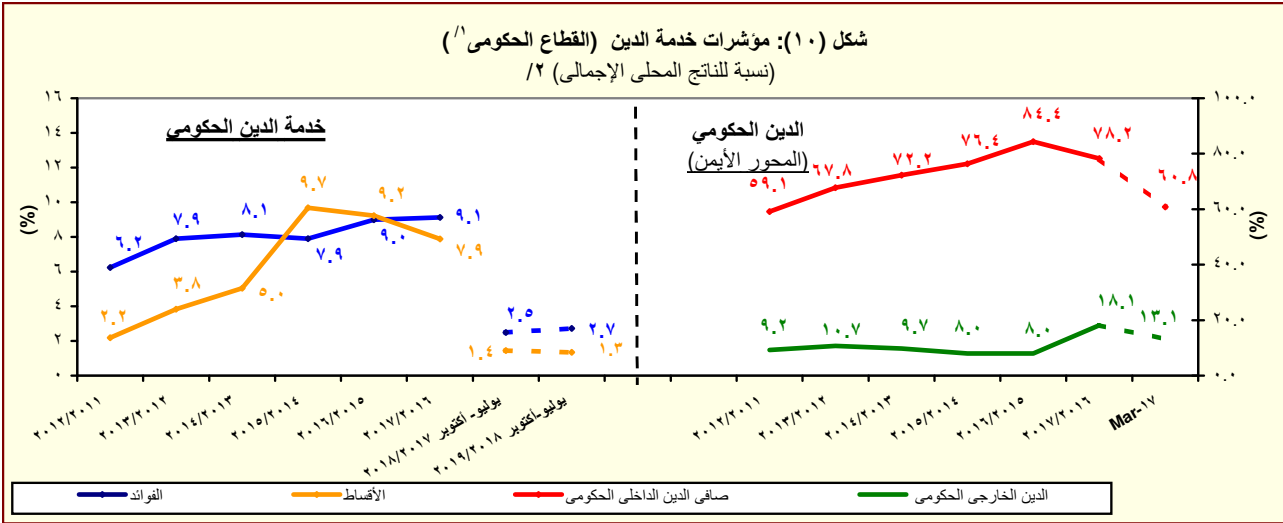
(مليون جنيه)

يوليو - سبتمبر	فعليات					
	٢٠١٧/٢٠١٦	٢٠١٥/٢٠١٤	٢٠١٤/٢٠١٣	٢٠١٣/٢٠١٢	٢٠١٢/٢٠١١	٢٠١١/٢٠١٠
العجز الكلى	٧٦,٨١٦	٢٧٩٤٣٠	٢٥٥,٤٣٩	٢٣٩,٧١٩	١٦٦,٧٠٥	١٣٤,٤٦٠
مصادر التمويل	٧٦,٨١٦	٢٧٩٤٣٠	٢٥٥,٤٣٩	٢٣٩,٧١٩	١٦٦,٧٠٥	١٣٤,٤٦٠
صافي حصيللة الخصخصة	٠	٠	٣١٥-	١٢	٠	٢٢
التمويل المحلى	١٠٩,١٧٧	٣٢٧٧٢٨	٢٧٧,٣٢٠	٢٧٠,٦٢٤	١٨٢,٢١٨	١٤٤,٢٩٥
تمويل غير مصرفى	١٤,٧٨٢	٧٩٢٧٤	٣٢,٩٥٧	٤٩,٢٨٦	٣٥,٨٤٤	٣٤,٧١٢
تمويل مصرفى	٩٤,٣٩٥	٢٤٨٤٥٤	٢٤٤,٣٦٣	٢٢١,٣٣٨	١٤٦,٣٧٤	١٠٩,٥٨٣
الإقتراض الخارجى ^{٢/}	١,٩٢٦-	٢٥١١٩-	٤,٠٢٢	٢٠,٢٧٠	٩,٠٦٢-	٥,٠٢٢
المستخدم من الحساب المجمد فى اهلاك جزء من سندات البنك المركزى	-	-	-	-	-	-
حسابات أخرى مستحقة الدفع	-	-	-	-	-	-
أخرى	٢,٦٣٢-	٣٥٩٨٧-	٢٥,٣٨٨-	١٣,١٤٧-	٤٤٣-	٣,٥٥٣
فروق إعادة التقييم	٠	٥٤٩	١,٢٤٢	١١,٣٥٧	١,٥٣٣	٣,٩٢٢
الفرق بين القيمة الحالية والاسمية لأذون الخزانة	٨,٣٥١-	٩٥٤٠-	١,٠٥١-	٦,٧٩١-	١١,٣٧٦-	٧,٤١٩-
غير موزع	١٩,٤٥٢-	٢١٧٩٩	٣٩١-	٤٢,٦٠٦-	٣,٨٣٥	١٤,٩٣٥-

المصدر: وزارة المالية

١/ تم إعداد البيانات لتتفق مع معايير صندوق النقد الدولي والمعروفة بـ GFS ٢٠٠١ (على أساس نقدى).

٢/ يتضمن الدين الخارجى الحكومى المعاد توبيهه فى ضوء المفاوضات بين وزارة المالية والبنك المركزى والتى أسفرت عن إعادة تويوب الدين المعاد إقراضها ضمن الدين الخارجى للحكومة المركزية و وحدات الحكم المحلى بدلاً من مديونيات "القطاعات الأخرى".



المصدر: وزارة المالية والبنك المركزى المصرى

١/ يشمل قطاع موازنة الجهاز الإدارى و المحليات، والهيئات الخدمية العامة.

٢/ تم مراجعة تقديرات الناتج المحلى الإجمالى مؤخراً لتصبح ٤٤٤٠.٦ مليار جنيه فى عام ٢٠١٧/٢٠١٨ بدلاً من تقديرات سابقة بنحو ٤٢٨٦.٥ مليار جنيه. فى حين قدرت توقعات الناتج المحلى الإجمالى للسنة المالية ٢٠١٨/٢٠١٩ بنحو ٥٢٥٠.٩ مليار جنيه وفقاً لتقديرات وزارة المالية.

جدول (١٢ - أ) هيكل الإيرادات العامة
(الإيرادات الضريبية)

(مليون جنيه)		٢٠١٩/٢٠١٨ ^{١/}		٢٠١٨/٢٠١٧ ^{٢/}		٢٠١٧/٢٠١٦	٢٠١٦/٢٠١٥	٢٠١٥/٢٠١٤	٢٠١٤/١٣	٢٠١٣/١٢
٢٠١٩/٢٠١٨	٢٠١٨/٢٠١٧	٢٠١٩/٢٠١٨	٢٠١٨/٢٠١٧	٢٠١٧/٢٠١٦	٢٠١٦/٢٠١٥	٢٠١٥/٢٠١٤	٢٠١٤/١٣	٢٠١٣/١٢	٢٠١٣/١٢	٢٠١٣/١٢
يوليو-أكتوبر	يوليو-أكتوبر	موازنة	موازنة	موازنة	موازنة	موازنة	موازنة	موازنة	موازنة	موازنة
٢٤٠,٤٤٨	١٧٩,١٥٦	٩٨٩,١٨٨	٨٣٤,٦٢٢	٦٥٩,١٨٤	٤٩١,٤٨٨	٤٦٥,٢٤١	٤٥٦,٧٨٨	٣٥٠,٣٢٢	٣٥٠,٣٢٢	٣٥٠,٣٢٢
١٨٩,٢١٨	١٣٩,٥٧٨	٧٧٠,٢٨٠	٦٠٣,٩١٨	٤٦٢,٠٠٧	٣٥٢,٣١٥	٣٠٥,٩٥٧	٢٦٠,٢٨٩	٢٥١,١١٩	٢٥١,١١٩	٢٥١,١١٩
٥٢,٤٢٦	٣٧,٨٥٥	٢٥٣,١٩٧	٢٠٩,٣٩٨	١٦٦,٨٩٧	١٤٤,٧٤٣	١٢٩,٨١٨	١٢٠,٩٢٥	١١٧,٧٦٢	١١٧,٧٦٢	١١٧,٧٦٢
١٥,٧٩٨	١٢,٤٤٣	٤٩,٩٠٠	٣٧,٣٥٤	٣٧,٩٦٤	٣٢,٠٣١	٢٦,٨٠١	٢٢,٢٥٢	١٩,٧٠٨	١٩,٧٠٨	١٩,٧٠٨
٥,٣٩٢	٣,٢٧٠	٣١,٨٠٣	٢٥,٣٩٥	١٢,٦٦٦	٩,٩٨٢	١١,١٣٤	٨,٩٤٣	٦,٤٣٦	٦,٤٣٦	٦,٤٣٦
٣٣	٢٦	٣,٢٩٢	٣,٧٠٣	٣٨٤	٣٤٣	٢٧٩	٢١٨	٨٧	٨٧	٨٧
٣١,٢٠٣	٢٢,١١٥	١٦٨,٢٠٢	١٤٢,٩٤٦	١١٥,٨٨٣	١٠٢,٣٨٧	٩١,٦٠٣	٨٩,٥١٢	٩١,٥٣١	٩١,٥٣١	٩١,٥٣١
٠	٠	٤٧,٢٤٠	٤٤,١٧٩	٤٢,٤٦٤	٣٧,٣١٣	٣٦,٠٠٠	٤٦,٠٦٠	٤٥,٨١٦	٤٥,٨١٦	٤٥,٨١٦
٠	٠	٠	٣,٤٤٤	٣,٨٦٠ ^{١/٤}	١٣,٢٤٥	٣,٦٩١	٤,٠٤٢	٨,٢٩٠	٨,٢٩٠	٨,٢٩٠
١٢,٧٧٠	٨,٦٠٠	٣٤,٠٧١	٣٠,١٥٠	٢٢,٣٠٠	١٤,٩٠٣	١٣,٤٠٠	١٤,٣١٢	١٢,١٥٠	١٢,١٥٠	١٢,١٥٠
١٨,٤٣٣	١٣,٥١٥	٨٦,٨٩١	٦٥,١٧٣	٤٧,٢٥٩ ^{٢/٣}	٣٦,٩٢٦	٣٨,٥١٢	٢٥,٠٩٩	٢٥,٢٧٥	٢٥,٢٧٥	٢٥,٢٧٥
٢٠,٨٤٠	١٤,٠٧٦	٧٢,٠١٨	٥٠,٢٨٥	٣٦,٥٣٩	٢٧,٩٩٠	٢١,١٠٧	١٨,٧٦١	١٦,٤٥٣	١٦,٤٥٣	١٦,٤٥٣
٢٠٤٩	٨٧١	٥,٤٨١	٣,٩٠٦	٢,٠٥٥	١,١٧٢	٦٣٧	٤٢٨	٥٣١	٥٣١	٥٣١
٧٣	٥٠	٢٨١	٢٥٦	٢٢٣	٢٠٣	١٨٦	١٨٤	١٨٥	١٨٥	١٨٥
١٩٧٦	٨٢١	٥,٢٠٠	٣,٦٥٠	١,٨٣٢	٩٦٩	٤٥١	٢٤٤	٣٤٦	٣٤٦	٣٤٦
١٦,٧٦٦	١٢,٥٥٩	٦٠,٨٨٧	٤٠,٣٣٨	٣١,٩٩٧	٢٤,٠٧١	١٧,٦٢٩	١٦,٠٥٥	١٣,٩٠٥	١٣,٩٠٥	١٣,٩٠٥
١٦,٤٥١	١٢,٢٦٥	٥٩,٥٧٠	٣٩,١٣٣	٣٠,٨٦٤	٢٣,٠٦٩	١٦,٦٨٢	١٥,٢٥٦	١٣,١٦٨	١٣,١٦٨	١٣,١٦٨
٢,٠٢٦	٦٤٥	٥,٦٥٠	٦,٠٤١	٢,٤٨٧	٢,٧٤٧	٢,٨٤١	٢,٢٧٩	٢,٠١٧	٢,٠١٧	٢,٠١٧
١٠٢,٨٥٦	٧٦,٢٢٧	٣٦٨,٨٧٣	٢٩١,٠٥٥	٢٠٨,٦٢٤	١٤٠,٥٢٥	١٢٢,٩٣٠	٩١,٨٦٧	٩٢,٩٢٤	٩٢,٩٢٤	٩٢,٩٢٤
٤٨,٦٥٢	٣٧,٢٨١	١٧٨,١٤٨	١٣٥,٧٠٨	٩٤,٣٨٤	٥٧,٤٥٤	٥٣,٤٢٥	٤٢,٩٧٤	٣٩,٤٩٦	٣٩,٤٩٦	٣٩,٤٩٦
١٦,٠٦٤	١٢,٦٢٨	٥٩,١٩٤	٤٩,٩٠٠	٣٢,٦٩٠	٢١,١٠٢	١٨,٤١٥	١٤,٥٧٧	١٤,٠٣٨	١٤,٠٣٨	١٤,٠٣٨
٣٢,٥٨٨	٢٤,٦٥٢	١١٨,٩٥٤	٨٥,٨٠٨	٦١,٦٩٤	٣٦,٣٥٢	٣٥,٠١٠	٢٨,٣٩٨	٢٥,٤٥٨	٢٥,٤٥٨	٢٥,٤٥٨
١٢,٢٧٦	٧,٨٤٠	٤٣,٥٠٧	٤٢,١٥٦	١٨,١٣٩	١٤,٠٧٢	١٢,٠٩٨	٩,٤٦٣	٩,٧٦٧	٩,٧٦٧	٩,٧٦٧
٢٩,٥١٦	٢٢,٧٢٠	٩٦,٨٧١	٧٤,٣٥٢	٧٠,٥٣٣	٤٨,١٢٥	٣٩,٧٥٠	٢٤,١٩٠	٣٠,٤٨٢	٣٠,٤٨٢	٣٠,٤٨٢
٤٩٥	٣٧٢	١,٦٢٢	٥٦٣	٤١٥	٣٩٦	٢٥٩	٣٧٤	٤٩	٤٩	٤٩
١,١٨٨	٦٦٢	٣,٧٣٤	٢,٧٠٧	١,٧٩٨	٢,٣١١	١,٣٨٢	١,١٦٧	١,٠٩٢	١,٠٩٢	١,٠٩٢
٤,٤٥٦	٤,١٦٦	٢٢,٢١٣	١٨,١٦٢	١١,٠١٧	٩,٧٠٧	٧,٧٢١	٦,٦٩٤	٥,٢٤٨	٥,٢٤٨	٥,٢٤٨
١٣,٠٩٦	٨,٨٨٧	٤٥,٣٢٨	٣٦,٤١٤	٣٤,٢٥٥	٢٨,٠٩١	٢١,٨٦٧	١٧,٦٧٣	١٦,٧٧١	١٦,٧٧١	١٦,٧٧١
١٢,٥٢٠	٨,٣٣٥	٤٣,٦٣٣	٣٤,٧٤٤	٣٢,٧٧٧	٢٦,٩٣٣	٢٠,٩٥٥	١٦,٩٣٥	١٥,٦٢٦	١٥,٦٢٦	١٥,٦٢٦
٠ ^{١/٥}	٢,٥٣٣	٣٠,٨٦٤	١٦,٧٦٦	١٥,٦٩١	١٠,٩٦٦	١٠,٢٣٥	١١,٠٦٢	٧,٢٠٨	٧,٢٠٨	٧,٢٠٨
		ضرائب أخرى								

المصدر: وزارة المالية

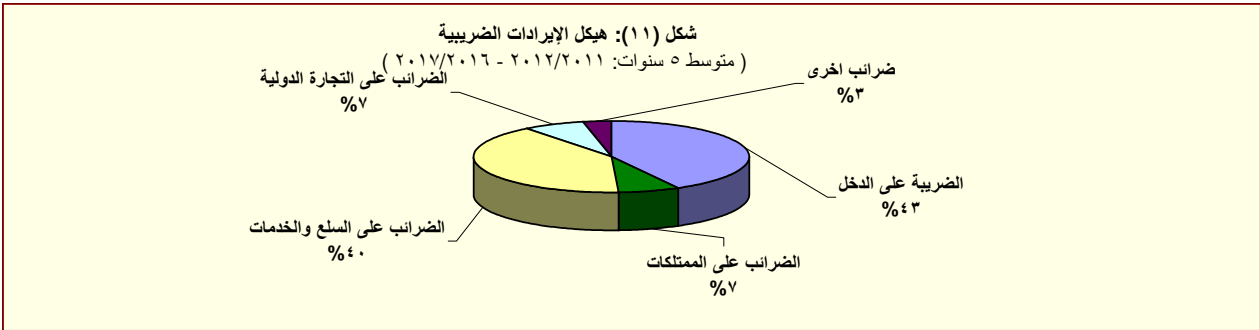
١/ تعكس بيانات الموازنة العامة للدولة بموجب قانون ربط الموازنة رقم ١٤٥ لعام ٢٠١٧ .

٢/ تعكس بيانات الموازنة العامة للدولة بموجب قانون ربط الموازنة رقم ١٠٠ لعام ٢٠١٨ .

٣/ يمكن تفسير الانخفاض في الحصيلة من الضريبة على أرباح شركات الأموال من الشركات الأخرى خلال عام ٢٠١٦/٢٠١٥ في ضوء المقارنة بحصيلة إستثنائية مرتفعة خلال عام المقارنة ٢٠١٥/٢٠١٤ حيث تم فرض ضريبة إضافية في عام ٢٠١٤ بنسبة ٥% لمن يزيد دخلهم عن ١ مليون جنيه وتم إلغاؤها في عام ٢٠١٦/٢٠١٥. وأن هذا لا يؤثر على الإيرادات المحصلة من الضرائب على أرباح شركات الأموال من الشركات الأخرى، حيث من المتوقع زيادة المحصل خلال الفترات القادمة.

٤/ يرجع الانخفاض في الضريبة على أرباح شركات الأموال من البنك المركزي في الأساس نتيجة لإنخفاض أرباح البنك المركزي نتيجة للسياسة النقدية المتبعة منذ بداية العام المالي ٢٠١٧/٢٠١٦ والتي تم من خلالها رفع أسعار الفائدة للعمل على خفض معدلات التضخم.

٥/ لا يعكس البيان إنخفاض حقيقي في ضرائب أخرى. حيث يمثل البند تسويات بين البنك المركزي المصرى والخزانة العامة للدولة تتعلق بمواعيد سداد إهلاكات أدون الخزانة. ومن المتوقع أن تحصل تلك الإيرادات خلال الفترة القادمة بنهاية العام المالي ٢٠١٨/٢٠١٩.



المصدر: وزارة المالية

جدول (١٢- ب) هيكل الإيرادات العامة (الإيرادات غير الضريبية)

(مليون جنيه)		٢٠١٩/٢٠١٨	٢٠١٨/٢٠١٧	٢٠١٩/٢٠١٨ ^{١/}	٢٠١٨/٢٠١٧ ^{٢/}	٢٠١٧/٢٠١٦	٢٠١٦/٢٠١٥	٢٠١٥/٢٠١٤	٢٠١٤/٢٠١٣	٢٠١٣/٢٠١٢
		يوليو-أكتوبر	يوليو-أكتوبر	موازنة	موازنة			فعليات		
الإيرادات غير الضريبية		٥١,٢٣٠	٣٩,٥٧٨	٢١٨,٩٠٨	٢٣٠,٧٠٤	١٩٧,١٧٧	١٣٩,١٧٣	١٥٩,٢٨٤ ^{١/}	١٩٦,٤٩٩	٩٩,٢٠٣
المنح		٣٢٣	٢٨	١,١٤١	١,١٤٣	١٧,٦٨٣ ^{١٥/}	٣,٥٤٣	٢٥,٤٣٧	٩٥,٨٥٦	٥,٢٠٨
منح من حكومات أجنبية		٢٧٠	١٩	٧٥٠	٨٠٣	١٧,٠٤٠	٣,٢٣٦	٢٤,٩٤٢	٩٥,٤٩٧	٤,٨٢٠
منح من منظمات دولية		١٩.٢	١.٤	٣٣١	٢٥٨	٣٥٤	١٦٩	٣٠.٢	١٥٠	١١٢
أخرى ^{١٤/}		٣٣.٥	٧.٥	٥٩	٨٢	٢٨٩	١٣٧	١٩٤	٢١٠	٢٧٥
ايرادات أخرى		٥٠,٩٠٧	٣٩,٥٥٠	٢١٧,٧٦٧	٢٢٩,٥٦١	١٧٩,٤٩٤	١٣٥,٦٣٠	١٣٣,٨٤٧	١٠٠,٦٤٢	٩٣,٩٩٦
عوائد الملكية		١٥,١١٦	٢٠,٣٧٠	١٠٠,٧٢٦	١٠٢,٢٨٧	٩١,١٤١	٦٩,٤٥٢	٨١,٤٦٣	٥٦,٩٩٠	٥٦,٤٩٤
الفوائد المحصلة		١,٦٣٢	٧٣٩	٣,٧٢٢	٣,٢٣٢	٤,٢٦٣	٩٦٨	٣,٤٥٣	٧٤٥	٨٣٧
على إعادة الإقراض (تشمل فوائد القروض الخارجية المعاد أقراضها من الخزانة العامة)		١,٦٣٠	٧٣٧	٣,٦٢٠	٣,٠٦٩	٤,٢٠٢	٨١٦	٣,٣٥٠	٥٨٩	٦٩٨
أرباح الأسهم ومنها:		١٢,٧٣٠	١٩,٢٠٥	٨٠,٥٧٩	٨٨,٠٦٤	٧١,١٢٢	٦٣,٥٦٥	٧١,٥٧١	٥٣,٩٦٦	٥١,٩٣٥
هيئة البترول		١٥٠	٢٠٠	٢٥,٠٧٣	٢٨,٩١٢	١٢٥,٩٤٤ ^{١٢/}	٧,٨٢٠ ^{١٩/}	٢٥,٤١٤	٢١,٨٠٩	١٨,٧٨٥
البنك المركزي		^{١٧/}	٥,٢٣٣	^{١٧/}	١٠,٩٧٦	١٩,٤٢٧ ^{١٣/}	٢٩,٤٦٢	١٣,٤١٧	٩,٢٨٣	١١,٣١٧
قناة السويس		^{١٦/}	١٠,٧٠٠	٣٢,٩٦٠	٣١,٤٢٣	٢٩,٣٨١	١٤,٧٥٥ ^{١٠/}	١٩,٢١٤	١٨,٠٨٤	١٦,٣٧٥
الهيئات الاقتصادية		٢,٨١٦	٢,١١٣	٧,٣٩٤	٥,٠٢١	١٠,٩٨٩	٧,٨٢٠	١٠,٠٩٣	١,٦٣٠	١,٩١٥
شركات قطاع الأعمال العام		٦١	٧٧	٦,٨٧٦	٨,٤٣٢	٢,٧٢٢	٢,٢٧٢	٢,١٩١	٢,٣٦٢	٢,٩١١
عائد الإيجارات		٣٩٨	٤٢٦	١٦,١٢٥	١٠,٦٩٠	٨,٥٧٠	٤,٨٤٤	٦,٢١١	٢,٠٣٤	٣,٣٦١
إتاوة البترول		٠	٠	١٤,٢٤٨	٨,٦١٠	٧,٣٧٢	٤,١٣٩	٥,٩٦٤	١,٧٣٧	٢,٩٣٣
عوائد ملكية أخرى		٣٥٧	٠	٣٠٠	٣٠٠	٧,١٨٧ ^{١٤/}	٧٤	١٢٨	٢٤٥	٣٦١
حصيلة بيع السلع والخدمات		١٦,٥٨٠	٧,٦٩١	٤٧,٠٢٤	٣٧,٤٦٣	٣٨,٠٥٨	٢٩,٠٥٢	٢٦,٤٥٧	٢٨,٤٩٩	٢٢,٧٣٣
ايرادات الخدمات، ومنها:		١٦,٥٧٦	٧,٦٨٧	٤٦,٩٧٩	٣٧,٤٢٠	٣٨,٠٣١	٢٩,٠٠٧	٢٦,٤١٦	٢٨,٤٧١	٢٢,٧٠٨
موارد جارية من الصناديق والحسابات الخاصة ^{٥/١٦}		١٣,٦٤٠	٤,٨٤٣	٣٦,٩٨٤	٢٩,٢٠٣	٣٠,٥٩١	٢٢,٦٢٩	٢١,٠٣٧	٢٤,٣٥٩	١٨,٩٤٦
ايرادات بيع السلع، ومنها:		٤.٢	٤.٦	٤٥	٤٣	٢٨	٤٥	٤٢	٢٧	٢٥
حصيلة فروق أسعار بيع الغاز الطبيعي		٠	٠	٠	٠	٠	٠	٠	٠	٠
تعويضات وغرامات		١,٥١٥	١٠٨	١,٤٢٦	١,٢٩٦	١,٩٦٨	١,٣٨١	٨٤٢	٥٤٦	٤٧٩
التحويلات الاختيارية		٣٦١	١٤٠	١,٢٥٢	١,٠٧٩	٢,٩٥٦	١,٤٥٥	٩٠١	١,٠٦١	٦١٢
جارية		٢٧٢	٩٤	١,٢٥٢	١,٠٧٩	٢,٠٩٠	٥٨٤	٣٧٩	٥٧٩	٣٨٣
رأسمالية		٨٨.٥	٤٥.٥	٠	٠	٨٦٦	٨٧١	٥٢٣	٤٨٢	٢٣٠
ايرادات متنوعة		١٧,٣٣٤	١١,٢٤١	٦٧,٣٤٠	٨٧,٤٣٦	٤٥,٣٧١	٣٤,٢٩٠ ^{١١/}	٢٤,١٨٤	١٣,٥٤٧	١٣,٦٧٧
جارية		٦,٥٦٤	٦,٧٢٦	١٩,٠١٣	١٢,٠٨٦	١٨,٠٨٠	١٨,٠٩٦	٩,٩١٤	٧,٣٢٩	٦,٨٧٢
رأسمالية، ومنها		١٠,٧٧٠	٤,٥١٥	٤٨,٣٢٦	٧٥,٣٥١	٢٧,٢٩١	١٦,١٩٥	١٤,٢٧٠	٦,٢١٩	٦,٨٠٦
نقص الرصيد المدين للدفعات المقدمة لتمويل الاستثمارات ^{٨/}		٢٠	٨٥٣	٠.٠	٠.٠	٨,٤٨٧	٧,٤٣٠	٥,٠٩٩	٢,٩٩٠	٣,٣٦٣
موارد ومصادر رأسمالية أخرى لتمويل الاستثمارات		١٠,٦٤١	٣,٢٣٦	٣٧,٧٣٨	٤٤,٦١٨ ^{٨/}	١٧,٩٢٩	٧,٨٧٨	٤,٩٩٢	٢,٧٠٩	٢,٦٩٠

المصدر: وزارة المالية

١/ يرجع الإنخفاض في الإيرادات غير الضريبية إلى تراجع الموارد الاستثنائية من المنح لتبلغ حوالي ٢٥.٤ مليار جنيه فقط خلال العام المالي ٢٠١٥/٢٠١٤، وذلك مقابل منح بلغت نحو ٩٠.٩ مليار جنيه خلال العام المالي ٢٠١٣/٢٠١٤.

٢/ تعكس بيانات الموازنة العامة للدولة بموجب قانون ربط الموازنة رقم ١٤٥ لعام ٢٠١٧.

٣/ تعكس بيانات الموازنة العامة للدولة بموجب قانون ربط الموازنة رقم ١٠٠ لعام ٢٠١٨.

٤/ تشمل منح من جهات حكومية.

٥/ ايرادات الصناديق والحسابات الخاصة التابعة لجهات موازنية مثل الجامعات والمراكز الطبية المتخصصة والهيئات والمراكز البحثية، ويقابل هذه الإيرادات مصروفات بذات القيمة موزعة على أبواب الاستخدامات.

٦/ تشمل إيرادات إضافية بنسبة ١٠% من إجمالي الإيرادات الشهرية للصناديق والحسابات الخاصة، بالإضافة إلى نسبة مقدارها ٢٥% من أرصدة تلك الصناديق تزوّل إلى وزارة المالية خلال العام المالي ٢٠١٤/٢٠١٣ فقط وفقاً للقانون رقم ١٩ لعام ٢٠١٣.

٧/ يعكس المبالغ التي تم دفعها مقدماً لتمويل مشروعات استثمارية خلال العام المالي السابق ولم يتم استخدامها خلال نفس العام، ومن ثم يتم قيد هذه المبالغ في العام المالي التالي كجزء من استثمارات ممولة ذاتياً تحت بند "الإيرادات المتنوعة".

٨/ تعكس الزيادة في "موارد ومصادر رأسمالية أخرى لتمويل الاستثمارات" في ضوء موارد ذاتية متوقعة لتمويل مشروع الإسكان الإجتماعي تقابلها زيادة مماثلة على جانب المصروفات.

٩/ يرجع الانخفاض في أرباح الأسهم المحصلة من هيئة البترول نتيجة لانخفاض الأسعار العالمية للبترول.

١٠/ يرجع الانخفاض في الحصيلة من أرباح الأسهم من قناة السويس جزئياً في ضوء تباطؤ كل من نمو التجارة العالمية، والاقتصاد الصيني، بالإضافة إلى إنخفاض الأسعار العالمية للبترول، مما انعكس على حركة النقل البحري أقل عبر قناة السويس.

١١/ يرجع ارتفاع الحصيلة من الإيرادات المتنوعة نتيجة لعدة أسباب وعلى رأسها، أيلول ٢٥% من أرصدة الأرباح المُرحلة للهيئات التي تحتجز أرباحها والتي بلغت نحو ١.٥ مليار جنيه، وزيادة حصيلة تسوية أوضاع الأراضي التي تغير نشاطها والتي بلغت نحو ٤ مليار جنيه. بالإضافة إلى تحصيل الأرصدة الدائنة للهيئات والجهات المختلفة بنحو ٣.٥ مليار جنيه.

١٢/ يرجع الانخفاض في أرباح الأسهم من هيئة البترول في الأساس نتيجة تحمل الهيئة أعباء ارتفاع سعر صرف الجنيه مقابل الدولار.

١٣/ يرجع الانخفاض في أرباح الأسهم من البنك المركزي في الأساس نتيجة لإنخفاض أرباح البنك المركزي نتيجة للسياسة النقدية التقيدية المتبعة منذ بداية العام المالي ٢٠١٧/٢٠١٦ والتي تم من خلالها رفع أسعار الفائدة للعمل على خفض معدلات التضخم.

١٤/ ترجع الزيادة في عوائد ملكية أخرى نتيجة للتحويلات الإضافية بقيمة ٦.٦ مليار جنيه قيمة بيع رخصة الجبل الرابع للمحمول.

١٥/ ترجع الزيادة في المنح في الأساس نتيجة لتلقى منح رأسمالية من دولة الإمارات لتمويل الاستثمارات خلال العام المالي ٢٠١٦/٢٠١٧.

١٦/ يرجع الانخفاض في عوائد الملكية من قناة السويس إلى تأثر القناة بأداء الاقتصاد العالمي.

١٧/ تعكس البيانات التكلفة غير المباشرة لبرنامج الإصلاح الإقتصادي، حيث أنه من المتوقع عدم تحصيل أرباح أسهم من البنك المركزي المصرى بنهاية العام المالي ٢٠١٨/٢٠١٩.

جدول (١٣): توزيع الواردات والمتحصلات الجمركية بحسب التصنيف الوظيفي للواردات^{١/}
(مبنى على التصنيف الواسع للأمم المتحدة)

(مليون جنيه)

البند	الواردات السلعية				الإيرادات الجمركية ٢/			
	٢٠١٣/١٢	٢٠١٤/١٣	٢٠١٥/١٤	٢٠١٦/١٥ #	٢٠١٣/١٢	٢٠١٤/١٣	٢٠١٥/١٤	٢٠١٦/١٥ #
الإجمالي	٤٢٧,٩٩٣	٤٤٦,١٨٧	٤٥٥,٧٧٦	٥٨٤,٠٢٥	١٧,٠١١	١٧,٥٧٩	٢١,٦٩٤	٢٦,٠٣٧
	(١٧.٩)	(٤.٣)	(٢.١)	(٢٨.١)	(١٥.٠)	(٣.٣)	(٢٣.٤)	(٢٠.٠)
١١١ سلع غذائية أولية للصناعة	٣١,٦٧٩	٢٤,٩٧٨	٢٦,٥٥٥	٢٩,١٣٣	٢٦	٢٤	٣٦	٣٩
١١٢ سلع غذائية أولية للإستهلاك	١٠,٣٣١	١١,٣٨٨	١١,٦١١	١٤,٢٧٤	١٢٣	١٢٣	٢٠٩	٣٧٩
١٢١ سلع غذائية مصنعة للصناعة	١٢,٤١١	٧,٥٤٩	١٠,٠٧١	١٦,١١٥	٢٦	٢٣	٥٧	١٠٤
١٢٢ سلع غذائية مصنعة للإستهلاك	١٨,٧٥٩	١٥,٦٨١	٢٤,٣٢٠	٣١,٩٨١	٥٠.٦	٤٦١	٥٧٧	٧٠.٨
٢١ مستلزمات صناعية أولية	٣١,٦٤٧	٢٦,٥٥٢	٢٥,٨٩٥	٢٨,٠١٥	١٣٨	١٤٨	١٥٩	٢٨١
٢٢ مستلزمات صناعية مصنعة	١٣٨,٥٥٥	١٣٥,٦٩٩	١٥٣,٧٩٩	١٩١,٧٧٩	٢,٣٧٨	٢,٤٦٠	٢,٧٧٤	٤,١٦٤
٣١ وقود وزيت خام	٢٣,٢١٤	٤٨,٧٣١	١٨,٠٠٢	١١,٥٠١	٠.٠	٠.٠	٢٨٨.٤	٠.٤
٣٢ وقود مصنع ووقود أخرى	٣١,٩٩٥	٤٢,٠٨٣	٢٧,٣٠٨	٥٨,٦٣٦	١,٣٠٠	١,٤٩٣	١,١١١	٢,٦٥٢
٤١ سلع رأسمالية عدا معدات النقل	٤٢,٥٢٧	٤٥,٨٤٥	٥٠,٣١٦	٦٠,٨٧٥	٧٥٦	٨١١	١,٠٢٠	١,٣١٨
٤٢ قطع غيار وأجزاء سلع رأسمالية	٢٠,٤٠٣	٢٢,١٧٩	٢٤,٣٣٢	٢٧,٨٨٨	٥١٦	٥٢٨	٥٨٥	٦٧٤
٥١ سيارات الركوب	٩,٠٩٨	٧,٤٠٨	١٦,٧٩٤	٢٥,٤٠٧	٢,٧١٨	٣,١٦٨	٣,٩٧٣	٤,٥٠١
٥٢ غيرها من السيارات	٨,٤٨٠	٧,٠٨٣	٩,٩٩١	١٦,٩٢٢	٧٣٢	٨٠٧	١,٠٦٨	٩٤٨
٥٣ قطع غيار وأجزاء لوسائل النقل	١٦,٧٨٤	١٦,٣٢٠	١٧,٥٨٦	٢٢,٤١٩	٧١٧	٧٤٠	٨٧٤	١,١٥٧
٦١ سلع إستهلاكية معمرة	٦,٠٩١	٦,٥٣٨	٦,٧٦١	٧,٤٠١	٦٣٣	٦٦٦	٧٩٦	٩٥٠
٦٢ سلع إستهلاكية نصف معمرة	٨,٦٠٤	٧,٥٦٢	١٠,٩١٦	١٥,٣٠٠	٧٥١	٨١٩	١,٤٥٧	٢,١٤٨
٦٣ سلع إستهلاكية غير معمرة	١٧,٣٤٢	٢٠,٥٢٥	٢٠,٩٤٧	٢٥,٤٥٨	٣٦٤	٢٨٢	٦٥٩	١,١٠٧
٧ سلع أخرى	٧٥	٦٨	٥٧١	٩٢٣	٥,٣٢٧	٥,٠٢٦	٦,٠٥٠	٤,٩٠٧
ملاحظات								
إجمالي الواردات (مليون دولار)	٧١,٣٤٤	٧٤,٣٧٧	٦٣,٧٤٥	٧١,٧١٢				
الإيرادات الجمركية/ الناتج المحلي الإجمالي ^{٢/}					٠.٩	٠.٨	٠.٩	١.٠
الإيرادات الجمركية/إجمالي الإيرادات والمنح					٤.٩	٣.٨	٤.٧	٥.٦
الإيرادات الجمركية/ إجمالي الإيرادات الضريبية ^{٣/}					٦.٨	٦.٨	٧.١	٧.٤

المصدر: وزارة المالية، مصلحة الجمارك المصرية

جدير بالذكر أن أحدث بيانات الجمارك والتي تخص العام المالي ٢٠١٦/٢٠١٧ لا زالت قيد المراجعة من قبل مصلحة الجمارك المصرية وسوف يتم نشرها فور الانتهاء من مراجعتها.

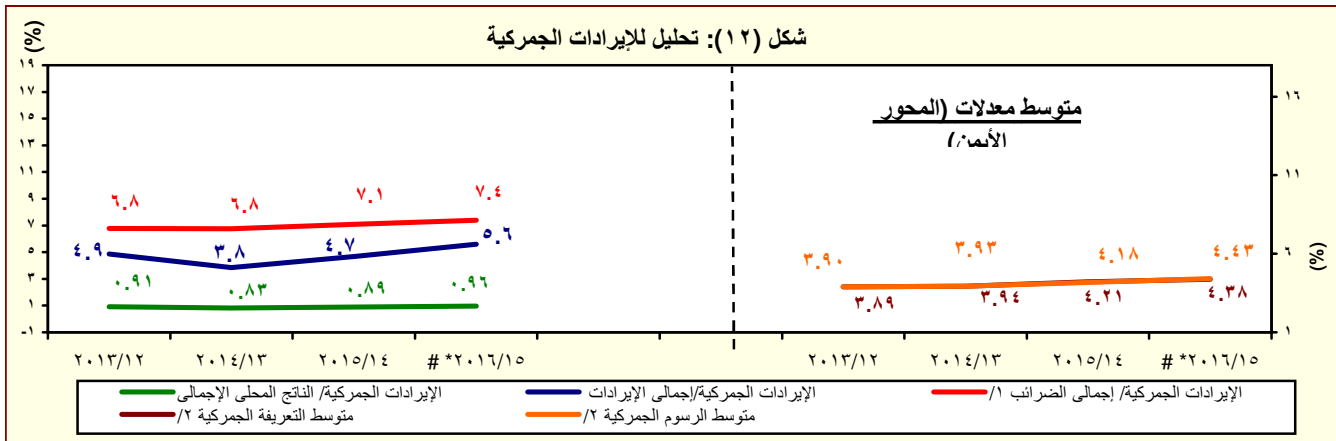
* ختامى مبدئى

() معدل تغير سنوى.

١/ جملة المتحصلات لمصلحة الجمارك قد تختلف عن القيمة الاجمالية المعروضة عن متحصلات التجارة الدولية فى جدول الموازنة العامة بسبب توزيع متحصلات مصلحة الجمارك على بنود الموازنة المختلفة، مثل الضرائب على التجارة الخارجية، الضرائب على السلع والخدمات، وضرائب أخرى.

٢/ تتضمن الإيرادات السيادية والجارية.

٣/ إجمالي الضرائب التى تم تحصيلها من قبل المصالح الإيرادية (الضرائب على الدخل ، المبيعات، الجمارك، والضرائب العقارية).



المصدر: وزارة المالية، مصلحة الجمارك المصرية

جدير بالذكر أن أحدث بيانات الجمارك والتي تخص العام المالي ٢٠١٦/٢٠١٧ لا زالت قيد المراجعة من قبل مصلحة الجمارك المصرية وسوف يتم نشرها فور الانتهاء من مراجعتها.

* ختامى مبدئى

١/ إجمالي الضرائب التى تم تحصيلها من قبل المصالح الإيرادية (الضرائب على الدخل ، المبيعات، الجمارك، والضرائب العقارية).

٢/ بالنسبة الى اجمالي الواردات.

جدول (١٤): هيكل المصروفات العامة^{١/٣}

(مليون جنيه)

٢٠١٩/٢٠١٨	٢٠١٨/٢٠١٧	٢٠١٨/٢٠١٨ ^{٢/}	٢٠١٨/٢٠١٧ ^{١/}	٢٠١٧/٢٠١٦	٢٠١٦/٢٠١٥	٢٠١٥/٢٠١٤	٢٠١٤/٢٠١٣	٢٠١٣/٢٠١٢	
يوليو-أكتوبر	يوليو-أكتوبر	موازنة	موازنة			فعليات			
٣٧٣,٠٢١	٣٠٠,٦٤٩	١,٤٢٤,٠٢٠	١,٢٠٧,١٣٨	١,٠٣١,٩٤١	٨١٧,٨٤٤	٧٣٣,٣٥٠	٧٠١,٥١٤	٥٨٨,١٨٨	المصروفات
٨٩,٩٩٢	٧٦,٧١١	٢٧٠,٠٩٠	٢٣٩,٩٥٥	٢٢٥,٥١٣	٢١٣,٧٢١	١٩٨,٤٦٨	١٧٨,٥٨٩	١٤٢,٩٥٦	الأجور والتعويضات للعاملين
٧٢,١٩٥	٦٠,٤٨٩	٢٠٩,٠٣٣	١٩٠,٥٨٣	١٨١,٢٤٥	١٧٣,٨٢٧	١٦٢,٣١١	١٤٦,٨٧٠	١١٨,١٩٦	الاجور والبدلات النقدية والعينية
٢٦,٠٤٥	٢١,١٩٠	٦٨,٥٠٥	٦١,٠١١	٥٦,٩٢٩	٥٣,٢٨٧	٢٧,٧٦٣	٢٦,٤٧١	٢٤,٠٠٦	الوظائف الدائمة
١,٦٩٧	١,٢٠٦	٤,٥٥٥	٣,٩٤٧	٤,٣٣٢	٤,٠٣٦	٢,٥٥٠	٢,٥٩٠	١,٩٨٣	الوظائف المؤقتة
٣٠,٨٩٢	٢٥,٢٢٢	٨٤,٥٢٨	٧٧,٨٢٦	٧٥,٦٢٢	٧٤,٣٢٦	٨٠,٠٣٤	٧٥,٢٧٩	٦١,٢٩٣	المكافآت
٧,٨٩٣	٧,٧٧٣	٢٩,٦٣٦	٢٧,٤٦٦	٢٧,١٧٤	٢٥,٦٩٥	٢٤,١٢٨	٢٢,١٧٢	١٧,٣١٧	بدلات نوعية
٣,٨٤٩	٣,٥٢٨	١٥,٤٦٣	١٥,٢٦٥	١٢,٨١٦	١٣,٤٤٨	٢٥,٠٨٥	١٧,٧٢٨	١١,٦٨١	مزايا نقدية
١,٨٢٠	١,٥٧٠	٦,٣٤٧	٥,٠٦٧	٤,٣٧٣	٣,٠٣٥	٢,٧٥١	٢,٦٣٠	١,٩١٥	المزايا العينية
١٠,٦٠٧	٨,٦٨١	٢٧,٣٥٤	٢٢,٨٩٠	٢٣,١٨٤	٢٠,٦٠٦	١٨,٩٩٧	١٦,٧٠٥	١٣,٦٧٥	المزايا التأمينية
٨,٥٤٢	٧,٠٤٥	٢٢,١١٢	١٩,٩٠٩	١٩,٧١٩	١٨,٢٠٩	١٦,٧٥٩	١٤,٧٩٢	١٢,١٠٠	حصة الحكومة فى صندوق التأمين الاجتماعى للحكومة
٢,٠٦٥	١,٦٣٦	٥,٢٤٢	٢,٩٨١	٣,٤٦٥	٢,٣٩٧	٢,٢٣٨	١,٩١٢	١,٥٧٥	مزايا تأمينية أخرى
١٧,٦٤٥	١٠,٢٠١	٦٠,١٢٤	٥٢,٠٦٥	٤٢,٤٥٠	٣٥,٦٦٢	٣١,٢٧٦	٢٧,٢٤٧	٢٦,٦٥٢	شراء السلع والخدمات
٨,٦٦٤	٤,٠٣١	٣٠,٢١٧	٢٣,٩٦٤	٢١,٦٧٨	١٦,٥٣٦	١٤,٤٤٨	١٢,٠٨٤	١١,٩٩٤	السلع ومنها
٥,٨٣٤	٢,٣٥٨	١٧,٥٠٢	١٤,٣٤٢	١٢,٦٢٣	٧,٨٧٤	٦,٩٦١	٥,٨٤٠	٥,٧٠٤	المواد الخام
٨١٩	٣٤٧	٢,٣٠٠	١,٦٠٨	١,٥١٢	١,٣٧٦	١,١٦٥	٨٠٥	١,٠١٦	وقود وزيوت وقوى محركة للتشغيل
٦٤٧	٦٥٣	٥,٨١٥	٤,٩٩٣	٤,٥٠٢	٤,٨٩٦	٤,٦٠٣	٤,٠٢٠	٣,٩٥٧	مياه وانارة
٨,٨٢٦	٥,٦١٥	٢٣,١٠٩	١٩,٢٦١	١٦,٧١٩	١٥,٠٢٩	١٣,٥٤٩	١١,٧٨٦	١١,٢٩٧	الخدمات ومنها
٢,٦٨١	١,٥٣٧	٧,٨١٤	٦,٨٩٩	٥,٧٨٥	٤,٩٣٩	٤,٠٤٧	٣,٤٧٧	٣,٥٦٦	نفقات الصيانة
١,٧١٦	١,٧١٦	٢,٨٦١	٢,٢٢٩	١,٥٧٨	١,٤٩٠	١,٤٧١	١,٣١٥	١٣٧٠	نفقات طبع ودوريات وحقوق تأليف
١,٢٥٧	١,٠٢٦	٣,٦٣٤	٣,٤٠٤	٣,٠٢٦	٣,٠٧٦	٢,٩٣٩	٢,٥٤١	٢,٣٢٩	نقل وانتقالات عامة
٢,٦١١	١,٠٣٩	٥,٤٢٩	٣,٥٩٧	٤,٣٩٦	٤,١٦٧	٣,٦٦٨	٣,٢٤٣	٢,٩٩٤	نفقات خدمية متنوعة ^{٤/}
١٥٥	٥٥٥	٦,٧٩٧	٨,٨٤١	٤,٠٥٤	٤,٠٩٨	٣,٢٧٩	٣,٣٧٨	٣,٣٦١	أخرى

المصدر: وزارة المالية، مصلحة الضرائب المصرية

١/ تعكس بيانات الموازنة العامة للدولة بموجب قانون ربط الموازنة رقم ١٤٥ لعام ٢٠١٧

٢/ تعكس بيانات الموازنة العامة للدولة بموجب قانون ربط الموازنة رقم ١٠٠ لعام ٢٠١٨.

٣/ التتويج يتفق مع معايير صندوق النقد الدولي والمعروفة بـ GFS ٢٠٠١ على أساس نقدي.

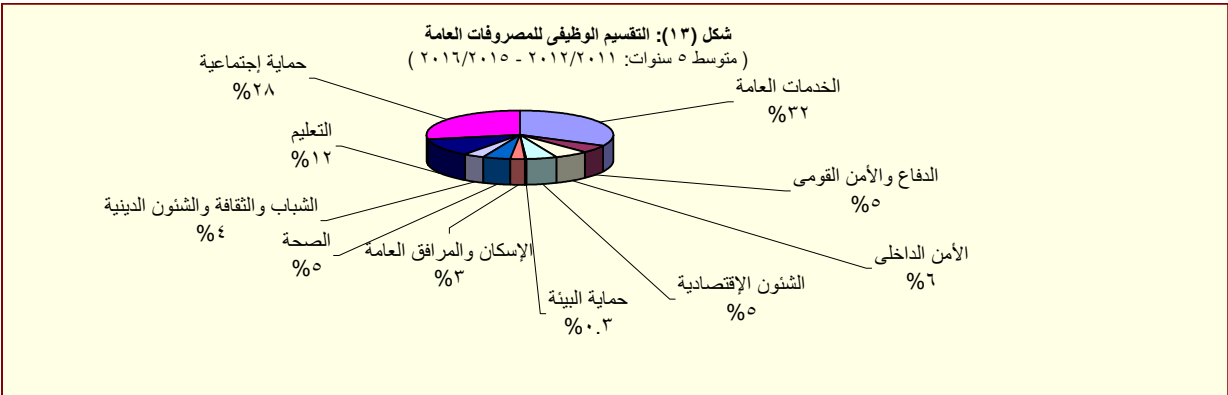
٤/ يشمل مصروفات خدمية أخرى متنوعة، من أهمها نفقات تنفيذ الأحكام القضائية.

جدول (١٤): هيكل المصروفات العامة (تابع)

(مليون جنيه)

٢٠١٩/٢٠١٨	٢٠١٨/٢٠١٧	٢٠١٩/٢٠١٨ ^٢	٢٠١٨/٢٠١٧ ^١	٢٠١٧/٢٠١٦	٢٠١٦/٢٠١٥	٢٠١٥/٢٠١٤	٢٠١٤/١٣	٢٠١٣/١٢	
يوليو-أكتوبر	يوليو-أكتوبر	موازنة	موازنة						فعليات
١٤٣,٢٦٩	١١٠,٥٤٢	٥٤١,٣٠٥	٣٨٠,٩٨٦	٣١٦,٦٠٢	٢٤٣,٦٣٥	١٩٣,٠٠٨	١٧٣,١٥٠	١٤٦,٩٩٥	الفوائد ومنها:
١٢,٥٨٨	٨,٥٧٤	٣١,٤٣٥	٢٥,٥٥١	٩,٥٩٩	٥,٠٦٦	٤,٧٠٠	٤,٩٩٦	٣,٨٩٦	فوائد خارجية
١١٤,٩٠٣	٩٣,٢٧٢	٤٥٣,٥٥٤	٣١٢,٧٨٢	٢٧٥,٩٨٨	٢١٤,٥٦٠	١٦٧,٦٢٩	١٤٨,٧٩٨	١٢٥,١٣١	فوائد محلية (لغير الحكوميين)
١٥,٧٧٨	٨,٦٦٣	٥٦,٣١٦	٤٢,٤٦٧	٣٠,٨٠٥	٢٣,٧٩٦	٢٠,٤٧٨	١٩,١٤٣	١٧,٨٣٦	فوائد محلية (لوحدة الحكومة العامة)
٠	٣٣	٠	١٨٦	٢١٠	٢١٥	٢٠٢	٢١٣	١٣٣	أخرى
٦٠,٨٣٣	٥٣,٨٢٢	٣٢٨,٢٩١	٣٣٢,٧٢٧	٢٧٦,٧١٩	٢٠١,٠٢٤	١٩٨,٥٦٩	٢٢٨,٥٧٩	١٩٧,٠٩٣	الدعم والمنح والمزايا الإجتماعية
٣١,٨٩٥	٣٠,٠٨٠	٢١٤,٢٦٣	٢٢٢,٧٣٨	٢٠٢,٥٥٩	١٣٨,٧٢٤	١٥٠,١٩٨	١٨٧,٦٥٩	١٧٠,٨٠٠	الدعم
٣١,٤٩٧	٢٩,٨٠٨	٢١٢,٧٦٣	٢٢١,٢٣٨	٢٠١,٤٩١	١٣٥,٠٠١	٠	١٨٦,١٣٢	١٦٨,٩٧٨	لمؤسسات حكومية غير مالية، ومنها:
١٥,٧٥٠	١٣,٦٥٨	٨٦,١٧٥	٦٣,٠٩٥	٤٧,٥٣٥	٤٢,٧٣٨	٣٩,٣٩٥	٣٥,٤٩٣	٣٢,٥٥١	دعم السلع التموينية
٦,٧٠٣	٣,٨٢٦	٨٩,٠٧٥	١١٠,١٤٨	١١٥,٠٠٠ ^٩	٥١,٠٤٥ ^٦	٧٣,٩١٥	١٢٦,١٨٠	١٢٠,٠٠٠	دعم السلع البترولية
٣٩٩	٢٧٢	١,٥٠٠	١,٥٠٠	١,٠٦٨	٣,٧٢٣	١,٤٨٢	١,٥٢٧	١,٨٢٢	لمؤسسات مالية حكومية
٢,٥٣٧	١,٧٠٤	٧,٧٦٧	٤,٨٨٤	٨,٩١٩	٧,٨٠٦	٦,٢١١	٥,١٩٠	٥,٠١٤	المنح
٨٢	٥١	٢٥٩	٢٤٩	٢٧٩	٢٠١	١٦١	٢٣٩	١٤٥	للحكومات الأجنبية
٠.٢	٠.٢	٠.٠	٠.٠	٠.٢	٠.٢	٠.٢	٠.٢	٠.٤	للمؤسسات الدولية
٢,٤٥٥	١,٦٥٣	٧,٥٠٧	٤,٦٣٥	٨,٦٤٠	٧٦٠.٥	٦,٠٥٠	٤,٩٥١	٤,٨٦٩	لجهات الحكومة العامة
٢٥,٨٩٤	٢١,٥٦٣	٩٤,١٢٠	٨٢,٩٩٤	٦٤,١٩٤	٥٣,٩١٩	٤١,٠٣٧	٣٥,٢٠٠	٢٠,٧٧٨	مزايا اجتماعية
٧,٣٧٣	٦,٩٠٧	١٧,٧٤٣	١٥,٤٠٢	١٣,٠٩٢	٨,٩١٠	٦,٨٣٦	٥,٠٩٦	٣,٧٥٣	مزايا الأمان الإجتماعي
١٦,٥٠٢	١١,٧٩١	٦٩,٠٦٠	٦٢,٥٠٠	٤٥,٢٣٦	٤٣,٩٥٦	٣٣,٢١٣	٢٩,٢٠٠	١٦,٣٥٢	مساعات إجتماعية ^٦
١٢,٩٥٦ ^١	٢,٨١٢	٧,٠٤٨	٤,٩٠٦	٥,٦٨٧ ^٨	٨٦٩	٨١٤	٧٣٣	٥٨٧	نفقات خدمية لغير العاملين
٦٣	٥٣	٢٦٨	١٨٦	١٨٠	١٨٥	١٧٥	١٧١	٨٧	مزايا إجتماعية للعاملين
٢٤,٣٨٨	٢٧,٤٨١	٧٥,٦٩٩	٦٥,٩٧٢	٦١,٥١٧	٥٤,٥٥١	٥٠,٢٧٩	٤١,٠٦٨	٣٤,٩٧٥	المصروفات الأخرى
٢,١٢٢	١,٦٢٨	٩,٥٤٢	٧,٤٠٠	٨,٤٨٤	٥,٩٥٢	٥,٤٧٧	٥,٩٧٦	٣,٨٣٠	جارية
٩٠.٤	٤٤.٤	١,٢١٦	١٤٣	١٣٦	١٠٣	١٠٠	١٢٤	٩٢	ضرائب ورسوم
١٦٤.٢	٢٢.٨	١,٠١٣	٨١١	٦٩٢	٣٤٣	٣٥٠	٢٢٨	٣١٤	اشركاكات
١,٨٦٧	١,٥٦١	٧,٣١٣	٦,٤٤٦	٧,٦٥٧	٥,٥٠٧	٥,٠٢٧	٥,٦٢٤	٣,٤٢٤	أخرى متنوعة
٢٢,٢٦٧	٢٥,٨٥٣	٦٦,١٥٧	٥٨,٥٧٢	٥٣,٦٣٣	٤٨,٥٩٩	٤٤,٨٠٢	٣٥,٠٩٢	٣١,١٤٥	المصروفات الأخرى الإجمالية والإحتياطيات العامة ^٤
٣٦,٨٩٥	٢١,٨٩٣	١٤٨,٥١٢	١٣٥,٤٣١	١٠٩,١٤١	٦٩,٢٥٠	٦١,٧٥٠	٥٢,٨٨٢	٣٩,٥١٦	شراء أصول غير مالية (الاستثمارات)
٣٤,٣١٢	٢٠,٤٦٤	١٢٥,٧٧٣	١٢٥,٦٥٥	٨٨,٣٢٧	٥٤,٦٣٧	٤٥,٥٤٧	٣٨,٤٣٧	٣١,٩٣١	الأصول الثابتة
٣٤,١٨٨	٢٠,٤٢٣	١٢٥,١٣٩	١٢٥,٢٧٤ ^٥	٨٧,٩١٢ ^٦	٥٤,٢٤٥ ^٧	٤٥,٠٥٧	٣٧,٩٠٩	٣١,٤٠٤	استثمار مباشر (شامل الرسوم الجمركية)
١٢٤	٤١	٦٣٤	٣٨١	٤١٥	٣٩٢	٤٩٠	٥٢٨	٥٢٦	نفقات إيرادية موجهة (تشغيل)
٢٤٤	٢٤٢	١,١٥٤	١,٨٢٨	١,١٥٢	١,٨٦١	٢,٩١٥	٨٦٩	٨٠٩	الأصول غير المنتجة
٢,٣٣٩	١,١٨٨	١٧,٠٨٥	٥,٩٤٨	١٩,٦٦٢	١٢,٧٥٢	١٣,٢٨٨	١٣,٥٧٦	٦,٧٧٧	أخرى

- المصدر: وزارة المالية
- ١/ تعكس بيانات الموازنة العامة للدولة بموجب قانون ربط الموازنة رقم ١٤٥ لعام ٢٠١٧ .
- ٢/ تعكس بيانات الموازنة العامة للدولة بموجب قانون ربط الموازنة رقم ١٠٠ لعام ٢٠١٨ .
- ٣/ يعكس مساهمات الخزينة في صناديق المعاشات.
- ٤/ يتضمن الإنفاق على الدفاع والأمن القومي.
- ٥/ تعكس الزيادة في "استثمار مباشر (شامل الرسوم الجمركية)" في ضوء موارد ذاتية متوقعة لتمويل مشروع الإسكان الإجتماعي تقابله زيادة مماثلة على جانب الإيرادات.
- ٦/ يرجع الانخفاض في دعم المواد البترولية نتيجة انخفاض الأسعار العالمية .
- ٧/ يمكن تفسير الارتفاع الملحوظ في الإنفاق على الاستثمار المباشر (شامل الرسوم الجمركية) في ضوء زيادة الاستثمارات التي قامت الدولة بتنفيذها، ومنها المشروعات العملاقة في الطرق والكبارى وبناء وتطوير المستشفيات والمدارس. حيث بلغت قيمة التشييدات نحو ٢٩.٢ مليار جنيه بنسبة نمو قدرها ٤٤ ٪ عن العام المالى السابق، كما بلغت قيمة الإستثمار فى مباني غير سكنية نحو ١٠ مليار جنيه بنسبة نمو قدرها ١٧.٧ ٪ عن العام المالى السابق.
- ٨/ ترجع الزيادة فى نفقات خدمات لغير العاملين نتيجة لزيادة الإنفاق على برنامج العلاج على نفقة الدولة.
- ٩/ ترجع الزيادة الملحوظة فى دعم السلع البترولية فى ضوء تحمل الهيئة أعباء ارتفاع سعر الصرف مما دفع الموازنة العامة للدولة بزيادة الدعم المحول للهيئة العامة للبترول.
- ١٠/ يرجع الانخفاض فى نفقات خدمات لغير العاملين خلال فترة الدراسة نتيجة للزيادة الإستثنائية فى الإنفاق على برنامج العلاج على نفقة الدولة لمكافحة فايروس س خلال نفس الفترة من العام المالى السابق.



المصدر: وزارة المالية