

# القسم الرابع

## مؤشرات المالية العامة

ملخص المعاملات المالية للحكومة-----	٢٥	جدول (١٠)
ملخص المعاملات الرئيسية للموازنة العامة : القطاع الحكومي -----	٢٦-٢٧	جدول (١١)
هيكل الإيرادات العامة (الإيرادات الضريبية)-----	٢٨	جدول (١٢ -أ)
هيكل الإيرادات العامة (الإيرادات غير الضريبية)-----	٢٩	جدول (١٢ -ب)
توزيع المتحصلات الجمركية بحسب التصنيف الوظيفي للواردات -----	٣٠	جدول (١٣)
هيكل المصروفات العامة-----	٣١-٣٢	جدول (١٤)

جدول ( ١٠ ) : ملخص المعاملات المالية للحكومة

(مليون جنيه)

	٢٠١٤/٢٠١٣	٢٠١٥/٢٠١٤	٢٠١٦/٢٠١٥	٢٠١٧/٢٠١٦	٢٠١٨/٢٠١٧	٢٠١٩/٢٠١٨	٢٠٢٠/٢٠١٩
	قطاع <sup>١/</sup> الموازنة العامة	قطاع <sup>١/</sup> الموازنة العامة	قطاع <sup>١/</sup> الموازنة العامة	قطاع <sup>١/</sup> الموازنة العامة	قطاع <sup>١/</sup> الموازنة العامة	قطاع <sup>١/</sup> الموازنة العامة	قطاع <sup>١/</sup> الموازنة العامة
إجمالي الإيرادات	٤٥٦,٧٨٨	٥١٩,٤٤٩	٤٦٥,٢٤١	٥٣٨,٣٧٨	٤٩١,٤٨٨	٥٤٩,٠٨٠	١,١٣٤,٤٢٤
الإيرادات الضريبية	٢٦٠,٢٨٩	٢٦٠,٢٨٩	٣٠٥,٩٥٧	٣٠٥,٩٥٧	٣٥٢,٣١٥	٣٥٢,٣١٥	٨٥٦,٦١٦
المنح	٩٥,٨٥٦	٩٥,٨٥٦	٢٥,٤٣٧	٢٥,٤٣٧	٣,٥٤٣	١٧,٦٨٣ <sup>١/</sup>	٣,٨٠٥
إيرادات أخرى	١٠٠,٦٤٢	١٦٣,٣٠٤	١٣٣,٨٤٧	٢٠,٦٩٨٤	١٣٥,٦٣٠	١٧٩,٤٩٤	٢٧٤,٠٠٣
إجمالي المصروفات	٧٠١,٥١٤	٧٥٩,٨٤٧	٧٣٣,٣٥٠	٨٠٥,٩٢٩	٨١٧,٨٤٤	٨٨٦,٧٧٤	١,٥٧٤,٥٥٩
الأجور و تعويضات العاملين	١٧٨,٥٨٩	١٨٠,٨٢٩	١٩٨,٤٦٨	٢٠٠,٩٣٣	٢١٦,١٥٣	٢٢٥,٥١٣	٣٠١,١١٥
شراء السلع والخدمات	٢٧,٢٤٧	٢٧٥٥٦	٣١,٢٧٦	٣١٥٨٠	٣٥,٦٦٢	٤٢,٤٥٠	٧٤,٩٢٣
الفوائد	١٧٣,١٥٠	١٥٩٣٣٠	١٩٣,٠٠٨	١٧٩٠٣٥	٢٤٣,٦٣٥	٢٢٥,١٩٥	٥٦٩,١٣٥
الدعم والمنح والمزايا الإجتماعية	٢٢٨,٥٧٩	٢٩٨٠٠٢	١٩٨,٥٦٩	٢٨٢١١٦	٢٨٥,٥٤٤	٢٧٦,٧١٩	٣٢٧,٦٩٩
المصروفات الأخرى	٤١,٠٦٨	٤١٢٠٩	٥٠,٢٧٩	٥٠,٣٤٨	٥٤,٥٥١	٦١,٥١٧	٩٠,٤٤٢
شراء أصول غير مالية (الاستثمارات)	٥٢,٨٨٢	٥٢٩٢١	٦١,٧٥٠	٦١٩١٧	٦٩,٣٦٥	١٠٩,١٤١	٢١١,٢٤٥
الميزان التقدي <sup>٣/</sup>	-٢٤٤,٧٢٧	-٢٤٠,٣٩٩	-٢٦٨,١٠٩	-٢٦٧,٥٥١	-٣٢٦,٣٥٦	-٣٣٧,٦٩٤	-٤٤٠,١٣٥
صافي حيازة الأصول المالية	١٠,٧١٣	١٤٣١٧	١١,٣٢١	١٦٧٦٣	١٣,١٣٩	٣٢,٦٥٥	٥,٠٠٥
الميزان الكلي	-٢٥٥,٤٣٩	-٢٥٤,٧١٦	-٢٧٩,٤٣٠	-٢٨٤,٣١٤	-٣٣٩,٤٩٥	-٣٧٠,٣٤٩	-٤٤٥,١٤٠

ملاحظات

١٢.٠	١٢.٠	١١.٤	١١.٦	١٢.٥	١٣.٧	١٠.٩	٩.٧	٨.١	٧.٢
٣.٩	٤.٥	٣.٥	٤.٣	٣.٥	٥.٤	١.٨	٠.١	١.٩	٢.٠
٢١.٤	٢٤.٤	١٩.٠	٢٢.٠	١٨.١	٢٠.٣	١٩.٠	١٨.٥	١٧.٧	١٨.٤
٣٢.٩	٣٥.٧	٣٠.٠	٣٣.٠	٣٠.٢	٣٢.٧	٢٩.٧	٢٨.٠	٢٥.٧	٢٥.٦

المصدر: وزارة المالية

١/ يشمل قطاع موازنة الجهاز الإدارى و المحليات، والهيئات الخدمية العامة.

٢/ تشمل المعاملات المالية لكل من أجهزة الموازنة العامة، وبنك الإستثمار القومى، وصناديق التأمين والمعاشات ، ومع مراعاة إستبعاد كافة المعاملات البيئية للجهات الثلاث لمنع ازدواجية الحساب.

٣/ العجز الكلى مطروح منه صافى حيازة الأصول المالية.

٤/ تم مراجعة تقديرات الناتج المحلى الإجمالى لتصبح ٥٣٢٢.٣ مليار جنيه فى عام ٢٠١٩/٢٠١٨ بدلاً من تقديرات سابقة بنحو ٥٢٥٠.٩ مليار جنيه. فى حين قدر الناتج المحلى الإجمالى للسنة المالية ٢٠٢٠/٢٠١٩ بنحو ٦١٦٢.٦ مليار جنيه وفقاً لتقديرات وزارة المالية.

٥/ تنشر وزارة المالية بيانات أداء الحكومة العامة للعام المالى ٢٠١٥/٢٠١٤ للمرة الأولى، وذلك بعد القيام بتدقيق البيانات مع الجهات المعنية والتي تدخل ضمن نطاق الحكومة العامة.

٦/ ترجع الزيادة فى المنح فى الأساس نتيجة لتلقى منح رأسمالية من دولة الإمارات لتمويل الاستثمارات خلال العام المالى ٢٠١٧/٢٠١٦.

٧/ تمكّن بيانات الموازنة العامة للدولة بموجب قانون ربط الموازنة رقم ٧٩ لعام ٢٠١٩.

جدول (١١) القطاع الحكومي : ملخص المعاملات الرئيسية للموازنة العامة <sup>١/٢</sup>

(مليون جنيه)

								٢٠٢٠/٢٠١٩	
٢٠٢٠/٢٠١٩	٢٠١٩/٢٠١٨	٢٠١٩/٢٠١٨	٢٠١٨/٢٠١٧	٢٠١٧/٢٠١٦	٢٠١٦/٢٠١٥	٢٠١٥/٢٠١٤	٢٠١٤/٢٠١٣	موازنة	
يوليو-ديسمبر	يوليو-ديسمبر			فعليات					
٣٩٠,١١٧	٣٨٨,٢٦٣	٩٤١,٩١٠	٨٢١,١٣٤	٦٥٩,١٨٤	٤٩١,٤٨٨	٤٦٥,٢٤١	٤٥٦,٧٨٨	١,١٣٤,٤٢٤	إجمالي الإيرادات
* ٣٠٣,٨٠٥	٣٠٣,٩٣٦	٧٣٦,١٢١	٦٢٩,٣٠٢	٤٦٢,٠٠٧	٣٥٢,٣١٥	٣٠٥,٩٥٧	٢٦٠,٢٨٩	٨٥٦,٦١٦	الإيرادات الضريبية
١٠٠,٤٠٥	٩١,٩٣٠	٢٥٠,٠٨٠	٢٠٧,٢٣٠	١٦٦,٨٩٧	١٤٤,٧٤٣	١٢٩,٨١٨	١٢٠,٩٢٥	٢٩١,١٣٤	الضريبة على الدخل
٢٨,٠٢٨	٣١,٠١٣	٥٨,٩٠٧	٥١,٤١٠	٣٦,٥٣٩	٢٧,٩٩٠	٢١,١٠٧	١٨,٧٦١	٦٩,٥٣١	الضرائب على الممتلكات
١٥٦,٩٥٠	١٦١,٠١٢	٣٥٠,٥٧٦	٢٩٤,٢٥٧	٢٠٨,٦٢٤	١٤٠,٥٢٥	١٢٢,٩٣٠	٩١,٨٦٧	٤١٥,٣٥٠	الضرائب على السلع والخدمات
١٨,٤٢٢	١٩,٩٨٢	٤٢,٠٢٠	٣٧,٩٠٨	٣٤,٢٥٥	٢٨,٠٩١	٢١,٨٦٧	١٧,٦٧٣	٥١,٣٢٧	الضرائب على التجارة الدولية (الجمارك)
.	.	٣٤,٥٣٨	٣٨,٤٩٧	١٥,٦٩١	١٠,٩٦٦	١٠,٢٣٥	١١,٠٦٢	٢٨,٨٦٤	ضرائب أخرى
٨٦,٣١٢	٨٤,٣٢٧	٢٠٥,٧٩٠	١٩١,٨٣٣	١٩٧,١٧٧	١٣٩,١٧٣	١٥٩,٢٨٤	١٩٦,٤٩٩	٢٧٧,٨٠٨	الإيرادات غير الضريبية
٧٥٢	٤٨٤	٢,٦٠٩	٣,١٩٤	١٧,٦٨٣	٣,٥٤٣	٢٥,٤٣٧	٩٥,٨٥٦	٣,٨٠٥	المنح
٤٠٦	٣٧٤	١,١٠٠	١,٠٠٦	١٧,٠٤٠	٣,٢٣٦	٢٤,٩٤٢	٩٥,٤٩٧	٣,٤٢٨	من حكومات أجنبية
٥٣	٥٠	٧٤٧	٩٠٨	٣٥٤	١٦٩	٣٠٢	١٥٠	٣٢٢	من منظمات دولية
٢٩٣٠	٦٠	٧٦١	١,٢٨٠	٢٨٩	١٣٧	١٩٤	٢١٠	٥٥	من جهات حكومية
٨٥,٥٦٠	٨٣,٨٤٣	٢٠٣,١٨١	١٨٨,٦٣٩	١٧٩,٤٩٤	١٣٥,٦٣٠	١٣٣,٨٤٧	١٠٠,٦٤٢	٢٧٤,٠٠٣	إيرادات أخرى
٣٢,١٠٥	٢٨,٩٠٨	٧٠,٣٥٤	٦٩,١١٦	٩١,١٤١	٦٩,٤٥٢	٨١,٤٦٣	٥٦,٩٩٠	١٠٩,٨٠٦	عوائد الملكية
٢٦,٩٩١	٢٣,٢٨٨	٥٣,٥٦٥	٥١,٤٣٣	٣٨,٠٥٨	٢٩,٠٥٢	٢٦,٤٥٧	٢٨,٤٩٩	٥٩,٤٦٥	حصيلة بيع السلع والخدمات
٦٧٥	٩١٥	١,٥٢٧	١,٠١٢	١,٩٦٨	١,٣٨١	٨٤٢	٥٤٦	١,٧٥١	تعويضات وغرامات
٣٨٦	٤٧٦	٢,٣١٦	٢,١٤٣	٢,٩٥٦	١,٤٥٥	٩٠١	١,٠٦١	١,١٥٤	تحويلات اختيارية
٢٥,٤٠٣	٣٠,٢٥٨	٧٥,٤١٩	٦٤,٩٣٥	٤٥,٣٧١	٣٤,٢٩٠	٢٤,١٨٤	١٣,٥٤٧	١٠١,٨٢٧	أخرى
٦٢١,٦٢٠	٥٧٤,٢٦١	١,٣٦٩,٨٧٠	١,٢٤٤,٤٠٨	١,٠٣١,٩٤١	٨١٧,٨٤٤	٧٣٣,٣٥٠	٧٠١,٥١٤	١,٥٧٤,٥٥٩	إجمالي المصروفات
١٤٧,٢٢٤	١٣١,١٦١	٢٦٦,٠٩١	٢٤٠,٠٥٤	٢٢٥,٥١٣	٢١٣,٧٢١	١٩٨,٤٦٨	١٧٨,٥٨٩	٣٠١,١١٥	الأجور و تعويضات العاملين
٣٠,٥٣١	٢٨,٤٨٤	٦٢,٣٦٥	٥٣,٠٨٨	٤٢,٤٥٠	٣٥,٦٦٢	٣١,٢٧٦	٢٧,٢٤٧	٧٤,٩٢٣	شراء السلع والخدمات
<sup>٨/</sup> ٢٦٧,١٩٢	٢٠٧,٤٧٤	٥٣٣,٠٤٥	٤٣٧,٤٤٨	٣١٦,٦٠٢	٢٤٣,٦٣٥	١٩٣,٠٠٨	١٧٣,١٥٠	٥٦٩,١٣٥	الفوائد
٧٥,٥٦٠	١١٢,٤٥٨	٢٨٧,٤٦١	٣٢٩,٣٧٩	٢٧٦,٧١٩	٢٠١,٠٢٤	١٩٨,٥٦٩	٢٢٨,٥٧٩	٣٢٧,٦٩٩	الدعم والمنح والمزايا الإجتماعية
٣٧,٠٥٩	٣٨,٩٥٥	٧٧,٥٦٥	٧٤,٧٥٨	٦١,٥١٧	٥٤,٥٥١	٥٠,٢٧٩	٤١,٠٦٨	٩٠,٤٤٢	المصروفات الأخرى
٦٤,٠٥٤	٥٥,٧٣٠	١٤٣,٣٤٢	١٠٩,٦٨٠	١٠٩,١٤١	٦٩,٢٥٠	٦١,٧٥٠	٥٢,٨٨٢	٢١١,٢٤٥	شراء أصول غير مالية (الاستثمارات)
٢٣١,٥٠٣-	١٨٥,٩٩٨-	٤٢٧,٩٦٠-	٤٢٣,٢٧٤-	٣٧٢,٧٥٧-	٣٢٦,٣٥٦-	٢٦٨,١٠٩-	٢٤٤,٧٢٧-	٤٤٠,١٣٥-	الميزان النقدى <sup>٩/</sup>
٥,١٦٦	٦٥٧	١,٩٩١	٩,٣٠٦	٦,٨٣٣	١٣,١٣٩	١١,٣٢١	١٠,٧١٣	٥,٠٠٥	صافي حيزاة الأصول المالية
٢٣٦,٦٧٠-	١٨٦,٦٥٥-	٤٢٩,٩٥١-	٤٣٢,٥٨٠-	٣٧٩,٥٩٠-	٣٣٩,٤٩٥-	٢٧٩,٤٣٠-	٢٥٥,٤٣٩-	٤٤٥,١٤٠-	الميزان الكلى
ملاحظات									
<sup>٩/</sup> ٣.٨-	٣.٦-	٨.١-	٩.٧-	١٠.٩-	١٢.٥-	١١.٤-	١٢.٠-	٧.٢-	الميزان الكلى/ الناتج المحلي الإجمالي (%) <sup>١/</sup>
٠.٥٠	٠.٣٩	١.٩	٠.١	١.٨-	٣.٥-	٣.٥-	٣.٩-	٢.٠	الميزان الأولى/ الناتج المحلي الإجمالي (%) <sup>١/</sup>
٦.٣	٧.٤	١٧.٧	١٨.٥	١٩.٠	١٨.١	١٩.٠	٢١.٤	١٨.٤	الإيرادات/ الناتج المحلي الإجمالي (%) <sup>١/</sup>
١٠.١	١٠.٩	٢٥.٧	٢٨.٠	٢٩.٧	٣٠.٢	٣٠.٠	٣٢.٩	٢٥.٦	المصروفات/ الناتج المحلي الإجمالي (%) <sup>١/</sup>

المصدر: وزارة المالية.

\* يرجع الانخفاض في الإيرادات الضريبية إلى عدة اسباب منها انخفاض الإيرادات المحصلة من البنك المركزي في ضوء السياسة النقدية التقيدية، بالإضافة الي تراجع بعض المتحصلات في ضوء تحسن سعر صرف الجنيه مقابل الدولار مما ادي الي انخفاض القيمة المحصلة من عوائد الجمارك وقناة السويس بالعملة المحلية.

١/ يشمل قطاع موازنة الجهاز الإدارى و المحليات، والهيئات الخدمية العامة.

٢/ تم إعادة تبويب فـعـلـيـات الموازنة العامة لتتفق مع معايير صندوق النقد الدولي والمعروفة بـ GFS ٢٠٠١ (على أساس نقدى).

٣/ تعكس بيانات الموازنة العامة للدولة بموجب قانون ربط الموازنة رقم ٧٩ لعام ٢٠١٩.

٤/ يرجع الانخفاض في الإيرادات غير الضريبية إلى تراجع الموارد الاستثنائية من المنح لتبلغ حوالى ٢٥.٤ مليار جنيه فقط خلال العام المالى ٢٠١٥/٢٠١٤، وذلك مقابل منح بلغت نحو ٩٥.٩ مليار جنيه خلال العام المالى ٢٠١٤/٢٠١٣.

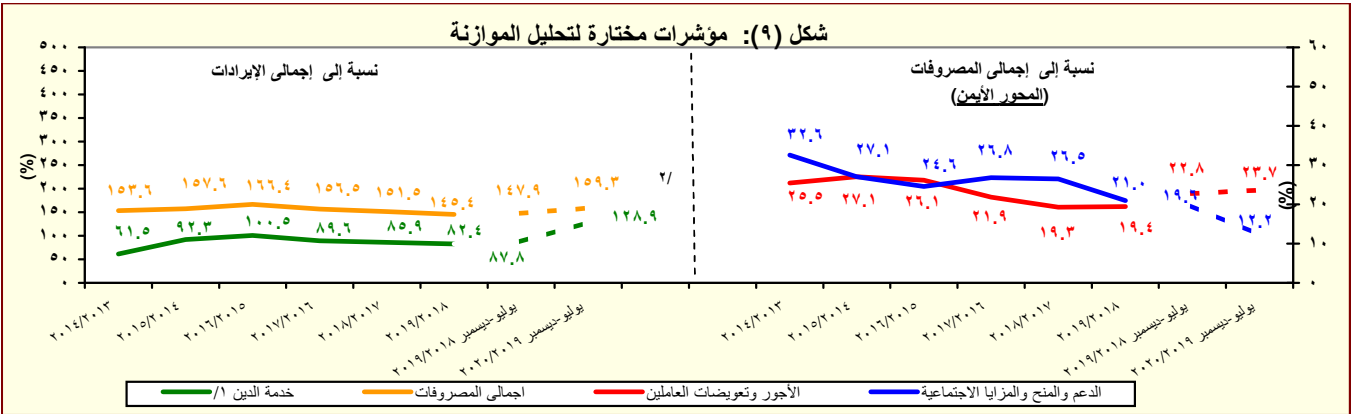
٥/ العجز الكلى مطروح منه صافى حيزاة الأصول المالية.

٦/ تم مراجعة تقديرات الناتج المحلى الإجمالى لتصبح ٥٣٢٢.٣ مليار جنيه في عام ٢٠١٩/٢٠١٨ بدلاً من تقديرات سابقة بنحو ٥٢٥٠.٩ مليار جنيه. في حين قدر الناتج المحلى الإجمالى للسنة المالية ٢٠٢٠/٢٠١٩ بنحو ٦١٦٢.٦ مليار جنيه وفقاً لتقديرات وزارة المالية.

٧/ ترجع الزيادة في المنح في الأساس نتيجة لتلقى منح رأسمالية من دولة الإمارات لتمويل الاستثمارات خلال العام المالى ٢٠١٧/٢٠١٦.

٨/ تعكس الزيادة في مدفوعات الفوائد تعجيل سداد مدفوعات الفوائد المستحقة لصالح صناديق المعاشات في شهر سبتمبر ٢٠١٩ بدلاً من شهر يونيو من نفس العام المالى ٢٠٢٠/٢٠١٩

٩/ ترجع الزيادة في العجز المالى الكلى مقارنة بنفس الفترة من العام المالى السابق في الأساس إلى الزيادة في مدفوعات الفوائد نتيجة لتعجيل سداد مدفوعات الفوائد المستحقة لصالح صناديق المعاشات في شهر سبتمبر ٢٠١٩ بدلاً من شهر يونيو من نفس العام المالى ٢٠٢٠/٢٠١٩



المصدر: وزارة المالية

١/ تشمل الفوائد والأقساط المدفوعة (بدون متأخرات).

٢/ تعكس الزيادة في مدفوعات الفوائد تعجيل سداد مدفوعات الفوائد المستحقة لصالح صناديق المعاشات في شهر سبتمبر ٢٠١٩ بدلاً من شهر يونيو من نفس العام المالى ٢٠٢٠/٢٠١٩

جدول (١٢ - أ) هيكل الإيرادات العامة  
(الإيرادات الضريبية )

(مليون جنيه)									
٢٠٢٠/٢٠١٩	٢٠١٩/٢٠١٨	٢٠٢٠/٢٠١٩ <sup>١/</sup>	٢٠١٩/٢٠١٨	٢٠١٨/٢٠١٧	٢٠١٧/٢٠١٦	٢٠١٦/٢٠١٥	٢٠١٥/٢٠١٤	٢٠١٤/١٣	
يوليو/ديسمبر	يوليو/ديسمبر	موازنة	قطاعات						
٣٩٠,١١٧	٣٨٨,٢٦٣	١,١٣٤,٤٢٤	٩٤١,٩١٠	٨٢١,١٣٤	٦٥٩,١٨٤	٤٩١,٤٨٨	٤٦٥,٢٤١	٤٥٦,٧٨٨	إجمالي الإيرادات
٣٠٣,٨٠٥ <sup>*</sup>	٣٠٣,٩٣٦	٨٥٦,٦١٦	٧٣٦,١٢١	٦٢٩,٣٠٢	٤٦٢,٠٠٧	٣٥٢,٣١٥	٣٠٥,٩٥٧	٢٦٠,٢٨٩	الإيرادات الضريبية
١٠٠,٤٠٥	٩١,٩٣٠	٢٩١,١٣٤	٢٥٠,٠٨٠	٢٠٧,٢٣٠	١٦٦,٨٩٧	١٤٤,٧٤٣	١٢٩,٨١٨	١٢٠,٩٢٥	الضريبة على الدخل والأرباح والمكاسب الرأسمالية ومنها
٣٠,٧٨٢	٢٥,٦٧٠	٦١,٥٤٠	٥٩,١٨١	٤٥,٦٦٠	٣٧,٩٦٤	٣٢,٠٣١	٢٦,٨٠١	٢٢,٢٥٢	ضرائب على الدخل من التوظيف
١٠,٩١٧	٩,٥١٣	٣٧,٥٠٦	٢٧,٢٠١	١٨,٤٦٩	١٢,٦٦٦	٩,٩٨٢	١١,١٣٤	٨,٩٤٣	ضرائب على الدخل بخلاف التوظيف
٣٨٢	٥٧	١,٧٢٠	٩٢٤	٤٥٠	٣٨٤	٣٤٣	٢٧٩	٢١٨	ضرائب على الأرباح الرأسمالية
٥٨,٣٢٤	٥٦,٦٩٠	١٩٠,٣٦٨	١٦٢,٧٧٥	١٤٢,٦٥٢	١١٥,٨٨٣	١٠٢,٣٨٧	٩١,٦٠٣	٨٩,٥١٢	الضريبة على أرباح شركات الأموال ومنها
--	--	٤١,٨٠٢	٤٢,٥٣٢	٥١,٩٧٦	٤٢,٤٦٤	٣٧,٣١٣	٣٦,٠٠٠	٤٦,٠٦٠	من هيئة البترول
-- <sup>٢/</sup>	-- <sup>٢/</sup>	-- <sup>٢/</sup>	-- <sup>٢/</sup>	-- <sup>٢/</sup>	٣,٨٦٠ <sup>٢/</sup>	١٣,٢٤٥	٣,٦٩١	٤,٠٤٢	من البنك المركزي
١٦,١٥٠ <sup>*</sup>	١٧,٤٠٠	٣٧,٥٨٣	٣٤,٤٨٠	٢٩,٩٠٠	٢٢,٣٠٠	١٤,٩٠٣	١٣,٤٠٠	١٤,٣١٢	من قناة السويس
٤٠,٠٤٧	٢٧,٣٠٨	١١٠,٩٨٣	٨٥,٧٦٣	٦٠,٧٧٦	٤٧,٢٥٩	٣٦,٩٢٦	٣٨,٥١٢	٢٥,٠٩٩	من الشركات الأخرى
٢٨,٠٢٨	٣١,٠١٣	٦٩,٥٣١	٥٨,٩٠٧	٥١,٤١٠	٣٦,٥٣٩	٢٧,٩٩٠	٢١,١٠٧	١٨,٧٦١	الضرائب على الممتلكات
١٥٦,٩٥٠ <sup>١/٣</sup>	١٦١,٠١٢	٤١٥,٣٥٠	٣٥٠,٥٧٦	٢٩٤,٢٥٧	٢٠٨,٦٢٤	١٤٠,٥٢٥	١٢٢,٩٣٠	٩١,٨٦٧	الضرائب على السلع والخدمات ومنها
٧٢,٠٩٠	٧٣,٤٦٣	٢٠٩,١٤٥	١٥٥,٣٥١	١٢٧,٠٣٨	٩٤,٣٨٤	٥٧,٤٥٤	٥٣,٤٢٥	٤٢,٩٧٤	الضريبة العامة على المبيعات
٢٢,٦٥٩	٢٢,٧٠٤	٦٦,٧٦٩	٥٠,٣٥١	٤٣,١٠٠	٣٢,٦٩٠	٢١,١٠٢	١٨,٤١٥	١٤,٥٧٧	سلع محلية
٤٩,٤٣١	٥٠,٧٥٨	١٤٢,٣٧٦	١٠٥,٠٠٠	٨٣,٩٣٩	٦١,٦٩٤	٣٦,٣٥٢	٣٥,٠١٠	٢٨,٣٩٨	سلع مستوردة
٢٣,٠٠١	١٧,٧٣٠	٥١,٩٦٧	٤٢,٣٢٨	٢٩,٢٣٨	١٨,١٣٩	١٤,٠٧٢	١٢,٠٩٨	٩,٤٦٣	ضريبة المبيعات على الخدمات
١٨,٤٢٢ <sup>١/٣</sup>	١٩,٩٨٢	٥١,٧٣٧	٤٢,٠٢٠	٣٧,٩٠٨	٣٤,٢٥٥	٢٨,٠٩١	٢١,٨٦٧	١٧,٦٧٣	الضرائب على التجارة الدولية (الجمارك) ومنها
٠	٠	٢٨,٨٦٤	٣٤,٥٣٨	٣٨,٤٩٧	١٥,٦٩١	١٠,٩٦٦	١٠,٢٣٥	١١,٠٦٢	ضرائب أخرى

المصدر: وزارة المالية

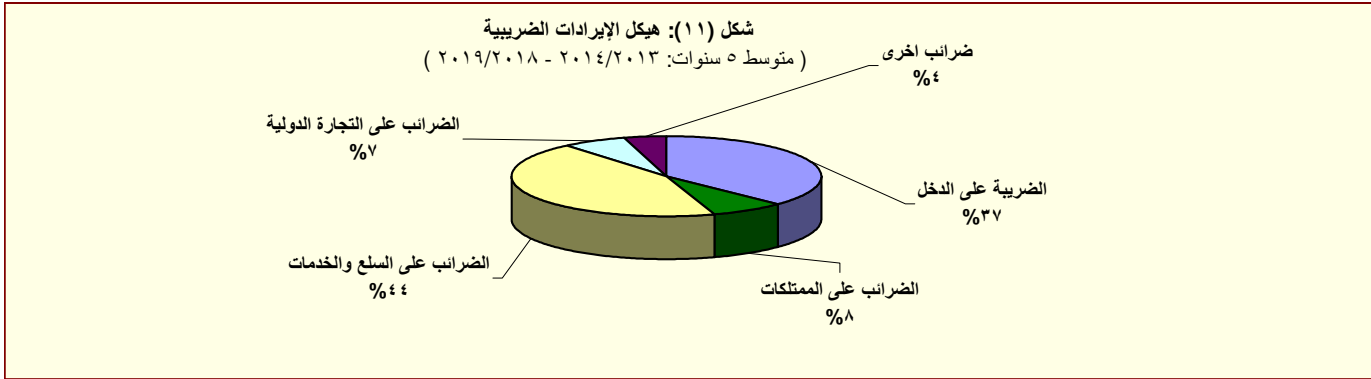
-- البيان ما زال تحت الاعداد وسوف يتم نشره بمجرد الانتهاء منه.

\* يرجع الإنخفاض في الإيرادات الضريبية إلى عدة اسباب منها انخفاض الإيرادات المحصلة من البنك المركزي في ضوء السياسة النقدية التقيدية، بالإضافة الي تراجع بعض المتحصلات في ضوء تحسن سعر صرف الجنيه مقابل الدولار مما ادي الي انخفاض القيمة المحصلة من عوائد الجمارك وقناة السويس بالعملة المحلية.

١/ تعكس بيانات الموازنة العامة للدولة بموجب قانون ربط الموازنة رقم ٧٩ لعام ٢٠١٩.

٢/ يرجع الإنخفاض في الضريبة على أرباح شركات الأموال من البنك المركزي في الأساس نتيجة لإنخفاض أرباح البنك المركزي نتيجة للسياسة النقدية التقيدية المتبعة منذ بداية العام المالي ٢٠١٧/٢٠١٦ والتي تم من خلالها رفع أسعار الفائدة للعمل على خفض معدلات التضخم، حيث أنه من المتوقع عدم تحصيل ضريبة على أرباح البنك المركزي المصري بنهاية العام المالي ٢٠٢٠/٢٠١٩.

٣/ يرجع الإنخفاض في الضرائب على السلع والخدمات والضرائب من التجارة الدولية في ضوء تحسن سعر صرف الجنيه مقابل الدولار.



المصدر: وزارة المالية

(الإيرادات غير الضريبية)

٢٠٢٠/٢٠١٩ (مليون جنيه)	٢٠١٩/٢٠١٨	٢٠٢٠/٢٠١٩	٢٠١٩/٢٠١٨	٢٠١٨/٢٠١٧	٢٠١٧/٢٠١٦	٢٠١٦/٢٠١٥	٢٠١٥/٢٠١٤	٢٠١٤/٢٠١٣	٢٠١٣/٢٠١٢	
بوليو خيسمير	بوليو خيسمير	موازنة				عمليات				
٨٦,٣١٢	٨٤,٣٢٧	٢٧٧,٨٠٨	٢٥٥,٧٩٠	١٩١,٨٣٣	١٩٧,١٧٧	١٣٩,١٧٣	<sup>1/</sup> ١٥٩,٢٨٤	١٩٦,٤٩٩	٩٩,٢٠٣	الإيرادات غير الضريبية
٧٥٢	٤٨٤	٣,٨٠٥	٢,٦٠٩	٣,١٩٤	<sup>1/٢</sup> ١٧,٦٨٣	٣,٥٤٣	٢٥,٤٣٧	٩٥,٨٥٦	٥,٢٠٨	المنح
٤٠٦	٣٧٤	٣,٤٢٨	١,١٠٠	١,٠٠٦	١٧,٠٤٠	٣,٢٢٦	٢٤,٩٤٢	٩٥,٤٩٧	٤,٨٢٠	منح من حكومات أجنبية
٥٣	٥٠	٣٢٢	٧٤٧	٩٠٨	٣٥٤	١٦٩	٣٠٢	١٥٠	١١٢	منح من منظمات دولية
٢٩٣.٠	٦٠	٥٥	٧٦١	١,٢٨٠	٢٨٩	١٣٧	١٩٤	٢١٠	٢٧٥	أخرى <sup>1/٣</sup>
٨٥,٥٦٠	٨٣,٨٤٣	٢٧٤,٠٠٣	٢٠٣,١٨١	١٨٨,٦٣٩	١٧٩,٤٩٤	١٣٥,٦٣٠	١٣٣,٨٤٧	١٠٠,٦٤٢	٩٣,٩٩٦	ايرادات أخرى
٣٢,١٠٥	٢٨,٩٠٨	١٠٩,٨٠٦	٧٠,٣٥٤	٦٩,١١٦	٩١,١٤١	٦٩,٤٥٢	٨١,٤٦٣	٥٦,٩٩٠	٥٦,٤٩٤	عوائد الملكية
٤,٤٥٣	٢,٦٦٥	٥,٦٧٩	٥,٩٨١	٣,٣٤٢	٤,٢٦٣	٩٦٨	٣,٤٥٣	٧٤٥	٨٣٧	الفوائد المحصلة
٢,٩١٢	٢,٥١٤	٥,٥٦٧	٥,٣٤١	٣,١٨٦	٤,٢٠٢	٨١٦	٣,٣٥٠	٥٨٩	٦٩٨	على إعادة الإفراض (تشمل فوائد القروض الخارجية المعاد أقراضها من الخزانة العامة)
٢٣,٣٨١	٢٢,٤١٥	٨٥,٦٣٩	٤٨,٢٥٨	٥٢,٥٣٠	٧١,١٢٢	٦٣,٥٦٥	٧١,٥٧١	٥٣,٩٦٦	٥١,٩٣٥	أرباح الأسهم ومنها:
١,٨٣٨	٥٢٣	١٩,٦٩٠	<sup>1/٨</sup> ١,٢٧٨	٨,١٤٤	<sup>1/١١</sup> ٥,٩٤٤	<sup>1/٨</sup> ٧,٨٢٠	٢٥,٤١٤	٢١,٨٠٩	١٨,٧٨٥	هيئة البترول
<sup>1/١٥</sup> .	<sup>1/١٢</sup> .	<sup>1/١٥</sup> --	.	<sup>1/١٢</sup> ٢,٢٣٣	<sup>1/١٢</sup> ١٩,٤٢٧	٢٩,٤٦٢	١٣,٤١٧	٩,٢٨٣	١١,٣١٧	البنك المركزي
<sup>1/١٦</sup> ١٤,٨٥٥	١٦,٣٠٢	٣٦,١٤٢	<sup>1/٩</sup> ٣٠,٣٠٨	٢٣,٧١٨	٢٩,٣٨١	<sup>1/٩</sup> ٤,٧٥٥	١٩,٢١٤	١٨,٠٨٤	١٦,٣٧٥	قناة السويس
٥,٤٢٨	٤,١٦٥	٢٠,٧٢٨	١٠,٨١٧	٨,٢٩٧	١٠,٩٨٩	٧,٨٢٠	١٠,٠٩٣	١,٦٣٠	١,٩١٥	الهيئات الاقتصادية
١٣٩	٢١٦	٤,٤١٣	٣,٠٠٠	٤,٤٤٣	٢,٢٢٢	٢,٢٧٢	٢,١٩١	٢,٣٦٢	٢,٩١١	شركات قطاع الأعمال العام
٤,١٣٥	٣,٢٩٢	١٨,٤٨٨	١٥,٨٣٩	١٣,١٢٠	٨,٥٧٠	٤,٨٤٤	٦,٣١١	٢,٠٣٤	٣,٣٦١	عائد الإيجارات
٣,٢٨٠	٢,٥٤٦	١٦,٥٨٨	١٤,١٤٨	١١,٦١٠	٧,٣٧٢	٤,١٢٩	٥,٩٦٤	١,٣٧٧	٢,٩٣٣	إتاوة البترول
١٣٦	٥٣٥	.	٢٧٦	١٢٥	<sup>1/١٣</sup> ٧,١٨٧	٧٤	١٢٨	٢٤٥	٣٦١	عوائد ملكية أخرى
٢٦,٩٩١	٢٣,٢٨٨	٥٩,٤٦٥	٥٣,٥٦٥	٥١,٤٣٣	٣٨,٠٥٨	٢٩,٠٥٢	٢٦,٤٥٧	٢٨,٤٩٩	٢٢,٧٣٣	حصولية بيع السلع والخدمات
٢٦,٩٧٦	٢٣,٢٧٨	٥٩,٤١٦	٥٣,٥١٤	٥١,٣٩٧	٣٨,٠٢١	٢٩,٠٠٧	٢٦,٤١٦	٢٨,٤٧١	٢٢,٧٠٨	ايرادات الخدمات، ومنها:
٢١,٩٢٠	١٨,١٩٢	٤٥,٢٦١	٤١,٣٠٧	٤٠,٤١٢	٣٠,٥٩١	٢٢,٦٢٩	٢١,٠٣٧	٢٤,٣٥٩	١٨,٩٤٦	موارد جارية من الصناديق والحسابات الخاصة <sup>1/١٥</sup>
١٥٠	٩٨	٤٩	٥١	٣٥	٢٨	٤٥	٤٢	٢٧	٢٥	ايرادات بيع السلع، ومنها:
--	--	.	.	.	.	.	.	.	.	حصولية فروق أسعار بيع الغاز الطبيعي
٦٧٥	٩١٥	١,٧٥١	١,٥٢٧	١,٠١٢	١,٩٦٨	١,٣٨١	٨٤٢	٥٤٦	٤٧٩	تعويضات و غرامات
٣٨٦	٤٧٦	١,١٥٤	٢,٣١٦	٢,١٤٣	٢,٩٥٦	١,٤٥٥	٩٠١	١,٠٦١	٦١٢	التحويلات الاختيارية
٣٨٧	٣٨٤	١,١٥٤	١,٣٢٢	١,٣٩٨	٢,٠٩٠	٥٨٤	٣٧٩	٥٧٩	٣٨٣	جارية
--	--	.	٩٩٤	٧٤٥	٨٦٦	٨٧١	٤٨٢	٥٢٣	٢٣٠	رأسمالية
٢٥,٤٠٣	٣٠,٢٥٨	١٠١,٨٢٧	٧٥,٤١٩	٦٤,٩٣٥	٤٥,٣٧١	<sup>1/</sup> ٣٤,٢٩٠	٢٤,١٨٤	١٣,٥٤٧	١٣,٦٧٧	ايرادات متنوعة
١٩,٦١١	١٥,٢١١	٢٧,٦٤٨	٢٣,٨٥٧	٢٧,٧٢٠	١٨,٠٨٠	١٨,٠٩٦	٩,٩٢٤	٧,٢٢٩	٦,٨٧٢	جارية
٥,٧٩٢	١٥,٠٤٦	٧٤,١٧٩	٤١,٥٦٢	٣٧,٢١٥	٢٧,٢٩١	١٦,١٩٥	١٤,٢٧٠	٦,٢١٩	٦,٨٠٦	رأسمالية، ومنها
١٨٠	٨٦٢	--	٨,٤١٧	٨,٩٣٩	٨,٤٨٧	٧,٤٣٠	٥,٠٩٩	٢,٩٩٠	٣,٣٦٣	نقص الرصيد المدين للدفعات المقدمة لتمويل الاستثمارات <sup>1/</sup>
<sup>1/١٧</sup> ٥,٣٧٨.٠	١٣,٨٠٣	٦٩,٥٤٨	٣٢,٣٣٩	٢٦,١٣٦	<sup>1/١٧</sup> ١٧,٩٢٩	٧,٨٧٨	٤,٩٩٢	٢,٧٠٩	٢,٦٩٠	موارد ومصادر رأسمالية أخرى لتمويل الاستثمارات

١/ يرجع الإنخفاض في الإيرادات غير الضريبية إلى تراجع الموا  
٢/ تعكس بيانات الموازنة العامة للدولة بموجب قانون ربط الموا

١/ يرجع الإنخفاض في الإيرادات غير الضريبية إلى تراجع الموارد الاستثنائية من المنح لتبلغ حوالي ٢٥.٤ مليار جنيه فقط خلال العام المالي ٢٠١٤/٢٠١٥، وذلك مقابل منح بلغت نحو ٩٥.٩ مليار جنيه خلال العام المالي ٢٠١٣/٢٠١٤.

٢/ تعكس بيانات الموازنة العامة للدولة بموجب قانون ربط الموازنة رقم ٧٩ لعام ٢٠١٩.

٣/ تشمل منح من جهات حكومية.

٤/ إيرادات الصناديق والحسابات الخاصة التابعة لجهات موازنية مثل الجامعات والمراكز الطبية المتخصصة والهيئات والمراكز البحثية، ويقابل هذه الإيرادات مصروفات بذات القيمة موزعة على أبواب الاستخدامات.

٥/ تشمل إيرادات إضافية بنسبة ١٠% من إجمالي الإيرادات الشهرية للصناديق والحسابات الخاصة، بالإضافة إلى نسبة مقدارها ٢٥% من أرصدة تلك الصناديق تؤوّل إلى وزارة المالية خلال العام المالي ٢٠١٤/٢٠١٣ فقط وفقاً للقانون رقم ١٩ لعام ٢٠١٣.

٦٦ / يعكس المبالغ التي تم دفعها مقدماً لتمويل مشروعات استثمارية خلال العام المالي السابق ولم يتم استخدامها خلال نفس العام، ومن ثم يتم قيد هذه المبالغ في العام المالي التالي كجزء من استثمارات ممولة ذاتياً تحت بند "الائادات المتنوعة".

٧/ تعكس الزيادة في "موارد ومصادر" أسمية أخرى، لتمويل الاستثمارات" في ضوء موارد ذاتية متوقعة لتمويل مشروعات الإسكان الاجتماعي، تقابله زيادة مماثلة على جانب المصروفات.

[illegible]

١٩/ جميع الأطفال في المرحلة من أواخر الأربعين من قطة السنين، حيث بدأ في جميع حالات كل من فئتي الدراسة (الذكورة - الإناث)، مع الاختلاف في الأعمار (الذكورة - الإناث) مع زيادة الفئات العمرية، مع زيادة الفئات العمرية.

١٠/ يرجع ارتفاع الحصيلة من الإيرادات المتنوعة نتيجة لعدة أسباب وعلى رأسها، أيلول ٢٠٢٥ من أرصدة الأرباح المرحلة للهيئات التي تحجز أرباحها والتي بلغت نحو ١,٥ مليار جنيه، وزيادة حصيلة تسوية أوضاع الأراضي التي تغير نشاطها والتي بلغت نحو ٤ مليار جنيه. بالإضافة إلى تحصيل الأرصدة الدائنة للهيئات والجهات المختلفة بنحو ٣,٥ مليار جنيه.

١١/ يرجع الإنخفاض في أرباح الأسهم من هيئة البترول في الأساس نتيجة تحمل الهيئة أعباء ارتفاع سعر صرف الجنيه مقابل الدولار.

١٢/ يرجع الإنخفاض في أرباح الأسهم من البنك المركزي في الأساس نتيجة لإنخفاض أرباح البنك المركزي نتيجة للسياسة النقدية التقيدية المتبعة منذ بداية العام المالي ٢٠١٦/٢٠١٧ والتي تم من خلالها رفع أسعار الفائدة للعمل على خفض معدلات التضخم.

١٣/ ترجع الزيادة في عوائد ملكية أخرى نتيجة للتحويلات الإضافية بقيمة ٦.٦ مليار جنيه قيمة بيع رخصة الجيل الرابع للمحمول.

١٤/ ترجع الزيادة في المنح في الأساس نتيجة لتلقى منح رأسمالية من دولة الإمارات لتمويل الاستثمارات خلال العام المالي ٢٠١٦/٢٠١٧.

١٥/ تعكس البيانات التكلفة غير المباشرة لبرنامج الإصلاح الإقتصادي، حيث أنه من المتوقع عدم تحصيل أرباح أسهم من البنك المركزي المصري بنهاية العام المالي ٢٠٢٠/٢٠١٩.

١٧/١) من جهة الإنفاق: لا يملك الزوج حق الإنفاق على زوجته وأولاده إلا إذا كان الزوج قادراً على الإنفاق، ومن ثم فإن الزوج الذي لا يملك المال لا يملك حق الإنفاق على زوجته وأولاده.

١٧/ ب جمع الانخفاض، ف، اب ادات، ا سمالية متبعة لتمويل، الاستثمارات نتيجة للاب ادات المؤجلة للتمويل، الذات، والت، مستمد تحصيلها قبل، رعاية العام المال، الحال.

جدول (١٣): توزيع الواردات والمتحصلات الجمركية بحسب التصنيف الوظيفي للواردات<sup>١/</sup>  
(مبنى على التصنيف الواسع للأمم المتحدة)

(مليون جنيه)

الاياردات الجمركية ٢/			الواردات السلعية					البند
٢٠١٦/١٥*	٢٠١٥/١٤	٢٠١٣/١٢	# ٢٠١٨/١٧*	# ٢٠١٧/١٦*	٢٠١٦/١٥*	٢٠١٥/١٤	٢٠١٤/١٣	
٢٦,٠٣٧	٢١,٦٩٤	١٧,٠١١	٩٨٨,٩٣٠	٥٧٩,٦٨٩	٥٨٤,٠٢٥	٤٥٥,٧٧٦	٤٤٦,١٨٧	الإجمالي
(٢٠.٠)	(٢٣.٤)	(١٥.٠)	(٧٠.٦)	(٠.٧)-	(٢٨.١)	(٢.١)	(٤.٣)	
٣٩	٣٦	٢٦	٧٤,٢٤٦	٤٩,١١٠	٢٩,١٣٣	٢٦,٥٥٥	٢٤,٩٧٨	١١١ سلع غذائية أولية للصناعة
٣٧٩	٢٠٩	١٢٣	١٩,٩٦٧	١٨,٥٦٠	١٤,٢٧٤	١١,٦١١	١١,٣٨٨	١١٢ سلع غذائية أولية للإستهلاك
١٠٤	٥٧	٢٦	٤٢,٣٤٠	٣١,٥٨١	١٦,١١٥	١٠,٠٧١	٧,٥٤٩	١٢١ سلع غذائية مصنعة للصناعة
٧٠٨	٥٧٧	٥٠٦	٤٧,٣٨١	٣٨,٨١٤	٣١,٩٨١	٢٤,٣٢٠	١٥,٦٨١	١٢٢ سلع غذائية مصنعة للإستهلاك
٢٨١	١٥٩	١٣٨	٨٢,٤٨٨	٥٢,٤٩٨	٢٨,٠١٥	٢٥,٨٩٥	٢٦,٥٥٢	٢١ مستلزمات صناعية أولية
٤,١٦٤	٢,٧٧٤	٢,٣٧٨	٣٧٧,١٥٤	٢٧٥,٥٦٩	١٩١,٧٧٩	١٥٣,٧٩٩	١٣٥,٦٩٩	٢٢ مستلزمات صناعية مصنعة
٠.٤	٢٨٨.٤	٠.٠	٦,٧٩١	٢,٢٢٤	١١,٥٠١	١٨,٠٠٢	٤٨,٧٣١	٣١ وقود وزيوت خام
٢,٦٥٢	١,١١١	١,٣٠٠	٨,٤٨٩	٥,٣٤٧	٥٨,٦٣٦	٢٧,٣٠٨	٤٢,٠٨٣	٣٢ وقود مصنع ووقود أخرى
٣٠,٥٣١	١,٠٢٠	٧٥٦	١١٣,٥٠٩	٩٦	٦٠,٨٧٥	٥٠,٣١٦	٤٥,٨٤٥	٤١ سلع رأسمالية عدا معدات النقل
٦٧٤	٥٨٥	٥١٦	٦٠,٠٩٧	٤٩	٢٧,٨٨٨	٢٤,٣٣٢	٢٢,١٧٩	٤٢ قطع غيار وأجزاء سلع رأسمالية
٤,٥٠١	٣,٩٧٣	٢,٧١٨	٢٦,٧٢٤	٢٢	٢٥,٤٠٧	١٦,٧٩٤	٧,٤٠٨	٥١ سيارات الركوب
٩٤٨	١,٠٦٨	٧٣٢	١٣,٠٨٨	١١,٨١٣	١٦,٩٢٢	٩,٩٩١	٧,٠٨٣	٥٢ غيرها من السيارات
١,١٥٧	٨٧٤	٧١٧	٣٦,٢٢١	٣٠,٥٢١	٢٢,٤١٩	١٧,٥٨٦	١٦,٣٢٠	٥٣ قطع غيار وأجزاء لوسائل النقل
١٥,٤٢١	٧٩٦	٦٣٣	١١,٧٧٩	٩,٥٣٠	٧,٤٠١	٦,٧٦١	٦,٥٣٨	٦١ سلع إستهلاكية معمرة
٢,١٤٨	١,٤٥٧	٧٥١	٢١,١٨٨	١٤,٢٠٠	١٥,٣٠٠	١٠,٩١٦	٧,٥٦٢	٦٢ سلع إستهلاكية نصف معمرة
١,١٠٧	٦٥٩	٣٦٤	٤٥,٠٢٩	٣٨,٢٨٣	٢٥,٤٥٨	٢٠,٩٤٧	٢٠,٥٢٥	٦٣ سلع إستهلاكية غير معمرة
٤,٩٠٧	٦,٠٥٠	٥,٣٢٧	٢,٤٤١	١,٤٧٣	٩٢٣	٥٧١	٦٨	٧ سلع أخرى
								ملاحظات
			٥٥,٩١٦	٣٩,٣٥٤	٧١,٧١٢	٦٣,٧٤٥	٧٤,٣٧٧	إجمالي الواردات (مليون دولار)
١.٠	٠.٩	٠.٩						الإيرادات الجمركية/ الناتج المحلي الإجمالي <sup>٢/</sup>
٥.٦	٤.٧	٤.٩						الإيرادات الجمركية/ إجمالي الإيرادات والمنح
٧.٤	٧.١	٦.٨						الإيرادات الجمركية/ إجمالي الإيرادات الضريبية <sup>٣/</sup>

المصدر: وزارة المالية، مصلحة الجمارك المصرية

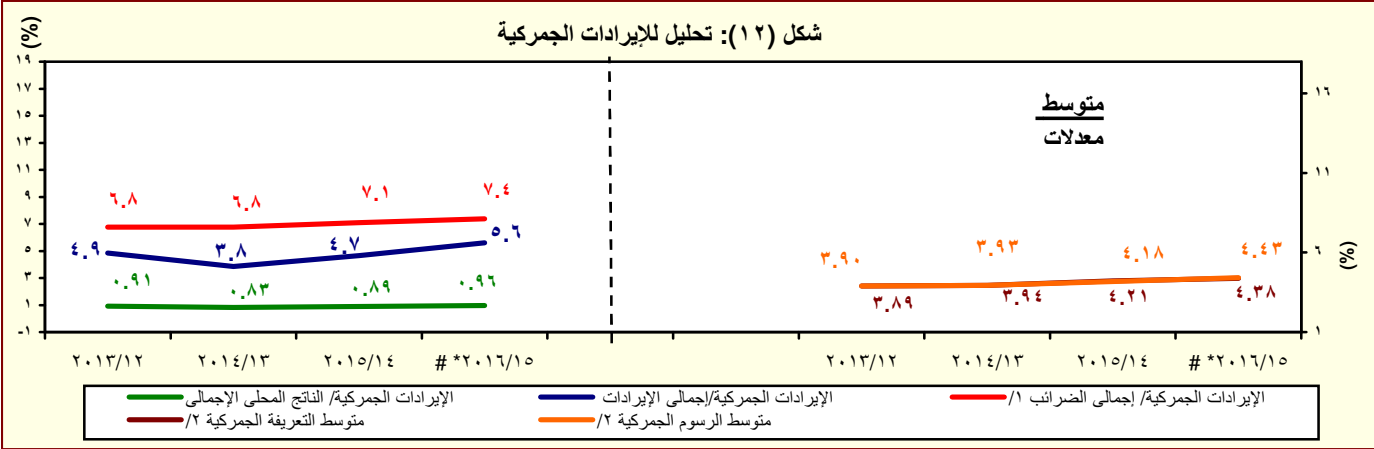
# جدير بالذكر أن أحدث بيانات الجمارك والتي تخص العام المالي ٢٠١٧/٢٠١٦ و ٢٠١٨/٢٠١٧ لا زالت قيد المراجعة من قبل مصلحة الجمارك المصرية وسوف يتم نشرها فور الإنتهاء من مراجعتها. \* ختامى مبدئى

( ) معدل تغير سنوى.

١/ جملة المتحصلات لمصلحة الجمارك قد تختلف عن القيمة الاجمالية المعروضة عن متحصلات التجارة الدولية فى جدول الموازنة العامة بسبب توزيع متحصلات مصلحة الجمارك على بنود الموازنة المختلفة، مثل الضرائب على التجارة الخارجية، الضرائب على السلع والخدمات، وضرائب أخرى.

٢/ تتضمن الإيرادات السيادية والجارية.

٣/ إجمالي الضرائب التي تم تحصيلها من قبل المصالح الإيرادية (الضرائب على الدخل ، المبيعات، الجمارك، والضرائب العقارية).



المصدر: وزارة المالية، مصلحة الجمارك المصرية

# جدير بالذكر أن أحدث بيانات الجمارك والتي تخص العام المالي ٢٠١٧/٢٠١٦ و ٢٠١٨/٢٠١٧ لا زالت قيد المراجعة من قبل مصلحة الجمارك المصرية وسوف يتم نشرها فور الإنتهاء من مراجعتها. \* ختامى مبدئى

١/ إجمالي الضرائب التي تم تحصيلها من قبل المصالح الإيرادية (الضرائب على الدخل ، المبيعات، الجمارك، والضرائب العقارية).

٢/ بالنسبة الى اجمالي الواردات.

جدول (١٤): هيكل المصروفات العامة<sup>١/٢</sup>

(مليون جنيه)

٢٠٢٠/٢٠١٩	٢٠١٩/٢٠١٨	٢٠٢٠/٢٠١٩	٢٠١٩/٢٠١٨	٢٠١٨/٢٠١٧	٢٠١٧/٢٠١٦	٢٠١٦/٢٠١٥	٢٠١٥/٢٠١٤	٢٠١٤/٢٠١٣	٢٠١٣/٢٠١٢	
يوليو-ديسمبر	يوليو-ديسمبر	موازنة				قطاعات				
٦٢١,٦٢٠	٥٧٤,٢٦١	١,٥٧٤,٥٥٩	١,٣٦٩,٨٧٠	١,٢٤٤,٤٠٨	١,٠٣١,٩٤١	٨١٧,٨٤٤	٧٣٣,٣٥٠	٧٠١,٥١٤	٥٨٨,١٨٨	المصروفات
١٤٧,٢٢٤	١٣١,١٦١	٣٠١,١١٥	٢٦٦,٠٩١	٢٤٠,٠٥٤	٢٢٥,٥١٣	٢١٣,٧٢١	١٩٨,٤٦٨	١٧٨,٥٨٩	١٤٢,٩٥٦	الأجور والتعويضات للعاملين
١١٩,٢٩٠	١٠٥,٨٩٧	٢٢٨,١٢٥	٢١٧,٥٩٢	١٩٥,٣٦٠	١٨١,٢٤٥	١٧٣,٨٢٧	١٦٢,٣١١	١٤٦,٨٧٠	١١٨,١٩٦	الاجور والبدلات النقدية والعينية
٤١,٥٩٥	٣٨,٨٥٢	٨٣,٧٧٢	٧٧,٩٠٤	٦٥,٦٦١	٥٦,٩٢٩	٥٣,٢٨٧	٢٧,٧٦٣	٢٦,٤٧١	٢٤,٠٠٦	الوظائف الدائمة
٢,٩٩٠	٢,٥٧٤	٥,٣٨٥	٥,٤٣٢	٤,٨٧٢	٤,٣٣٢	٤,٠٣٦	٢,٥٥٠	٢,٥٩٠	١,٩٨٣	الوظائف المؤقتة
٥١,٤٥٤	٤٣,٠٨٨	٨٨,١١٨	٨٥,٤٣٥	٨٠,٢٨٤	٧٥,٦٢٢	٧٤,٣٢٦	٨٠,٠٣٤	٧٥,٢٧٩	٦١,٢٩٣	المكافآت
١٣,٢٩٣	١٢,٥٥٠	٣١,٠٧٦	٢٩,٧٨٠	٢٧,٢٨٣	٢٧,١٧٤	٢٥,٦٩٥	٢٤,١٢٨	٢٢,١٧٢	١٧,٣١٧	بدلات نوعية
٦,٢٩١	٦,١٠٣	١٢,٧٦٣	١٢,١٠٦	١١,٤٥٤	١٢,٨١٦	١٣,٤٤٨	٢٥,٠٨٥	١٧,٧٢٨	١١,٦٨١	مزايا نقدية
٣,٦٦٧	٢,٧٣٠	٧,٠١١	٦,٩٣٦	٥,٨٠٥	٤,٣٧٣	٣,٠٣٥	٢,٧٥١	٢,٦٣٠	١,٩١٥	المزايا العينية
١٧,٥٢٥	١٥,٥٥٧	٣٢,٤٤٦	٣٠,٥٢٠	٢٦,٧٤٢	٢٣,١٨٤	٢٠,٦٠٦	١٨,٩٩٧	١٦,٧٠٥	١٣,٦٧٥	المزايا التأمينية
١٤,١٣٧	١٢,٥٣٥	٢٥,٩٧١	٢٤,٥٨٧	٢١,٦١٣	١٩,٧١٩	١٨,٢٠٩	١٦,٧٥٩	١٤,٧٩٢	١٢,١٠٠	حصة الحكومة في صندوق التأمين الاجتماعي للحكومة
٣,٣٨٨	٣,٠٢٢	٦,٤٧٥	٥,٩٣٤	٥,١٢٩	٣,٤٦٥	٢,٣٩٧	٢,٢٣٨	١,٩١٢	١,٥٧٥	مزايا تأمينية أخرى
٣٠,٥٣١	٢٨,٤٨٤	٧٤,٩٢٣	٦٢,٣٦٥	٥٣,٠٨٨	٤٢,٤٥٠	٣٥,٦٦٢	٣١,٢٧٦	٢٧,٢٤٧	٢٦,٦٥٢	شراء السلع والخدمات
١٤,٨٤٥	١٥,١٧٤	٣٩,٧٨٧	٣٤,٠٥٠	٢٨,٣٩٦	٢١,٦٧٨	١٦,٥٣٦	١٤,٤٤٨	١٢,٠٨٤	١١,٩٩٤	السلع ومنها
٩,٣٠١	٩,٣٣٧	٢٣,٢٥٢	١٩,٨٥٧	١٥,٨٧٥	١٢,٦٢٣	٧,٨٧٤	٦,٩٦١	٥,٨٤٠	٥,٧٠٤	المواد الخام
١,٥٩٢	١,١٣١	٣,٦٦٢	٢,٤٦١	٢,٥٩٣	١,٥١٢	١,٣٧٦	١,١٦٥	٨٠٥	١,٠١٦	وقود وزيت و قوى محركة للتشغيل
١,٤٩٦	٢,٣٨٥	٦,٩٩٢	٦,١٦٤	٥,٢١٥	٤,٥٠٢	٤,٨٩٦	٤,٦٠٣	٤,٠٢٠	٣,٩٥٧	مياه وإنارة
١٥,٤٢١	١٣,٠٥٧	٣١,٢١٢	٢٦,٨٩٣	٢٢,٦٢٤	١٦,٧١٩	١٥,٠٢٩	١٣,٥٤٩	١١,٧٨٦	١١,٢٩٧	الخدمات ومنها
٤,٧٤٧	٤,٠٢٠	١٢,٠٢٨	٨,٠٤٥	٧,٤٢٦	٥,٧٨٥	٤,٩٣٩	٤,٠٤٧	٣,٤٧٧	٣,٥٦٦	نفقات الصيانة
٢,٢٨٦	٢,٣٣٧	٣,٤٧٣	٣,٠٩٧	٢,٩٧٦	١,٥٧٨	١,٤٩٠	١,٤٧١	١,٣١٥	١٣٧٠	نفقات طبع ودوريات وحقوق تآليف
٢,١٦٩	١,٩١٥	٤,٠٣١	٣,٧٠١	٣,١٨٣	٣,٠٢٦	٣,٠٧٦	٢,٩٣٩	٢,٥٤١	٢,٣٢٩	نقل وانتقالات عامة
٥,٠٩٥	٣,٨٤٤	٧,٤٧٢	٩,٥٢٤	٧,٠٨١	٤,٣٩٦	٤,١٦٧	٣,٦٦٨	٣,٢٤٣	٢,٩٩٤	نفقات خدمية متنوعة <sup>١/٣</sup>
٢٦٥	٢٥٣	٣,٩٢٤	١,٤٢٢	٢,٠٦٩	٤,٠٥٤	٤,٠٩٨	٣,٢٧٩	٣,٣٧٨	٣,٣٦١	أخرى

المصدر: وزارة المالية، مصلحة الضرائب المصرية  
١/ تعكس بيانات الموازنة العامة للدولة بموجب قانون ربط الموازنة رقم ٧٩ لعام ٢٠١٩.  
٢/ التنبؤ يتفق مع معايير صندوق النقد الدولي والمعروفة بـ GFS ٢٠٠١ على أساس نقدي.  
٣/ يشمل مصروفات خدمية أخرى متنوعة، من أهمها نفقات تنفيذ الأحكام القضائية.

جدول (١٤): هيكل المصروفات العامة (تابع)

(مليون جنيه)

٢٠٢٠/٢٠١٩	٢٠١٩/٢٠١٨	٢٠٢٠/٢٠١٩ <sup>١/</sup>	٢٠١٩/٢٠١٨	٢٠١٨/٢٠١٧	٢٠١٧/٢٠١٦	٢٠١٦/٢٠١٥	٢٠١٥/٢٠١٤	٢٠١٤/١٣
يوليو-ديسمبر	يوليو-ديسمبر	موازنة	فعليات					
٩/٢٦٧,١٩٢	٢٠٧,٤٧٤	٥٦٩,١٣٥	٥٣٣,٠٤٥	٤٣٧,٤٤٨	٣١٦,٦٠٢	٢٤٣,٦٣٥	١٩٣,٠٠٨	١٧٣,١٥٠
١٩,٩٣٣	١٦,٣٢٨	٤٤,٧٠٤	٣٥,٢٠٩	٢٢,١٩٩	٩,٥٩٩	٥,٠٦٦	٤,٧٠٠	٤,٩٩٦
٢١٣,٥٥٧	١٧١,٤١٣	٤٨٨,٩٣٤	٤٥٥,١٩٠	٣٩١,٦٧١	٢٧٥,٩٨٨	٢١٤,٥٦٠	١٦٧,٦٢٩	١٤٨,٧٩٨
٣٣,٧٠٢	١٩,٧٣٣	٣٥,٤٩٧	٤٢,٦٤٥	٢٣,٥٧٩	٣٠,٨٠٥	٢٣,٧٩٦	٢٠,٤٧٨	١٩,١٤٣
--	--	--	--	--	٢١٠	٢١٥	٢٠٢	٢١٣
٧٥,٥٦٠	١١٢,٤٥٨	٣٢٧,٦٩٩	٢٨٧,٤٦١	٣٢٩,٣٧٩	٢٧٦,٧١٩	٢٠١,٠٢٤	١٩٨,٥٦٩	٢٢٨,٥٧٩
٤٢,٠٤٣	٦٩,٥٧٨	١٧١,٧٧٠	٢٠٣,٦٥٧	٢٤٣,٥٨٧	٢٠٢,٥٥٩	١٣٨,٧٢٤	١٥٠,١٩٨	١٨٧,٦٥٩
٤١,١١٣	٦٨,٧٣٣	١٦٦,٤٧٠	٢٠٢,١٧٨	٢٤٢,٤٦٢	٢٠١,٤٩١	١٣٥,٠٠١	٠	١٨٦,١٣٢
٢٤,٩٢٧	٢٤,٣٦٦	٨٩,٠٠٠	٨٧,٠٠٠	٨٠,٥٠٠	٤٧,٥٣٥	٤٢,٧٣٨	٣٩,٣٩٥	٣٥,٤٩٣
--	--	٥٢,٩٦٣	٨٤,٧٣٢	<sup>/٨</sup> ١٢٠,٨٠٣	<sup>/٨</sup> ١١٥,٠٠٠	<sup>/٥</sup> ٥١,٠٤٥	٧٣,٩١٥	١٢٦,١٨٠
٩٣٠	٨٤٤	٥,٣٠٠	١,٤٧٩	١,١٢٥	١,٠٦٨	٣,٧٢٣	١,٤٨٢	١,٥٢٧
٤,٣٨٤	٣,٦٧٢	١٣,٧٩٤	٦,٧٣٨	٦,٧٢٣	٨,٩١٩	٧,٨٠٦	٦,٢١١	٥,١٩٠
١٠٧	٦٩	٢٦٩	١٩٩	٢٨٠	٢٧٩	٢٠١	١٦١	٢٣٩
٤.٠	٠.٢	--	٤.٦	٢٨.٢	٠.٢	٠.٢	٠.٢	٠.٢
٤,٢٧٣	٣,٦٠٢	١٣,٥٢٥	٦,٥٣٤	٦,٤١٥	٨,٦٤٠	٧٦٠٥	٦,٠٥٠	٤,٩٥١
٢٨,٤٧٠	٣٨,٥٦٦	١٠٩,٦٠٧	٧٦,٠٠٢	٧٧,٩٩٧	٦٤,١٩٤	٥٣,٩١٩	٤١,٠٣٧	٣٥,٢٠٠
٩,٤٦٤	١٠,٤٦٩	١٨,٧٦٤	١٧,٨٨٧	١٧,٦٢٢	١٣,٠٩٢	٨,٩١٠	٦,٨٣٦	٥,٠٩٦
١٤,٩٧٣	٢٤,٥٥٦	٨٢,٢١٦	٤٨,٥٧٨	٥٢,٥٥٣	٤٥,٢٣٦	٤٣,٩٥٦	٣٣,٢١٣	٢٩,٢٠٠
٣,٩٣٦	٣,٤٤٢	٨,٣٨٠	٩,٣٣٤	<sup>/٧</sup> ٧,٦٠٢	<sup>/٧</sup> ٥,٦٨٧	٨٦٩	٨١٤	٧٣٣
٩٧	١٠٠	٢٤٧	٢٠٣	٢٢٠	١٨٠	١٨٥	١٧٥	١٧١
٣٧,٠٥٩	٣٨,٩٥٥	٩٠,٤٤٢	٧٧,٥٦٥	٧٤,٧٥٨	٦١,٥١٧	٥٤,٥٥١	٥٠,٢٧٩	٤١,٠٦٨
٤,١٥٦	٣,٣٣٨	١٧,٤٠٤	١٢,٤١١	١٥,٦٩٩	٨,٤٨٤	٥,٩٥٢	٥,٤٧٧	٥,٩٧٦
٨٢	١٢٣	٤,٣٣٨	٨٨٤	٧٢٥	١٣٦	١٠٣	١٠٠	١٢٤
٤٢٠	١٦٧	١,٥١٨	١,٥٢٧	٨٠٢	٦٩٢	٣٤٣	٣٥٠	٢٢٨
٣,٦٥٤	٣,٠٤٨	١١,٥٤٧	١٠,٠٠٠	١٤,١٧٣	٧,٦٥٧	٥,٥٠٧	٥,٠٢٧	٥,٦٢٤
٣٢,٩٠٣	٣٥,٦١٨	٧٣,٠٣٨	٦٥,١٥٥	٥٩,٠٥٩	٥٣,٠٣٣	٤٨,٥٩٩	٤٤,٨٠٢	٣٥,٠٩٢
٦٤,٠٥٤	٥٥,٧٣٠	٢١١,٢٤٥	١٤٣,٣٤٢	١٠٩,٦٨٠	١٠٩,١٤١	٦٩,٢٥٠	٦١,٧٥٠	٥٢,٨٨٢
٥٩,٣٨٣	٥١,٦٥٥	١٩٢,٤١١	١١٥,٣٧٣	٩٠,٠٨٢	٨٨,٣٢٧	٥٤,٦٣٧	٤٥,٥٤٧	٣٨,٤٣٧
٥٩,٢٥٣	٥١,٤٠٣	١٩١,٦١٤	١١٤,٩٧٦	٨٩,٧٩١	<sup>/٤</sup> ٨٩,٩١٢	<sup>/٦</sup> ٥٤,٢٤٥	٤٥,٠٥٧	٣٧,٩٠٩
١٣٠	٢٥٢	٧٩٨	٣٩٨	٢٩١	٤١٥	٣٩٢	٤٩٠	٥٢٨
٩٥٦	٤٦٠	٢,١٢١	١,٣٢٧	١,٨٤٧	١,١٥٢	١,٨٦١	٢,٩١٥	٨٦٩
٣,٧١٥	٣,٦١٥	١١,٢١٣	٢٦,٦٤٢	١٧,٧٥١	١٩,٦٦٢	١٢,٧٥٢	١٣,٢٨٨	١٣,٥٧٦
المصنر: وزارة المالية								
.. البيان ما زال تحت الاعداد وسوف يتم نشره بمجرد الانتهاء منه.								
١/ تعكس بيانات الموازنة العامة للدولة بموجب قانون ربط الموازنة رقم ٧٩ لعام ٢٠١٩.								
٢/ يمكن مساهمات الخزانة في صناديق المعاشات.								
٣/ يتضمن الإنفاق على الدفاع والأمن القومي.								
٤/ تعكس الزيادة في "استثمار مباشر (شامل الرسوم الجمركية)" في ضوء موارد ذاتية متوقعة لتمويل مشروع الإسكان الإجتماعى تقابله زيادة مماثلة على جانب الإيرادات.								
٥/ يرجع الانخفاض في دعم المواد البترولية نتيجة انخفاض الأسعار العالمية .								
٦/ يمكن تفسير الإرتفاع الملحوظ فى الإنفاق على الإستثمار المباشر (شامل الرسوم الجمركية) فى ضوء زيادة الإستثمارات التى قامت الدولة بتنفيذها، ومنها المشروعات العملاقة فى الطرق والكبارى وبناء وتطوير المستشفيات والمدارس. حيث بلغت قيمة التشييدات نحو ٢٩.٢ مليار جنيه بنسبة نمو قدرها ٤٤ ٪ عن العام المالى السابق، كما بلغت قيمة الإستثمار فى مباني غير سكنية نحو ١٠ مليار جنيه بنسبة نمو قدرها ١٧.٧ ٪ عن العام المالى السابق.								
٧/ ترجع الزيادة فى نفقات خدمات لغير العاملين نتيجة لزيادة الإنفاق على برنامج العلاج على نفقة الدولة.								
٨/ ترجع الزيادة الملحوظة فى دعم السلع البترولية فى ضوء تحمل الهيئة أعباء إرتفاع سعر الصرف مما دفع الموازنة العامة للدولة بزيادة الدعم المحول للهيئة العامة للبترول.								
٩/ تعكس الزيادة فى مدفوعات الفوائد تحصيل سداد مدفوعات الفوائد المستحقة لصالح صناديق المعاشات فى شهر سبتمبر ٢٠١٩ بدلاً من شهر يونيو من نفس العام المالى ٢٠٢٠/٢٠١٩								

