

القسم الرابع

مؤشرات المالية العامة

ملخص المعاملات المالية للحكومة-----	٢٥	جدول (١٠)
ملخص المعاملات الرئيسية للموازنة العامة : القطاع الحكومي -----	٢٦-٢٧	جدول (١١)
هيكل الإيرادات العامة (الإيرادات الضريبية)-----	٢٨	جدول (١٢ - أ)
هيكل الإيرادات العامة (الإيرادات غير الضريبية)-----	٢٩	جدول (١٢ - ب)
توزيع المتحصلات الجمركية بحسب التصنيف الوظيفي للواردات -----	٣٠	جدول (١٣)
هيكل المصروفات العامة-----	٣١-٣٢	جدول (١٤)

جدول (١٠): ملخص المعاملات المالية للحكومة

(مليون جنيه)

	٢٠١٤/٢٠١٥		٢٠١٦/٢٠١٥		٢٠١٧/٢٠١٦		٢٠١٨/٢٠١٧		٢٠١٩/٢٠١٨		٢٠٢٠/٢٠١٩	
	فعلى		فعلى		فعلى		فعلى		فعلى		موازنة	
	قطاع ^{١/} الحكومة العامة	قطاع ^{٢/} الموازنة العامة	قطاع ^{١/} الحكومة العامة	قطاع ^{٢/} الموازنة العامة	قطاع ^{١/} الحكومة العامة	قطاع ^{٢/} الموازنة العامة	قطاع ^{١/} الحكومة العامة	قطاع ^{٢/} الموازنة العامة	قطاع ^{١/} الحكومة العامة	قطاع ^{٢/} الموازنة العامة	قطاع الموازنة	قطاع الموازنة
إجمالى الإيرادات	٤٥٦,٧٨٨	٥١٩,٤٤٩	٤٦٥,٢٤١	٥٣٨,٣٧٨	٤٩١,٤٨٨	٥٤٩,٠٨٠	٦٥٩,١٨٤	٨٢١,١٣٤	٩٤١,٩١٠	١,١٣٤,٤٢٤		
الإيرادات الضريبية	٢٦٠,٢٨٩	٢٦٠,٢٨٩	٣٠٥,٩٥٧	٣٠٥,٩٥٧	٣٥٢,٣١٥	٣٥٢,٣١٥	٤٦٢,٠٠٧	٦٢٩,٣٠٢	٧٣٦,١٢١	٨٥٦,٦١٦		
المنح	٩٥,٨٥٦	٩٥,٨٥٦	٢٥,٤٣٧	٢٥,٤٣٧	٣,٥٤٣	٣,٥٤٣	١٧,٦٨٣ ^{١/٦}	٣,١٩٤	٢,٦٠٩	٣,٨٠٥		
إيرادات أخرى	١٠٠,٦٤٢	١٦٣٣٠٤	١٣٣,٨٤٧	٢٠٦٩٨٤	١٣٥,٦٣٠	١٩٣,٢٢٢	١٧٩,٤٩٤	١٨٨,٦٣٩	٢٠٣,١٨١	٢٧٤,٠٠٣		
إجمالى المصروفات	٧٠١,٥١٤	٧٥٩,٨٤٧	٧٣٣,٣٥٠	٨٠٥,٩٢٩	٨١٧,٨٤٤	٨٨٦,٧٧٤	١,٠٣١,٩٤١	١,٢٤٤,٤٠٨	١,٣٦٩,٨٧٠	١,٥٧٤,٥٥٩		
الأجور و تعويضات العاملين	١٧٨,٥٨٩	١٨٠,٨٢٩	١٩٨,٤٦٨	٢٠٠,٩٣٣	٢١٣,٧٢١	٢١٦,١٥٣	٢٢٥,٥١٣	٢٤٠,٠٥٤	٢٦٦,٠٩١	٣٠١,١١٥		
شراء السلع والخدمات	٢٧,٢٤٧	٢٧٥٥٦	٣١,٢٧٦	٣١٥٨٠	٣٥,٦٦٢	٣٥,٩٣٦	٤٢,٤٥٠	٥٣,٠٨٨	٦٢,٣٦٥	٧٤,٩٢٣		
الفوائد	١٧٣,١٥٠	١٥٩٣٣٠	١٩٣,٠٠٨	١٧٩,٠٣٥	٢٤٣,٦٣٥	٢٢٥,١٩٥	٣١٦,٦٠٢	٤٣٧,٤٤٨	٥٣٣,٠٤٥	٥٦٩,١٣٥		
الدعم والمنح والمزايا الإجتماعية	٢٢٨,٥٧٩	٢٩٨٠٠٢	١٩٨,٥٦٩	٢٨٢١١٦	٢٠١,٠٢٤	٢٨٥,٥٤٤	٢٧٦,٧١٩	٣٢٩,٣٧٩	٢٨٧,٤٦١	٣٢٧,٦٩٩		
المصروفات الأخرى	٤١,٠٦٨	٤١٢٠٩	٥٠,٢٧٩	٥٠,٣٤٨	٥٤,٥٥١	٥٤,٥٨٠	٦١,٥١٧	٧٤,٧٥٨	٧٧,٥٦٥	٩٠,٤٤٢		
شراء أصول غير مالية (الاستثمارات)	٥٢,٨٨٢	٥٢٩٢١	٦١,٧٥٠	٦١٩١٧	٦٩,٢٥٠	٦٩,٣٦٥	١٠٩,١٤١	١٠٩,٦٨٠	١٤٣,٣٤٢	٢١١,٢٤٥		
الميزان النقدى ^{٣/}	-٢٤٤,٧٢٧	-٢٤٠,٣٩٩	-٢٦٨,١٠٩	-٢٦٧,٥٥١	-٣٢٦,٣٥٦	-٣٣٧,٦٩٤	-٣٧٢,٧٥٧	-٤٢٣,٢٧٤	-٤٢٧,٩٦٠	-٤٤٠,١٣٥		
صافى حيازة الأصول المالية	١٠,٧١٣	١٤٣١٧	١١,٣٢١	١٦٧٦٣	١٣,١٣٩	٣٢,٦٥٥	٦,٨٣٣	٩,٣٠٦	١,٩٩١	٥,٠٠٥		
الميزان الكلى	-٢٥٥,٤٣٩	-٢٥٤,٧١٦	-٢٧٩,٤٣٠	-٢٨٤,٣١٤	-٣٣٩,٤٩٥	-٣٧٠,٣٤٩	-٣٧٩,٩٢٠	-٤٣٢,٥٨٠	-٤٢٩,٩٥١	-٤٤٥,١٤٠		

ملاحظات

المصدر: وزارة المالية

١/ يشمل قطاع موازنة الجهاز الإدارى و المحليات، والهينأت الخدمية العامة.

٢/ تشمل المعاملات المالية لكل من أجهزة الموازنة العامة، وبك الإستثمار القومى، وصناديق التأمين والمعاشات ، ومع مراعاة إستبعاد كافة المعاملات البيئية للجهات الثلاث لمنع إزدواجية الحساب.

٣/ العجز الكلى مطروح منه صافى حيازة الأصول المالية.

٤/ تم مراجعة تقديرات الناتج المحلى الإجمالى لتصبح ٥٣٢٢,٣ مليار جنيه فى عام ٢٠١٩/٢٠١٨ بدلاً من تقديرات سابقة بنحو ٥٢٥٠,٩ مليار جنيه. فى حين قدر الناتج المحلى الإجمالى للسنة المالية ٢٠١٩/٢٠٢٠ بنحو ٦١٦٢,٦ مليار جنيه وفقاً لتقديرات وزارة المالية.

٥/ تنشر وزارة المالية بيانات أداء الحكومة العامة للعام المالى ٢٠١٥/٢٠١٤ للمرة الأولى، وذلك بعد القيام بتدقيق البيانات مع الجهات المعنية والتي تدخل ضمن نطاق الحكومة العامة.

٦/ ترجع الزيادة فى المنح فى الأساس نتيجة لتلقى منح رأسمالية من دولة الإمارات لتمويل الاستثمارات خلال العام المالى ٢٠١٦/٢٠١٧.

٧/ تعكس بيانات الموازنة العامة للدولة بموجب قانون ربط الموازنة رقم ٧٩ لعام ٢٠١٩.

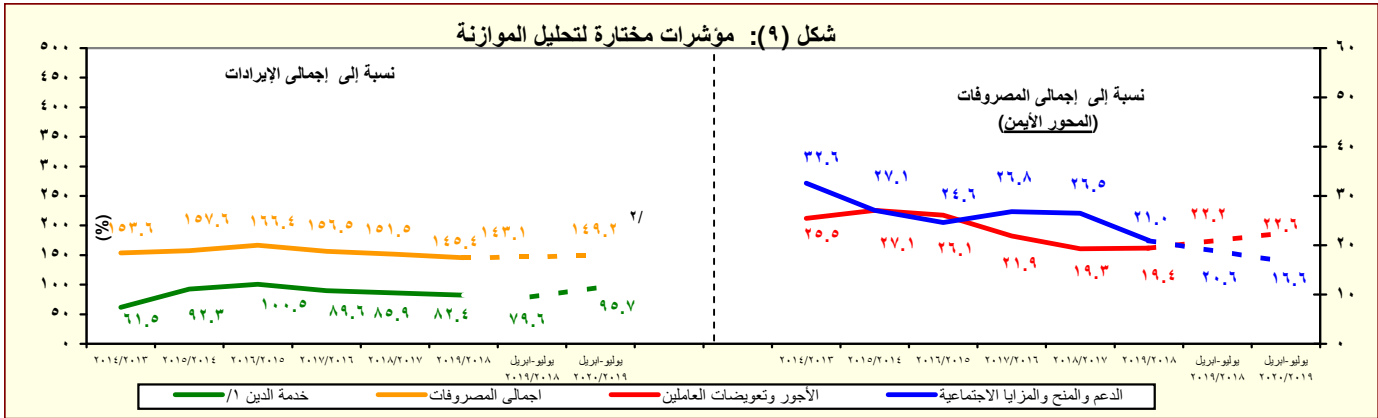
جدول (١١) القطاع الحكومي : ملخص المعاملات الرئيسية للموازنة العامة ^{١/٢}

(مليون جنيه)

								٢٠٢٠/٢٠١٩ ^٣
موازنة								
٢٠٢٠/٢٠١٩	٢٠١٩/٢٠١٨	٢٠١٩/٢٠١٨	٢٠١٨/٢٠١٧	٢٠١٧/٢٠١٦	٢٠١٦/٢٠١٥	٢٠١٥/٢٠١٤	٢٠١٤/٢٠١٣	
يوليو-ابريل	يوليو-ابريل	فعليات						
٧١٥,٠٤٣	٦٨٦,٧٨٣	٩٤١,٩١٠	٨٢١,١٣٤	٦٥٩,١٨٤	٤٩١,٤٨٨	٤٦٥,٢٤١	٤٥٦,٧٨٨	١,١٣٤,٤٢٤
٥٤٥,٣٩٧	٥٥٠,٢٧١	٧٣٦,١٢١	٦٢٩,٣٠٢	٤٦٢,٠٠٧	٣٥٢,٣١٥	٣٠٥,٩٥٧	٢٦٠,٢٨٩	٨٥٦,٦١٦
١٩٨,٣٠١	١٩١,٣٧٢	٢٥٠,٠٨٠	٢٠٧,٢٣٠	١٦٦,٨٩٧	١٤٤,٧٤٣	١٢٩,٨١٨	١٢٠,٩٢٥	٢٩١,١٣٤
٤٢,٤٢٧	٤٩,٧٣٤	٥٨,٩٠٧	٥١,٤١٠	٣٦,٥٣٩	٢٧,٩٩٠	٢١,١٠٧	١٨,٧٦١	٦٩,٥٣١
٢٧٥,٥٤٩	٢٧٦,٧٢٢	٣٥٠,٥٧٦	٢٩٤,٢٥٧	٢٠٨,٦٢٤	١٤٠,٥٢٥	١٢٢,٩٣٠	٩١,٨٦٧	٤١٥,٣٥٠
٢٩,١٢١	٣٢,٣٧١	٤٢,٠٢٠	٣٧,٩٠٨	٣٤,٢٥٥	٢٨,٠٩١	٢١,٨٦٧	١٧,٦٧٣	٥١,٧٣٧
.	٧٣	٣٤,٥٣٨	٣٨,٤٩٧	١٥,٦٩١	١٠,٩٦٦	١٠,٢٣٥	١١,٠٦٢	٢٨,٨٦٤
١٦٩,٦٤٧	١٣٦,٥١٢	٢٠٥,٧٩٠	١٩١,٨٣٣	١٩٧,١٧٧	١٣٩,١٧٣	١٠٩,٢٨٤	١٩٦,٤٩٩	٢٧٧,٨٠٨
^{٩/} ٤,٠٣٤	٦٣٥	٢,٦٠٩	٣,١٩٤	^{٧/} ١٧,٦٨٣	٣,٥٤٣	٢٥,٤٣٧	٩٥,٨٥٦	٣,٨٠٥
٦٠٢	٣٩٤	١,١٠٠	١,٠٠٦	١٧,٠٤٠	٣,٢٣٦	٢٤,٩٤٢	٩٥,٤٩٧	٣,٤٢٨
١١٥	٧٦	٧٤٧	٩٠٨	٣٥٤	١٦٩	٣٠٢	١٥٠	٣٢٢
^{٩/} ٣,٣١٧	١٦٥	٦٦١	١,٢٨٠	٢٨٩	١٣٧	١٩٤	٢١٠	٥٥
١٦٥,٦١٣	١٣٥,٨٧٧	٢٠٣,١٨١	١٨٨,٦٣٩	١٧٩,٤٩٤	١٣٥,٦٣٠	١٣٣,٨٤٧	١٠٠,٦٤٢	٢٧٤,٠٠٣
٦٢,٣٤٣	٥٣,٣٨٦	٧٠,٣٥٤	٦٩,١١٦	٩١,١٤١	٦٩,٤٥٢	٨١,٤٦٣	٥٦,٩٩٠	١٠٩,٨٠٦
٤٩,٩٠٩	٣٨,٦٩٣	٥٣,٥٦٥	٥١,٤٣٣	٣٨,٠٥٨	٢٩,٠٥٢	٢٦,٤٥٧	٢٨,٤٩٩	٥٩,٤٦٥
٢٠,٣٢	١,١٢٠	١,٥٢٧	١,٠١٢	١,٦٩٨	١,٣٨١	٨٤٢	٥٤٦	١,٧٥١
٧٨٦	٨٠١	٢,٣١٦	٢,١٤٣	٢,٩٥٦	١,٤٥٥	٩٠١	١,٠٦١	١,١٥٤
٥٠,٥٤٢	٤١,٨٧٧	٧٥,٤١٩	٦٤,٩٣٥	٤٥,٣٧١	٣٤,٢٩٠	٢٤,١٨٤	١٣,٥٤٧	١٠١,٨٢٧
١,٠٦٦,٤٩٢	٩٨٢,٤٥٢	١,٣٦٩,٨٧٠	١,٢٤٤,٤٠٨	١,٠٣١,٩٤١	٨١٧,٨٤٤	٧٣٣,٣٥٠	٧٠١,٥١٤	١,٥٧٤,٥٥٩
٢٤١,٠٢٣	٢١٨,٥٩٠	٢٦٦,٠٩١	٢٤٠,٠٥٤	٢٢٥,٥١٣	٢١٣,٧٢١	١٩٨,٤٦٨	١٧٨,٥٨٩	٣٠١,١١٥
٤٩,٨٩٣	٤٨,٨٨٧	٦٢,٣٦٥	٥٣,٠٨٨	٤٢,٤٥٠	٣٥,٦٦٢	٣١,٢٧٦	٢٧,٢٤٧	٧٤,٩٢٣
^{٨/} ٤٠٧,٣٠٩	٣٥١,٣٢٠	٥٣٣,٠٤٥	٤٣٧,٤٤٨	٣١٦,٦٠٢	٢٤٣,٦٣٥	١٩٣,٠٠٨	١٧٣,١٥٠	٥٦٩,١٣٥
١٧٧,١٦٧	٢٠٢,٧٨٤	٢٨٧,٤٦١	٣٢٩,٣٧٩	٢٧٦,٧١٩	٢٠١,٠٢٤	١٩٨,٥٦٩	٢٢٨,٥٧٩	٣٢٧,٦٩٩
٦٧,٧٩٩	٦١,٥٠٥	٧٧,٥٦٥	٧٤,٧٥٨	٦١,٥١٧	٥٤,٥٥١	٥٠,٢٧٩	٤١,٠٦٨	٩٠,٤٤٢
١٢٣,٣٠١	٩٩,٣٦٦	١٤٣,٣٤٢	١٠٩,٦٨٠	١٠٩,١٤١	٦٩,٢٥٠	٦١,٧٥٠	٥٢,٨٨٢	٢١١,٢٤٥
٣٥١,٤٤٩-	٢٩٥,٦٦٩-	٤٢٧,٩٦٠-	٤٢٣,٢٧٤-	٣٧٢,٧٥٧-	٣٢٦,٣٥٦-	٢٦٨,١٠٩-	٢٤٤,٧٢٧-	٤٤٠,١٣٥-
٤,٩٧٤	٨٤٧	١,٩٩١	٩,٣٠٦	٦,٨٣٣	١٣,١٣٩	١١,٣٢١	١٠,٧١٣	٥,٠٠٥
٣٥٦,٤٢٣-	٢٩٦,٥١٦-	٤٢٩,٩٥١-	٤٣٢,٥٨٠-	٣٧٩,٥٩٠-	٣٣٩,٤٩٥-	٢٧٩,٤٣٠-	٢٥٥,٤٣٩-	٤٤٥,١٤٠-
ملاحظات								
٥.٩-	٥.٦-	٨.١-	٩.٧-	١٠.٩-	١٢.٥-	١١.٤-	١٢.٠-	٧.٢- ^{١/٦} النسبة المحلى الإجمالى (%)
٠.٨	١.٠	١.٩	٠.١	١.٨-	٣.٥-	٣.٥-	٣.٩-	٢.٠ ^{١/٦} الميزان الأولى/ الناتج المحلى الإجمالى (%)
* ١١.٩	١٣.١	١٧.٧	١٨.٥	١٩.٠	١٨.١	١٩.٠	٢١.٤	١٨.٤ ^{١/٦} الإيرادات/ الناتج المحلى الإجمالى (%)
١٧.٨	١٨.٧	٢٥.٧	٢٨.٠	٢٩.٧	٣٠.٢	٣٠.٠	٣٢.٩	٢٥.٦ ^{١/٦} المصروفات/ الناتج المحلى الإجمالى (%)

المصدر: وزارة المالية.

- * يرجع الإنخفاض في الإيرادات الضريبية إلى عدة أسباب منها تراجع بعض المتحصلات في ضوء تحسن سعر صرف الجنيه مقابل الدولار (خلال فترة الدراسة مقابل نفس الفترة من العام المالى السابق) مما ادى الي انخفاض القيمة المحصلة من عوائد الجمارك وقناة السويس بالعملة المحلية.
- ١/ يشمل قطاع موازنة الجهاز الإدارى والمحليات، والهيئات الخدمية العامة.
- ٢/ تم إعادة تبويب فعليات الموازنة العامة لتتفق مع معايير صندوق النقد الدولى والمعروفة بـ GFS ٢٠٠١ (على أساس نقدى).
- ٣/ تعكس بيانات الموازنة العامة للدولة بموجب قانون ربط الموازنة رقم ٧٩ لعام ٢٠١٩.
- ٤/ يرجع الإنخفاض في الإيرادات غير الضريبية إلى تراجع الموارد الاستثنائية من المنح لتبلغ حوالى ٢٥.٤ مليار جنيه فقط خلال العام المالى ٢٠١٥/٢٠١٤، وذلك مقابل منح بلغت نحو ٩٥.٩ مليار جنيه خلال العام المالى ٢٠١٤/٢٠١٣.
- ٥/ العجز الكلى مطروح منه صافى حيازة الأصول المالية.
- ٦/ تم مراجعة تقديرات الناتج المحلى الإجمالى لتصبح ٥٣٢٢.٣ مليار جنيه في عام ٢٠١٩/٢٠١٨ بدلاً من تقديرات سابقة بنحو ٥٢٥٠.٩ مليار جنيه. في حين قدر الناتج المحلى الإجمالى للسنة المالية ٢٠٢٠/٢٠١٩ بنحو ٦١٦٢.٦ مليار جنيه وفقاً لتقديرات وزارة المالية.
- ٧/ ترجع الزيادة فى المنح فى الأساس نتيجة لتلقى منح رأسمالية من دولة الإمارات لتمويل الاستثمارات خلال العام المالى ٢٠١٧/٢٠١٦.
- ٨/ تعكس الزيادة فى مدفوعات الفوائد تعجيل سداد مدفوعات الفوائد المستحقة لصالح صناديق المعاشات فى شهر سبتمبر ٢٠١٩ بدلاً من شهر يونيو من نفس العام المالى ٢٠٢٠/٢٠١٩.
- ٩/ تعكس الزيادة فى المنح فى الأساس زيادة المنح الرأسمالية لتمويل الإستثمارات.



المصدر: وزارة المالية

١/ تشمل الفوائد والأقساط المدفوعة (بدون متأخرات).

٢/ تعكس الزيادة فى مدفوعات الفوائد تعجيل سداد مدفوعات الفوائد المستحقة لصالح صناديق المعاشات فى شهر سبتمبر ٢٠١٩ بدلاً من شهر يونيو من نفس العام المالى ٢٠٢٠/٢٠١٩

جدول (١٢ - أ) هيكل الإيرادات العامة (الإيرادات الضريبية)

(مليون جنيه)		٢٠٢٠/٢٠١٩	٢٠١٩/٢٠١٨	٢٠٢٠/٢٠١٩ ^{١/}	٢٠١٩/٢٠١٨	٢٠١٨/٢٠١٧	٢٠١٧/٢٠١٦	٢٠١٦/٢٠١٥	٢٠١٥/٢٠١٤	٢٠١٤/١٣
		يوليو-ابريل	يوليو-ابريل	موازنة						
		فعليات								
إجمالي الإيرادات		٧١٥,٠٤٣	٦٨٦,٧٨٣	١,١٣٤,٤٢٤	٩٤١,٩١٠	٨٢١,١٣٤	٦٥٩,١٨٤	٤٩١,٤٨٨	٤٦٥,٢٤١	٤٥٦,٧٨٨
الإيرادات الضريبية		٥٤٥,٣٩٧	٥٥٠,٢٧١	٨٥٦,٦١٦	٧٣٦,١٢١	٦٢٩,٣٠٢	٤٦٢,٠٠٧	٣٥٢,٣١٥	٣٠٥,٩٥٧	٢٦٠,٢٨٩
الضريبة على الدخل والأرباح والمكاسب الرأسمالية ومنها		١٩٨,٣٠١	١٩١,٣٧٢	٢٩١,١٣٤	٢٥٠,٠٨٠	٢٠٧,٢٣٠	١٦٦,٨٩٧	١٤٤,٧٤٣	١٢٩,٨١٨	١٢٠,٩٢٥
ضرائب على الدخل من التوظف		٥٣,٢٨٠	٤٧,٤٠٢	٦١,٥٤٠	٥٩,١٨١	٤٥,٦٦٠	٣٧,٩٦٤	٣٢,٠٣١	٢٦,٨٠١	٢٢,٢٥٢
ضرائب على الدخل بخلاف التوظف		٢٥,١٠٢	٢٠,٥٥٥	٣٧,٥٠٦	٢٧,٢٠١	١٨,٤٦٩	١٢,٦٦٦	٩,٩٨٢	١١,١٣٤	٨,٩٤٣
ضرائب على الأرباح الرأسمالية		٩٦٥	٥٢٧	١,٧٢٠	٩٢٤	٤٥٠	٣٨٤	٣٤٣	٢٧٩	٢١٨
الضريبة على أرباح شركات الأموال ومنها		١١٨,٩٥٤	١٢٢,٨٨٨	١٩٠,٣٦٨	١٦٢,٧٧٥	١٤٢,٦٥٢	١١٥,٨٨٣	١٠٢,٣٨٧	٩١,٦٠٣	٨٩,٥١٢
من هيئة البترول		--	--	٤١,٨٠٢	٤٢,٥٣٢	٥١,٩٧٦	٤٢,٤٦٤	٣٧,٣١٣	٣٦,٠٠٠	٤٦,٠٦٠
من البنك المركزى		١/٢ --	١/٢ ---	١/٢ --	١/٢ --	١/٢ --	١/٢ ٣,٨٦٠	١٣,٢٤٥	٣,٦٩١	٤,٠٤٢
من قناة السويس		٢٦,١٠٠	٢٩,٢٠٠	٣٧,٥٨٣	٣٤,٤٨٠	٢٩,٩٠٠	٢٢,٣٠٠	١٤,٩٠٣	١٣,٤٠٠	١٤,٣١٢
من الشركات الأخرى		٧٦,٤٩٤	٧٦,٩٩٠	١١٠,٩٨٣	٨٥,٧٦٣	٦٠,٧٧٦	٤٧,٢٥٩	٣٦,٩٢٦	٣٨,٥١٢	٢٥,٠٩٩
الضرائب على الممتلكات		٤٢,٤٢٧	٤٩,٧٣٤	٦٩,٥٣١	٥٨,٩٠٧	٥١,٤١٠	٣٦,٥٣٩	٢٧,٩٩٠	٢١,١٠٧	١٨,٧٦١
الضرائب على السلع والخدمات ومنها		٢٧٥,٥٤٩	٢٧٦,٧٢٢	٤١٥,٣٥٠	٣٥٠,٥٧٦	٢٩٤,٢٥٧	٢٠٨,٦٢٤	١٤٠,٥٢٥	١٢٢,٩٣٠	٩١,٨٦٧
الضريبة العامة على المبيعات		١٢٧,٠٣٧	١٢٧,٤٩٨	٢٠٩,١٤٥	١٥٥,٣٥١	١٢٧,٠٣٨	٩٤,٣٨٤	٥٧,٤٥٤	٥٣,٤٢٥	٤٢,٩٧٤
سلع محلية		٤٦,١٨٨	٣٨,٦٠١	٦٦,٧٦٩	٥٠,٣٥١	٤٣,١٠٠	٣٢,٦٩٠	٢١,١٠٢	١٨,٤١٥	١٤,٥٧٧
سلع مستوردة		٨٠,٨٥٠	٨٨,٨٩٦	١٤٢,٣٧٦	١٠٥,٠٠٠	٨٣,٩٣٩	٦١,٦٩٤	٣٦,٣٥٢	٣٥,٠١٠	٢٨,٣٩٨
ضريبة المبيعات على الخدمات		٣٦,٧٩٩	٣١,٣٢٢	٥١,٩٦٧	٤٢,٣٢٨	٢٩,٢٣٨	١٨,١٣٩	١٤,٠٧٢	١٢,٠٩٨	٩,٤٦٣
الضرائب على التجارة الدولية (الجمارك) ومنها		١/٣ ٢٩,١٢١	٣٢,٣٧١	٥١,٧٣٧	٤٢,٠٢٠	٣٧,٩٠٨	٣٤,٢٥٥	٢٨,٠٩١	٢١,٨٦٧	١٧,٦٧٣
ضرائب أخرى		٠	٧٣	٢٨,٨٦٤	٣٤,٥٣٨	٣٨,٤٩٧	١٥,٦٩١	١٠,٩٦٦	١٠,٢٣٥	١١,٠٦٢

المصدر: وزارة المالية

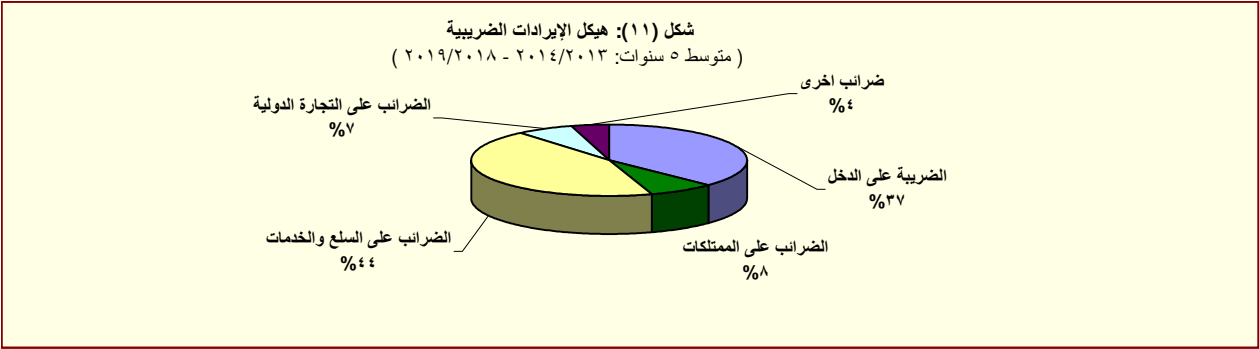
-- البيان ما زال تحت الاعداد وسوف يتم نشره بمجرد الانتهاء منه.

* يرجع الإنخفاض في المتحصلات الضريبية من قناة السويس في ضوء تحسن سعر صرف الجنيه مقابل الدولار (خلال فترة الدراسة مقابل نفس الفترة من العام المالى السابق).

١/ تعكس بيانات الموازنة العامة للدولة بموجب قانون ربط الموازنة رقم ٧٩ لعام ٢٠١٩.

٢/ يرجع الإنخفاض في الضريبة على أرباح شركات الأموال من البنك المركزى في الأساس نتيجة لإنخفاض أرباح البنك المركزى نتيجة للسياسة النقدية التقيدية المتبعة منذ بداية العام المالى ٢٠١٧/٢٠١٦ والتي تم من خلالها رفع أسعار الفائدة للعمل على خفض معدلات التضخم، حيث أنه من المتوقع عدم تحصيل ضريبة على أرباح البنك المركزى المصرى بنهاية العام المالى ٢٠٢٠/٢٠١٩.

٣/ يرجع الإنخفاض في الضرائب من التجارة الدولية في ضوء تحسن سعر صرف الجنيه مقابل الدولار (خلال فترة الدراسة مقابل نفس الفترة من العام المالى السابق).



المصدر: وزارة المالية

جدول (١٢ - ب) هيكل الإيرادات العامة
(الإيرادات غير الضريبية)

(مليون جنيه)		٢٠٢٠/٢٠١٩	٢٠١٩/٢٠١٨	٢٠١٨/٢٠١٧	٢٠١٧/٢٠١٦	٢٠١٦/٢٠١٥	٢٠١٥/٢٠١٤	٢٠١٤/٢٠١٣	٢٠١٣/٢٠١٢	
		يوليو-أبريل	يوليو-أبريل	موازنة		قطاعات				
		١٦٩,٦٤٧	١٣٦,٥١٢	٢٧٧,٨٠٨	٢٠٥,٧٩٠	١٩١,٨٣٣	١٩٧,١٧٧	١٣٩,١٧٣	١٥٩,٢٨٤ ^{١/}	الإيرادات غير الضريبية
		١٨٤,٠٣٤ ^{١/٨}	٦٣٥	٣,٨٠٥	٢,٦٠٩	٣,١٩٤	١٧,٦٨٣ ^{١/٤}	٣,٥٤٣	٢٥,٤٣٧	المنتج
		٦٠٢	٣٩٤	٣,٤٢٨	١,١٠٠	١,٠٠٦	١٧,٠٤٠	٣,٢٣٦	٢٤,٩٤٢	منح من حكومات أجنبية
		١١٥	٧٦	٣٢٢	٧٤٧	٩٠٨	٣٥٤	١٦٩	٣٠٢	منح من منظمات دولية
		١٨٣,٣١٦.٦ ^{١/٨}	١٦٥	٥٥	٧٦١	١,٢٨٠	٢٨٩	١٣٧	١٩٤	أخرى ^{١/٣}
		١٦٥,٦١٣	١٣٥,٨٧٧	٢٧٤,٠٠٣	٢٠٣,١٨١	١٨٨,٦٣٩	١٧٩,٤٩٤	١٣٥,٦٣٠	١٣٣,٨٤٧	ايرادات أخرى
		٦٢,٣٤٣	٥٣,٣٨٦	١٠٩,٨٠٦	٧٠,٣٥٤	٦٩,١١٦	٩١,١٤١	٦٩,٤٥٢	٨١,٤٦٣	عوائد الملكية
		٦,٧١٦	٥,٠٤٦	٥,٦٧٩	٥,٩٨١	٣,٣٤٢	٤,٢٦٣	٩٦٨	٣,٤٥٣	الفوائد المحصلة
		٥,١١٧	٤,٥٥١	٥,٥٦٧	٥,٣٤١	٣,١٨٦	٤,٢٠٢	٨١٦	٣,٣٥٠	على إعادة الإقراض (تشمل فوائد القروض الخارجية المعاد أقراضها من الخزائنة العامة)
		٤٤,٤٢٩	٤٠,٧٩١	٨٥,٦٣٩	٤٨,٢٥٨	٥٢,٥٣٠	٧١,١٢٢	٦٣,٥٦٥	٧١,٥٧١	أرباح الأسهم ومنها:
		٢,٢٢٥	٥٨٠	١٩,٢٩٠	١,٢٧٨ ^{١/٨}	٨,١٤٤	٥,٩٤٤ ^{١/١١}	٧,٨٢٠ ^{١/٨}	٢٥,٤١٤	هينة البترول
		١٥٠ ^{١/٥}	١١٢٠ ^{١/١٢}	-- ^{١/٥}	٠	٢,٢٣٣ ^{١/١٢}	١٩,٤٢٧ ^{١/١٢}	٢٩,٤٦٢	١٣,٤١٧	البنك المركزي
		١١٦٤,١٦٠ ^{١/١٢}	٢٥,٥٠٧	٣٦,١٤٢	٣٠,٣٠٨ ^{١/٩}	٢٣,٧١٨	٢٩,٣٨١	١٤,٧٥٥ ^{١/٩}	١٩,٢١٤	قناة السويس
		١٠,٧٠٩	١٠,٠٢٥	٢٠,٧٢٨	١٠,٨١٧	٨,٢٩٧	١٠,٩٨٩	١٠,٠٩٣	١,٦٣٠	الهيئات الإقتصادية
		٣,٥١١	٢,٢٥٩	٤,٤١٣	٣,٠٠٠	٤,٤٤٣	٢,٧٢٢	٢,١٩١	٢,٣٦٢	شركات قطاع الأعمال العام
		١٠,١٦٤	٧,٠١٤	١٨,٤٨٨	١٥,٨٣٩	١٣,١٢٠	٨,٥٧٠	٤,٨٤٤	٦,٣١١	عائد الإيجارات
		٨,٦٦٥	٥,٧٧٦	١٦,٥٨٧	١٤,١٤٨	١١,٦١٠	٧,٣٧٢	٤,١٣٩	٥,٩٦٤	إتاوة البترول
		١,٠٣٥	٥٣٥	٠	٢٧٦	١٢٥	٧,١٨٧ ^{١/١٣}	٧٤	١٢٨	عوائد ملكية أخرى
		٤٩,٩٠٩	٣٨,٦٩٣	٥٩,٤٦٥	٥٣,٥٦٥	٥١,٤٣٣	٣٨,٠٥٨	٢٩,٠٥٢	٢٦,٤٥٧	حصولية بيع السلع والخدمات
		٤٩,٨٨٦	٣٨,٦٦٠	٥٩,٤١٦	٥٣,٥١٤	٥١,٣٩٧	٣٨,٠٣١	٢٩,٠٠٧	٢٦,٤١٦	ايرادات الخدمات ومنها:
		٤٢,٢٥٩	٣١,٤٦٥	٤٥,٢٦١	٤١,٣٠٧	٤٠,٤١٢	٣٠,٥٩١	٢٢,٦٢٩	٢١,٠٣٧	موارد جارية من الصناديق والمحسابات الخاصة ^{١/٤/٥}
		٢٣.٤	٣٢.٦	٤٩	٥١	٣٥	٢٨	٤٥	٤٢	ايرادات بيع السلع، ومنها:
		--	--	٠	٠	٠	٠	٠	٠	حصولية فروق أسعار بيع الغاز الطبيعي
		٢,٠٣٢	١,١٢٠	١,٧٥١	١,٥٢٧	١,٠١٢	١,٩٦٨	١,٣٨١	٨٤٢	تعويضات وغرامات
		٧٨٦	٨٠١	١,١٥٤	٢,٣١٦	٢,١٤٣	٢,٩٥٦	١,٤٥٥	٩٠١	التحويلات الاختيارية
		٢٧٤	٦٥٠	١,١٥٤	١,٣٢٢	١,٣٩٨	٢,٠٩٠	٥٨٤	٣٧٩	جارية
		-	--	٠	٩٩٤	٧٤٥	٨٦٦	٨٧١	٥٢٣	رأسمالية
		٥٠,٥٤٢	٤١,٨٧٧	١٠١,٨٢٧	٧٥,٤١٩	٦٤,٩٣٥	٤٥,٣٧١	٣٤,٢٩٠ ^{١/}	٢٤,١٨٤	ايرادات متنوعة
		٣٣,٥١٥	١٨,٩٧٣	٢٧,٦٤٨	٣٣,٨٥٧	٢٧,٧٢٠	١٨,٠٨٠	١٨,٠٩٦	٩,٩١٤	جارية
		١٧,٠٢٧	٢٢,٩٠٤	٧٤,١٧٩	٤١,٥٦٢	٣٧,٢١٥	٢٧,٢٩١	١٦,١٩٥	١٤,٢٧٠	رأسمالية، ومنها
		٣,٤٣٩	٤٥٠	--	٨,٤١٧	٨,٩٣٩	٨,٤٨٧	٧,٤٣٠	٥,٠٩٩	نقص الرصيد المدين للدفعات المقدمة لتمويل الاستثمارات ^{١/}
		١٧ ^{١/٧}	٢١,٧٨٤	٦٩,٥٤٨	٣٢,٣٣٩ ^{١/٧}	٢٦,١٣٦ ^{١/٧}	١٧,٩٢٩ ^{١/٧}	٧,٨٧٨	٤,٩٩٢	موارد ومصادر رأسمالية أخرى لتمويل الاستثمارات

المصدر: وزارة المالية

- - البيان ما زال تحت الاعداد وسوف يتم نشره بمجرد الانتهاء منه.

١/ يرجع الانخفاض في الإيرادات غير الضريبية إلى تراجع الموارد الاستثمارية من المنتج لتبلغ حوالي ٢٥.٤ مليار جنيه فقط خلال العام المالي ٢٠١٤/٢٠١٥، وذلك مقابل منح بلغت نحو ٩٥.٩ مليار جنيه خلال العام المالي ٢٠١٤/٢٠١٣.

٢/ تعكس بيانات الموازنة العامة للدولة بموجب قانون ربط الموازنة رقم ٧٩ لعام ٢٠١٩.

٣/ تشمل منح من جهات حكومية.

٤/ ايرادات الصناديق والمحسابات الخاصة التابعة لجهات موازنية مثل الجامعات والمراكز الطبية المتخصصة والهيئات والمراكز البحثية، ويقابل هذه الإيرادات مصروفات بذات القيمة موزعة على أبواب الاستدامات.

٥/ تشمل إيرادات إضافية بنسبة ١٠% من إجمالي الإيرادات الشهرية للصناديق والمحسابات الخاصة، بالإضافة إلى نسبة مقدارها ٢٥% من أرصدة تلك الصناديق تتوزل إلى وزارة المالية خلال العام المالي ٢٠١٤/٢٠١٣ فقط وفقاً للقانون رقم ١٩ لعام ٢٠١٣.

٦/ يعكس المبالغ التي تم دفعها مقدماً لتمويل مشروعات استثمارية خلال العام المالي السابق ولم يتم استخدامها خلال نفس العام، ومن ثم يتم قيد هذه المبالغ في العام المالي التالي كجزء من استثمارات ممولة ذاتياً تحت بند "الإيرادات المتنوعة".

٧/ تعكس الزيادة في "موارد ومصادر رأسمالية أخرى لتمويل الاستثمارات" في ضوء موارد ذاتية متوقعة لتمويل مشروع الإسكان الإجتماعي تقابله زيادة مماثلة على جانب المصروفات.

٨/ يرجع الانخفاض في أرباح الأسهم المحصلة من هينة البترول نتيجة لانخفاض الأسعار العالمية للبترول.

٩/ يرجع الانخفاض في الحصول من أرباح الأسهم من قناة السويس جزئياً في ضوء تباطؤ كل من نمو التجارة العالمية، والإقتصاد الصيني، بالإضافة إلى انخفاض الأسعار العالمية للبترول، مما إنعكس على حركة النقل البحري أقل عبر قناة السويس.

١٠/ يرجع ارتفاع الحصول من الإيرادات المتنوعة نتيجة لعدة أسباب وعلى رأسها، أيلول ٢٥% من أرصدة الأرباح المرحلة للهيئات التي تحتجز أرباحها والتي بلغت نحو ١.٥ مليار جنيه، وزيادة حصولية تسوية أوضاع الأراضي التي تغير نشاطها والتي بلغت نحو ٤ مليار جنيه. بالإضافة إلى تحصيل الأرصدة الدائنة للهيئات والجهات المختلفة بنحو ٣.٥ مليار جنيه.

١١/ يرجع الانخفاض في أرباح الأسهم من هينة البترول في الأساس نتيجة تحمل الهيئة أعباء إرتفاع سعر صرف جنيه مقابل الدولار.

١٢/ يرجع الانخفاض في أرباح الأسهم من البنك المركزي في الأساس نتيجة لانخفاض أرباح البنك المركزي نتيجة للسياسة النقدية المتبعة منذ بداية العام المالي ٢٠١٧/٢٠١٦ والتي تم من خلالها رفع أسعار الفائدة للعمل على خفض معدلات التضخم.

١٣/ ترجع الزيادة في عوائد ملكية أخرى نتيجة للتحويلات الإضافية بقيمة ٦.٦ مليار جنيه قيمة بيع رخصة الجبل الرابع للمحمول.

١٤/ ترجع الزيادة في المنح في الأساس نتيجة لتلقى منح رأسمالية من دولة الإمارات لتمويل الاستثمارات خلال العام المالي ٢٠١٧/٢٠١٦.

١٥/ تعكس البيانات التكلفة غير المباشرة لبرنامج الإصلاح الإقتصادي، حيث أنه من المتوقع عدم تحصيل أرباح أسهم من البنك المركزي المصري بنهاية العام المالي ٢٠٢٠/٢٠١٩.

١٦/ يرجع الانخفاض في الأرباح من قناة السويس في ضوء تحسن سعر صرف الجنيه امام الدولار.

١٧/ يرجع الانخفاض في ايرادات رأسمالية متنوعة لتمويل الاستثمارات نتيجة للإيرادات المؤجلة للتمويل الذاتي والتي سيتم تحصيلها قبل نهاية العام المالي الحالي.

جدول (١٣): توزيع الواردات والمتحصلات الجمركية بحسب التصنيف الوظيفي للواردات^{١/}
(مبنى على التصنيف الواسع للأمم المتحدة)

(مليون جنيه)

الواردات السلعية			الإيرادات الجمركية ٢/			البند
٢٠١٤/١٣	٢٠١٥/١٤	*٢٠١٦/١٥	٢٠١٣/١٢	٢٠١٥/١٤	*٢٠١٦/١٥	
٤٤٦,١٨٧	٤٥٥,٧٧٦	٥٨٤,٠٢٥	٥٧٩,٦٨٩	٩٨٨,٩٣٠	١٧,٠١١	الإجمالي
(٤.٣)	(٢.١)	(٢٨.١)	(٠.٧)	(٧٠.٦)	(١٥.٠)	
٢٤,٩٧٨	٢٦,٥٥٥	٢٩,١٣٣	٤٩,١١٠	٧٤,٢٤٦	٢٦	١١١ سلع غذائية أولية للصناعة
١١,٣٨٨	١١,٦١١	١٤,٢٧٤	١٨,٥٦٠	١٩,٩٦٧	١٢٣	١١٢ سلع غذائية أولية للإستهلاك
٧,٥٤٩	١٠,٠٧١	١٦,١١٥	٣١,٥٨١	٤٢,٣٤٠	٢٦	١٢١ سلع غذائية مصنعة للصناعة
١٥,٦٨١	٢٤,٣٢٠	٣١,٩٨١	٣٨,٨١٤	٤٧,٣٨١	٥٠٦	١٢٢ سلع غذائية مصنعة للإستهلاك
٢٦,٥٥٢	٢٥,٨٩٥	٢٨,٠١٥	٥٢,٤٩٨	٨٢,٤٨٨	١٣٨	٢١ مستلزمات صناعية أولية
١٣٥,٦٩٩	١٥٣,٧٩٩	١٩١,٧٧٩	٢٧٥,٥٦٩	٣٧٧,١٥٤	٢,٣٧٨	٢٢ مستلزمات صناعية مصنعة
٤٨,٧٣١	١٨,٠٠٢	١١,٥٠١	٢,٢٢٤	٦,٧٩١	٠.٠	٣١ وقود وزيوت خام
٤٢,٠٨٣	٢٧,٣٠٨	٥٨,٦٣٦	٥,٣٤٧	٨,٤٨٩	١,٣٠٠	٣٢ وقود مصنع ووقود أخرى
٤٥,٨٤٥	٥٠,٣١٦	٦٠,٨٧٥	٩٦	١١٣,٥٠٩	٧٥٦	٤١ سلع رأسمالية عدا معدات النقل
٢٢,١٧٩	٢٤,٣٣٢	٢٧,٨٨٨	٤٩	٦٠,٠٩٧	٥١٦	٤٢ قطع غيار وأجزاء سلع رأسمالية
٧,٤٠٨	١٦,٧٩٤	٢٥,٤٠٧	٢٢	٢٦,٧٢٤	٢,٧١٨	٥١ سيارات الركوب
٧,٠٨٣	٩,٩٩١	١٦,٩٢٢	١١,٨١٣	١٣,٠٨٨	٧٣٢	٥٢ غيرها من السيارات
١٦,٣٢٠	١٧,٥٨٦	٢٢,٤١٩	٣٠,٥٢١	٣٦,٢٢١	٧١٧	٥٣ قطع غيار وأجزاء لوسائل النقل
٦,٥٣٨	٦,٧٦١	٧,٤٠١	٩,٥٣٠	١١,٧٧٩	٦٣٣	٦١ سلع إستهلاكية معمرة
٧,٥٦٢	١٠,٩١٦	١٥,٣٠٠	١٤,٢٠٠	٢١,١٨٨	٧٥١	٦٢ سلع إستهلاكية نصف معمرة
٢٠,٥٢٥	٢٠,٩٤٧	٢٥,٤٥٨	٣٨,٢٨٣	٤٥,٠٢٩	٣٦٤	٦٣ سلع إستهلاكية غير معمرة
٦٨	٥٧١	٩٢٣	١,٤٧٣	٢,٤٤١	٥,٣٢٧	٧ سلع أخرى
ملاحظات						
٧٤,٣٧٧	٦٣,٧٤٥	٧١,٧١٢	٣٩,٣٥٤	٥٥,٩١٦		إجمالي الواردات (مليون دولار)
						الإيرادات الجمركية/ الناتج المحلي الإجمالي ^{٢/}
						الإيرادات الجمركية/ إجمالي الإيرادات والمنح
						الإيرادات الجمركية/ إجمالي الإيرادات الضريبية ^{٣/}

المصدر: وزارة المالية، مصلحة الجمارك المصرية

جدير بالذكر أن أحدث بيانات الجمارك والتي تخص العام المالي ٢٠١٦/٢٠١٧ و ٢٠١٧/٢٠١٨ لا زالت قيد المراجعة من قبل مصلحة الجمارك المصرية وسوف يتم نشرها فور الانتهاء من مراجعتها.

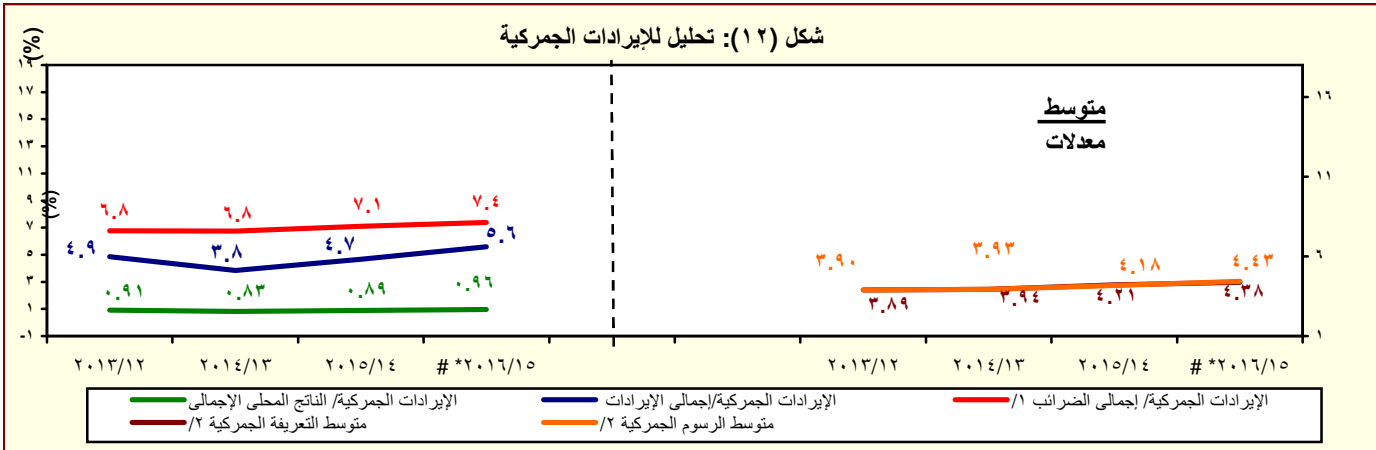
* ختامي مبدئي

() معدل تغير سنوي.

١/ جملة المتحصلات لمصلحة الجمارك قد تختلف عن القيمة الاجمالية المعروضة عن متحصلات التجارة الدولية في جدول الموازنة العامة بسبب توزيع متحصلات مصلحة الجمارك على بنود الموازنة المختلفة، مثل الضرائب على التجارة الخارجية، الضرائب على السلع والخدمات، وضرائب أخرى.

٢/ تتضمن الإيرادات السيادية والجارية.

٣/ إجمالي الضرائب التي تم تحصيلها من قبل المصالح الإيرادية (الضرائب على الدخل ، المبيعات، الجمارك، والضرائب العقارية).



المصدر: وزارة المالية، مصلحة الجمارك المصرية

جدير بالذكر أن أحدث بيانات الجمارك والتي تخص العام المالي ٢٠١٦/٢٠١٧ و ٢٠١٧/٢٠١٨ لا زالت قيد المراجعة من قبل مصلحة الجمارك المصرية وسوف يتم نشرها فور الانتهاء من مراجعتها.

* ختامي مبدئي

١/ إجمالي الضرائب التي تم تحصيلها من قبل المصالح الإيرادية (الضرائب على الدخل ، المبيعات، الجمارك، والضرائب العقارية).

٢/ بالنسبة الى إجمالي الواردات.

جدول (١٤): هيكل المصروفات العامة^{١/٢}

(مليون جنيه)

٢٠٢٠/٢٠١٩	٢٠١٩/٢٠١٨	٢٠٢٠/٢٠١٩	٢٠١٩/٢٠١٨	٢٠١٨/٢٠١٧	٢٠١٧/٢٠١٦	٢٠١٦/٢٠١٥	٢٠١٥/٢٠١٤	٢٠١٤/٢٠١٣	٢٠١٣/٢٠١٢	
يوليو-ابريل	يوليو-ابريل	موازنة	فقطيات							
١,٠٦٦,٤٩٢	٩٨٢,٤٥٢	١,٥٧٤,٥٥٩	١,٣٦٩,٨٧٠	١,٢٤٤,٤٠٨	١,٠٣١,٩٤١	٨١٧,٨٤٤	٧٣٣,٣٥٠	٧٠١,٥١٤	٥٨٨,١٨٨	المصروفات
٢٤١,٠٢٣	٢١٨,٥٩٠	٣٠١,١١٥	٢٦٦,٠٩١	٢٤٠,٠٥٤	٢٢٥,٥١٣	٢١٣,٧٢١	١٩٨,٤٦٨	١٧٨,٥٨٩	١٤٢,٩٥٦	الأجور والتعويضات للعاملين
١٩٧,٤٠٩	١٧٨,٤٩٢	٢٢٨,١٢٥	٢١٧,٥٩٢	١٩٥,٣٦٠	١٨١,٢٤٥	١٧٣,٨٢٧	١٦٢,٣١١	١٤٦,٨٧٠	١١٨,١٩٦	الاجور والبدلات النقدية والعينية
٦٨,٥٤٨	٦٤,٨٤٥	٨٣,٧٧٢	٧٧,٩٠٤	٦٥,٦٦١	٥٦,٩٢٩	٥٣,٢٨٧	٢٧,٧٦٣	٢٦,٤٧١	٢٤,٠٠٦	الوظائف الدائمة
٥,١٣٢	٤,٣٣٦	٥,٣٨٥	٥,٤٣٢	٤,٨٧٢	٤,٣٣٢	٤,٠٣٦	٢,٥٥٠	٢,٥٩٠	١,٩٨٣	الوظائف المؤقتة
٨٣,٥٤٩	٦٩,٢٧٣	٨٨,١١٨	٨٥,٤٣٥	٨٠,٢٨٤	٧٥,٦٢٢	٧٤,٣٢٦	٨٠,٠٣٤	٧٥,٢٧٩	٦١,٢٩٣	المكافآت
٢٣,٠٣١	٢٤,٢٢٧	٣١,٠٧٦	٢٩,٧٨٠	٢٧,٢٨٣	٢٧,١٧٤	٢٥,٦٩٥	٢٤,١٢٨	٢٢,١٧٢	١٧,٣١٧	بدلات نوعية
١٠,٣٤٣	١٠,٠٣٤	١٢,٧٦٣	١٢,١٠٦	١١,٤٥٤	١٢,٨١٦	١٣,٤٤٨	٢٥,٠٨٥	١٧,٧٢٨	١١,٦٨١	مزايا نقدية
٦,٨٠٧	٥,٧٧٨	٧,٠١١	٦,٩٣٦	٥,٨٠٥	٤,٣٧٣	٣,٠٣٥	٢,٧٥١	٢,٦٣٠	١,٩١٥	المزايا العينية
٢٧,٨٠٧	٢٥,٤٨٥	٣٢,٤٤٦	٣٠,٥٢٠	٢٦,٧٤٢	٢٣,١٨٤	٢٠,٦٠٦	١٨,٩٩٧	١٦,٧٠٥	١٣,٦٧٥	المزايا التامينية
٢٢,١١٣	٢٠,٥٣٩	٢٥,٩٧١	٢٤,٥٨٧	٢١,٦١٣	١٩,٧١٩	١٨,٢٠٩	١٦,٧٥٩	١٤,٧٩٢	١٢,١٠٠	حصة الحكومة فى صندوق التأمين الاجتماعى للحكومة
٥,٦٩٣	٤,٩٤٦	٦,٤٧٥	٥,٩٣٤	٥,١٢٩	٣,٤٦٥	٢,٣٩٧	٢,٢٣٨	١,٩١٢	١,٥٧٥	مزايا تامينية أخرى
٤٩,٨٩٣	٤٨,٨٨٧	٧٤,٩٢٣	٦٢,٣٦٥	٥٣,٠٨٨	٤٢,٤٥٠	٣٥,٦٦٢	٣١,٢٧٦	٢٧,٢٤٧	٢٦,٦٥٢	شراء السلع والخدمات
٢٥,١٢٧	٢٥,٥٤٣	٣٩,٧٨٧	٣٤,٠٥٠	٢٨,٣٩٦	٢١,٦٧٨	١٦,٥٣٦	١٤,٤٤٨	١٢,٠٨٤	١١,٩٩٤	السلع ومنها
١٥,٦٤١	١٤,٨٥٨	٢٣,٢٥٢	١٩,٨٥٧	١٥,٨٧٥	١٢,٦٢٣	٧,٨٧٤	٦,٩٦١	٥,٨٤٠	٥,٧٠٤	المواد الخام
٢,٤٢٩	٢,٠٠٧	٣,٦٦٢	٢,٤٦١	٢,٥٩٣	١,٥١٢	١,٣٧٦	١,١٦٥	٨٠٥	١,٠١٦	وقود وزيت وقوى محرك للتشغيل
٢,٨٠٨	٤,٧١٩	٦,٩٩٢	٦,١٦٤	٥,٢١٥	٤,٥٠٢	٤,٨٩٦	٤,٦٠٣	٤,٠٢٠	٣,٩٥٧	مياه وانارة
٢٤,٢٨٠	٢٢,٨٩٢	٣١,٢١٢	٢٦,٨٩٣	٢٢,٦٢٤	١٦,٧١٩	١٥,٠٢٩	١٣,٥٤٩	١١,٧٨٦	١١,٢٩٧	الخدمات ومنها
٧,٥٤٣	٦,٣٠٥	١٢,٠٢٨	٨,٠٤٥	٧,٤٢٦	٥,٧٨٥	٤,٩٣٩	٤,٠٤٧	٣,٤٧٧	٣,٥٦٦	نفقات الصيانة
٣,٤١٩	٢,٩٤٦	٣,٤٧٣	٣,٠٩٧	٢,٩٧٦	١,٥٧٨	١,٤٩٠	١,٤٧١	١,٣١٥	١٣٧٠	نفقات طبع ودوريات وحقوق تأليف
٣,٤١٢	٣,٠٦٨	٤,٠٣١	٣,٧٠١	٣,١٨٣	٣,٠٢٦	٣,٠٧٦	٢,٩٣٩	٢,٥٤١	٢,٣٢٩	نقل وانتقالات عامة
٧,٨٥٨	٨,٧١٩	٧,٤٧٢	٩,٥٢٤	٧,٠٨١	٤,٣٩٦	٤,١٦٧	٣,٦٦٨	٣,٢٤٣	٢,٩٩٤	نفقات خدمية متنوعة ^{١/٣}
٤٨٦	٤٥٢	٣,٩٢٤	١,٤٢٢	٢,٠٦٩	٤,٠٥٤	٤,٠٩٨	٣,٢٧٩	٣,٣٧٨	٣,٣٦١	أخرى

المصدر: وزارة المالية، مصلحة الضرائب المصرية
١/ تعكس بيانات الموازنة العامة للدولة بموجب قانون ربط الموازنة رقم ٧٩ لعام ٢٠١٩.
٢/ التتويب يتفق مع معايير صندوق النقد الدولى والمعروفة بـ GFS ٢٠٠١ على أساس نقدى.
٣/ يشمل مصروفات خدمية أخرى متنوعة، من أهمها نفقات تنفيذ الأحكام القضائية.

جدول (١٤): هيكل المصروفات العامة (تابع)

(مليون جنيه)

٢٠٢٠/٢٠١٩	٢٠١٩/٢٠١٨	٢٠٢٠/٢٠١٩	٢٠١٩/٢٠١٨	٢٠١٨/٢٠١٧	٢٠١٧/٢٠١٦	٢٠١٦/٢٠١٥	٢٠١٥/٢٠١٤	٢٠١٤/١٣	
يوليو-ابريل	يوليو-ابريل	موازنة	قطاعات						
٤٠٧,٣٠٩ ^{١/٤}	٣٥١,٣٢٠	٥٦٩,١٣٥	٥٣٣,٠٤٥	٤٣٧,٤٤٨	٣١٦,٦٠٢	٢٤٣,٦٣٥	١٩٣,٠٠٨	١٧٣,١٥٠	الفوائد ومنها:
٣٩,٠٢٧	٣١,٧٥٥	٤٤,٧٠٤	٣٥,٢٠٩	٢٢,١٩٩	٩,٥٩٩	٥,٠٦٦	٤,٧٠٠	٤,٩٩٦	فوائد خارجية
٣٣٤,٠٣٥	٢٩٠,٥٩٥	٤٨٨,٩٣٤	٤٥٥,١٩٠	٣٩١,٦٧١	٢٧٥,٩٨٨	٢١٤,٥٦٠	١٦٧,٦٢٩	١٤٨,٧٩٨	فوائد محلية (لغير الحكوميين)
٣٤,٢٤٨	٢٨,٩٧١	٣٥,٤٩٧	٤٢,٦٤٥	٢٣,٥٧٩	٣٠,٨٠٥	٢٣,٧٩٦	٢٠,٤٧٨	١٩,١٤٣	فوائد محلية (لوحداث الحكومة العامة)
--	--	--	--	--	٢١٠	٢١٥	٢٠٢	٢١٣	أخرى
١٧٧,١٦٧	٢٠٢,٧٨٤	٣٢٧,٦٩٩	٢٨٧,٤٦١	٣٢٩,٣٧٩	٢٢٦,٧١٩	٢٠١,٠٢٤	١٩٨,٥٦٩	٢٢٨,٥٧٩	الدعم والمنح والمزايا الإجتماعية
٨٩,٥٦٧	١٣٤,٥٨٥	١٧١,٧٧٠	٢٠٣,٦٥٧	٢٤٣,٥٨٧	٢٠٢,٥٥٩	١٣٨,٧٢٤	١٥٠,١٩٨	١٨٧,٦٥٩	الدعم
٨٧,٤٦٤	١٣٣,٣٤٥	١٦٦,٤٧٠	٢٠٢,١٧٨	٢٤٢,٤٦٢	٢٠١,٤٩١	١٣٥,٠٠١	٠	١٨٦,١٣٢	لمؤسسات حكومية غير مالية، ومنها:
٥١,٠٢٧	٥٤,٣٠٨	٨٩,٠٠٠	٨٧,٠٠٠	٨٠,٥٠٠	٤٧,٥٣٥	٤٢,٧٢٨	٣٩,٣٩٥	٣٥,٤٩٣	دعم السلع التموينية
--	--	٥٢,٩٦٣	٨٤,٧٣٢	^{١/٨} ١٢٠,٨٠٣	^{١/٨} ١١٥,٠٠٠	^{١/٥} ٥١,٠٤٥	٧٣,٩١٥	١٢٦,١٨٠	دعم السلع البترولية
٢,١٠٣	١,٢٤٠	٥,٣٠٠	١,٤٧٩	١,١٢٥	١,٠٦٨	٣,٧٢٣	١,٤٨٢	١,٥٢٧	لمؤسسات مالية حكومية
٧,٨١٠	٥,٢٦٥	١٣,٧٩٤	٦,٧٣٨	٦,٧٢٣	٨,٩١٩	٧,٨٠٦	٦,٢١١	٥,١٩٠	المنح
٢٠٣	١٢٦	٢٦٩	١٩٩	٢٨٠	٢٧٩	٢٠١	١٦١	٢٣٩	للحكومات الأجنبية
٤,٣	٠	--	٤,٦	٢٨,٢	٠,٢	٠,٢	٠,٢	٠,٢	للمؤسسات الدولية
٧,٦٠٣	٥,١٣٩	١٣,٥٢٥	٦,٥٣٤	٦,٤١٥	٨,٦٤٠	٧٦٠٥	٦,٠٥٠	٤,٩٥١	لجهات الحكومة العامة
٧٨,٩١٥	٦٢,٠١٥	١٠٩,٦٠٧	٧٦,٠٠٢	٧٧,٩٩٧	٦٤,١٩٤	٥٣,٩١٩	٤١,٠٣٧	٣٥,٢٠٠	مزايا إجتماعية
١٤,٩٤٦	١٥,٢٠٦	١٨,٧٦٤	١٧,٨٨٧	١٧,٦٢٢	١٣,٠٩٢	٨,٩١٠	٦,٨٣٦	٥,٠٩٦	مزايا الأمان الإجتماعى
٥٥,١٠٩	٤٠,٥٦٨	٨٢,٢١٦	٤٨,٥٧٨	٥٢,٥٥٣	٤٥,٢٣٦	٤٣,٩٥٦	٣٣,٢١٣	٢٩,٢٠٠	مساعات إجتماعية ^{٢/}
^{١٠/} ٨,٦٩٣	٦,٠٧٢	٨,٣٨٠	٩,٣٣٤	^{٧/} ٧,٦٠٢	^{٧/} ٥,٦٨٧	٨٦٩	٨١٤	٧٣٣	نفقات خدمية لغير العاملين
١٦٧	١٦٩	٢٤٧	٢٠٣	٢٢٠	١٨٠	١٨٥	١٧٥	١٧١	مزايا إجتماعية للعاملين
٦٧,٧٩٩	٦١,٥٠٥	٩٠,٤٤٢	٧٧,٥٦٥	٧٤,٧٥٨	٦١,٥١٧	٥٤,٥٥١	٥٠,٢٧٩	٤١,٠٦٨	المصروفات الأخرى
٨,٢٦٦	٦,٣٦٧	١٧,٤٠٤	١٢,٤١١	١٥,٦٩٩	٨,٤٨٤	٥,٩٥٢	٥,٤٧٧	٥,٩٧٦	جارية
١٤٤	١٧٤	٤,٣٣٨	٨٨٤	٧٢٥	١٣٦	١٠٣	١٠٠	١٢٤	ضرائب ورسوم
٨٧٥	١٩٥	١,٥١٨	١,٥٢٧	٨٠٢	٦٩٢	٣٤٣	٣٥٠	٢٢٨	اشتراكات
٧,٢٤٧	٥,٩٩٩	١١,٥٤٧	١٠,٠٠٠	١٤,١٧٣	٧,٦٥٧	٥,٥٠٧	٥,٠٢٧	٥,٦٢٤	اخرى متنوعة
٥٩,٥٣٣	٥٥,١٣٨	٧٣,٠٣٨	٦٥,١٥٥	٥٩,٠٥٩	٥٣,٠٣٣	٤٨,٥٩٩	٤٤,٨٠٢	٣٥,٠٩٢	المصروفات الأخرى الإجمالية والإحتياطيات العامة ^{٣/}
١٢٣,٣٠١	٩٩,٣٦٦	٢١١,٢٤٥	١٤٣,٣٤٢	١٠٩,٦٨٠	١٠٩,١٤١	٦٩,٢٥٠	٦١,٧٥٠	٥٢,٨٨٢	شراء أصول غير مالية (الاستثمارات)
١١٢,٨٦٩	٩١,٦٠٢	١٩٢,٤١١	١١٥,٣٧٣	٩٠,٠٨٢	٨٨,٣٢٧	٥٤,٦٣٧	٤٥,٥٤٧	٣٨,٤٣٧	الأصول الثابتة
١١٢,٦٥١	٩١,٣٤٩	١٩١,٦١٤	١١٤,٩٧٦	٨٩,٧٩١	^{٤/} ٨٧,٩١٢	^{٤/} ٥٤,٢٤٥	٤٥,٠٥٧	٣٧,٩٠٩	استثمار مباشر (شامل الرسوم الجمركية)
٢١٨	٢٥٣	٧٩٨	٣٩٨	٢٩١	٤١٥	٣٩٢	٤٩٠	٥٢٨	نفقات ايرادية موجلة (تشغيل)
٢,٢٤٩	٨٩٣	٢,١٢١	١,٣٢٧	١,٨٤٧	١,١٥٢	١,٨٦١	٢,٩١٥	٨٦٩	الأصول غير المنتجة
٨,١٨٤	٦,٨٧١	١١,٢١٣	٢٦,٦٤٢	١٧,٧٥١	١٩,٦٦٢	١٢,٧٥٢	١٣,٢٨٨	١٣,٥٧٦	أخرى

المصدر: وزارة المالية

-- البيان ما زال تحت الاعداد وسوف يتم نشره بمجرد الانتهاء منه.

١/ تعكس بيانات الموازنة العامة للدولة بموجب قانون ربط الموازنة رقم ٧٩ لعام ٢٠١٩.

٢/ يعكس مساهمات الخزنة فى صناديق المعاشات.

٣/ يتضمن الإنفاق على الدفاع والأمن القومى.

٤/ تعكس الزيادة فى "استثمار مباشر (شامل الرسوم الجمركية)" فى ضوء موارد ذاتية متوقعة لتمويل مشروع الإسكان الإجتماعى تقبله زيادة مماثلة على جانب الإيرادات.

٥/ يرجع الانخفاض فى دعم المواد البترولية نتيجة انخفاض الأسعار العالمية .

٦/ يمكن تفسير الارتفاع الملحوظ فى الإنفاق على الاستثمار المباشر (شامل الرسوم الجمركية) فى ضوء زيادة الاستثمارات التى قامت الدولة بتنفيذها، ومنها المشروعات العملاقة فى الطرق والكبارى وبناء وتطوير المستشفيات والمدارس. حيث بلغت قيمة التشييدات نحو ٢٩,٢ مليار جنيه بنسبة نمو قدرها ٤٤% عن العام المالى السابق، كما بلغت قيمة الاستثمار فى مبانى غير سكنية نحو ١٠ مليار جنيه بنسبة نمو قدرها ٧,٧% عن العام المالى السابق.

٧/ ترجع الزيادة فى نفقات خدمات لغير العاملين نتيجة لزيادة الإنفاق على برنامج العلاج على نفقة الدولة.

٨/ ترجع الزيادة الملحوظة فى دعم السلع البترولية فى ضوء تحمل الهيئة أعباء ارتفاع سعر الصرف مما دفع الموازنة العامة للدولة بزيادة الدعم المحول للهيئة العامة للبترول.

٩/ تعكس الزيادة فى مدفوعات الفوائد تعجيل سداد مدفوعات الفوائد المستحقة لصالح صناديق المعاشات فى شهر سبتمبر ٢٠١٩ بدلاً من شهر يونيو من نفس العام المالى ٢٠٢٠/٢٠١٩

١٠/ تعكس تكاليف العلاج للمصريين.

