

القسم الرابع

مؤشرات المالية العامة

ملخص المعاملات المالية للحكومة-----	٢٥	جدول (١٠)
ملخص المعاملات الرئيسية للموازنة العامة : القطاع الحكومي -----	٢٦-٢٧	جدول (١١)
هيكل الإيرادات العامة (الإيرادات الضريبية)-----	٢٨	جدول (١٢ -أ)
هيكل الإيرادات العامة (الإيرادات غير الضريبية)-----	٢٩	جدول (١٢ -ب)
توزيع المتحصلات الجمركية بحسب التصنيف الوظيفي للواردات -----	٣٠	جدول (١٣)
هيكل المصروفات العامة-----	٣١-٣٢	جدول (١٤)

جدول (١٠) : ملخص المعاملات المالية للحكومة

(مليون جنيه)

	٢٠١٤/٢٠١٣		٢٠١٥/٢٠١٤		٢٠١٦/٢٠١٥		٢٠١٧/٢٠١٦		٢٠١٨/٢٠١٧		٢٠١٩/٢٠١٨		٢٠٢٠/٢٠١٩	
	فعلى		فعلى		فعلى		فعلى		فعلى		فعلى		موازنة	
	قطاع ^{١/} الموازنة	الحكومة ^{٢/} العامة	قطاع ^{١/} الموازنة	الحكومة ^{٢/} العامة	قطاع ^{٢/} الموازنة	الحكومة ^{١/} العامة	قطاع ^{١/} الموازنة	الحكومة ^{٢/} العامة	قطاع ^{١/} الموازنة	الحكومة ^{٢/} العامة	قطاع ^{١/} الموازنة	الحكومة ^{٢/} العامة	قطاع الموازنة	الموازنة
إجمالي الإيرادات	٤٥٦,٧٨٨	٥١٩,٤٤٩	٤٦٥,٢٤١	٥٣٨,٣٧٨	٤٩١,٤٨٨	٥٤٩,٠٨٠	٦٥٩,١٨٤	٨٢١,١٣٤	٩٤١,٩١٠	١,١٣٤,٤٢٤				
الإيرادات الضريبية	٢٦٠,٢٨٩	٢٦٠,٢٨٩	٣٠٥,٩٥٧	٣٠٥,٥٩٧	٣٥٢,٣١٥	٣٥٢,٣١٥	٤٦٢,٠٠٧	٦٢٩,٣٠٢	٧٣٦,١٢١	٨٥٦,٦١٦				
المنح	٩٥,٨٥٦	٩٥,٨٥٦	٢٥,٤٣٧	٢٥,٤٣٧	٣,٥٤٣	٣,٥٤٣	١٧,٦٨٣ ^{١/}	٣,١٩٤	٢,٦٠٩	٣,٨٠٥				
إيرادات أخرى	١٠٠,٦٤٢	١٦٣٣٠٤	١٣٣,٨٤٧	٢٠,٦٩٨٤	١٣٥,٦٣٠	١٩٣,٢٢٢	١٧٩,٤٩٤	١٨٨,٦٣٩	٢٠٣,١٨١	٢٧٤,٠٠٣				
إجمالي المصروفات	٧٠١,٥١٤	٧٥٩,٨٤٧	٧٣٣,٣٥٠	٨٠٥,٩٢٩	٨١٧,٨٤٤	٨٨٦,٧٧٤	١,٠٣١,٩٤١	١,٢٤٤,٤٠٨	١,٣٦٩,٨٧٠	١,٥٧٤,٥٥٩				
الأجور و تعويضات العاملين	١٧٨,٥٨٩	١٨٠,٨٢٩	١٩٨,٤٦٨	٢٠٠,٩٣٣	٢١٣,٧٢١	٢١٦,١٥٣	٢٢٥,٥١٣	٢٤٠,٠٥٤	٢٦٦,٠٩١	٣٠١,١١٥				
شراء السلع والخدمات	٢٧,٢٤٧	٢٧٥٥٦	٣١,٢٧٦	٣١٥٨٠	٣٥,٦٦٢	٣٥,٩٣٦	٤٢,٤٥٠	٥٣,٠٨٨	٦٢,٣٦٥	٧٤,٩٢٣				
الفوائد	١٧٣,١٥٠	١٥٩٣٣٠	١٩٣,٠٠٨	١٧٩٠٣٥	٢٤٣,٦٣٥	٢٢٥,١٩٥	٣١٦,٦٠٢	٤٣٧,٤٤٨	٥٣٣,٠٤٥	٥٦٩,١٣٥				
الدعم والمنح والمزايا الإجتماعية	٢٢٨,٥٧٩	٢٩٨٠٠٢	١٩٨,٥٦٩	٢٨٢١١٦	٢٠١,٠٢٤	٢٨٥,٥٤٤	٢٧٦,٧١٩	٣٢٩,٣٧٩	٢٨٧,٤٦١	٣٢٧,٦٩٩				
المصروفات الأخرى	٤١,٠٦٨	٤١٢٠٩	٥٠,٢٧٩	٥٠,٣٤٨	٥٤,٥٥١	٥٤,٥٨٠	٦١,٥١٧	٧٤,٧٥٨	٧٧,٥٦٥	٩٠,٤٤٢				
شراء أصول غير مالية (الاستثمارات)	٥٢,٨٨٢	٥٢٩٢١	٦١,٧٥٠	٦١٩١٧	٦٩,٢٥٠	٦٩,٣٦٥	١٠٩,١٤١	١٠٩,٦٨٠	١٤٣,٣٤٢	٢١١,٢٤٥				
الميزان النقدى ^{٣/}	-٢٤٤,٧٢٧	-٢٤٠,٣٩٩	-٢٦٨,١٠٩	-٢٦٧,٥٥١	-٣٢٢,٣٥٦	-٣٣٢,٦٩٤	-٣٧٢,٧٥٧	-٤٢٣,٢٧٤	-٤٢٧,٩٦٠	-٤٤٠,١٣٥				
صافي حيازة الأصول المالية	١٠,٧١٣	١٤٣١٧	١١,٣٢١	١٦٧٦٣	١٣,١٣٩	٣٢,٦٥٥	٦,٨٣٣	٩,٣٠٦	١,٩٩١	٥,٠٠٥				
الميزان الكلى	-٢٥٥,٤٣٩	-٢٥٤,٧١٦	-٢٧٩,٤٣٠	-٢٨٤,٣١٤	-٣٣٩,٤٩٥	-٣٧٠,٣٤٩	-٣٧٩,٥٩٠	-٤٣٢,٥٨٠	-٤٢٩,٩٥١	-٤٤٥,١٤٠				
ملاحظات														
الميزان الكلى / الناتج المحلى (%) ^{٤/}	-١٢.٠	-١٢.٠	-١١.٤	-١١.٦	-١٢.٥	-١٣.٧	-١٠.٩	-٩.٧	-٨.١	-٧.٢				
الميزان الأولى / الناتج المحلى (%) ^{٤/}	-٣.٩	-٤.٥	-٣.٥	-٤.٣	-٣.٥	-٥.٤	-١.٨	٠.١	١.٩	٢.٠				
إجمالي الإيرادات / الناتج المحلى (%) ^{٤/}	٢١.٤	٢٤.٤	١٩.٠	٢٢.٠	١٨.١	٢٠.٣	١٩.٠	١٨.٥	١٧.٧	١٨.٤				
إجمالي المصروفات / الناتج المحلى (%) ^{٤/}	٣٢.٩	٣٥.٧	٣٠.٠	٣٣.٠	٣٠.٢	٣٢.٧	٢٩.٧	٢٨.٠	٢٥.٧	٢٥.٦				

المصدر: وزارة المالية

١/ يشمل قطاع موازنة الجهاز الإدارى و المحليات، والبيئات الخدمية العامة.

٢/ تشمل المعاملات المالية لكل من أجهزة الموازنة العامة، وبنك الإستثمار القومى، وصناديق التأمين والمعاشات ، ومع مراعاة إستبعاد كافة المعاملات البيئية للجهات الثلاث لمنع إزدواجية الحساب.

٣/ العجز الكلى مطروح منه صافى حيازة الأصول المالية.

٤/ تم مراجعة تقديرات الناتج المحلى الإجمالى لتصبح ٥٣٢٢.٣ مليار جنيه فى عام ٢٠١٩/٢٠١٨ بدلاً من تقديرات سابقة بنحو ٥٢٥٠.٩ مليار جنيه. فى حين قدر الناتج المحلى الإجمالى للسنة المالية ٢٠٢٠/٢٠١٩ بنحو ٦١٦٢.٦ مليار جنيه وفقاً لتقديرات وزارة المالية.

٥/ تنشر وزارة المالية بيانات أداء الحكومة العامة للعام المالى ٢٠١٥/٢٠١٤ للمرة الأولى، وذلك بعد القيام بتدقيق البيانات مع الجهات المعنية والتي تدخل ضمن نطاق الحكومة العامة.

٦/ ترجع الزيادة فى المنح فى الأساس نتيجة لتلقى منح رأسمالية من دولة الإمارات لتمويل الاستثمارات خلال العام المالى ٢٠١٦/٢٠١٧.

٧/ تمكن بيانات الموازنة العامة للدولة بموجب قانون ربط الموازنة رقم ٧٩ لعام ٢٠١٩.

جدول (١١) القطاع الحكومي : ملخص المعاملات الرئيسية للموازنة العامة ٢٠٢٠/٢٠١٩

								٢٠٢٠/٢٠١٩
موازنة								
٢٠٢٠/٢٠١٩	٢٠١٩/٢٠١٨	٢٠١٩/٢٠١٨	٢٠١٨/٢٠١٧	٢٠١٧/٢٠١٦	٢٠١٦/٢٠١٥	٢٠١٥/٢٠١٤	٢٠١٤/٢٠١٣	
يوليو-مايو	يوليو-مايو #			فعليات				
٧٨٦,٧٩٣	٧٧٠,٠٩٠	٩٤١,٩١٠	٨٢١,١٣٤	٦٥٩,١٨٤	٤٩١,٤٨٨	٤٦٥,٢٤١	٤٥٦,٧٨٨	إجمالي الإيرادات
٦٠١,٤١٤	٦١٦,٣٨٤	٧٣٦,١٢١	٦٢٩,٣٠٢	٤٦٢,٠٠٧	٣٥٢,٣١٥	٣٠٥,٩٥٧	٢٦٠,٢٨٩	الإيرادات الضريبية
٢٢٣,٢٤٦	٢١٦,٦٨٧	٢٥٠,٠٨٠	٢٠٧,٢٣٠	١٦٦,٨٩٧	١٤٤,٧٤٣	١٢٩,٨١٨	١٢٠,٩٢٥	الضريبة على الدخل
٤٩,٠٧٨	٥٤,١٣٦	٥٨,٩٠٧	٥١,٤١٠	٣٦,٥٣٩	٢٧,٩٩٠	٢١,١٠٧	١٨,٧٦١	الضرائب على الممتلكات
٢٩٨,٥٩٧	٣١٠,٠٣١	٣٥٠,٥٧٦	٢٩٤,٢٥٧	٢٠٨,٦٢٤	١٤٠,٥٢٥	١٢٢,٩٣٠	٩١,٨٦٧	الضرائب على السلع والخدمات
٣٠,٤٩٤	٣٥,٥١٦	٤٢,٠٢٠	٣٧,٩٠٨	٣٤,٢٥٥	٢٨,٠٩١	٢١,٨٦٧	١٧,٦٧٣	الضرائب على التجارة الدولية (الجمارك)
.	١٤	٣٤,٥٣٨	٣٨,٤٩٧	١٥,٦٩١	١٠,٩٦٦	١٠,٢٣٥	١١,٠٦٢	ضرائب أخرى
١٨٥,٣٧٩	١٥٣,٧٠٦	٢٠٥,٩٧٠	١٩١,٨٣٣	١٩٧,١٧٧	١٣٩,١٧٣	٤/١٥٩,٢٨٤	١٩٦,٤٩٩	الإيرادات غير الضريبية
٩/٤,١١٧	٩٦٣	٢,٦٩٩	٣,١٩٤	٧/١٧,٦٨٣	٣,٥٤٣	٢٥,٤٣٧	٩٥,٨٥٦	المنح
٦١٣	٦٩٣	١,١٠٠	١,٠٠٦	١٧,٠٤٠	٣,٢٣٦	٢٤,٩٤٢	٩٥,٤٩٧	من حكومات أجنبية
١٣٥	٩٣	٧٤٧	٩٠٨	٣٥٤	١٦٩	٣٠٢	١٥٠	من منظمات دولية
٩/٣,٣٧٠	١٧٧	٧٦١	١,٢٨٠	٢٨٩	١٣٧	١٩٤	٢١٠	من جهات حكومية
١٨١,٢٦٢	١٥٢,٧٤٣	٢٠٣,١٨١	١٨٨,٦٣٩	١٧٩,٤٩٤	١٣٥,٦٣٠	١٣٣,٨٤٧	١٠٠,٦٤٢	إيرادات أخرى
٦٧,٥٨٤	٥٧,٧٧٩	٧٠,٣٥٤	٦٩,١١٦	٩١,١٤١	٦٩,٤٥٢	٨١,٤٦٣	٥٦,٩٩٠	عوائد الملكية
٥٢,٠٩٠	٤٧,٧١٠	٥٣,٥٦٥	٥١,٤٣٣	٣٨,٠٥٨	٢٩,٠٥٢	٢٦,٤٥٧	٢٨,٤٩٩	حصيلة بيع السلع والخدمات
٢٠,٩٩٩	١,١٩٨	١,٥٢٧	١,٠١٢	١,٩٦٨	١,٣٨١	٨٤٢	٥٤٦	تعويضات وغرامات
٩٢٣	٩٩٦	٢,٣١٦	٢,١٤٣	٢,٩٥٦	١,٤٥٥	٩٠١	١,٠٦١	تحويلات اختيارية
٥٨,٥٦٦	٤٥,٠٦٠	٧٥,٤١٩	٦٤,٩٣٥	٤٥,٣٧١	٣٤,٢٩٠	٢٤,١٨٤	١٣,٥٤٧	أخرى
١,١٧١,٣٧٨	١,٠٩٦,٣٨٠	١,٣٦٩,٨٧٠	١,٢٤٤,٤٠٨	١,٠٣١,٩٤١	٨١٧,٨٤٤	٧٣٣,٣٥٠	٧٠١,٥١٤	إجمالي المصروفات
٢٦٤,١٧٤	٢٤٣,٣٧٥	٢٦٦,٠٩١	٢٤٠,٠٥٤	٢٢٥,٥١٣	٢١٣,٧٢١	١٩٨,٤٦٨	١٧٨,٥٨٩	الأجور و تعويضات العاملين
٥٥,٠٤٠	٥٣,١٩٥	٦٢,٣٦٥	٥٣,٠٨٨	٤٢,٤٥٠	٣٥,٦٦٢	٣١,٢٧٦	٢٧,٢٤٧	شراء السلع والخدمات
٩/٤٤٠,٦٨٢	٣٨٥,٨٧٧	٥٣٣,٠٤٥	٤٣٧,٤٤٨	٣١٦,٦٠٢	٢٤٣,٦٣٥	١٩٣,٠٠٨	١٧٣,١٥٠	القوائد
١٩٥,٨٨٩	٢٣٧,١٣٠	٢٨٧,٤٦١	٣٢٩,٣٧٩	٢٧٦,٧١٩	٢٠١,٠٢٤	١٩٨,٥٦٩	٢٢٨,٥٧٩	الدعم والمنح والمزايا الاجتماعية
٧٢,٠٩٢	٦٥,٥١٨	٧٧,٥٦٥	٧٤,٧٥٨	٦١,٥١٧	٥٤,٥٥١	٥٠,٢٧٩	٤١,٠٦٨	المصروفات الأخرى
١٤٣,٥٠١	١١١,٢٨٥	١٤٣,٣٤٢	١٠٩,٦٨٠	١٠٩,١٤١	٦٩,٢٥٠	٦١,٧٥٠	٥٢,٨٨٢	شراء أصول غير مالية (الاستثمارات)
٣٨٤,٥٨٥	٣٢٦,٢٩٠	٤٢٧,٩٦٠	٤٢٣,٢٧٤	٣٧٢,٧٥٧	٣٢٦,٣٥٦	٢٦٨,١٠٩	٢٤٤,٧٢٧	الميزان النقدي ^٥
٤,٥٤٠	١,٣٧٦	١,٩٩١	٩,٣٠٦	٦,٨٣٣	١٣,١٣٩	١١,٣٢١	١٠,٧١٣	صافي حيازة الأصول المالية
٣٨٩,١٢٥	٣٢٧,٦٦٦	٤٢٩,٩٥١	٤٣٢,٥٨٠	٣٧٩,٥٩٠	٣٣٩,٤٩٥	٢٧٩,٤٣٠	٢٥٥,٤٣٩	الميزان الكلي
ملاحظات								
٦.٥-	٦.٢-	٨.١-	٩.٧-	١٠.٩-	١٢.٥-	١١.٤-	١٢.٠-	الميزان الكلي/ الناتج المحلي الإجمالي (%) ^٦
٠.٩	١.١	١.٩	٠.١	١.٨-	٣.٥-	٣.٥-	٣.٩-	الميزان الأولي/ الناتج المحلي الإجمالي (%) ^٦
* ١٣.٢	١٤.٥	١٧.٧	١٨.٥	١٩.٠	١٨.١	١٩.٠	٢١.٤	الإيرادات/ الناتج المحلي الإجمالي (%) ^٦
١٩.٧	٢٠.٦	٢٥.٧	٢٨.٠	٢٩.٧	٣٠.٢	٣٠.٠	٣٢.٩	المصروفات/ الناتج المحلي الإجمالي (%) ^٦

المصدر: وزارة المالية.

* يرجع الإنخفاض في الإيرادات الضريبية إلى عدة اسباب منها تراجع بعض المتحصلات في ضوء تحسن سعر صرف الجنيه مقابل الدولار (خلال فترة الدراسة مقابل نفس الفترة من العام المالي السابق) مما ادي الي انخفاض القيمة المحصلة من عوائد الجمارك وقناة السويس بالعملة المحلية.

بيان معدل.

١/ يشمل قطاع موازنة الجهاز الإدارى و المحليات، والهيئات الخدمية العامة.

٢/ تم إعادة تويب فعاليات الموازنة العامة لتتفق مع معايير صندوق النقد الدولي والمعروفة بـ ٢٠٠١ GFS (على أساس نقدي).

٣/ تعكس بيانات الموازنة العامة للدولة بموجب قانون ربط الموازنة رقم ٧٩ لعام ٢٠١٩.

٤/ يرجع الإنخفاض في الإيرادات غير الضريبية إلى تراجع الموارد الاستثنائية من المنح لتبلغ حوالى ٢٥.٤ مليار جنيه فقط خلال العام المالي ٢٠١٥/٢٠١٤، وذلك مقابل منح بلغت نحو ٩٥.٩ مليار جنيه خلال العام المالي ٢٠١٤/٢٠١٣.

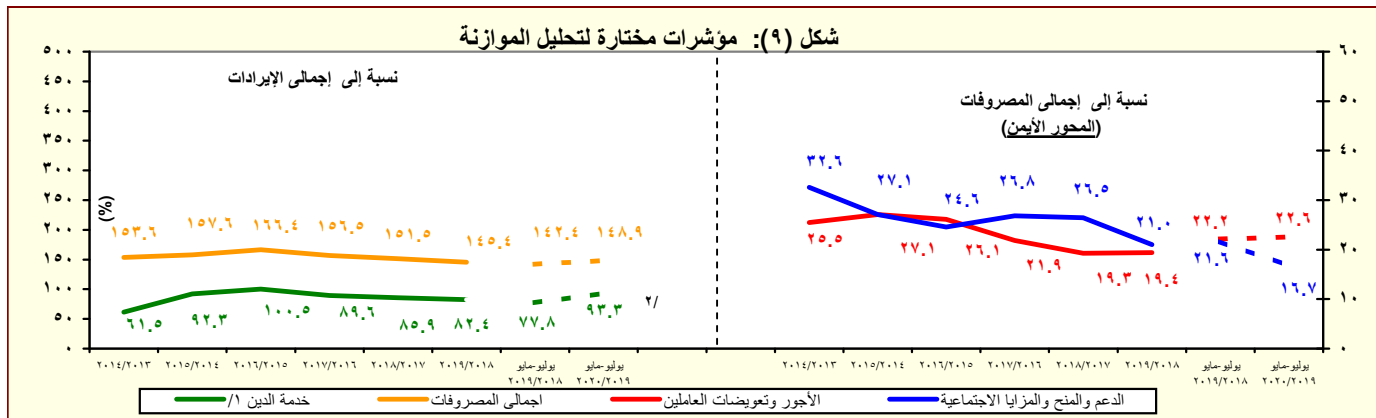
٥/ العجز الكلي مطروح منه صافي حيازة الأصول المالية.

٦/ تم مراجعة تقديرات الناتج المحلي الإجمالي لتصبح ٥٣٢٢.٣ مليار جنيه في عام ٢٠١٩/٢٠١٨ بدلاً من تقديرات سابقة بنحو ٥٢٥٠.٩ مليار جنيه. في حين قدر الناتج المحلي الإجمالي للسنة المالية ٢٠٢٠/٢٠١٩ بنحو ٦١٦٢.٦ مليار جنيه وفقاً لتقديرات وزارة المالية.

٧/ ترجع الزيادة في المنح في الأساس نتيجة لتلقى منح رأسمالية من دولة الإمارات لتمويل الاستثمارات خلال العام المالي ٢٠١٧/٢٠١٦.

٨/ تعكس الزيادة في مدفوعات الفوائد تعجيل سداد مدفوعات الفوائد المستحقة لصالح صناديق المعاشات في شهر سبتمبر ٢٠١٩ بدلاً من شهر يونيو من نفس العام المالي ٢٠٢٠/٢٠١٩.

٩/ تعكس الزيادة في المنح في الأساس زيادة المنح الرأسمالية لتمويل الاستثمارات.



المصدر: وزارة المالية

١/ تشمل الفوائد والاقساط المدفوعة (بدون متأخرات).

٢/ تعكس الزيادة في مدفوعات الفوائد تعجيل سداد مدفوعات الفوائد المستحقة لصالح صناديق المعاشات في شهر سبتمبر ٢٠١٩ بدلاً من شهر يونيو من نفس العام المالي ٢٠٢٠/٢٠١٩.

جدول (١٢ - أ) هيكل الإيرادات العامة
(الإيرادات الضريبية)

(مليون جنيه)		٢٠٢٠/٢٠١٩ ^{١/}	٢٠١٩/٢٠١٨	٢٠١٨/٢٠١٧	٢٠١٧/٢٠١٦	٢٠١٦/٢٠١٥	٢٠١٥/٢٠١٤	٢٠١٤/١٣
يوليو-حمايو	يوليو-حمايو #	موازنة	قطاعات					
٧٨٦,٧٩٣	٧٧٠,٠٩٠	١,١٣٤,٤٢٤	٩٤١,٩١٠	٨٢١,١٣٤	٦٥٩,١٨٤	٤٩١,٤٨٨	٤٦٥,٢٤١	٤٥٦,٧٨٨
إجمالي الإيرادات								
٦٠١,٤١٤	٦١٦,٣٨٤	٨٥٦,٦١٦	٧٣٦,١٢١	٦٢٩,٣٠٢	٤٦٢,٠٠٧	٣٥٢,٣١٥	٣٠٥,٩٥٧	٢٦٠,٩٢٩
الإيرادات الضريبية								
٢٢٣,٢٤٦	٢١٦,٦٨٧	٢٩١,١٣٤	٢٥٠,٠٨٠	٢٠٧,٢٣٠	١٦٦,٨٩٧	١٤٤,٧٤٣	١٢٩,٨١٨	١٢٠,٩٢٥
الضريبة على الدخل والأرباح والمكاسب الرأسمالية ومنها								
٥٨,٨٧٢	٥٤,٠٩١	٦١,٥٤٠	٥٩,١٨١	٤٥,٦٦٠	٣٧,٩٦٤	٣٢,٠٣١	٢٦,٨٠١	٢٢,٢٥٢
ضرائب على الدخل من التوظيف								
٢٨,٨٠٤	٢٤,٦٥٨	٣٧,٥٠٦	٢٧,٢٠١	١٨,٤٦٩	١٢,٦٦٦	٩,٩٨٢	١١,١٣٤	٨,٩٤٣
ضرائب على الدخل بخلاف التوظيف								
٩٩٧	٥٤٢	١,٧٢٠	٩٢٤	٤٥٠	٣٨٤	٣٤٣	٢٧٩	٢١٨
ضرائب على الأرباح الرأسمالية								
١٣٤,٥٧٣	١٣٧,٣٩٦	١٩٠,٣٦٨	١٦٢,٧٧٥	١٤٢,٦٥٢	١١٥,٨٨٣	١٠٢,٣٨٧	٩١,٦٠٣	٨٩,٥١٢
الضريبة على أرباح شركات الأموال ومنها								
--	--	٤١,٨٠٢	٤٢,٥٣٢	٥١,٩٧٦	٤٢,٤٦٤	٣٧,٣١٣	٣٦,٠٠٠	٤٦,٠٦٠
من هيئة البترول								
١/---	١/ --	١/ --	١/ --	١/ --	١/ ٣,٨٦٠	١٣,٢٤٥	٣,٦٩١	٤,٠٤٢
من البنك المركزي								
* ٢٩,٨٠٠	٣٤,٢٠٠	٣٧,٥٨٣	٣٤,٤٨٠	٢٩,٩٠٠	٢٢,٣٠٠	١٤,٩٠٣	١٣,٤٠٠	١٤,٣١٢
من قناة السويس								
٨٨,٤١٣	٧٨,٣٩٧	١١٠,٩٨٣	٨٥,٧٦٣	٦٠,٧٧٦	٤٧,٢٥٩	٣٦,٩٢٦	٣٨,٥١٢	٢٥,٠٩٩
من الشركات الأخرى								
٤٩,٠٧٨	٥٤,١٣٦	٦٩,٥٣١	٥٨,٩٠٧	٥١,٤١٠	٣٦,٥٣٩	٢٧,٩٩٠	٢١,١٠٧	١٨,٧٦١
الضرائب على الممتلكات								
٢٩٨,٥٩٧	٣١٠,٠٣١	٤١٥,٣٥٠	٣٥٠,٥٧٦	٢٩٤,٢٥٧	٢٠٨,٦٢٤	١٤٠,٥٢٥	١٢٢,٩٣٠	٩١,٨٦٧
الضرائب على السلع والخدمات ومنها								
١٣٧,٢٨٨	١٣٩,٠٣٣	٢٠٩,١٤٥	١٥٥,٣٥١	١٢٧,٠٣٨	٩٤,٣٨٤	٥٧,٤٥٤	٥٣,٤٢٥	٤٢,٩٧٤
الضريبة العامة على المبيعات								
٤٩,٣٣٤	٤٢,٢٦٧	٦٦,٧٦٩	٥٠,٣٥١	٤٣,١٠٠	٣٢,٦٩٠	٢١,١٠٢	١٨,٤١٥	١٤,٥٧٧
سلع محلية								
٨٧,٦٥٤	٩٦,٧٦٦	١٤٢,٣٧٦	١٠٥,٠٠٠	٨٣,٩٣٩	٦١,٦٩٤	٣٦,٣٥٢	٣٥,٠١٠	٢٨,٣٩٨
سلع مستوردة								
٣٩,٤٥٧	٣٥,٣٢٥	٥١,٩٦٧	٤٢,٣٢٨	٢٩,٢٣٨	١٨,١٣٩	١٤,٠٧٢	١٢,٠٩٨	٩,٤٦٣
ضريبة المبيعات على الخدمات								
١/ ٣٠,٤٩٤	٣٥,٥١٦	٥١,٧٣٧	٤٢,٠٢٠	٣٧,٩٠٨	٣٤,٢٥٥	٢٨,٠٩١	٢١,٨٦٧	١٧,٦٧٣
الضرائب على التجارة الدولية (الجمارك) ومنها								
٠	١٤	٢٨,٨٦٤	٣٤,٥٣٨	٣٨,٤٩٧	١٥,٦٩١	١٠,٩٦٦	١٠,٢٣٥	١١,٠٦٢
ضرائب أخرى								

المصدر: وزارة المالية

-- البيان ما زال تحت الإعداد وسوف يتم نشره بمجرد الانتهاء منه.

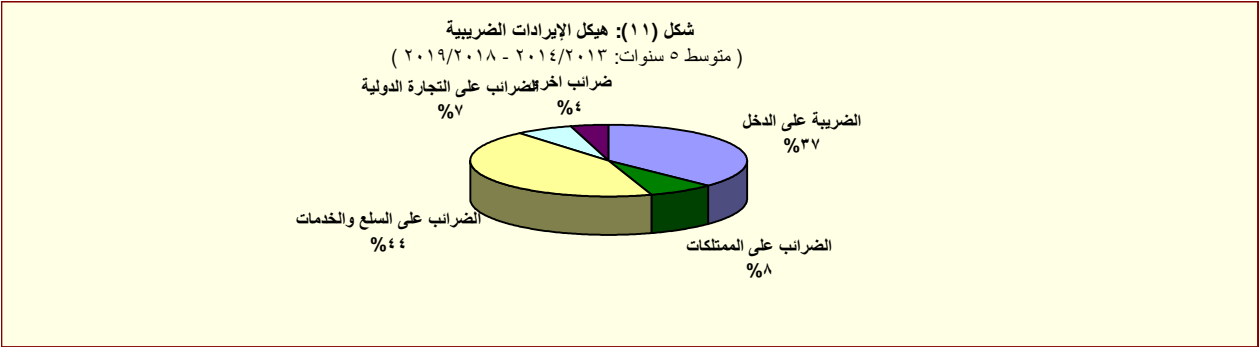
بيان معدل.

* يرجع الإنخفاض في المتحصلات الضريبية من قناة السويس في ضوء تحسن سعر صرف الجنيه مقابل الدولار (خلال فترة الدراسة مقابل نفس الفترة من العام المالي السابق).

١/ تعكس بيانات الموازنة العامة للدولة بموجب قانون ربط الموازنة رقم ٧٩ لعام ٢٠١٩.

٢/ يرجع الإنخفاض في الضريبة على أرباح شركات الأموال من البنك المركزي في الأساس نتيجة لإنخفاض أرباح البنك المركزي نتيجة للسياسة النقدية التقيدية المتبعة منذ بداية العام المالي ٢٠١٧/٢٠١٦ والتي تم من خلالها رفع أسعار الفائدة للعمل على خفض معدلات التضخم، حيث أنه من المتوقع عدم تحصيل ضريبة على أرباح البنك المركزي المصري بنهاية العام المالي ٢٠٢٠/٢٠١٩.

٣/ يرجع الإنخفاض في الضرائب من التجارة الدولية في ضوء تحسن سعر صرف الجنيه مقابل الدولار (خلال فترة الدراسة مقابل نفس الفترة من العام المالي السابق).



المصدر: وزارة المالية

جدول (١٢- ب) هيكل الإيرادات العامة
(الإيرادات غير الضريبية)

(مليون جنيه)		٢٠١٩/٢٠١٨	٢٠٢٠/٢٠١٩	٢٠١٨/٢٠١٧	٢٠١٧/٢٠١٦	٢٠١٦/٢٠١٥	٢٠١٥/٢٠١٤	٢٠١٤/٢٠١٣	٢٠١٣/٢٠١٢	ملاحظات	موازنة	يوليو-سبتمبر	يوليو-سبتمبر
		٢٠١٩/٢٠١٨	٢٠٢٠/٢٠١٩	٢٠١٨/٢٠١٧	٢٠١٧/٢٠١٦	٢٠١٦/٢٠١٥	٢٠١٥/٢٠١٤	٢٠١٤/٢٠١٣	٢٠١٣/٢٠١٢				
الإيرادات غير الضريبية		٩٩,٢٠٣	٩٩,٢٠٣	٩٩,٢٠٣	٩٩,٢٠٣	٩٩,٢٠٣	٩٩,٢٠٣	٩٩,٢٠٣	٩٩,٢٠٣	المنح	٢٧٧,٨٠٨	١٥٣,٧٠٦	١٨٥,٣٧٩
المنح		٥,٢٠٨	٥,٢٠٨	٥,٢٠٨	٥,٢٠٨	٥,٢٠٨	٥,٢٠٨	٥,٢٠٨	٥,٢٠٨		٣,٨٠٥	٩٦٣	٩٦٣
منح من حكومات أجنبية		٤,٨٢٠	٤,٨٢٠	٤,٨٢٠	٤,٨٢٠	٤,٨٢٠	٤,٨٢٠	٤,٨٢٠	٤,٨٢٠	منح من منظمات دولية	١,١٠٠	٦٩٣	٦٩٣
منح من منظمات دولية		١١٢	١١٢	١١٢	١١٢	١١٢	١١٢	١١٢	١١٢		٧٤٧	٩٣	٩٣
أخرى ^{١/٣}		٢٧٥	٢٧٥	٢٧٥	٢٧٥	٢٧٥	٢٧٥	٢٧٥	٢٧٥	ايرادات أخرى	١,٢٨٠	١٧٧	١٧٧
ايرادات أخرى		٩٣,٩٩٦	٩٣,٩٩٦	٩٣,٩٩٦	٩٣,٩٩٦	٩٣,٩٩٦	٩٣,٩٩٦	٩٣,٩٩٦	٩٣,٩٩٦		٢٠٣,١٨١	١٥٢,٧٤٣	١٨١,٢٢٢
عوائد الملكية		٥٦,٤٩٤	٥٦,٤٩٤	٥٦,٤٩٤	٥٦,٤٩٤	٥٦,٤٩٤	٥٦,٤٩٤	٥٦,٤٩٤	٥٦,٤٩٤	عوائد الملكية	٧٠,٣٥٤	٥٧,٧٧٩	٦٧,٥٨٤
عوائد الملكية		٨٣٧	٨٣٧	٨٣٧	٨٣٧	٨٣٧	٨٣٧	٨٣٧	٨٣٧		٥,٩٨١	٥,٤٨٦	٧,٦٣٦
الفوائد المحصلة		٦٩٨	٦٩٨	٦٩٨	٦٩٨	٦٩٨	٦٩٨	٦٩٨	٦٩٨	على إعادة الإقراض (تشمل فوائد القروض الخارجية المعاد أقراضها من الخزنة العامة)	٥,٣٤١	٤,٩٨٢	٦,٠٠١
على إعادة الإقراض (تشمل فوائد القروض الخارجية المعاد أقراضها من الخزنة العامة)		٥٣,٩٦٦	٥٣,٩٦٦	٥٣,٩٦٦	٥٣,٩٦٦	٥٣,٩٦٦	٥٣,٩٦٦	٥٣,٩٦٦	٥٣,٩٦٦		٤٨,٢٥٨	٤٢,١٦١	٤٨,٥٧٢
أرباح الأسهم ومنها:		١٨,٧٨٥	١٨,٧٨٥	١٨,٧٨٥	١٨,٧٨٥	١٨,٧٨٥	١٨,٧٨٥	١٨,٧٨٥	١٨,٧٨٥	هيئة البترول	٨,١٤٤	٥٨٠	٢,٢٢٥
هيئة البترول		١١,٣١٧	١١,٣١٧	١١,٣١٧	١١,٣١٧	١١,٣١٧	١١,٣١٧	١١,٣١٧	١١,٣١٧		١,٢٧٨	١٩,٢٩٠	٢,٢٢٥
البنك المركزي		١٦,٣٧٥	١٦,٣٧٥	١٦,٣٧٥	١٦,٣٧٥	١٦,٣٧٥	١٦,٣٧٥	١٦,٣٧٥	١٦,٣٧٥	قناة السويس	٣,٠٣٨	٢٦,٣٠٠	٢٧,١١٥
قناة السويس		١,٩١٥	١,٩١٥	١,٩١٥	١,٩١٥	١,٩١٥	١,٩١٥	١,٩١٥	١,٩١٥		٢٣,٧١٨	٢٦,٣٠٠	٢٧,١١٥
الهيئات الاقتصادية		٢٣,٦٢٧	٢٣,٦٢٧	٢٣,٦٢٧	٢٣,٦٢٧	٢٣,٦٢٧	٢٣,٦٢٧	٢٣,٦٢٧	٢٣,٦٢٧	شركات قطاع الأعمال العام	١٠,٨١٧	١٠,١٥٣	١١,١٢١
شركات قطاع الأعمال العام		٣,٣٦١	٣,٣٦١	٣,٣٦١	٣,٣٦١	٣,٣٦١	٣,٣٦١	٣,٣٦١	٣,٣٦١		٨,٢٩٧	١٠,١٥٣	١١,١٢١
عائد الإيجارات		٢,٩٣٣	٢,٩٣٣	٢,٩٣٣	٢,٩٣٣	٢,٩٣٣	٢,٩٣٣	٢,٩٣٣	٢,٩٣٣	إتاوة البترول	١٣,١٢٠	٩,٥٩٨	١٠,٢٤٠
إتاوة البترول		٣٦١	٣٦١	٣٦١	٣٦١	٣٦١	٣٦١	٣٦١	٣٦١		١٤,١٤٨	٩,٥٩٨	١٠,٢٤٠
عوائد ملكية أخرى		٢٤٥	٢٤٥	٢٤٥	٢٤٥	٢٤٥	٢٤٥	٢٤٥	٢٤٥	عوائد ملكية أخرى	٢٧٦	٥٣٥	٨,٦٦٥
عوائد ملكية أخرى		٢٢,٧٣٣	٢٢,٧٣٣	٢٢,٧٣٣	٢٢,٧٣٣	٢٢,٧٣٣	٢٢,٧٣٣	٢٢,٧٣٣	٢٢,٧٣٣		٥١,٤٣٣	٤٧,٧١٠	٥٢,٩٠٠
حصولية بيع السلع والخدمات		٢٢,٧٠٨	٢٢,٧٠٨	٢٢,٧٠٨	٢٢,٧٠٨	٢٢,٧٠٨	٢٢,٧٠٨	٢٢,٧٠٨	٢٢,٧٠٨	إيرادات الخدمات، ومنها:	٥٣,٥١٤	٤٧,٦٧٥	٥٢,٩٠٠
إيرادات الخدمات، ومنها:		١٨,٩٤٦	١٨,٩٤٦	١٨,٩٤٦	١٨,٩٤٦	١٨,٩٤٦	١٨,٩٤٦	١٨,٩٤٦	١٨,٩٤٦		٤١,٣٠٧	٣٩,٦٠٩	٤٤,٩١٢
موارد جارية من الصناديق والحسابات الخاصة ^{١/٤}		٢٥	٢٥	٢٥	٢٥	٢٥	٢٥	٢٥	٢٥	إيرادات بيع السلع، ومنها:	٥١	٣٥,٢	٢٥,٠
إيرادات بيع السلع، ومنها:		٤٧٩	٤٧٩	٤٧٩	٤٧٩	٤٧٩	٤٧٩	٤٧٩	٤٧٩		١,٥٢٧	١,٩٩٨	٢,٠٩٩
حصولية فروق أسعار بيع الغاز الطبيعي		٦١٢	٦١٢	٦١٢	٦١٢	٦١٢	٦١٢	٦١٢	٦١٢	تعويضات و غرامات التحويلات الإختيارية	٢,١٤٣	٩٩٦	٩٢٣
تعويضات و غرامات التحويلات الإختيارية		٣٨٣	٣٨٣	٣٨٣	٣٨٣	٣٨٣	٣٨٣	٣٨٣	٣٨٣		١,٣٢٢	٧٩٤	٨٥٩
جارية		٢٣٠	٢٣٠	٢٣٠	٢٣٠	٢٣٠	٢٣٠	٢٣٠	٢٣٠	إيرادات متنوعة	٧٤٥	٩٩٤	-
رأسمالية		١٣,٦٧٧	١٣,٦٧٧	١٣,٦٧٧	١٣,٦٧٧	١٣,٦٧٧	١٣,٦٧٧	١٣,٦٧٧	١٣,٦٧٧		٧٥,٤١٩	٤٥,٠٦٠	٥٨,٥٦٦
جارية		٦,٨٧٢	٦,٨٧٢	٦,٨٧٢	٦,٨٧٢	٦,٨٧٢	٦,٨٧٢	٦,٨٧٢	٦,٨٧٢	نقص الرصيد المدين للنفقات المقدمة لتمويل الاستثمارات ^{١/٥}	٣٣,٨٥٧	٢٧,٦٤٨	٣٧,٠٢١
رأسمالية، ومنها		٦,٨٠٦	٦,٨٠٦	٦,٨٠٦	٦,٨٠٦	٦,٨٠٦	٦,٨٠٦	٦,٨٠٦	٦,٨٠٦		٤١,٥٦٢	٢٤,٢٧٨	٢١,٥٤٥
نقص الرصيد المدين للنفقات المقدمة لتمويل الاستثمارات ^{١/٥}		٣,٣٦٣	٣,٣٦٣	٣,٣٦٣	٣,٣٦٣	٣,٣٦٣	٣,٣٦٣	٣,٣٦٣	٣,٣٦٣	موارد ومصادر رأسمالية أخرى لتمويل الاستثمارات	٨,٤١٧	٥٨٨	٣,٨٤٨
موارد ومصادر رأسمالية أخرى لتمويل الاستثمارات		٢,٦٩٠	٢,٦٩٠	٢,٦٩٠	٢,٦٩٠	٢,٦٩٠	٢,٦٩٠	٢,٦٩٠	٢,٦٩٠		٢٦,١٣٦	٢٢,٩٥٣	١٧,٣٤٣,٦

المصدر: وزارة المالية

- - البيان ما زال تحت الاعداد وسوف يتم نشره بمجرد الانتهاء منه.

بيان معمل.

١/ يرجع الانخفاض في الإيرادات غير الضريبية إلى تراجع الموارد الاستثنائية من المنح لتبلغ حوالي ٢٥.٤ مليار جنيه فقط خلال العام المالي ٢٠١٤/٢٠١٥، وذلك مقابل منح بلغت نحو ٩٥.٩ مليار جنيه خلال العام المالي ٢٠١٤/٢٠١٣.

٢/ تعكس بيانات الموازنة العامة للدولة بموجب قانون ربط الموازنة رقم ٧٩ لعام ٢٠١٩.

٣/ تشمل منح من جهات حكومية.

٤/ إيرادات الصناديق والحسابات الخاصة التابعة لجهات موازنة مثل الجامعات والمراكز الطبية المتخصصة والهيئات والمراكز البحثية، ويقابل هذه الإيرادات مصروفات بذات القيمة موزعة على أبواب الاستخدامات.

٥/ تشمل إيرادات إضافية بنسبة ١٠% من إجمالي الإيرادات الشهرية للصناديق والحسابات الخاصة، بالإضافة إلى نسبة مقدارها ٥% من أرصدة تلك الصناديق تؤول إلى وزارة المالية خلال العام المالي ٢٠١٣/٢٠١٤ فقط وفقاً للقانون رقم ١٩ لعام ٢٠١٣.

٦/ يعكس المبالغ التي تم دفعها مقدماً لتمويل مشروعات استثمارية خلال العام المالي السابق ولم يتم استخدامها خلال نفس العام، ومن ثم يتم قيد هذه المبالغ في العام المالي التالي كجزء من استثمارات ممولة ذاتياً تحت بند "الإيرادات المتنوعة".

٧/ تعكس الزيادة في "موارد ومصادر رأسمالية أخرى لتمويل الاستثمارات" في ضوء موارد ذاتية متوقعة لتمويل مشروع الإسكان الاجتماعي تقابله زيادة مماثلة على جانب المصروفات.

٨/ يرجع الانخفاض في أرباح الأسهم المحصلة من هيئة البترول نتيجة لانخفاض الأسعار العالمية للبترول.

٩/ يرجع الانخفاض في الحصولية من أرباح الأسهم من قناة السويس جزئياً في ضوء تباطؤ كل من نمو التجارة العالمية، والاقتصاد الصيني، بالإضافة إلى انخفاض الأسعار العالمية للبترول، مما انعكس على حركة النقل البحري أقل عبر قناة السويس.

١٠/ يرجع ارتفاع الحصولية من الإيرادات المتنوعة نتيجة لعدة أسباب وعلى رأسها، أولولة ٥% من أرصدة الأرباح المرحلة للهيئات التي تحتجز أرباحها والتي بلغت نحو ١.٥ مليار جنيه، وزيادة حصولية تسوية أوضاع الأراضي التي تغير نشاطها والتي بلغت نحو ٤ مليار جنيه. بالإضافة إلى

تحصيل الأرصدة الدائنة للهيئات والجهات المختلفة بنحو ٣.٥ مليار جنيه.

١١/ يرجع الانخفاض في أرباح الأسهم من هيئة البترول في الأساس نتيجة تحمل الهيئة أعباء ارتفاع سعر صرف الجنيه مقابل الدولار.

١٢/ يرجع الانخفاض في أرباح الأسهم من البنك المركزي في الأساس نتيجة لانخفاض أرباح البنك المركزي نتيجة للسياسة النقدية التقييدية المتبعة منذ بداية العام المالي ٢٠١٧/٢٠١٦ والتي تم من خلالها رفع أسعار الفائدة للعمل على خفض معدلات التضخم.

١٣/ ترجع الزيادة في عوائد ملكية أخرى نتيجة للتحويلات الإضافية بقيمة ٦.٦ مليار جنيه قيمة بيع رخصة الجبل الرابع للمحلول.

١٤/ ترجع الزيادة في المنح في الأساس نتيجة لتلقى منح رأسمالية من دولة الإمارات لتمويل الاستثمارات خلال العام المالي ٢٠١٦/٢٠١٧.

١٥/ تعكس البيانات التكلفة غير المباشرة لبرنامج الإصلاح الاقتصادي، حيث أنه من المتوقع عدم تحصيل أرباح أسهم من البنك المركزي المصري بنهاية العام المالي ٢٠١٩/٢٠٢٠.

١٦/ يرجع الانخفاض في إيرادات رأسمالية متنوعة لتمويل الاستثمارات نتيجة للإيرادات الموجلة للتمويل الذاتي والتي سيتم تحصيلها قبل نهاية العام المالي الحالي.

١٧/ تعكس الزيادة في المنح في الأساس زيادة المنح الرأسمالية لتمويل الاستثمارات.

جدول (١٣): توزيع الواردات والمتحصلات الجمركية بحسب التصنيف الوظيفى للواردات^{١/}
(مبنى على التصنيف الواسع للأمم المتحدة)

(مليون جنيه)

البند	الواردات					الحصيلة الجمركية				
	٢٠١٦/١٥	٢٠١٧/١٦	٢٠١٨/١٧	٢٠١٩/١٨	*٢٠٢٠/١٩	٢٠١٦/١٥	٢٠١٧/١٦	٢٠١٨/١٧	٢٠١٩/١٨	٢٠٢٠/١٩
الإجمالي	٥٤١,٧٦٣	٨٥٢,٥٤٣	١,١٣٧,٥٨١	١,٢٦١,٨٥٣	١,٠٠٥,٣٥٥	١٨,٦٣٦	٢١,٢٤١	٢٤,٧٥٢	٢٧,٠٩٥	٢٥,٢٠٨
	(٥٠٠)	(٥٧٠.٤)	(٣٣.٤)	(١٠٠.٩)	(٢٠٠.٣)	(١٤٠.١)	(١٤٠٠)	(١٦٠.٥)	(٩٠.٥)	(٧٠٠)
١١١ سلع غذائية أولية للصناعة	٣٠,١٩٢	٥١,٣٧٨	٧٧,٠٠٥	٨٨,١٦١	٨٣,١٤٢	٣٩	٥٧	٩٤	٨٥	٨٥
١١٢ سلع غذائية أولية للإستهلاك	١٤,٤٤٥	١٨,٦٧٨	٢١,٢٠٦	٢٩,٨٦١	٢٤,٥٧٢	٣٨٠	٢٥٨	٢٥٣	٣١٨	٤٦١
١٢١ سلع غذائية مصنعة للصناعة	١٨,٤٠٠	٣٥,٧٠٦	٤٢,٤٤٦	٣١,٧٩٢	٣٢,٣٤٧	١٠٤	٥٦	٧٢	٩٤	١٦٣
١٢٢ سلع غذائية مصنعة للإستهلاك	٣٢,٥١١	٤٥,٩١٣	٦٤,٥٧٢	٧٢,٧٦٥	٦٢,١١٢	٧٠٨	٨١٤	٥٧١	٤٧٢	٨٢٧
٢١ مستلزمات صناعية أولية	٢٩,٦٩٦	٥٨,٧٤٣	٨٧,٦١٦	٩٤,٥٣٤	٧٩,٩٠٥	٢٨٠	٣٤٧	٣٦١	٤٣٥	٢٨٥
٢٢ مستلزمات صناعية مصنعة	١٩٥,٣٩٣	٣١٣,٦٤٦	٤٤٢,٠٦٢	٤٧١,١٠٦	٣٤٥,٢٩٧	٤,١٣٠	٦,٠٨٠	٧,٣٥٧	٧,٥٠٢	٧,٥٨٣
٣١ وقود وزيوت خام	٤٦٤	٢,٣٥٧	٦,٩٦٨	٤,٤٩٤	٢,١٩٦	٠.٤	٠.٤	٠.٤	١.٠	٠.٥
٣٢٢ وقود مصنع ووقود اخرى ^{٤/}	١٤,٣٦٤	٢٣,١٨٥	٣٣,٣٧٣	٢٧,٨٩٥	١٦,٢٢١	٢٨	٤١	٧٥	٨١	٥٨
٤١ سلع رأسمالية عدا معدات النقل	٦٠,٨٣٢	٩٩,٠٣٠	١٢٢,٥٩٩	١٤٧,٠٢٣	١٢٩,٧٢٣	١,٢٩٩	٢,٠٨٥	٢,١٨٩	٢,٦٩٥	٢,٦٨٤
٤٢ قطع غيار وأجزاء سلع رأسمالية	٢٨,٥٤٨	٥٢,٩٢٥	٦٦,٢٥٢	٨٨,٠٣٨	٤٩,٥٩٤	٦٧٤	١,١٩٧	١,٣١١	١,٦٧٦	١,٣٣٣
٥١ سيارات الركوب	٢٥,٦٠٢	٢٩,٨٧٢	٣٧,٤٧٧	٤٧,٠١٢	٤٢,٧٨١	٤,٥٠١	٣,٧٣٤	٤,٤٦٦	٤,٩٣٣	٢,٥٠٨
٥٢ غير ها من السيارات	١٦,٩٣٥	٢١,٠٤٩	١٣,٣٣٥	١٨,٤٥٠	١٩,٦١٩	٨٥٧	٥١١	٧٥٢	٩٤٢	١,٤٧٧
٥٣ قطع غيار وأجزاء لوسائل النقل	٢٣,٢٧٥	٣٣,٤٢٢	٣٧,٤٠٦	٤١,٩٢١	٣٥,٧٧٧	١,٢١٢	١,٦٠٣	١,٩٦٤	٢,١٩٩	١,٩٠٦
٦١ سلع إستهلاكية معمرة	٧,٨٦٩	١٠,١٧٨	١٣,٤٧٧	١٥,٦٠٦	١٣,٠١٦	٩٧٠	١,٣٩٢	١,٥٤٢	١,٦٩١	١,٥٥٥
٦٢ سلع إستهلاكية نصف معمرة	١٦,٢٢٧	١٦,١٧٤	٢٥,٢٢٠	٢٨,٨٩٦	١٩,٢٩٩	٢,٢٦٤	٢,٢٢٤	٢,٨٦٥	٢,٨٧٣	٢,٩٥٠
٦٣ سلع إستهلاكية غير معمرة	٢٦,٢٥٣	٣٩,٧٧١	٤٥,٦٨٣	٥٣,٦٤٨	٤٨,٦٠٠	١,٠٩٤	٧٩٩	٨٣٧	١,٠٥٤	١,٢٢٢
٧ سلع أخرى	٧٥٧	٥١٦	٨٨٤	٦٥٠	١,١٥٤	٩٦	٤٣	٤٣	٤٤	١١٠
ملاحظات										
إجمالي الواردات (مليون دولار)	٦٦,٥٧٤	٥٧,٨٧٩	٦٤,٣٢٠	٧١,٨٨١	٦٢,٧٢٠					
الإيرادات الجمركية/ الناتج المحلى الإجمالي ^{٢/}						٠.٧	٠.٦	٠.٧	٠.٦	٠.٤
الإيرادات الجمركية/إجمالي الإيرادات والمنح						٣.٨	٣.٢	٣.٠	٢.٩	٢.٢
الإيرادات الجمركية/ إجمالي الإيرادات الضريبية ^{٣/}						٥.٣	٤.٦	٣.٩	٣.٧	٢.٩

المصدر: وزارة التجارة والصناعة.

* ختامى مبدئى

() معدل تغير سنوى.

١/ جملة المتحصلات لمصلحة الجمارك قد تختلف عن القيمة الاجمالية المعروضة عن متحصلات التجارة الدولية فى جدول الموازنة العامة بسبب توزيع متحصلات مصلحة الجمارك على بنود الموازنة المختلفة، مثل الضرائب على التجارة الخارجية، الضرائب على السلع والخدمات، وضرائب أخرى.

٢/ تتضمن الإيرادات السيادية والجارية.

٣/ إجمالي الضرائب التى تم تحصيلها من قبل المصالح الإيرادية (الضرائب على الدخل ، المبيعات، الجمارك، والضرائب العقارية).

٤/ تم تضمين بيانات البند كود ٣٢ على البيان المعروض.

جدول (١٤): هيكل المصروفات العامة ^{١/٢}

(مليون جنيه)

٢٠٢٠/٢٠١٩	٢٠١٩/٢٠١٨	٧/٢٠٢٠/٢٠١٩	٢٠١٩/٢٠١٨	٢٠١٨/٢٠١٧	٢٠١٧/٢٠١٦	٢٠١٦/٢٠١٥	٢٠١٥/٢٠١٤	٢٠١٤/٢٠١٣	٢٠١٣/٢٠١٢	
يوليو-مايو	يوليو-مايو #	موازنة				قطاعات				
١,١٧١,٣٧٨	١,٠٩٦,٣٨٠	١,٥٧٤,٥٥٩	١,٣٦٩,٨٧٠	١,٢٤٤,٤٠٨	١,٠٣١,٩٤١	٨١٧,٨٤٤	٧٣٣,٣٥٠	٧٠١,٥١٤	٥٨٨,١٨٨	المصروفات
٢٦٤,١٧٤	٢٤٣,٣٧٥	٣٠١,١١٥	٢٦٦,٠٩١	٢٤٠,٠٥٤	٢٢٥,٥١٣	٢١٣,٧٢١	١٩٨,٤٦٨	١٧٨,٥٨٩	١٤٢,٩٥٦	الأجور والتعويضات للعاملين
٢١٦,٤٠٢	١٩٨,٨٢٨	٢٢٨,١٢٥	٢١٧,٥٩٢	١٩٥,٣٦٠	١٨١,٢٤٥	١٧٣,٨٢٧	١٦٢,٣١١	١٤٦,٨٧٠	١١٨,١٩٦	الاجور والبدلات النقدية والعينية
٧٥,٤٧٤	٧١,٤٥٩	٨٣,٧٧٢	٧٧,٩٠٤	٦٥,٦٦١	٥٦,٩٢٩	٥٣,٢٨٧	٢٧,٧٦٣	٢٦,٤٧١	٢٤,٠٠٦	الوظائف الدائمة
٥,٦٢٠	٤,٨١٨	٥,٣٨٥	٥,٤٣٢	٤,٨٧٢	٤,٣٣٢	٤,٠٣٦	٢,٥٥٠	٢,٥٩٠	١,٩٨٣	الوظائف المؤقتة
٩١,٦٧٧	٧٧,٨٥٢	٨٨,١١٨	٨٥,٤٣٥	٨٠,٢٨٤	٧٥,٦٢٢	٧٤,٣٢٦	٨٠,٠٣٤	٧٥,٢٧٩	٦١,٢٩٣	المكافآت
٢٥,٢٥٥	٢٦,٩٣٠	٣١,٠٧٦	٢٩,٧٨٠	٢٧,٢٨٣	٢٧,١٧٤	٢٥,٦٩٥	٢٤,١٢٨	٢٢,١٧٢	١٧,٣١٧	بدلات نوعية
١١,٢٢٢	١١,٠٨٥	١٢,٧٦٣	١٢,١٠٦	١١,٤٥٤	١٢,٨١٦	١٣,٤٤٨	٢٥,٠٨٥	١٧,٧٢٨	١١,٦٨١	مزايا نقدية
٧,١٥٤	٦,٦٨٤	٧,٠١١	٦,٩٣٦	٥,٨٠٥	٤,٣٧٣	٣,٠٣٥	٢,٧٥١	٢,٦٣٠	١,٩١٥	المزايا العينية
٣٠,٣٧٧	٢٨,٠١٩	٣٢,٤٤٦	٣٠,٥٢٠	٢٦,٧٤٢	٢٣,١٨٤	٢٠,٦٠٦	١٨,٩٩٧	١٦,٧٠٥	١٣,٦٧٥	المزايا التأمينية
٢٤,١٣٢	٢٢,٥٥٧	٢٥,٩٧١	٢٤,٥٨٧	٢١,٦١٣	١٩,٧١٩	١٨,٢٠٩	١٦,٧٥٩	١٤,٧٩٢	١٢,١٠٠	حصة الحكومة في صندوق التأمين الاجتماعي للحكومة
٦,٢٤٥	٥,٤٦٢	٦,٤٧٥	٥,٩٣٤	٥,١٢٩	٣,٤٦٥	٢,٣٩٧	٢,٢٣٨	١,٩١٢	١,٥٧٥	مزايا تأمينية أخرى
٥٥,٠٤٠	٥٣,١٩٥	٧٤,٩٢٣	٦٢,٣٦٥	٥٣,٠٨٨	٤٢,٤٥٠	٣٥,٦٦٢	٣١,٢٧٦	٢٧,٢٤٧	٢٦,٦٥٢	شراء السلع والخدمات
٢٨,٥٥٩	٢٩,٢٧٤	٣٩,٧٨٧	٣٤,٠٥٠	٢٨,٣٩٦	٢١,٦٧٨	١٦,٥٣٦	١٤,٤٤٨	١٢,٠٨٤	١١,٩٩٤	السلع ومنها
١٨,١٣٦	١٧,١٧٨	٢٣,٢٥٢	١٩,٨٥٧	١٥,٨٧٥	١٢,٦٢٣	٧,٨٧٤	٦,٩٦١	٥,٨٤٠	٥,٧٠٤	المواد الخام
٢,٥٦٦	٢,٢٩٠	٣,٦٦٢	٢,٤٦١	٢,٥٩٣	١,٥١٢	١,٣٧٦	١,١٦٥	٨٠٥	١,٠١٦	وقود وزيت و قوى محركة للتشغيل
٣,٣٩٩	٥,١٣٠	٦,٩٩٢	٦,١٦٤	٥,٢١٥	٤,٥٠٢	٤,٨٩٦	٤,٦٠٣	٤,٠٢٠	٣,٩٥٧	مياه وانارة
٢٥,٩٧٢	٢٣,٢٦١	٣١,٢١٢	٢٦,٨٩٣	٢٢,٦٢٤	١٦,٧١٩	١٥,٠٢٩	١٣,٥٤٩	١١,٧٨٦	١١,٢٩٧	الخدمات ومنها
٨,١٩١	٧,٠١٨	١٢,٠٢٨	٨,٠٤٥	٧,٤٢٦	٥,٧٨٥	٤,٩٣٩	٤,٠٤٧	٣,٤٧٧	٣,٥٦٦	نفقات الصيانة
٣,٤٥٤	٣,٠٤٧	٣,٤٧٣	٣,٠٩٧	٢,٩٧٦	١,٥٧٨	١,٤٩٠	١,٤٧١	١,٣١٥	١٣٧٠	نفقات طبع ودوريات وحقوق تأليف
٣,٦٩٠	٣,٣٦٣	٤,٠٣١	٣,٧٠١	٣,١٨٣	٣,٠٢٦	٣,٠٧٦	٢,٩٣٩	٢,٥٤١	٢,٣٢٩	نقل وانتقالات عامة
٨,٤٧٦	٧,٦٥٢	٧,٤٧٢	٩,٥٢٤	٧,٠٨١	٤,٣٩٦	٤,١٦٧	٣,٦٦٨	٣,٢٤٣	٢,٩٩٤	نفقات خدمة متنوعة ^{١/٣}
٥٠.٩	٦٦٠	٣,٩٢٤	١,٤٢٢	٢,٠٦٩	٤,٠٥٤	٤,٠٩٨	٣,٢٧٩	٣,٣٧٨	٣,٣٦١	أخرى

المصدر: وزارة المالية، مصلحة الضرائب المصرية

بيان معدل.

١/ تعكس بيانات الموازنة العامة للدولة بموجب قانون ربط الموازنة رقم ٧٩ لعام ٢٠١٩.

٢/ التتويب يتفق مع معايير صندوق النقد الدولي والمعروفة بـ GFS ٢٠٠١ على أساس نقدي.

٣/ يشمل مصروفات خدمة أخرى متنوعة، من أهمها نفقات تنفيذ الأحكام القضائية.

جدول (١٤): هيكل المصروفات العامة (تابع)

(مليون جنيه)

٢٠٢٠/٢٠١٩	٢٠١٩/٢٠١٨	٢٠٢٠/٢٠١٩ ^{١/}	٢٠١٩/٢٠١٨	٢٠١٨/٢٠١٧	٢٠١٧/٢٠١٦	٢٠١٦/٢٠١٥	٢٠١٥/٢٠١٤	٢٠١٤/١٣
يوليو-مايو	# يوليو-مايو	موازنة	موازنة	موازنة	موازنة	موازنة	موازنة	موازنة
١٩٤٠,٦٨٢ ^{٩/}	٣٨٥,٨٧٧	٥٦٩,١٣٥	٥٣٣,٠٤٥	٤٣٧,٤٤٨	٣١٦,٦٠٢	٢٤٣,٦٣٥	١٩٣,٠٠٨	١٧٣,١٥٠
٤١,١٥٦	٣٣,٦٧٢	٤٤,٧٠٤	٣٥,٢٠٩	٢٢,١٩٩	٩,٥٩٩	٥,٠٦٦	٤,٧٠٠	٤,٩٩٦
٣٦٥,٢٥٢	٣٢١,٣٨٦	٤٨٨,٩٣٤	٤٥٥,١٩٠	٣٩١,٦٧١	٢٧٥,٩٨٨	٢١٤,٥٦٠	١٦٧,٦٢٩	١٤٨,٧٩٨
٣٤,٢٧٥	٣٠,٨١٨	٣٥,٤٩٧	٤٢,٦٤٥	٢٣,٥٧٩	٣٠,٨٠٥	٢٣,٧٩٦	٢٠,٤٧٨	١٩,١٤٣
--	--	--	--	--	٢١٠	٢١٥	٢٠٢	٢١٣
١٩٥,٨٨٩	٢٣٧,١٣٠	٣٢٧,٦٩٩	٢٨٧,٤٦١	٣٢٩,٣٧٩	٢٧٦,٧١٩	٢٠١,٠٢٤	١٩٨,٥٦٩	٢٢٨,٥٧٩
١٠٤,٢٥٤	١٦١,٠١٨	١٧١,٧٧٠	٢٠٣,٦٥٧	٢٤٣,٥٨٧	٢٠٢,٥٥٩	١٣٨,٧٢٤	١٥٠,١٩٨	١٨٧,٦٥٩
١٠٢,٠١٩	١٥٩,٧١٥	١٦٦,٤٧٠	٢٠٢,١٧٨	٢٤٢,٤٦٢	٢٠١,٤٩١	١٣٥,٠٠١	٠	١٨٦,١٣٢
٦٣,٥٢٧	٦٩,٩٨٩	٨٩,٠٠٠	٨٧,٠٠٠	٨٠,٥٠٠	٤٧,٥٣٥	٤٢,٧٣٨	٣٩,٣٩٥	٣٥,٤٩٣
--	--	٥٢,٩٦٣	٨٤,٧٣٢	^{٨/} ١٢٠,٨٠٣	^{٨/} ١١٥,٠٠٠	^{١٥/} ٥١,٠٤٥	٧٣,٩١٥	١٢٦,١٨٠
٢,٢٣٦	١,٣٠٣	٥,٣٠٠	١,٤٧٩	١,١٢٥	١,٠٦٨	٣,٧٢٣	١,٤٨٢	١,٥٢٧
٨,٤٧١	٦,٠٤١	١٣,٧٩٤	٦,٧٣٨	٦,٧٢٣	٨,٩١٩	٧,٨٠٦	٦,٢١١	٥,١٩٠
٢٠٦	١٧٢	٢٦٩	١٩٩	٢٨٠	٢٧٩	٢٠١	١٦١	٢٣٩
٤.٣	٥	--	٤.٦	٢٨.٢	٠.٢	٠.٢	٠.٢	٠.٢
٨,٢٦١	٥,٨٦٥	١٣,٥٢٥	٦,٥٣٤	٦,٤١٥	٨,٦٤٠	٧٦.٥	٦,٠٥٠	٤,٩٥١
٨٢,٢٢٠	٦٩,٠٨٠	١٠٩,٦٠٧	٧٦,٠٠٢	٧٧,٩٩٧	٦٤,١٩٤	٥٣,٩١٩	٤١,٠٣٧	٣٥,٢٠٠
١٧,٥٩٥	١٧,٤٣٦	١٨,٧٦٤	١٧,٨٨٧	١٧,٦٢٢	١٣,٠٩٢	٨,٩١٠	٦,٨٣٦	٥,٠٩٦
٥٥,١١١	٤٤,٥٦٩	٨٢,٢١٦	٤٨,٥٧٨	٥٢,٥٥٣	٤٥,٢٣٦	٤٣,٩٥٦	٣٣,٢١٣	٢٩,٢٠٠
^{١٠/} ٩,٣٣٥	٦,٨٩٢	٨,٣٨٠	٩,٣٣٤	^{٧/} ٧,٦٠٢	^{٧/} ٥,٦٨٧	٨٦٩	٨١٤	٧٣٣
١٨٠	١٨٤	٢٤٧	٢٠٣	٢٢٠	١٨٠	١٨٥	١٧٥	١٧١
٧٢,٠٩٢	٦٥,٥١٨	٩٠,٤٤٢	٧٧,٥٦٥	٧٤,٧٥٨	٦١,٥١٧	٥٤,٥٥١	٥٠,٢٧٩	٤١,٠٦٨
٨,٧٤٩	٦,٩٣٧	١٧,٤٠٤	١٢,٤١١	١٥,٦٩٩	٨,٤٨٤	٥,٩٥٢	٥,٤٧٧	٥,٩٧٦
١٧٤	٢٠٢	٤,٣٣٨	٨٨٤	٧٢٥	١٣٦	١٠٣	١٠٠	١٢٤
٩٣٠	٢٢٦	١,٥١٨	١,٥٢٧	٨٠٢	٦٩٢	٣٤٣	٣٥٠	٢٢٨
٧,٦٤٥	٦,٥٠٩	١١,٥٤٧	١٠,٠٠٠	١٤,١٧٣	٧,٦٥٧	٥,٥٠٧	٥,٠٢٧	٥,٦٢٤
٦٣,٣٤٤	٥٨,٥٨١	٧٣,٠٣٨	٦٥,١٥٥	٥٩,٠٥٩	٥٣,٠٣٣	٤٨,٥٩٩	٤٤,٨٠٢	٣٥,٠٩٢
١٤٣,٥٠١	١١١,٢٨٥	٢١١,٢٤٥	١٤٣,٣٤٢	١٠٩,٦٨٠	١٠٩,١٤١	٦٩,٢٥٠	٦١,٧٥٠	٥٢,٨٨٢
١٣١,٦٢٦	١٠٢,١١٢	١٩٢,٤١١	١١٥,٣٧٣	٩٠,٠٨٢	٨٨,٣٢٧	٥٤,٦٣٧	٤٥,٥٤٧	٣٨,٤٣٧
١٣١,٣٧٥	١٠١,٨٥٦	١٩١,٦١٤	١١٤,٩٧٦	٨٩,٧٩١	^{٤/} ٨٧,٩١٢	^{٦/} ٥٤,٢٤٥	٤٥,٠٥٧	٣٧,٩٠٩
٢٥١	٢٥٦	٧٩٨	٣٩٨	٢٩١	٤١٥	٣٩٢	٤٩٠	٥٢٨
٢,٤٢٢	٩٧٧	٢,١٢١	١,٣٢٧	١,٨٤٧	١,١٥٢	١,٨٦١	٢,٩١٥	٨٦٩
٩,٤١٤	٨,١٩٦	١١,٢١٣	٢٦,٦٤٢	١٧,٧٥١	١٩,٦٦٢	١٢,٧٥٢	١٣,٢٨٨	١٣,٥٧٦
		المصروفات الأخرى						
		جارية						
		ضرائب ورسوم						
		اشتراكات						
		أخرى متنوعة						
		المصروفات الأخرى الإجمالية والإحتياطيات العامة ^{٦/}						
		شراء أصول غير مالية (الاستثمارات)						
		الأصول الثابتة						
		استثمار مباشر (شامل الرسوم الجمركية)						
		نفقات إيرادية مؤجلة (تشغيل)						
		الأصول غير المنتجة						
		أخرى						

المصدر: وزارة المالية

-- البيان ما زال تحت الاعداد وسوف يتم نشره بمجرد الانتهاء منه.

بيان معدل.

١/ تعكس بيانات الموازنة العامة للدولة بموجب قانون ربط الموازنة رقم ٧٩ لعام ٢٠١٩.

٢/ يعكس مساهمات الخزنة في صناديق المعاشات.

٣/ يتضمن الإنفاق على الدفاع والأمن القومي.

٤/ تعكس الزيادة في "استثمار مباشر (شامل الرسوم الجمركية)" في ضوء موارد ذاتية متوقعة لتمويل مشروع الإسكان الإجتماعي تقابله زيادة مماثلة على جانب الإيرادات.

٥/ يرجع الانخفاض في دعم المواد البترولية نتيجة انخفاض الأسعار العالمية .

٦/ يمكن تفسير الإرتفاع الملحوظ في الإنفاق على الإستثمار المباشر (شامل الرسوم الجمركية) في ضوء زيادة الإستثمارات التي قامت الدولة بتنفيذها، ومنها المشروعات العملاقة في الطرق والكبارى وبناء وتطوير المستشفيات والمدارس. حيث بلغت قيمة التشييدات نحو ٢٩.٢ مليار جنيه بنسبة نمو قدرها ٤٤% عن العام المالي السابق، كما بلغت قيمة الإستثمار في مبانى غير سكنية نحو ١٠ مليار جنيه بنسبة نمو قدرها ١٧.٧% عن العام المالي السابق.

٧/ ترجع الزيادة في نفقات خدمات لغير العاملين نتيجة لزيادة الإنفاق على برنامج العلاج على نفقة الدولة.

٨/ ترجع الزيادة الملحوظة في دعم السلع البترولية في ضوء تحمل الهيئة أعباء إرتفاع سعر الصرف مما دفع الموازنة العامة للدولة بزيادة الدعم المحول للهيئة العامة للبترول.

٩/ تعكس الزيادة في مدفوعات الفوائد تحجیل سداد مدفوعات الفوائد المستحقة لصالح صناديق المعاشات في شهر سبتمبر ٢٠١٩ بدلاً من شهر يونيو من نفس العام المالي ٢٠٢٠/٢٠١٩

١٠/ تعكس تكاليف العلاج للمصريين.

