

القسم الرابع

مؤشرات المالية العامة

ملخص المعاملات المالية للحكومة-----	٢٥	جدول (١٠)
ملخص المعاملات الرئيسية للموازنة العامة : القطاع الحكومي -----	٢٦-٢٧	جدول (١١)
هيكل الإيرادات العامة (الإيرادات الضريبية)-----	٢٨	جدول (١٢ -أ)
هيكل الإيرادات العامة (الإيرادات غير الضريبية)-----	٢٩	جدول (١٢ -ب)
توزيع المتحصلات الجمركية بحسب التصنيف الوظيفي للواردات -----	٣٠	جدول (١٣)
هيكل المصروفات العامة-----	٣١-٣٢	جدول (١٤)

جدول (١٠) : ملخص المعاملات المالية للحكومة

(مليون جنيه)

	٢٠١٤/٢٠١٣		٢٠١٥/٢٠١٤		٢٠١٦/٢٠١٥		٢٠١٧/٢٠١٦		٢٠١٨/٢٠١٧		٢٠١٩/٢٠١٨		٢٠٢٠/٢٠١٩	
	فعلى		فعلى		فعلى		فعلى		فعلى		فعلى		موازنة	
	قطاع الموازنة ^{١/}	الحكومة العامة ^{٢/}	قطاع الموازنة ^{١/}	الحكومة العامة ^{٢/}	قطاع الموازنة ^{١/}	الحكومة العامة ^{٢/}	قطاع الموازنة ^{١/}	الحكومة العامة ^{٢/}	قطاع الموازنة ^{١/}	الحكومة العامة ^{٢/}	قطاع الموازنة ^{١/}	الحكومة العامة ^{٢/}	قطاع الموازنة ^{١/}	الحكومة العامة ^{٢/}
إجمالي الإيرادات	٤٥٦,٧٨٨	٥١٩,٤٤٩	٤٦٥,٢٤١	٥٣٨,٣٧٨	٤٩١,٤٨٨	٥٤٩,٠٨٠	٦٥٩,١٨٤	٨٢١,١٣٤	٩٤١,٩١٠	١,١٣٤,٤٢٤				
الإيرادات الضريبية	٢٦٠,٢٨٩	٢٦٠,٢٨٩	٣٠٥,٩٥٧	٣٠٥,٩٥٧	٣٥٢,٣١٥	٣٥٢,٣١٥	٤٦٢,٠٠٧	٦٢٩,٣٠٢	٧٣٦,١٢١	٨٥٦,٦١٦				
المنح	٩٥,٨٥٦	٩٥,٨٥٦	٢٥٠,٤٣٧	٢٥٤,٣٧	٣٠٥,٤٣٣	٣٠٥,٤٣٣	١٧,٦٨٣ ^{٦/}	٣,١٩٤	٢,٦٠٩	٣,٨٠٥				
إيرادات أخرى	١٠٠,٦٤٢	١٦٣,٣٠٤	١٣٣,٨٤٧	٢٠,٦٩٨٤	١٣٥,٦٣٠	١٩٣,٢٢٢	١٧٩,٤٩٤	١٨٨,٦٣٩	٢٠٣,١٨١	٢٧٤,٠٠٣				
إجمالي المصروفات	٧٠١,٥١٤	٧٥٩,٨٤٧	٧٣٣,٣٥٠	٨٠٥,٩٢٩	٨١٧,٨٤٤	٨٨٦,٧٧٤	١,٠٣١,٩٤١	١,٢٤٤,٤٠٨	١,٣٦٩,٨٧٠	١,٥٧٤,٥٥٩				
الأجور و تعويضات العاملين	١٧٨,٥٨٩	١٨٠,٨٢٩	١٩٨,٤٦٨	٢٠٠,٩٣٣	٢١٣,٧٢١	٢١٦,١٥٣	٢٢٥,٥١٣	٢٤٠,٠٥٤	٢٦٦,٠٩١	٣٠١,١١٥				
شراء السلع والخدمات	٢٧,٢٤٧	٢٧٥٥٦	٣١,٢٧٦	٣١٥٨٠	٣٥,٦٦٢	٣٥,٩٣٦	٤٢,٤٥٠	٥٣,٠٨٨	٦٢,٣٦٥	٧٤,٩٢٣				
الفوائد	١٧٣,١٥٠	١٥٩٣٣٠	١٩٣,٠٠٨	١٧٩٠٣٥	٢٤٣,٦٣٥	٢٢٥,١٩٥	٣١٦,٦٠٢	٤٣٧,٤٤٨	٥٣٣,٠٤٥	٥٦٩,١٣٥				
الدعم والمنح والمزايا الإجتماعية	٢٢٨,٥٧٩	٢٩٨٠٠٢	١٩٨,٥٦٩	٢٨٢١١٦	٢٠١,٠٢٤	٢٨٥,٥٤٤	٢٧٦,٧١٩	٣٢٩,٣٧٩	٢٨٧,٤٦١	٣٢٧,٦٩٩				
المصروفات الأخرى	٤١,٠٦٨	٤١٢٠٩	٥٠,٢٧٩	٥٠,٣٤٨	٥٤,٥٥١	٥٤,٥٨٠	٦١,٥١٧	٧٤,٧٥٨	٧٧,٥٦٥	٩٠,٤٤٢				
شراء أصول غير مالية (الاستثمارات) ^{٣/}	٥٢,٨٨٢	٥٢,٩٢١	٦١,٧٥٠	٦١٩١٧	٦٩,٢٥٠	٦٩,٣٦٥	١٠٩,١٤١	١٠٩,٦٨٠	١٤٣,٣٤٢	٢١١,٢٤٥				
الميزان النقدى ^{٣/}	-٢٤٤,٧٢٧	-٢٤٠,٣٩٩	-٢٦٨,١٠٩	-٢٦٧,٥٥١	-٣٢٦,٣٥٦	-٣٣٧,٦٩٤	-٣٧٢,٧٥٧	-٤٢٣,٢٧٤	-٤٢٧,٩٦٠	-٤٤٠,١٣٥				
صافي حيافة الأصول المالية	١٠,٧١٣	١٤٣١٧	١١,٣٢١	١٦٧٦٣	١٣,١٣٩	٣٢,٦٥٥	٦,٨٣٣	٩,٣٠٦	١,٩٩١	٥,٠٠٥				
الميزان الكلى	-٢٥٥,٤٣٩	-٢٥٤,٧١٦	-٢٧٩,٤٣٠	-٢٨٤,٣١٤	-٣٣٩,٤٩٥	-٣٧٠,٣٤٩	-٣٧٩,٥٩٠	-٤٣٢,٥٨٠	-٤٢٩,٩٥١	-٤٤٥,١٤٠				
ملاحظات														
الميزان الكلى / الناتج المحلى (%) ^{٤/}	-١٢.٠	-١٢.٠	-١١.٤	-١١.٦	-١٢.٥	-١٣.٧	-١٠.٩	-٩.٧	-٨.١	-٧.٢				
الميزان الأولى / الناتج المحلى (%) ^{٤/}	-٣.٩	-٤.٥	-٣.٥	-٤.٣	-٣.٥	-٥.٤	-١.٨	٠.١	١.٩	٢.٠				
إجمالي الإيرادات / الناتج المحلى (%) ^{٤/}	٢١.٤	٢٤.٤	١٩.٠	٢٢.٠	١٨.١	٢٠.٣	١٩.٠	١٨.٥	١٧.٧	١٨.٤				
إجمالي المصروفات / الناتج المحلى (%) ^{٤/}	٣٢.٩	٣٥.٧	٣٠.٠	٣٣.٠	٣٠.٢	٣٢.٧	٢٩.٧	٢٨.٠	٢٥.٧	٢٥.٦				

المصدر: وزارة المالية

١/ يشمل قطاع موازنة الجهاز الإدارى و المحليات، والهيئات الخدمية العامة.

٢/ تشمل المعاملات المالية لكل من أجهزة الموازنة العامة، وبك الإستثمار القومى، وصناديق التأمين والمعاشات ، ومع مراعاة إستبعاد كافة المعاملات البنينة للجهات الثلاث لمنع إزدواجية الحساب.

٣/ العجز الكلى مطروح منه صافى حيافة الأصول المالية.

٤/ تم مراجعة تقديرات الناتج المحلى الإجمالى لتصبح ٥٣٢٢.٣ مليار جنيه في عام ٢٠١٩/٢٠١٨ بدلاً من تقديرات سابقة بنحو ٥٢٥٠.٩ مليار جنيه. في حين قدر الناتج المحلى الإجمالى للسنة المالية ٢٠٢٠/٢٠١٩ بنحو ٥٩٦٠.٩ مليار جنيه وفقاً لتقديرات وزارة المالية.

٥/ تنشر وزارة المالية بيانات أداء الحكومة العامة للعام المالى ٢٠١٥/٢٠١٤ للمرة الأولى، وذلك بعد القيام بتدقيق البيانات مع الجهات المعنية والتي تدخل ضمن نطاق الحكومة العامة.

٦/ ترجع الزيادة فى المنح فى الأساس نتيجة لتلقى منح رأسمالية من دولة الإمارات لتمويل الاستثمارات خلال العام المالى ٢٠١٧/٢٠١٦.

٧/ تعكس بيانات الموازنة العامة للدولة بموجب قانون ربط الموازنة رقم ٧٩ لعام ٢٠١٩.

جدول (١١) القطاع الحكومي : ملخص المعاملات الرئيسية للموازنة العامة ٢٠١٩/٢٠

(مليون جنيه)

٢٠٢٠/٢٠١٩								٢٠٢٠/٢٠١٩	
٢٠٢٠/٢٠١٩	٢٠١٩/٢٠١٨	٢٠١٩/٢٠١٨	٢٠١٨/٢٠١٧	٢٠١٧/٢٠١٦	٢٠١٦/٢٠١٥	٢٠١٥/٢٠١٤	٢٠١٤/٢٠١٣	موازنة	
يوليو-مايو	يوليو-مايو #	قطاعات							
٧٨٦,٧٩٣	٧٧٠,٠٩٠	٩٤١,٩١٠	٨٢١,١٣٤	٦٥٩,١٨٤	٤٩١,٤٨٨	٤٦٥,٢٤١	٤٥٦,٧٨٨	١,١٣٤,٤٢٤	إجمالي الإيرادات
٦٠١,٤١٤	٦١٦,٣٨٤	٧٣٦,١٢١	٦٢٩,٣٠٢	٤٦٢,٠٠٧	٣٥٢,٣١٥	٣٠٥,٩٥٧	٢٦٠,٢٨٩	٨٥٦,٦١٦	الإيرادات الضريبية
٢٢٣,٢٤٦	٢١٦,٦٨٧	٢٥٠,٠٨٠	٢٠٧,٢٣٠	١٦٦,٨٩٧	١٤٤,٧٤٣	١٢٩,٨١٨	١٢٠,٩٢٥	٢٩١,١٣٤	الضريبة على الدخل
٤٩,٠٧٨	٥٤,١٣٦	٥٨,٩٠٧	٥١,٤١٠	٣٦,٥٣٩	٢٧,٩٩٠	٢١,١٠٧	١٨,٧٦١	٦٩,٥٣١	الضرائب على الممتلكات
٢٩٨,٥٩٧	٣١٠,٠٣١	٣٥٠,٥٧٦	٢٩٤,٢٥٧	٢٠٨,٦٢٤	١٤٠,٥٢٥	١٢٢,٩٣٠	٩١,٨٦٧	٤١٥,٣٥٠	الضرائب على السلع والخدمات
٣٠,٤٩٤	٣٥٠١٦	٤٢,٠٢٠	٣٧,٩٠٨	٣٤,٢٥٥	٢٨,٠٩١	٢١,٨٦٧	١٧,٦٧٣	٥١,٢٣٧	الضرائب على التجارة الدولية (الجمارك)
٠	١٤	٣٤,٥٣٨	٣٨,٤٩٧	١٥,٦٩١	١٠,٩٦٦	١٠,٢٣٥	١١,٠٦٢	٢٨,٨٦٤	ضرائب أخرى
١٨٥,٣٧٩	١٥٣,٧٠٦	٢٠٥,٧٩٠	١٩١,٨٣٣	١٩٧,١٧٧	١٣٩,١٧٣	١٠٩,٢٨٤	١٩٦,٤٩٩	٢٧٧,٨٠٨	الإيرادات غير الضريبية
٩/٤,١١٧	٩٦٣	٢,٦٠٩	٣,١٩٤	١/١٧,٦٨٣	٣,٥٤٣	٢٥,٤٣٧	٩٥,٨٥٦	٣,٨٠٥	المنح
٦١٣	٦٩٣	١,١٠٠	١,٠٠٦	١٧,٠٤٠	٣,٢٣٦	٢٤,٩٤٢	٩٥,٤٩٧	٢,٤٢٨	من حكومات أجنبية
١٣٥	٩٣	٧٤٧	٩٠٨	٣٥٤	١٦٩	٣٠٢	١٥٠	٣٢٢	من منظمات دولية
٩/٣,٣٧٠	١٧٧	٧٦١	١,٢٨٠	٢٨٩	١٣٧	١٩٤	٢١٠	٥٥	من جهات حكومية
١٨١,٢٦٢	١٥٢,٧٤٣	٢٠٣,١٨١	١٨٨,٦٣٩	١٧٩,٤٩٤	١٣٥,٦٣٠	١٣٣,٨٤٧	١٠٠,٦٤٢	٢٧٤,٠٠٣	إيرادات أخرى
٦٧,٥٨٤	٥٧,٧٧٩	٧٠,٣٥٤	٦٩,١١٦	٩١,١٤١	٦٩,٤٥٢	٨١,٤٦٣	٥٦,٩٩٠	١٠٩,٨٠٦	عوائد الملكية
٥٢,٠٩٠	٤٧,٧١٠	٥٣,٥٦٥	٥١,٤٣٣	٣٨,٠٥٨	٢٩,٠٥٢	٢٦,٤٥٧	٢٨,٤٩٩	٥٩,٤٦٥	حصيلة بيع السلع والخدمات
٢٠,٩٩	١,١٩٨	١,٥٢٧	١,٠١٢	١,٩٦٨	١,٣٨١	٨٤٢	٥٤٦	١,٧٥١	تعويضات وغرامات
٩٢٣	٩٩٦	٢,٣١٦	٢,١٤٣	٢,٩٥٦	١,٤٥٥	٩٠١	١,٠٦١	١,١٥٤	تحويلات اختيارية
٥٨,٥٦٦	٤٥,٠٦٠	٧٥,٤١٩	٦٤,٩٣٥	٤٥,٣٧١	٣٤,٢٩٠	٢٤,١٨٤	١٣,٥٤٧	١٠١,٨٢٧	أخرى
١,١٧١,٣٧٨	١,٠٩٦,٣٨٠	١,٣٦٩,٨٧٠	١,٢٤٤,٤٠٨	١,٠٣١,٩٤١	٨١٧,٨٤٤	٧٣٣,٣٥٠	٧٠١,٥١٤	١,٥٧٤,٥٥٩	إجمالي المصروفات
٢٦٤,١٧٤	٢٤٣,٣٧٥	٢٦٦,٠٩١	٢٤٠,٠٥٤	٢٢٥,٠١٣	٢١٣,٧٢١	١٩٨,٤٦٨	١٧٨,٥٨٩	٣٠١,١١٥	الأجور و تعويضات العاملين
٥٥,٠٤٠	٥٣,١٩٥	٦٢,٣٦٥	٥٣,٠٨٨	٤٢,٤٥٠	٣٥,٦٦٢	٣١,٢٧٦	٢٧,٢٤٧	٧٤,٩٢٣	شراء السلع والخدمات
٩/٤٤٠,٦٨٢	٣٨٥,٨٧٧	٥٣٣,٠٤٥	٤٣٧,٤٤٨	٣١٦,٦٠٢	٢٤٣,٦٣٥	١٩٣,٠٠٨	١٧٣,١٥٠	٥٦٩,١٣٥	الفوائد
١٩٥,٨٨٩	٢٣٧,١٣٠	٢٨٧,٤٦١	٣٢٩,٣٧٩	٢٧٦,٧١٩	٢٠١,٠٢٤	١٩٨,٥٦٩	٢٢٨,٥٧٩	٣٢٧,٦٩٩	الدعم والمنح والمزايا الاجتماعية
٧٢,٠٩٢	٦٥,٥١٨	٧٧,٥٦٥	٧٤,٧٥٨	٦١,٥١٧	٥٤,٥٥١	٥٠,٢٧٩	٤١,٠٦٨	٩٠,٤٤٢	المصروفات الأخرى
١٤٣,٥٠١	١١١,٢٨٥	١٤٣,٣٤٢	١٠٩,٦٨٠	١٠٩,١٤١	٦٩,٢٥٠	٦١,٧٥٠	٥٢,٨٨٢	٢١١,٢٤٥	شراء أصول غير مالية (الاستثمارات)
٣٨٤,٥٨٥-	٣٢٦,٢٩٠-	٤٢٧,٩٦٠-	٤٢٣,٢٧٤-	٣٧٢,٧٥٧-	٣٢٦,٣٥٦-	٢٦٨,١٠٩-	٢٤٤,٧٢٧-	٤٤٠,١٣٥-	الميزان النقدي ^{١/٥}
٤,٥٤٠	١,٣٧٦	١,٩٩١	٩,٣٠٦	٦,٨٣٣	١٣,١٣٩	١١,٣٢١	١٠,٧١٣	٥,٠٠٥	صافي حيازة الأصول المالية
٣٨٩,١٢٥-	٣٢٧,٦٦٦-	٤٢٩,٩٥١-	٤٣٢,٥٨٠-	٣٧٩,٥٩٠-	٣٣٩,٤٩٥-	٢٧٩,٤٣٠-	٢٥٥,٤٣٩-	٤٤٥,١٤٠-	الميزان الكلي
ملاحظات									
٦.٥-	٦.٢-	٨.١-	٩.٧-	١٠.٩-	١٢.٥-	١١.٤-	١٢.٠-	٧.٢-	الميزان الكلي/ الناتج المحلي الإجمالي (%) ^{١/٦}
٠.٩	١.١	١.٩	٠.١	١.٨-	٣.٥-	٣.٥-	٣.٩-	٢.٠	الميزان الأولي/ الناتج المحلي الإجمالي (%) ^{١/٦}
* ١٣.٢	١٤.٥	١٧.٧	١٨.٥	١٩.٠	١٨.١	١٩.٠	٢١.٤	١٨.٤	الإيرادات/ الناتج المحلي الإجمالي (%) ^{١/٦}
١٩.٧	٢٠.٦	٢٥.٧	٢٨.٠	٢٩.٧	٣٠.٢	٣٠.٠	٣٢.٩	٢٥.٦	المصروفات/ الناتج المحلي الإجمالي (%) ^{١/٦}

المصدر: وزارة المالية.

* يرجع الانخفاض في الإيرادات الضريبية إلى عدة اسباب منها تراجع بعض المتحصلات في ضوء تحسن سعر صرف الجنيه مقابل الدولار (خلال فترة الدراسة مقابل نفس الفترة من العام المالي السابق) مما ادي الي انخفاض القيمة المحصلة من عوائد الجمارك وقناة السويس بالعملة المحلية.

بيان معدل.

١/ يشمل قطاع موازنة الجهاز الإدارى و المحليات، والهينات الخدمية العامة.

٢/ تم إعادة تبويب قطاعات الموازنة العامة لتتفق مع معايير صندوق النقد الدولى والمعروفة بـ ٢٠٠١ GFS (على أساس نقدي).

٣/ تعكس بيانات الموازنة العامة للدولة بموجب قانون ربط الموازنة رقم ٧٩ لعام ٢٠١٩.

٤/ يرجع الانخفاض في الإيرادات غير الضريبية إلى تراجع الموارد الاستثنائية من المنح لتبلغ حوالى ٢٥.٤ مليار جنيه فقط خلال العام المالي ٢٠١٥/٢٠١٤، وذلك مقابل منح بلغت نحو ٩٥.٩ مليار جنيه خلال العام المالي ٢٠١٤/٢٠١٣.

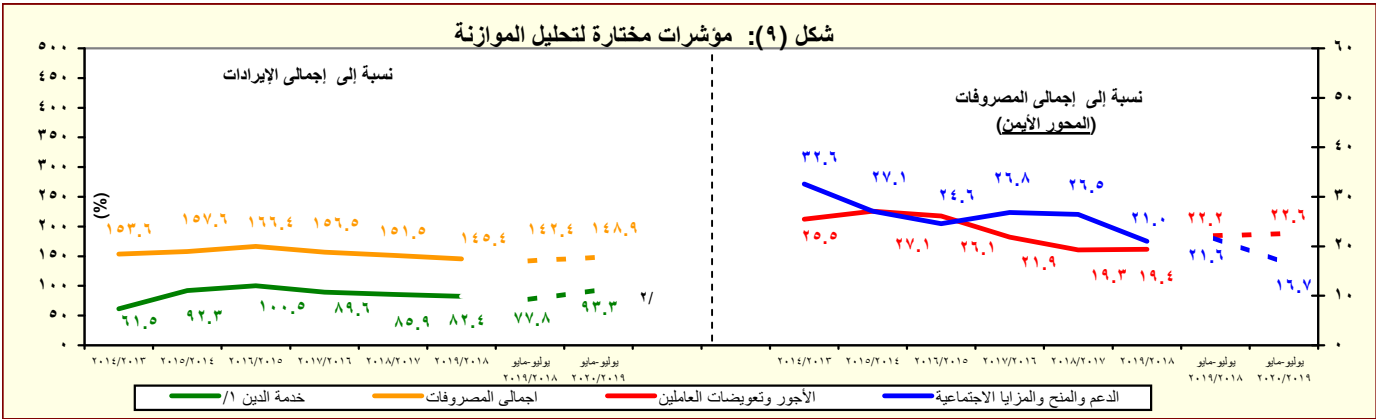
٥/ العجز الكلي مطروح منه صافي حيازة الأصول المالية.

٦/ تم مراجعة تقديرات الناتج المحلي الإجمالي لتصبح ٥٢٢٢.٣ مليار جنيه في عام ٢٠١٩/٢٠١٨ بدلاً من تقديرات سابقة بنحو ٥٢٥٠.٩ مليار جنيه. في حين قدر الناتج المحلي الإجمالي للسنة المالية ٢٠٢٠/٢٠١٩ بنحو ٥٩٦٠.٩ مليار جنيه وفقاً لتقديرات وزارة المالية.

٧/ ترجع الزيادة في المنح في الأساس نتيجة لتلقى منح رأسمالية من دولة الإمارات لتمويل الاستثمارات خلال العام المالي ٢٠١٧/٢٠١٦.

٨/ تعكس الزيادة في مدفوعات الفوائد تعجيل سداد مدفوعات الفوائد المستحقة لصالح صناديق المعاشات في شهر سبتمبر ٢٠١٩ بدلاً من شهر يونيو من نفس العام المالي ٢٠٢٠/٢٠١٩

٩/ تعكس الزيادة في المنح في الأساس زيادة المنح الرأسمالية لتمويل الإستثمارات.



المصدر: وزارة المالية

١/ تشمل الفوائد والأقساط المدفوعة (بدون متأخرات).

٢/ تعكس الزيادة في مدفوعات الفوائد تعجيل سداد مدفوعات الفوائد المستحقة لصالح صناديق المعاشات في شهر سبتمبر ٢٠١٩ بدلاً من شهر يونيو من نفس العام المالي ٢٠٢٠/٢٠١٩

جدول (١٢ - أ) هيكل الإيرادات العامة
(الإيرادات الضريبية)

(مليون جنيه)									
٢٠٢٠/٢٠١٩	٢٠١٩/٢٠١٨	٢٠٢٠/٢٠١٩ ^{١/}	٢٠١٩/٢٠١٨	٢٠١٨/٢٠١٧	٢٠١٧/٢٠١٦	٢٠١٦/٢٠١٥	٢٠١٥/٢٠١٤	٢٠١٤/١٣	
يوليو-حمايو	يوليو-حمايو #	موازنة	فعليات						
٧٨٦,٧٩٣	٧٧٠,٠٩٠	١,١٣٤,٤٢٤	٩٤١,٩١٠	٨٢١,١٣٤	٦٥٩,١٨٤	٤٩١,٤٨٨	٤٦٥,٢٤١	٤٥٦,٧٨٨	إجمالي الإيرادات
٦٠١,٤١٤	٦١٦,٣٨٤	٨٥٦,٦١٦	٧٣٦,١٢١	٦٢٩,٣٠٢	٤٦٢,٠٠٧	٣٥٢,٣١٥	٣٠٥,٩٥٧	٢٦٠,٢٨٩	الإيرادات الضريبية
٢٢٣,٢٤٦	٢١٦,٦٨٧	٢٩١,١٣٤	٢٥٠,٠٨٠	٢٠٧,٢٣٠	١٦٦,٨٩٧	١٤٤,٧٤٣	١٢٩,٨١٨	١٢٠,٩٢٥	الضريبة على الدخل والأرباح والمكاسب الرأسمالية ومنها
٥٨,٨٧٢	٥٤,٠٩١	٦١,٥٤٠	٥٩,١٨١	٤٥,٦٦٠	٣٧,٩٦٤	٣٢,٠٣١	٢٦,٨٠١	٢٢,٢٥٢	ضرائب على الدخل من التوظف
٢٨,٨٠٤	٢٤,٦٥٨	٣٧,٥٠٦	٢٧,٢٠١	١٨,٤٦٩	١٢,٦٦٦	٩,٩٨٢	١١,١٣٤	٨,٩٤٣	ضرائب على الدخل بخلاف التوظف
٩٩٧	٥٤٢	١,٧٢٠	٩٢٤	٤٥٠	٣٨٤	٣٤٣	٢٧٩	٢١٨	ضرائب على الأرباح الرأسمالية
١٣٤,٥٧٣	١٣٧,٣٩٦	١٩٠,٣٦٨	١٦٢,٧٧٥	١٤٢,٦٥٢	١١٥,٨٨٣	١٠٢,٣٨٧	٩١,٦٠٣	٨٩,٥١٢	الضريبة على أرباح شركات الأموال ومنها
--	--	٤١,٨٠٢	٤٢,٥٣٢	٥١,٩٧٦	٤٢,٤٦٤	٣٧,٣١٣	٣٦,٠٠٠	٤٦,٠٦٠	من هيئة البترول
١/ ---	١/ --	١/ ---	١/ --	١/ --	١/ ٣,٨٦٠	١٣,٢٤٥	٣,٦٩١	٤,٠٤٢	من البنك المركزى
* ٢٩,٨٠٠	٣٤,٢٠٠	٣٧,٥٨٣	٣٤,٤٨٠	٢٩,٩٠٠	٢٢,٣٠٠	١٤,٩٠٣	١٣,٤٠٠	١٤,٣١٢	من قناة السويس
٨٨,٤١٣	٧٨,٣٩٧	١١٠,٩٨٣	٨٥,٧٦٣	٦٠,٧٧٦	٤٧,٢٥٩	٣٦,٩٢٦	٣٨,٥١٢	٢٥,٠٩٩	من الشركات الأخرى
٤٩,٠٧٨	٥٤,١٣٦	٦٩,٥٣١	٥٨,٩٠٧	٥١,٤١٠	٣٦,٥٣٩	٢٧,٩٩٠	٢١,١٠٧	١٨,٧٦١	الضرائب على الممتلكات
٢٩٨,٥٩٧	٣١٠,٠٣١	٤١٥,٣٥٠	٣٥٠,٥٧٦	٢٩٤,٢٥٧	٢٠٨,٦٢٤	١٤٠,٥٢٥	١٢٢,٩٣٠	٩١,٨٦٧	الضرائب على السلع والخدمات ومنها
١٣٧,٢٨٨	١٣٩,٠٣٣	٢٠٩,١٤٥	١٥٥,٣٥١	١٢٧,٠٣٨	٩٤,٣٨٤	٥٧,٤٥٤	٥٣,٤٢٥	٤٢,٩٧٤	الضريبة العامة على المبيعات
٤٩,٦٣٤	٤٢,٢٦٧	٦٦,٧٦٩	٥٠,٣٥١	٤٣,١٠٠	٣٢,٦٩٠	٢١,١٠٢	١٨,٤١٥	١٤,٥٧٧	سلع محلية
٨٧,٦٥٤	٩٦,٧٦٦	١٤٢,٣٧٦	١٠٥,٠٠٠	٨٣,٩٣٩	٦١,٦٩٤	٣٦,٣٥٢	٣٥,٠١٠	٢٨,٣٩٨	سلع مستوردة
٣٩,٤٥٧	٣٥,٣٢٥	٥١,٩٦٧	٤٢,٣٢٨	٢٩,٢٣٨	١٨,١٣٩	١٤,٠٧٢	١٢,٠٩٨	٩,٤٦٣	ضريبة المبيعات على الخدمات
١/٣ ٣٠,٤٩٤	٣٥,٥١٦	٥١,٧٣٧	٤٢,٠٢٠	٣٧,٩٠٨	٣٤,٢٥٥	٢٨,٠٩١	٢١,٨٦٧	١٧,٦٧٣	الضرائب على التجارة الدولية (الجمارك) ومنها
٠	١٤	٢٨,٨٦٤	٣٤,٥٣٨	٣٨,٤٩٧	١٥,٦٩١	١٠,٩٦٦	١٠,٢٣٥	١١,٠٦٢	ضرائب أخرى

المصدر: وزارة المالية

-- البيان ما زال تحت الاعداد وسوف يتم نشره بمجرد الانتهاء منه.

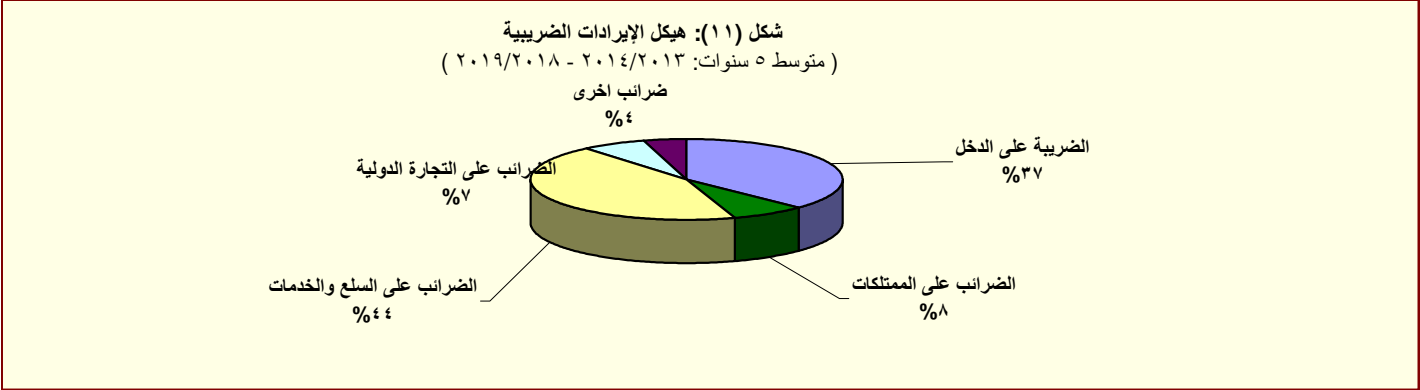
بيان معدل.

* يرجع الإنخفاض في المتحصلات الضريبية من قناة السويس في ضوء تحسن سعر صرف الجنيه مقابل الدولار (خلال فترة الدراسة مقابل نفس الفترة من العام المالى السابق).

١/ تعكس بيانات الموازنة العامة للدولة بموجب قانون ربط الموازنة رقم ٧٩ لعام ٢٠١٩.

٢/ يرجع الإنخفاض فى الضريبة على أرباح شركات الأموال من البنك المركزى فى الأساس نتيجة لإنخفاض أرباح البنك المركزى نتيجة للسياسة التقيدية المتبعة منذ بداية العام المالى ٢٠١٦/٢٠١٧ والتي تم من خلالها رفع أسعار الفائدة للعمل على خفض معدلات التضخم، حيث أنه من المتوقع عدم تحصيل ضريبة على أرباح البنك المركزى المصرى بنهاية العام المالى ٢٠١٩/٢٠٢٠.

٣/ يرجع الإنخفاض فى الضرائب من التجارة الدولية فى ضوء تحسن سعر صرف الجنيه مقابل الدولار (خلال فترة الدراسة مقابل نفس الفترة من العام المالى السابق).



المصدر: وزارة المالية

جدول (١٢- ب) هيكل الإيرادات العامة
(الإيرادات غير الضريبية)

(مليون جنيه)		٢٠٢٠/٢٠١٩	٢٠١٩/٢٠١٨	٢٠١٨/٢٠١٧	٢٠١٧/٢٠١٦	٢٠١٦/٢٠١٥	٢٠١٥/٢٠١٤	٢٠١٤/٢٠١٣	٢٠١٣/٢٠١٢	
		يوليو-مايو	يوليو-مايو #	موازنة	فعليات					
الإيرادات غير الضريبية		١٨٥,٣٧٩	١٥٣,٧٠٦	٢٧٧,٨٠٨	٢٠٥,٧٩٠	١٩١,٨٣٣	١٩٧,١٧٧	١٣٩,١٧٣	١٥٩,٢٨٤ ^{١/}	٩٩,٢٠٣
المنح		٤,١١٧ ^{١١٧}	٩٦٣	٣,٨٠٥	٢,٦٠٩	٣,١٩٤	١٧,٦٨٣ ^{١/٤}	٣,٥٤٣	٢٥,٤٣٧	٥,٢٠٨
منح من حكومات أجنبية		٦١٣	٦٩٣	٣,٤٢٨	١,١٠٠	١,٠٠٦	١٧,٠٤٠	٣,٢٦٦	٢٤,٩٤٢	٤,٨٢٠
منح من منظمات دولية		١٣٥	٩٣	٣٢٢	٧٤٧	٩٠٨	٣٥٤	١٦٩	٣٠٢	١١٢
أخرى ^{١/٣}		٣,٣٧٠.٢ ^{١/٧}	١٧٧	٥٥	٧٦١	١,٢٨٠	٢٨٩	١٣٧	١٩٤	٢٧٥
ايرادات أخرى		١٨١,٢٦٢	١٥٢,٧٤٣	٢٧٤,٠٠٣	٢٠٣,١٨١	١٨٨,٦٣٩	١٧٩,٤٩٤	١٣٥,٦٣٠	١٣٣,٨٤٧	٩٣,٩٩٦
عوائد الملكية		٦٧,٥٨٤	٥٧,٧٧٩	١٠٩,٨٠٦	٧٠,٣٥٤	٦٩,١١٦	٩١,١٤١	٦٩,٤٥٢	٨١,٤٦٣	٥٦,٤٩٤
الفوائد المحصلة		٧,٦٣٦	٥,٤٨٦	٥,٦٧٩	٥,٩٨١	٣,٣٤٢	٤,٢٦٣	٩٦٨	٣,٤٥٣	٨٣٧
على إعادة الإقراض (تشمل فوائد القروض الخارجية المعاد أقراضها من الخزنة العامة)		٦,٠٠١	٤,٩٨٢	٥,٥٦٧	٥,٣٤١	٣,١٨٦	٤,٢٠٢	٨١٦	٣,٣٥٠	٦٩٨
أرباح الأسهم ومنها:		٤٨,٥٧٢	٤٢,١٦١	٨٥,٦٣٩	٤٨,٢٥٨	٥٢,٥٣٠	٧١,١٢٢	٦٣,٥٦٥	٧١,٥٧١	٥٣,٩٦٦
هيئة البترول		٢,٢٢٥	٥٨٠	١٩,٢٩٠	١,٢٧٨ ^{١/٨}	٨,١٤٤	٥,٩٤٤ ^{١/١}	٧,٨٢٠ ^{١/٨}	٢٥,٤١٤	٢١,٨٠٩
البنك المركزى		١٥٠٠٠	١٢٠٠٠	١٠٠٠٠	٠	١٢,٢٣٣ ^{١/٢}	١٩,٤٢٧ ^{١/٢}	٢٩,٤٦٢	١٣,٤١٧	٩,٢٨٣
قناة السويس		٢٧,١١٥	٢٦,٣٠٠	٣٦,١٤٢	٣٠,٣٠٨ ^{١/٩}	٢٣,٧١٨	٢٩,٣٨١ ^{١/٩}	١٤,٧٥٥	١٩,٢١٤	١٨,٠٨٤
الهيئات الاقتصادية		١١,١٢١	١٠,١٥٣	٢٠,٧٢٨	١٠,٨١٧	٨,٩٩٧	١٠,٩٨٩	٧,٨٢٠	١٠,٠٩٣	١,٦٣٠
شركات قطاع الأعمال العام		٣,٥٥٧	٢,٣٢٢	٤,٤١٣	٣,٠٠٠	٤,٤٤٣	٢,٧٢٢	٢,٧٧٢	٢,١٩١	٢,٣٦٢
عائد الإيجارات		١٠,٢٤٠	٩,٥٩٨	١٨,٤٨٨	١٥,٨٣٩	١٣,١٢٠	٨,٥٧٠	٤,٨٤٤	٦,٣١١	٢,٠٣٤
إتاوة البترول		٨,٦٦٥	٨,٢٥٧	١٦,٥٨٧	١٤,١٤٨	١١,٦١٠	٧,٣٧٢	٤,١٣٩	٥,٩٦٤	١,٧٣٧
عوائد ملكية أخرى		١,١٣٦	٥٣٥	٠	٢٧٦	١٢٥	١٧,١٨٧ ^{١/٣}	٧٤	١٢٨	٢٤٥
حصولية بيع السلع والخدمات		٥٢,٠٩٠	٤٧,٧١٠	٥٩,٤٦٥	٥٣,٥٦٥	٥١,٤٣٣	٣٨,٠٥٨	٢٩,٠٥٢	٢٦,٤٥٧	٢٢,٧٣٣
ايرادات الخدمات، ومنها:		٥٢,٠٦٥	٤٧,٦٧٥	٥٩,٤١٦	٥٣,٥١٤	٥١,٣٩٧	٣٨,٠٣١	٢٩,٠٠٧	٢٦,٤١٦	٢٢,٧٠٨
موارد جارية من الصناديق والحسابات الخاصة ^{١/٥}		٤٤,٩١٢	٣٩,٦٠٩	٤٥,٢٦١	٤١,٣٠٧	٤٠,٤١٢	٣٠,٥٩١	٢٢,٦٢٩	٢١,٠٣٧	٢٤,٣٥٩
ايرادات بيع السلع، ومنها:		٢٥٠	٣٥٢	٤٩	٥١	٣٥	٢٨	٤٥	٤٢	٢٧
حصولية فروق أسعار بيع الغاز الطبيعى		--	--	٠	٠	٠	٠	٠	٠	٠
تعويضات وغرامات		٢,٠٩٩	١,١٩٨	١,٧٥١	١,٥٢٧	١,٠١٢	١,٩٦٨	١,٣٨١	٨٤٢	٥٤٦
التحويلات الاختيارية		٩٢٣	٩٩٦	١,١٥٤	٢,٣١٦	٢,١٤٣	٢,٩٥٦	١,٤٥٥	٩٠١	١,٠٦١
جارية		٨٥٩	٧٩٤	١,١٥٤	١,٣٢٢	١,٣٩٨	٢,٠٩٠	٥٨٤	٣٧٩	٥٧٩
رأسمالية		-	--	٠	٩٩٤	٧٤٥	٨٦٦	٨٧١	٥٢٣	٤٨٢
ايرادات متنوعة		٥٨,٥٦٦	٤٥,٠٦٠	١٠,٨٢٧	٧٥,٤١٩	٦٤,٩٣٥	٤٥,٣٧١	٣٤,٢٩٠ ^{١/١}	٢٤,١٨٤	١٣,٥٧٧
جارية		٣٧,٠٢١	٢٠,٧٨٢	٢٧,٦٤٨	٣٣,٨٥٧	٢٧,٧٢٠	١٨,٠٨٠	١٨,٠٩٦	٩,٩١٤	٦,٨٧٢
رأسمالية، ومنها		٢١,٥٤٥	٢٤,٢٧٨	٧٤,١٧٩	٤١,٥٦٢	٣٧,٢١٥	٢٧,٢٩١	١٦,١٩٥	١٤,٢٧٠	٦,٨٠٦
نقص الرصيد المدين للدفعات المقدمة لتمويل الاستثمارات ^{١/٦}		٣,٨٤٨	٥٨٨	--	٨,٤١٧	٨,٩٣٩	٨,٤٨٧	٧,٤٣٠	٥,٠٩٩	٢,٩٩٠
موارد ومصادر رأسمالية أخرى لتمويل الاستثمارات		١٧,٣٤٣.٦ ^{١/٦}	٢٢,٩٥٣	٦٩,٥٤٨	٣٢,٣٣٩ ^{١/٧}	٢٦,١٣٦ ^{١/٧}	١٧,٩٢٩ ^{١/٧}	٧,٨٧٨	٤,٩٩٢	٢,٧٠٩

المصدر: وزارة المالية

- - البيان ما زال تحت الاعداد وسوف يتم نشره بمجرد الانتهاء منه.

بيان معدل.

١/يرجع الانخفاض في الإيرادات غير الضريبية إلى تراجع الموارد الاستثمارية من المنح لتبلغ حوالى ٢٥.٤ مليار جنيه فقط خلال العام المالى ٢٠١٤/٢٠١٥، وذلك مقابل منح بلغت نحو ٩٥.٩ مليار جنيه خلال العام المالى ٢٠١٤/٢٠١٣.

٢/ تمكّن بيانات الموازنة العامة للدولة بموجب قانون ربط الموازنة رقم ٧٩ لعام ٢٠١٩.

٣/ تشمل منح من جهات حكومية.

٤/ إيرادات الصناديق والحسابات الخاصة التابعة لجهات موازنية مثل الجامعات والمراكز الطبية المتخصصة والهيئات والمراكز البحثية، ويقابل هذه الإيرادات مصروفات بذات القيمة موزعة على أبواب الاستخدامات.

٥/ تشمل إيرادات إضافية بنسبة ١٠% من إجمالي الإيرادات الشهرية للصناديق والحسابات الخاصة، بالإضافة إلى نسبة مقدارها ٢٥% من أرصدة تلك الصناديق تؤوّل إلى وزارة المالية خلال العام المالى ٢٠١٣/٢٠١٤ فقط وفقاً للقانون رقم ١٩ لعام ٢٠١٣.

٦/ يعكس المبالغ التي تم دفعها مقدماً لتمويل مشروعات استثمارية خلال العام المالى السابق ولم يتم استخدامها خلال نفس العام، ومن ثم يتم قيد هذه المبالغ في العام المالى التالى كجزء من استثمارات ممولة ذاتياً تحت بند "الإيرادات المتنوعة".

٧/ تعكس الزيادة في "موارد ومصادر رأسمالية أخرى لتمويل الاستثمارات" في ضوء موارد ذاتية متوقعة لتمويل مشروع الإسكان الإجتماعى تقبله زيادة مماثلة على جانب المصروفات.

٨/ يرجع الانخفاض في أرباح الأسهم المحصلة من هيئة البترول نتيجة لانخفاض الأسعار العالمية للبترول.

٩/ يرجع الانخفاض في الحصولية من أرباح الأسهم من قناة السويس جزئياً في ضوء تباطؤ كل من نمو التجارة العالمية، والإقتصاد الصينى، بالإضافة إلى انخفاض الأسعار العالمية للبترول، مما انعكس على حركة النقل البحرى أقل عبر قناة السويس.

١٠/ يرجع ارتفاع الحصولية من الإيرادات المتنوعة نتيجة لعدة أسباب وعلى رأسها، أولولة ٢٥% من أرصدة الأرباح المُرّحلة للهيئات التي تحتجز أرباحها والتي بلغت نحو ١.٥ مليار جنيه، وزيادة حصولية تسوية أوضاع الأراضى التي تغير نشاطها والتي بلغت نحو ٤ مليار جنيه. بالإضافة إلى تحصيل الأرصدة الدائنة للهيئات والجهات المختلفة بنحو ٣.٥ مليار جنيه.

١١/يرجع الانخفاض في أرباح الأسهم من هيئة البترول في الأساس نتيجة تحمل الهيئة أعباء ارتفاع سعر صرف الجنيه مقابل الدولار.

١٢/يرجع الانخفاض في أرباح الأسهم من البنك المركزى في الأساس نتيجة لانخفاض أرباح البنك المركزى نتيجة للسياسة النقدية للتقييد المتبعة منذ بداية العام المالى ٢٠١٧/٢٠١٦ والتي تم من خلالها رفع أسعار الفائدة للعمل على خفض معدلات التضخم.

١٣/ ترجع الزيادة في عوائد ملكية أخرى نتيجة للتحويلات الإضافية بقيمة ٦.٦ مليار جنيه قيمة بيع رخصة الجبل الرابع للمحمول.

١٤/ ترجع الزيادة في المنح في الأساس نتيجة لتلقى منح رأسمالية من دولة الإمارات لتمويل الاستثمارات خلال العام المالى ٢٠١٧/٢٠١٦.

١٥/ تعكس البيانات التكلفة غير المباشرة لبرنامج الإصلاح الإقتصادى، حيث أنه من المتوقع عدم تحصيل أرباح أسهم من البنك المركزى المصرى بنهاية العام المالى ٢٠١٩/٢٠٢٠.

١٦/يرجع الانخفاض في ايرادات رأسمالية متنوعة لتمويل الإستثمارات نتيجة للإيرادات المؤجلة للتمويل الذاتى والتي سيتم تحصيلها قبل نهاية العام المالى الحالى.

١٧/ تمكّن الزيادة في المنح في الأساس زيادة المنح الرأسمالية لتمويل الاستثمارات.

جدول (١٣): توزيع الواردات والمتحصلات الجمركية بحسب التصنيف الوظيفى للواردات^{١/}
(مبنى على التصنيف الواسع للأمم المتحدة)

(مليون جنيه)

البند	الواردات					الحصيلة الجمركية				
	٢٠١٦/١٥	٢٠١٧/١٦	٢٠١٨/١٧	٢٠١٩/١٨	*٢٠٢٠/١٩	٢٠١٦/١٥	٢٠١٧/١٦	٢٠١٨/١٧	٢٠١٩/١٨	٢٠٢٠/١٩
الإجمالي	٥٤١,٧٦٣	٨٥٢,٥٤٣	١,١٣٧,٥٨١	١,٢٦١,٨٥٣	١,٠٠٥,٣٥٥	١٨,٦٣٦	٢١,٢٤١	٢٤,٧٥٢	٢٧,٠٩٥	٢٥,٢٠٨
	(٥٠٠)	(٥٧٠٤)	(٣٣٠٤)	(١٠٠٩)	(٢٠٠٣)	(١٤٠١)	(١٤٠٠)	(١٦٠٥)	(٩٠٥)	(٧٠٠)
١١١ سلع غذائية أولية للصناعة	٣٠,١٩٢	٥١,٣٧٨	٧٧,٠٠٥	٨٨,١٦١	٨٣,١٤٢	٣٩	٥٧	٩٤	٨٥	٨٥
١١٢ سلع غذائية أولية للإستهلاك	١٤,٤٤٥	١٨,٦٧٨	٢١,٢٠٦	٢٩,٨٦١	٢٤,٥٧٢	٣٨٠	٢٥٨	٢٥٣	٣١٨	٤٦١
١٢١ سلع غذائية مصنعة للصناعة	١٨,٤٠٠	٣٥,٧٠٦	٤٢,٤٤٦	٣١,٧٩٢	٣٢,٣٤٧	١٠٤	٥٦	٧٢	٩٤	١٦٣
١٢٢ سلع غذائية مصنعة للإستهلاك	٣٢,٥١١	٤٥,٩١٣	٦٤,٥٧٢	٧٢,٧٦٥	٦٢,١١٢	٧٠٨	٨١٤	٥٧١	٤٧٢	٨٢٧
٢١ مستلزمات صناعية أولية	٢٩,٦٩٦	٥٨,٧٤٣	٨٧,٦١٦	٩٤,٥٣٤	٧٩,٩٠٥	٢٨٠	٣٤٧	٣٦١	٤٣٥	٢٨٥
٢٢ مستلزمات صناعية مصنعة	١٩٥,٣٩٣	٣١٣,٦٤٦	٤٤٢,٠٦٢	٤٧١,١٠٦	٣٤٥,٢٩٧	٤,١٣٠	٦,٠٨٠	٧,٣٥٧	٧,٥٠٢	٧,٥٨٣
٣١ وقود وزيوت خام	٤٦٤	٢,٣٥٧	٦,٩٦٨	٤,٤٩٤	٢,١٩٦	٠٠٤	٠٠٤	٠٠٤	١٠٠	٠٠٥
٣٢٢ وقود مصنع ووقود اخرى ^{٤/}	١٤,٣٦٤	٢٣,١٨٥	٣٣,٣٧٣	٢٧,٨٩٥	١٦,٢٢١	٢٨	٤١	٧٥	٨١	٥٨
٤١ سلع رأسمالية عدا معدات النقل	٦٠,٨٣٢	٩٩,٠٣٠	١٢٢,٥٩٩	١٤٧,٠٢٣	١٢٩,٧٢٣	١,٢٩٩	٢,٠٨٥	٢,١٨٩	٢,٦٩٥	٢,٦٨٤
٤٢ قطع غيار وأجزاء سلع رأسمالية	٢٨,٥٤٨	٥٢,٩٢٥	٦٦,٢٥٢	٨٨,٠٣٨	٤٩,٥٩٤	٦٧٤	١,١٩٧	١,٣١١	١,٦٧٦	١,٣٣٣
٥١ سيارات الركوب	٢٥,٦٠٢	٢٩,٨٧٢	٣٧,٤٧٧	٤٧,٠١٢	٤٢,٧٨١	٤,٥٠١	٣,٧٣٤	٤,٤٦٦	٤,٩٣٣	٢,٥٠٨
٥٢ غير ها من السيارات	١٦,٩٣٥	٢١,٠٤٩	١٣,٣٣٥	١٨,٤٥٠	١٩,٦١٩	٨٥٧	٥١١	٧٥٢	٩٤٢	١,٤٧٧
٥٣ قطع غيار وأجزاء لوسائل النقل	٢٣,٢٧٥	٣٣,٤٢٢	٣٧,٤٠٦	٤١,٩٢١	٣٥,٧٧٧	١,٢١٢	١,٦٠٣	١,٩٦٤	٢,١٩٩	١,٩٠٦
٦١ سلع إستهلاكية معمرة	٧,٨٦٩	١٠,١٧٨	١٣,٤٧٧	١٥,٦٠٦	١٣,٠١٦	٩٧٠	١,٣٩٢	١,٥٤٢	١,٦٩١	١,٥٥٥
٦٢ سلع إستهلاكية نصف معمرة	١٦,٢٢٧	١٦,١٧٤	٢٥,٢٢٠	٢٨,٨٩٦	١٩,٢٩٩	٢,٢٦٤	٢,٢٢٤	٢,٨٦٥	٢,٨٧٣	٢,٩٥٠
٦٣ سلع إستهلاكية غير معمرة	٢٦,٢٥٣	٣٩,٧٧١	٤٥,٦٨٣	٥٣,٦٤٨	٤٨,٦٠٠	١,٠٩٤	٧٩٩	٨٣٧	١,٠٥٤	١,٢٢٢
٧ سلع أخرى	٧٥٧	٥١٦	٨٨٤	٦٥٠	١,١٥٤	٩٦	٤٣	٤٣	٤٤	١١٠
ملاحظات										
إجمالي الواردات (مليون دولار)	٦٦,٥٧٤	٥٧,٨٧٩	٦٤,٣٢٠	٧١,٨٨١	٦٢,٧٢٠					
الإيرادات الجمركية/ الناتج المحلي الإجمالي ^{٢/}						٠.٧	٠.٦	٠.٧	٠.٦	٠.٤
الإيرادات الجمركية/إجمالي الإيرادات والمنح						٣.٨	٣.٢	٣.٠	٢.٩	٢.٢
الإيرادات الجمركية/ إجمالي الإيرادات الضريبية ^{٣/}						٥.٣	٤.٦	٣.٩	٣.٧	٢.٩

المصدر: وزارة التجارة والصناعة.

* ختامى مبدئى

() معدل تغير سنوى.

١/ جملة المتحصلات لمصلحة الجمارك قد تختلف عن القيمة الاجمالية المعروضة عن متحصلات التجارة الدولية فى جدول الموازنة العامة بسبب توزيع متحصلات مصلحة الجمارك على بنود الموازنة المختلفة، مثل الضرائب على التجارة الخارجية، الضرائب على السلع والخدمات، وضرائب أخرى.

٢/ تتضمن الإيرادات السيادية والجارية.

٣/ إجمالي الضرائب التى تم تحصيلها من قبل المصالح الإيرادية (الضرائب على الدخل ، المبيعات، الجمارك، والضرائب العقارية).

٤/ تم تضمين بيانات البند كود ٣٢ على البيان المعروض.

جدول (١٤): هيكل المصروفات العامة^{١/٢}

(مليون جنيه)

٢٠٢٠/٢٠١٩	٢٠١٩/٢٠١٨	٢٠٢٠/٢٠١٩	٢٠١٩/٢٠١٨	٢٠١٨/٢٠١٧	٢٠١٧/٢٠١٦	٢٠١٦/٢٠١٥	٢٠١٥/٢٠١٤	٢٠١٤/٢٠١٣	٢٠١٣/٢٠١٢
يوليو-سبتمبر	يوليو-سبتمبر #	موازنة	موازنة	موازنة	موازنة	موازنة	موازنة	موازنة	موازنة
١,١٧١,٣٧٨	١,٠٩٦,٣٨٠	١,٥٧٤,٥٥٩	١,٣٦٩,٨٧٠	١,٢٤٤,٤٠٨	١,٠٣١,٩٤١	٨١٧,٨٤٤	٧٣٣,٣٥٠	٧٠١,٥١٤	٥٨٨,١٨٨
٢٦٤,١٧٤	٢٤٣,٣٧٥	٣٠١,١١٥	٢٦٦,٠٩١	٢٤٠,٠٥٤	٢٢٥,٥١٣	٢١٣,٧٢١	١٩٨,٤٦٨	١٧٨,٥٨٩	١٤٢,٩٥٦
٢١٦,٤٠٢	١٩٨,٨٢٨	٢٢٨,١٢٥	٢١٧,٥٩٢	١٩٥,٣٦٠	١٨١,٢٤٥	١٧٣,٨٢٧	١٦٢,٣١١	١٤٦,٨٧٠	١١٨,١٩٦
٧٥,٤٧٤	٧١,٤٥٩	٨٣,٧٧٢	٧٧,٩٠٤	٦٥,٦٦١	٥٦,٩٢٩	٥٣,٢٨٧	٢٧,٧٦٣	٢٦,٤٧١	٢٤,٠٠٦
٥,٦٢٠	٤,٨١٨	٥,٣٨٥	٥,٤٣٢	٤,٨٧٢	٤,٣٣٢	٤,٠٣٦	٢,٥٥٠	٢,٥٩٠	١,٩٨٣
٩١,٦٧٧	٧٧,٨٥٢	٨٨,١١٨	٨٥,٤٣٥	٨٠,٢٨٤	٧٥,٦٢٢	٧٤,٣٢٦	٨٠,٠٣٤	٧٥,٢٧٩	٦١,٢٩٣
٢٥,٢٥٥	٢٦,٩٣٠	٣١,٠٧٦	٢٩,٧٨٠	٢٧,٢٨٣	٢٧,١٧٤	٢٥,٦٩٥	٢٤,١٢٨	٢٢,١٧٢	١٧,٣١٧
١١,٢٢٢	١١,٠٨٥	١٢,٧٦٣	١٢,١٠٦	١١,٤٥٤	١٢,٨١٦	١٣,٤٤٨	٢٥,٠٨٥	١٧,٧٢٨	١١,٦٨١
٧,١٥٤	٦,٦٨٤	٧,٠١١	٦,٩٣٦	٥,٨٠٥	٤,٣٧٣	٣,٠٣٥	٢,٧٥١	٢,٦٣٠	١,٩١٥
٣٠,٣٧٧	٢٨,٠١٩	٣٢,٤٤٦	٣٠,٥٢٠	٢٦,٧٤٢	٢٣,١٨٤	٢٠,٦٠٦	١٨,٩٩٧	١٦,٧٠٥	١٣,٦٧٥
٢٤,١٣٢	٢٢,٥٥٧	٢٥,٩٧١	٢٤,٥٨٧	٢١,٦١٣	١٩,٧١٩	١٨,٢٠٩	١٦,٧٥٩	١٤,٧٩٢	١٢,١٠٠
٦,٢٤٥	٥,٤٦٢	٦,٤٧٥	٥,٩٣٤	٥,١٢٩	٣,٤٦٥	٢,٣٩٧	٢,٢٣٨	١,٩١٢	١,٥٧٥
٥٥,٠٤٠	٥٣,١٩٥	٧٤,٩٢٣	٦٢,٣٦٥	٥٣,٠٨٨	٤٢,٤٥٠	٣٥,٦٦٢	٣١,٢٧٦	٢٧,٢٤٧	٢٦,٦٥٢
٢٨,٥٥٩	٢٩,٢٧٤	٣٩,٧٨٧	٣٤,٠٥٠	٢٨,٣٩٦	٢١,٦٧٨	١٦,٥٣٦	١٤,٤٤٨	١٢,٠٨٤	١١,٩٩٤
١٨,١٣٦	١٧,١٧٨	٢٣,٢٥٢	١٩,٨٥٧	١٥,٨٧٥	١٢,٦٢٣	٧,٨٧٤	٦,٩٦١	٥,٨٤٠	٥,٧٠٤
٢,٥٦٦	٢,٢٩٠	٣,٦٦٢	٢,٤٦١	٢,٥٩٣	١,٥١٢	١,٣٧٦	١,١٦٥	٨٠٥	١,٠١٦
٣,٣٩٩	٥,١٣٠	٦,٩٩٢	٦,١٦٤	٥,٢١٥	٤,٥٠٢	٤,٨٩٦	٤,٦٠٣	٤,٠٢٠	٣,٩٥٧
٢٥,٩٧٢	٢٣,٢٦١	٣١,٢١٢	٢٦,٨٩٣	٢٢,٦٢٤	١٦,٧١٩	١٥,٠٢٩	١٣,٥٤٩	١١,٧٨٦	١١,٢٩٧
٨,١٩١	٧,٠١٨	١٢,٠٢٨	٨,٠٤٥	٧,٤٢٦	٥,٧٨٥	٤,٩٣٩	٤,٠٤٧	٣,٤٧٧	٣,٥٦٦
٣,٤٥٤	٣,٠٤٧	٣,٤٧٣	٣,٠٩٧	٢,٩٧٦	١,٥٧٨	١,٤٩٠	١,٤٧١	١,٣١٥	١٣٧٠
٣,٦٩٠	٣,٣٦٣	٤,٠٣١	٣,٧٠١	٣,١٨٣	٣,٠٢٦	٣,٠٧٦	٢,٩٣٩	٢,٥٤١	٢,٣٢٩
٨,٤٧٦	٧,٦٥٢	٧,٤٧٢	٩,٥٢٤	٧,٠٨١	٤,٣٩٦	٤,١٦٧	٣,٦٦٨	٣,٢٤٣	٢,٩٩٤
٥٠٩	٦٦٠	٣,٩٢٤	١,٤٢٢	٢,٠٦٩	٤,٠٥٤	٤,٠٩٨	٣,٢٧٩	٣,٣٧٨	٣,٣٦١

المصدر: وزارة المالية، مصلحة الضرائب المصرية

بيان معدل.

١/ تعكس بيانات الموازنة العامة للدولة بموجب قانون ربط الموازنة رقم ٧٩ لعام ٢٠١٩.

٢/ التنبؤ يتفق مع معايير صندوق النقد الدولي والمعروفة بـ GFS ٢٠٠١ على أساس نقدي.

٣/ يشمل مصروفات خدمية أخرى متنوعة، من أهمها نفقات تنفيذ الأحكام القضائية.

جدول (١٤): هيكل المصروفات العامة (تابع)

(مليون جنيه)

٢٠٢٠/٢٠١٩	٢٠١٩/٢٠١٨	٢٠٢٠/٢٠١٩	٢٠١٩/٢٠١٨	٢٠١٨/٢٠١٧	٢٠١٧/٢٠١٦	٢٠١٦/٢٠١٥	٢٠١٥/٢٠١٤	٢٠١٤/١٣
يوليو-مايو	يوليو-مايو #	موازنة	فعليات					
١/٤٤٠,٦٨٢	٣٨٥,٨٧٧	٥٦٩,١٣٥	٥٣٣,٠٤٥	٤٣٧,٤٤٨	٣١٦,٦٠٢	٢٤٣,٦٣٥	١٩٣,٠٠٨	١٧٣,١٥٠
٤١,١٥٦	٣٣,٦٧٢	٤٤,٧٠٤	٣٥,٢٠٩	٢٢,١٩٩	٩,٥٩٩	٥,٠٦٦	٤,٧٠٠	٤,٩٩٦
٣٦٥,٢٥٢	٣٢١,٣٨٦	٤٨٨,٩٣٤	٤٥٥,١٩٠	٣٩١,٦٧١	٢٧٥,٩٨٨	٢١٤,٥٦٠	١٦٧,٦٢٩	١٤٨,٧٩٨
٣٤,٢٧٥	٣٠,٨١٨	٣٥,٤٩٧	٤٢,٦٤٥	٢٣,٥٧٩	٣٠,٨٠٥	٢٣,٧٩٦	٢٠,٤٧٨	١٩,١٤٣
--	--	--	--	--	٢١٠	٢١٥	٢٠٢	٢١٣
١٩٥,٨٨٩	٢٣٧,١٣٠	٣٢٧,٦٩٩	٢٨٧,٤٦١	٣٢٩,٣٧٩	٢٧٦,٧١٩	٢٠١,٠٢٤	١٩٨,٥٦٩	٢٢٨,٥٧٩
١٠٤,٢٥٤	١٦١,٠١٨	١٧١,٧٧٠	٢٠٣,٦٥٧	٢٤٣,٥٨٧	٢٠٢,٥٥٩	١٣٨,٧٢٤	١٥٠,١٩٨	١٨٧,٦٥٩
١٠٢,٠١٩	١٥٩,٧١٥	١٦٦,٤٧٠	٢٠٢,١٧٨	٢٤٢,٤٦٢	٢٠١,٤٩١	١٣٥,٠٠١	٠	١٨٦,١٣٢
٦٣,٥٢٧	٦٩,٩٨٩	٨٩,٠٠٠	٨٧,٠٠٠	٨٠,٥٠٠	٤٧,٥٣٥	٤٢,٧٣٨	٣٩,٣٩٥	٣٥,٤٩٣
--	--	٥٢,٩٦٣	٨٤,٧٣٢	١٢٠,٨٠٣	١١٥,٠٠٠	٥١,٠٤٥	٧٣,٩١٥	١٢٦,١٨٠
٢,٢٣٦	١,٣٠٣	٥,٣٠٠	١,٤٧٩	١,١٢٥	١,٠٦٨	٣,٧٢٣	١,٤٨٢	١,٥٢٧
٨,٤٧١	٦,٠٤١	١٣,٧٩٤	٦,٧٣٨	٦,٧٢٣	٨,٩١٩	٧,٨٠٦	٦,٢١١	٥,١٩٠
٢٠٦	١٧٢	٢٦٩	١٩٩	٢٨٠	٢٧٩	٢٠١	١٦١	٢٣٩
٤.٣	٥	--	٤.٦	٢٨.٢	٠.٢	٠.٢	٠.٢	٠.٢
٨,٢٦١	٥,٨٦٥	١٣,٥٢٥	٦,٥٣٤	٦,٤١٥	٨,٦٤٠	٧٦.٥	٦,٠٥٠	٤,٩٥١
٨٢,٢٢٠	٦٩,٠٨٠	١٠٩,٦٠٧	٧٦,٠٠٢	٧٧,٩٩٧	٦٤,١٩٤	٥٣,٩١٩	٤١,٠٣٧	٣٥,٢٠٠
١٧,٥٩٥	١٧,٤٣٦	١٨,٧٦٤	١٧,٨٨٧	١٧,٦٢٢	١٣,٠٩٢	٨,٩١٠	٦,٨٣٦	٥,٠٩٦
٥٥,١١١	٤٤,٥٦٩	٨٢,٢١٦	٤٨,٥٧٨	٥٢,٥٥٣	٤٥,٢٣٦	٤٣,٩٥٦	٣٣,٢١٣	٢٩,٢٠٠
١٠/٩,٣٣٥	٦,٨٩٢	٨,٣٨٠	٩,٣٣٤	٧,٦٠٢	٦,٨٨٧	٨٦٩	٨١٤	٧٣٣
١٨٠	١٨٤	٢٤٧	٢٠٣	٢٢٠	١٨٠	١٨٥	١٧٥	١٧١
٧٢,٠٩٢	٦٥,٥١٨	٩٠,٤٤٢	٧٧,٥٦٥	٧٤,٧٥٨	٦١,٥١٧	٥٤,٥٥١	٥٠,٢٧٩	٤١,٠٦٨
٨,٧٤٩	٦,٩٣٧	١٧,٤٠٤	١٢,٤١١	١٥,٦٩٩	٨,٤٨٤	٥,٩٥٢	٥,٤٧٧	٥,٩٧٦
١٧٤	٢٠٢	٤,٣٣٨	٨٨٤	٧٢٥	١٣٦	١٠٣	١٠٠	١٢٤
٩٣٠	٢٢٦	١,٥١٨	١,٥٢٧	٨٠٢	٦٩٢	٣٤٣	٣٥٠	٢٢٨
٧,٦٤٥	٦,٥٠٩	١١,٥٤٧	١٠,٠٠٠	١٤,١٧٣	٧,٦٥٧	٥,٥٠٧	٥,٠٢٧	٥,٦٢٤
٦٣,٣٤٤	٥٨,٥٨١	٧٣,٠٣٨	٦٥,١٥٥	٥٩,٠٥٩	٥٣,٠٣٣	٤٨,٥٩٩	٤٤,٨٠٢	٣٥,٠٩٢
١٤٣,٥٠١	١١١,٢٨٥	٢١١,٢٤٥	١٤٣,٣٤٢	١٠٩,٦٨٠	١٠٩,١٤١	٦٩,٢٥٠	٦١,٧٥٠	٥٢,٨٨٢
١٣١,٦٢٦	١٠٢,١١٢	١٩٢,٤١١	١١٥,٣٧٣	٩٠,٠٨٢	٨٨,٣٢٧	٥٤,٦٣٧	٤٥,٥٤٧	٣٨,٤٣٧
١٣١,٣٧٥	١٠١,٨٥٦	١٩١,٦١٤	١١٤,٩٧٦	٨٩,٧٩١	٨٧,٩١٢	٥٤,٢٤٥	٤٥,٠٥٧	٣٧,٩٠٩
٢٥١	٢٥٦	٧٩٨	٣٩٨	٢٩١	٤١٥	٣٩٢	٤٩٠	٥٢٨
٢,٤٦٢	٩٧٧	٢,١٢١	١,٣٢٧	١,٨٤٧	١,١٥٢	١,٨٦١	٢,٩١٥	٨٦٩
٩,٤١٤	٨,١٩٦	١١,٢١٣	٢٦,٦٤٢	١٧,٧٥١	١٩,٦٦٢	١٢,٧٥٢	١٣,٢٨٨	١٣,٥٧٦

المصدر: وزارة المالية

-- البيان ما زال تحت الاعداد وسوف يتم نشره بمجرد الانتهاء منه.

بيان معدل.

١/ تعكس بيانات الموازنة العامة للدولة بموجب قانون ربط الموازنة رقم ٧٩ لعام ٢٠١٩.

٢/ يعكس مساهمات الخزنة في صناديق المعاشات.

٣/ يتضمن الإنفاق على الدفاع والأمن القومي.

٤/ تعكس الزيادة في "استثمار مباشر (شامل الرسوم الجمركية)" في ضوء موارد ذاتية متوقعة لتمويل مشروع الإسكان الإجتماعي تقابله زيادة مماثلة على جانب الإيرادات.

٥/ يرجع الانخفاض في دعم المواد البترولية نتيجة انخفاض الأسعار العالمية .

٦/ يمكن تفسير الارتفاع الملحوظ في الإنفاق على الاستثمار المباشر (شامل الرسوم الجمركية) في ضوء زيادة الإستثمارات التي قامت الدولة بتنفيذها، ومنها المشروعات العملاقة في الطرق والكبارى وبناء وتطوير المستشفيات والمدارس. حيث بلغت قيمة التشييدات نحو ٢٩.٢ مليار جنيه بنسبة نمو قدرها ٤٤% عن العام المالى السابق، كما بلغت قيمة الإستثمار في مبانى غير سكنية نحو ١٠ مليار جنيه بنسبة نمو قدرها ١٧.٧% عن العام المالى السابق.

٧/ ترجع الزيادة في نفقات خدمات لغير العاملين نتيجة لزيادة الإنفاق على برنامج العلاج على نفقة الدولة.

٨/ ترجع الزيادة الملحوظة في دعم السلع البترولية في ضوء تحمل الهيئة أعباء ارتفاع سعر الصرف مما دفع الموازنة العامة للدولة بزيادة الدعم المحول للهيئة العامة للبترول.

٩/ تعكس الزيادة في مدفوعات الفوائد تعجيل سداد مدفوعات الفوائد المستحقة لصالح صناديق المعاشات في شهر سبتمبر ٢٠١٩ بدلاً من شهر يونيو من نفس العام المالى ٢٠٢٠/٢٠١٩

١٠/ تعكس تكاليف العلاج للمصريين.

