

القسم الرابع

مؤشرات المالية العامة

ملخص المعاملات المالية للحكومة-----	٢٥	جدول (١٠)
ملخص المعاملات الرئيسية للموازنة العامة : القطاع الحكومي -----	٢٦-٢٧	جدول (١١)
هيكل الإيرادات العامة (الإيرادات الضريبية)-----	٢٨	جدول (١٢ -أ)
هيكل الإيرادات العامة (الإيرادات غير الضريبية)-----	٢٩	جدول (١٢ -ب)
توزيع المتحصلات الجمركية بحسب التصنيف الوظيفي للواردات -----	٣٠	جدول (١٣)
هيكل المصروفات العامة-----	٣١-٣٢	جدول (١٤)

جدول (١٠) : ملخص المعاملات المالية للحكومة

(مليون جنيه)

٢٠٢١/٢٠٢٠	٢٠٢٠/٢٠١٩	٢٠١٩/٢٠١٨	٢٠١٨/٢٠١٧	٢٠١٧/٢٠١٦	٢٠١٦/٢٠١٥	٢٠١٥/٢٠١٤		
موازنة	موازنة	فعلى	فعلى	فعلى	فعلى	فعلى		
قطاع ^{١/} الموازنة	قطاع ^{١/} الموازنة	قطاع ^{١/} الموازنة	قطاع ^{١/} الموازنة	قطاع ^{١/} الموازنة	قطاع ^{٢/} الحكومة العامة	قطاع ^{٢/} الموازنة	قطاع ^{٢/} الحكومة العامة	قطاع ^{١/} الموازنة
١,٢٨٨,٧٥٣	١,١٣٤,٤٢٤	٩٤١,٩١٠	٨٢١,١٣٤	٦٥٩,١٨٤	٥٤٩,٠٨٠	٤٩١,٤٨٨	٥٣٨,٣٧٨	٤٦٥,٢٤١
٩٦٤,٧٧٧	٨٥٦,٦١٦	٧٣٦,١٢١	٦٢٩,٣٠٢	٤٦٢,٠٠٧	٣٥٢,٣١٥	٣٥٢,٣١٥	٣٠٥٩٥٧	٣٠٥,٩٥٧
٢,٢٠٩	٣,٨٠٥	٢,٦٠٩	٣,١٩٤	١٧,٦٨٣ ^{١/}	٣,٥٤٣	٣,٥٤٣	٢٥٤٣٧	٢٥,٤٣٧
٣٢١,٧٦٦	٢٧٤,٠٠٣	٢٠٣,١٨١	١٨٨,٦٣٩	١٧٩,٤٩٤	١٩٣,٢٢٢	١٣٥,٦٣٠	٢٠٦٩٨٤	١٣٣,٨٤٧
١,٧١٣,١٧٨	١,٥٧٤,٥٥٩	١,٣٦٩,٨٧٠	١,٢٤٤,٤٠٨	١,٠٣١,٩٤١	٨٨٦,٧٧٤	٨١٧,٨٤٤	٨٠٥,٩٢٩	٧٣٣,٣٥٠
٣٣٥,٠٠٠	٣٠١,١١٥	٢٦٦,٠٩١	٢٤٠,٠٥٤	٢٢٥,٥١٣	٢١٦,١٥٣	٢١٣,٧٢١	٢٠٠٩٣٣	١٩٨,٤٦٨
١٠٠,٢٠٠	٧٤,٩٢٣	٦٢,٣٦٥	٥٣,٠٨٨	٤٢,٤٥٠	٣٥,٩٣٦	٣٥,٦٦٢	٣١٥٨٠	٣١,٢٧٦
٥٦٦,٠٠٠	٥٦٩,١٣٥	٥٣٣,٠٤٥	٤٣٧,٤٤٨	٣١٦,٦٠٢	٢٢٥,١٩٥	٢٤٣,٦٣٥	١٧٩,٠٣٥	١٩٣,٠٠٨
٣٢٦,٢٨٠	٣٢٧,٦٩٩	٢٨٧,٤٦١	٣٢٩,٣٧٩	٢٧٦,٧١٩	٢٨٥,٥٤٤	٢٠١,٠٢٤	٢٨٢١١٦	١٩٨,٥٦٩
١٠٥,٠٠٠	٩٠,٤٤٢	٧٧,٥٦٥	٧٤,٧٥٨	٦١,٥١٧	٥٤,٥٨٠	٥٤,٥٥١	٥٠,٣٤٨	٥٠,٢٧٩
٢٨٠,٦٩٨	٢١١,٢٤٥	١٤٣,٣٤٢	١٠٩,٦٨٠	١٠٩,١٤١	٦٩,٣٦٥	٦٩,٢٥٠	٦١٩١٧	٦١,٧٥٠
-٤٢٤,٤٢٥	-٤٤٠,١٣٥	-٤٢٧,٩٦٠	-٤٢٣,٢٧٤	-٣٧٢,٧٥٧	-٣٣٧,٦٩٤	-٣٢٦,٣٥٦	-٢٦٧,٥٥١	-٢٦٨,١٠٩
٧,٦٦٩	٥,٠٠٥	١,٩٩١	٩,٣٠٦	٦,٨٣٣	٣٢,٦٥٥	١٣,١٣٩	١٦٧٦٣	١١,٣٢١
-٤٣٢,٠٩٤	-٤٤٥,١٤٠	-٤٢٩,٩٥١	-٤٣٢,٥٨٠	-٣٧٩,٥٩٠	-٣٧٠,٣٤٩	-٣٣٩,٤٩٥	-٢٨٤,٣١٤	-٢٧٩,٤٣٠
ملاحظات								
-٦.٣	-٧.٢	-٨.١	-٩.٧	-١٠.٩	-١٣.٧	-١٢.٥	-١١.٦	-١١.٤
٢.٠	٢.٠	١.٩	٠.١	-١.٨	-٥.٤	-٣.٥	-٤.٣	-٣.٥
١٨.٨	١٨.٤	١٧.٧	١٨.٥	١٩.٠	٢٠.٣	١٨.١	٢٢.٠	١٩.٠
٢٥.٠	٢٥.٦	٢٥.٧	٢٨.٠	٢٩.٧	٣٢.٧	٣٠.٢	٣٣.٠	٣٠.٠

المصدر: وزارة المالية

١/ يشمل قطاع موازنة الجهاز الإدارى و المحليات، والهيئات الخدمية العامة.

٢/ تشمل المعاملات المالية لكل من أجهزة الموازنة العامة، وبك الاستثمار القومى، وصناديق التأمين والمعاشات ، ومع مراعاة إستبعاد كافة المعاملات البيئية للجهات الثلاث لمنع إدراجية الحساب.

٣/ العجز الكلي مطروح منه صافى حيازة الأصول المالية.

٤/ تم مراجعة تقديرات الناتج المحلي الإجمالي لتصبح ٥٣٢٢.٣ مليار جنيه في عام ٢٠١٩/٢٠١٨ بدلاً من تقديرات سابقة بنحو ٥٢٥٠.٩ مليار جنيه. في حين تم مراجعة الناتج المحلي الإجمالي للسنة المالية ٢٠٢٠/٢٠١٩ إلى نحو ٥٨٢٠ مليار جنيه بدلاً من ٥٩٦٠.٩ مليار جنيه وذلك وفقاً لأخر أرقام منشورة لوزارة التخطيط والتنمية الاقتصادية.

٥/ تنشر وزارة المالية بيانات أداء الحكومة العامة للعام المالى ٢٠١٥/٢٠١٤ للمرة الأولى، وذلك بعد القيام بتدقيق البيانات مع الجهات المعنية والتي تدخل ضمن نطاق الحكومة العامة.

٦/ ترجع الزيادة فى المنح فى الأساس نتيجة لتلقى منح رأسمالية من دولة الإمارات لتمويل الاستثمارات خلال العام المالى ٢٠١٧/٢٠١٦.

٧/ تعكس بيانات الموازنة العامة للدولة بموجب قانون ربط الموازنة رقم ٨٥ لعام ٢٠٢٠.

جدول (١١) القطاع الحكومي : ملخص المعاملات الرئيسية للموازنة العامة ^{١/ ٢}

(مليون جنيه)

								٢٠٢٠/٢٠٢١		
								موازنة		
٢٠٢١/٢٠٢٠	٢٠٢٠/٢٠١٩	٢٠٢٠/٢٠١٩	٢٠١٩/٢٠١٨	٢٠١٨/٢٠١٧	٢٠١٧/٢٠١٦	٢٠١٦/٢٠١٥	٢٠١٥/٢٠١٤			
يوليو-سبتمبر	يوليو-سبتمبر	موازنة	فعليات							
٢٠٤,٧١٥	١٧٢,٩٧١	١,١٣٤,٤٢٤	٩٤١,٩١٠	٨٢١,١٣٤	٦٥٩,١٨٤	٤٩١,٤٨٨	٤٦٥,٢٤١	١,٢٨٨,٧٥٣	إجمالي الإيرادات	
١٥٠,١٥٤	١٣١,٥٩٨	٨٥٦,٦١٦	٧٣٦,١٢١	٦٢٩,٣٠٢	٤٦٢,٠٠٧	٣٥٢,٣١٥	٣٠٥,٩٥٧	٩٦٤,٧٧٧	الإيرادات الضريبية	
٥٤,٧٥١	٣٨,٤٩٨	٢٩١,١٣٤	٢٥٠,٠٨٠	٢٠٧,٢٣٠	١٦٦,٨٩٧	١٤٤,٧٤٣	١٢٩,٨١٨	٣٥١,٥٨٥	الضريبة على الدخل	
١٢,٥٦٥	١١,٠٨٦	٦٩,٥٣١	٥٨,٩٠٧	٥١,٤١٠	٣٦,٥٣٩	٢٧,٩٩٠	٢١,١٠٧	٧٠,٨٦١	الضرائب على الممتلكات	
٧٤,٢٩٠	٧٣,٤٥٥	٤١٥,٣٥٠	٣٥٠,٥٧٦	٢٩٤,٢٥٧	٢٠٨,٦٢٤	١٤٠,٥٢٥	١٢٢,٩٣٠	٤٦٩,٥٩٨	ضريبة القيمة المضافة	
٨,٥٤٧	٨,٥٥٩	٥١,٧٣٧	٤٢,٠٢٠	٣٧,٩٠٨	٣٤,٢٥٥	٢٨,٠٩١	٢١,٨٦٧	٤٤,٥٠٤	الضرائب على التجارة الدولية (الجمارك)	
١	.	٢٨,٨٦٤	٣٤,٥٣٨	٣٨,٤٩٧	١٥,٦٩١	١٠,٩٦٦	١٠,٢٣٥	٢٨,٢٢٩	ضرائب أخرى	
٥٤,٥٦١	٤١,٣٧٣	٢٧٧,٨٠٨	٢٠٥,٧٩٠	١٩١,٨٣٣	١٩٧,١٧٧	١٣٩,١٧٣	١٥٩,٢٨٤	٣٢٣,٩٧٥	الإيرادات غير الضريبية	
٣١٤	٣٢٣	٣,٨٠٥	٢,٦٠٩	٣,١٩٤	١٧,٦٨٣	٣,٥٤٣	٢٥,٤٣٧	٢,٢٠٩	المنح	
٢٦١	٣٠٤	٣,٤٢٨	١,١٠٠	١,٠٠٦	١٧,٠٤٠	٣,٢٣٦	٢٤,٩٤٢	١,٨٣١	من حكومات أجنبية	
٤٥	١٩	٣٢٢	٧٤٧	٩٠٨	٣٥٤	١٦٩	٣٠٢	٣٥٦	من منظمات دولية	
٨	.	٥٥	٧٦١	١,٢٨٠	٢٨٩	١٣٧	١٩٤	٢٢	من جهات حكومية	
٥٤,٢٤٧	٤١,٠٥٠	٢٧٤,٠٠٣	٢٠٣,١٨١	١٨٨,٦٣٩	١٧٩,٤٩٤	١٣٥,٦٣٠	١٣٣,٨٤٧	٣٢١,٧٦٦	إيرادات أخرى	
١٦,١٧٨	١٤,١٧٧	١٠٩,٨٠٦	٧٠,٣٥٤	٦٩,١١٦	٩١,١٤١	٦٩,٤٥٢	٨١,٤٦٣	١٠٨,٦٢٣	عوائد الملكية	
١٠,٣٩٣	١١,٥٣٢	٥٩,٤٦٥	٥٣,٥٦٥	٥١,٤٣٣	٣٨,٠٥٨	٢٩,٠٥٢	٢٦,٤٥٧	٦٩,٢٦٥	حصولية بيع السلع والخدمات	
٣٦٦	٤٤٩	١,٧٥١	١,٥٢٧	١,٠١٢	١,٩٦٨	١,٣٨١	٨٤٢	١,٩١٢	تعويضات وغرامات	
٣٠٢	١٥٩	١,١٥٤	٢,٣١٦	٢,١٤٣	٢,٩٥٦	١,٤٥٥	٩٠١	١,١٥٨	تحويلات اختيارية	
٢٧,٠٠٨	١٤,٧٣٤	١٠١,٨٢٧	٧٥,٤١٩	٦٤,٩٣٥	٤٥,٣٧١	٣٤,٢٩٠	٢٤,١٨٤	١٤٠,٨٠٨	أخرى	
٣٣٦,٨١٦	٣٠٣,٣٤١	١,٥٧٤,٥٥٩	١,٣٦٩,٨٧٠	١,٢٤٤,٤٠٨	١,٠٣١,٩٤١	٨١٧,٨٤٤	٧٣٣,٣٥٠	١,٧١٣,١٧٨	إجمالي المصروفات	
٧٨,٧٣٦	٧٤,٩٣٦	٣٠١,١١٥	٢٦٦,٠٩١	٢٤٠,٠٥٤	٢٢٥,٥١٣	٢١٣,٧٢١	١٩٨,٤٦٨	٣٣٥,٠٠٠	الأجور و تعويضات العاملين	
١٠,٧٢٠	١٢,٨٣٤	٧٤,٩٢٣	٦٢,٣٦٥	٥٣,٠٨٨	٤٢,٤٥٠	٣٥,٦٦٢	٣١,٢٧٦	١٠٠,٢٠٠	شراء السلع والخدمات	
١٣٥,٠٧٠	١٣٨,٥١٥	٥٦٩,١٣٥	٥٣٣,٠٤٥	٤٣٧,٤٤٨	٣١٦,٦٠٢	٢٤٣,٦٣٥	١٩٣,٠٠٨	٥٦٦,٠٠٠	الفوائد	
٥٤,٧١٤	٣٤,٠٨٧	٣٢٧,٦٩٩	٢٨٧,٤٦١	٢٣٩,٣٧٩	٢٧٦,٧١٩	٢٠١,٠٢٤	١٩٨,٥٦٩	٣٢٦,٢٨٠	الدعم والمنح والمزايا الاجتماعية	
١٧,٦٢٧	١٨,٠٦٤	٩٠,٤٤٢	٧٧,٥٦٥	٧٤,٧٥٨	٦١,٥١٧	٥٤,٥٥١	٥٠,٢٧٩	١٠٥,٠٠٠	المصروفات الأخرى	
٣٩,٩٤٩	٢٤,٩٠٦	٢١١,٢٤٥	١٤٣,٣٤٢	١٠٩,٦٨٠	١٠٩,١٤١	٦٩,٢٥٠	٦١,٧٥٠	٢٨٠,٦٩٨	شراء أصول غير مالية (الاستثمارات)	
١٣٢,١٠١	١٣٠,٣٦٩	٤٤٠,١٣٥	٤٢٧,٩٦٠	٤٢٣,٢٧٤	٣٧٢,٧٥٧	٣٢٦,٣٥٦	٢٦٨,١٠٩	٤٢٤,٤٢٥	الميزان النقدي ^٥	
٢,٨٧٥	١,٠٩٢	٥,٠٠٥	١,٩٩١	٩,٣٠٦	٦,٨٣٣	١٣,١٣٩	١١,٣٢١	٧,٦٦٩	صافي حيازة الأصول المالية	
١٣٤,٩٧٦	١٣١,٤٦١	٤٤٥,١٤٠	٤٢٩,٩٥١	٤٣٢,٥٨٠	٣٧٩,٥٩٠	٣٣٩,٤٩٥	٢٧٩,٤٣٠	٤٣٢,٠٩٤	الميزان الكلي	
ملاحظات										
٢.١-	٢.٣-	٧.٢-	٨.١-	٩.٧-	١٠.٩-	١٢.٥-	١١.٤-	٦.٣-	الميزان الكلي/ الناتج المحلي الإجمالي (%) ^٦	
٠.٠	٠.١	٢.٠	١.٩	٠.١	١.٨-	٣.٥-	٣.٥-	٢.٠	الميزان الأولي/ الناتج المحلي الإجمالي (%) ^٦	
٣.٢	٣.٠	١٨.٤	١٧.٧	١٨.٥	١٩.٠	١٨.١	١٩.٠	١٨.٨	الإيرادات/ الناتج المحلي الإجمالي (%) ^٦	
٥.٢	٥.٢	٢٥.٦	٢٥.٧	٢٨.٠	٢٩.٧	٣٠.٢	٣٠.٠	٢٥.٠	المصروفات/ الناتج المحلي الإجمالي (%) ^٦	

المصدر: وزارة المالية.

١/ يشمل قطاع موازنة الجهاز الإدارى و المحليات، والهيئات الخدمية العامة.

٢/ تم إعادة تبويب قطاعات الموازنة العامة لتتفق مع معايير صندوق النقد الدولى والمعروفة بـ GFS ٢٠٠١ (على أساس نقدي).

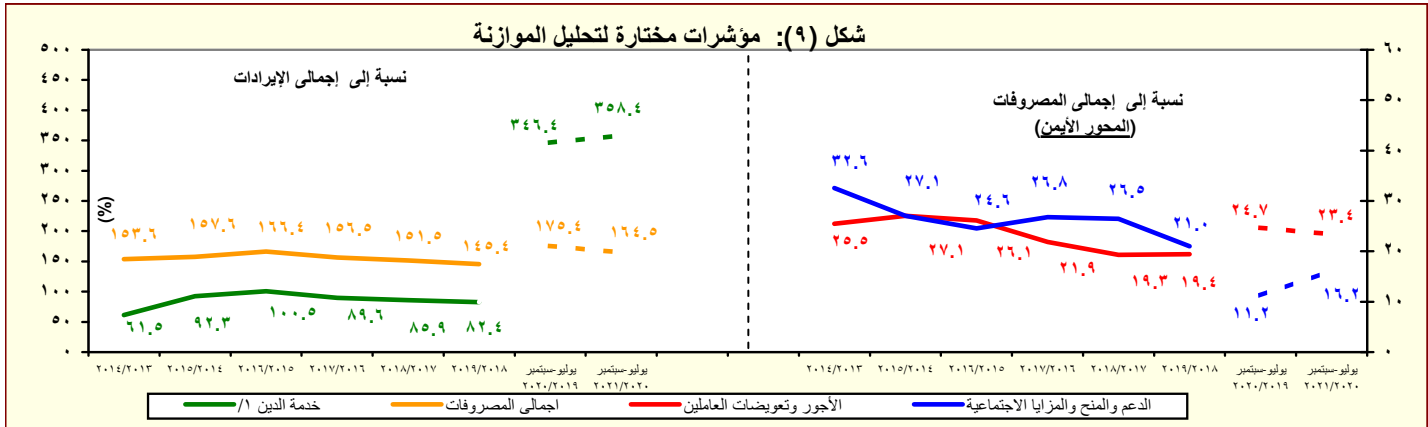
٣/ تعكس بيانات الموازنة العامة للدولة بموجب قانون ربط الموازنة رقم ٨٥ لعام ٢٠٢٠.

٤/ يرجع الإنخفاض في الإيرادات غير الضريبية إلى تراجع الموارد الاستثنائية من المنح لتبلغ حوالى ٢٥.٤ مليار جنيه فقط خلال العام المالى ٢٠١٥/٢٠١٤، وذلك مقابل منح بلغت نحو ٩٥.٩ مليار جنيه خلال العام المالى ٢٠١٤/٢٠١٣.

٥/ العجز الكلي مطروح منه صافي حيازة الأصول المالية.

٦/ تم مراجعة تقديرات الناتج المحلي الإجمالي لتصبح ٥٣٢٢.٣ مليار جنيه في عام ٢٠١٩/٢٠١٨ بدلاً من تقديرات سابقة بنحو ٥٢٥٠.٩ مليار جنيه. في حين تم مراجعة الناتج المحلي الإجمالي للسنة المالية ٢٠٢٠/٢٠١٩ إلى نحو ٥٨٢٠ مليار جنيه بدلاً من ٥٩٦٠.٩ مليار جنيه وذلك وفقاً لأخر أرقام منشورة لوزارة التخطيط والتنمية الاقتصادية.

٧/ ترجع الزيادة في المنح في الأساس نتيجة لتلقى منح رأسمالية من دولة الإمارات لتمويل الاستثمارات خلال العام المالى ٢٠١٧/٢٠١٦.



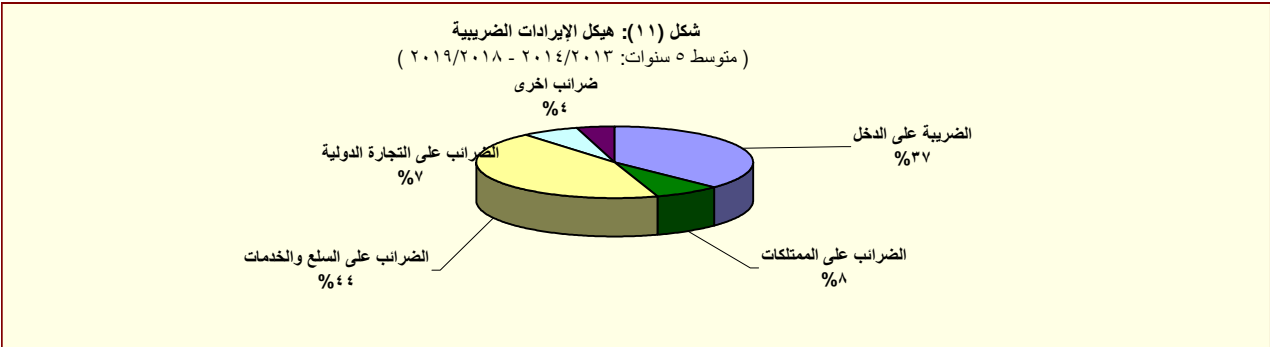
جدول (١٢ - أ) هيكل الإيرادات العامة (الإيرادات الضريبية)								
(مليون جنيه)								
٢٠٢١/٢٠٢٠	٢٠٢٠/٢٠١٩	٢٠٢١/٢٠٢٠ ^{١/}	٢٠٢٠/٢٠١٩	٢٠١٩/٢٠١٨	٢٠١٨/٢٠١٧	٢٠١٧/٢٠١٦	٢٠١٦/٢٠١٥	٢٠١٥/٢٠١٤
يوليوسبتمبر	يوليوسبتمبر	موازنة	موازنة			فعليات		
٢٠٤,٧١٥	١٧٢,٩٧١	١,٢٨٨,٧٥٣	١,١٣٤,٤٢٤	٩٤١,٩١٠	٨٢١,١٣٤	٦٥٩,١٨٤	٤٩١,٤٨٨	٤٦٥,٢٤١
إجمالي الإيرادات								
١٥٠,١٥٤	١٣١,٥٩٨	٩٦٤,٧٧٧	٨٥٦,٦١٦	٧٣٦,١٢١	٦٢٩,٣٠٢	٤٦٢,٠٠٧	٣٥٢,٣١٥	٣٠٥,٩٥٧
الإيرادات الضريبية								
٥٤,٧٥١	٣٨,٤٩٨	٣٥١,٥٨٥	٢٩١,١٣٤	٢٥٠,٠٨٠	٢٠٧,٢٣٠	١٦٦,٨٩٧	١٤٤,٧٤٣	١٢٩,٨١٨
الضريبة على الدخل والأرباح والمكاسب الرأسمالية ومنها								
١٤,٣٧٧	١٢,٩٣٣	٨٠,١٩٩	٦١,٥٤٠	٥٩,١٨١	٤٥,٦٦٠	٣٧,٩٦٤	٣٢,٠٣١	٢٦,٨٠١
ضرائب على الدخل من التوظيف								
٨,٤٥٩	٤,٤٣١	٤٧,٦١٢	٣٧,٥٠٦	٢٧,٢٠١	١٨,٤٦٩	١٢,٦٦٦	٩,٩٨٢	١١,١٣٤
ضرائب على الدخل بخلاف التوظف								
٢٢	٣١٩	٢,٠٢٤	١,٧٢٠	٩٢٤	٤٥٠	٣٨٤	٣٤٣	٢٧٩
ضرائب على الأرباح الرأسمالية								
٣١,٨٩٣	٢٠,٨١٥	٢٢١,٧٥٠	١٩٠,٣٦٨	١٦٢,٧٧٥	١٤٢,٦٥٢	١١٥,٨٨٣	١٠٢,٣٨٧	٩١,٦٠٣
الضريبة على أرباح شركات الأموال ومنها								
--	--	٤١,٦٠٢	٤١,٨٠٢	٤٢,٥٣٢	٥١,٩٧٦	٤٢,٤٦٤	٣٧,٣١٣	٣٦,٠٠٠
من هيئة البترول								
--	--	--	--	-- ^{٢/}	-- ^{٢/}	٣,٨٦٠ ^{١/}	١٣,٢٤٥	٣,٦٩١
من البنك المركزي								
٧,٧٥٠	٧,٧٠٠	٣٤,٢٠٤	٣٧,٥٨٣	٣٤,٤٨٠	٢٩,٩٠٠	٢٢,٣٠٠	١٤,٩٠٣	١٣,٤٠٠
من قناة السويس								
٢٤,١٤٣	١٣,١١٥	١٤٥,٩٤٤	١١٠,٩٨٣	٨٥,٧٦٣	٦٠,٧٧٦	٤٧,٢٥٩	٣٦,٩٢٦	٣٨,٥١٢
من الشركات الأخرى								
١٢,٥٦٥	١١,٠٨٦	٧٠,٨٦١	٦٩,٥٣١	٥٨,٩٠٧	٥١,٤١٠	٣٦,٥٣٩	٢٧,٩٩٠	٢١,١٠٧
الضرائب على الممتلكات								
٩١١	١,٠٣٤	٧,٠٧٤	٦,٨٦٠	٤,٨٧١	٢,٩٧٦	٢,٠٥٥	١,١٧٢	٦٣٧
ضرائب دورية على الممتلكات								
٧	٥	١١٣	١٠٠	٧٣	١٤٩	٢٢٣	٢٠٣	١٨٦
ضريبة الأراضي								
٩٠٤	١,٠٢٩	٦,٩٦١	٦,٧٦٠	٤,٧٨٤	٢,٨٢٧	١,٨٣٢	٩٦٩	٤٥١
ضريبة المباني								
٩,٨٩١	٨,٦٩٩	٥٥,٧٦٢	٥٣,٠٢٦	٤٨,٣٣٥	٤٤,٩٥٧	٣١,٩٩٧	٢٤,٠٧١	١٧,٦٢٩
ضريبة على العمليات المالية التجارية والرأسمالية ومنها								
٩,٥٦٢	٨,٤٧٤	٥٣,٧٦٠	٥١,٥٥١	٤٦,٩٢٨	٤٣,٧٢٢	٣٠,٨٦٤	٢٣,٠٦٩	١٦,٦٨٢
ضريبة على عوائد أذون وسندات الخزانة								
١,٧٦٣	١,٣٥١	٨,٠٢٥	٩,٦٤٥	٥,٧٠٢	٣,٤٧٧	٢,٤٨٧	٢,٧٤٧	٢,٨٤١
ضرائب ورسوم على السيارات								
٧٤,٢٩٠	٧٣,٤٥٥	٤٦٩,٥٩٨	٤١٥,٣٥٠	٣٥٠,٥٧٦	٢٩٤,٢٥٧	٢٠٨,٦٢٤	١٤٠,٥٢٥	١٢٢,٩٣٠
ضريبة القيمة المضافة، ومنها								
٣٤,٥١٦	٣٥,٥٦٧	٢٢١,٢٥٨	٢٠٩,١٤٥	١٥٥,٣٥١	١٢٧,٠٣٨	٩٤,٣٨٤	٥٧,٤٥٤	٥٣,٤٢٥
الضريبة العامة على المبيعات								
١١,٤١٧	١٢,٠٦٧	٧٥,٢٠٨	٦٦,٧٦٩	٥٠,٣٥١	٤٢,١٠٠	٣٢,٦٩٠	٢١,١٠٢	١٨,٤١٥
سلع محلية								
٢٣,١٠٠	٢٣,٥٠٠	١٤٦,٠٥٠	١٤٢,٣٧٦	١٠٥,٠٠٠	٨٣,٩٣٩	٦١,٦٩٤	٣٦,٣٥٢	٣٥,٠١٠
سلع مستوردة								
٨,٦٤٩	١٠,٠٦٥	٦٦,٩٥٦	٥١,٩٦٧	٤٢,٣٢٨	٢٩,٢٣٨	١٨,١٣٩	١٤,٠٧٢	١٢,٠٩٨
ضريبة المبيعات على الخدمات								
٢٣,٩٩٠	٢٠,٨٣٩	١١٢,٦٨٢	١٠٢,٢٧٨	١١٠,٩١٠	١٠٣,٦٢٣	٧٠,٥٣٣	٤٨,١٢٥	٣٩,٧٥٠
ضرائب على سلع جدول رقم "١" مد								
٠	٢	٢٢٤	١,٢٦٧	٣٨١	١,٦١١	٤١٥	٣٩٦	٢٥٩
ضرائب على سلع جدول رقم "١" المد								
٣٢٧	٣٢٧	٢,٣٣٠	٣,٢٨٠	٢,٥٩٨	٢,٣١٤	١,٧٩٨	٢,٣١١	١,٣٨٢
ضرائب على الخدمات الخاصة								
٢,٦٦٤	١,٩٧٣	٢٥,٣٢١	٢٢,٤٥٧	١٧,٦٣٤	١٣,٤٥٩	١١,٠١٧	٩,٧٠٧	٧,٧٢١
ضرائب الدمغة (عدا دمغة الماهيات)								
٨,٥٤٧	٨,٥٥٩	٤٤,٥٠٤	٥١,٧٣٧	٤٢,٠٢٠	٣٧,٩٠٨	٣٤,٢٥٥	٢٨,٠٩١	٢١,٨٦٧
الضرائب على التجارة الدولية (الجمارك) ومنها								
٨,٢٦٣	٨,١٠٨	٤٢,٢٤٤	٤٩,٧٣٧	٤٠,٣٤٤	٣٦,٢٤٦	٣٢,٧٧٧	٢٦,٩٣٣	٢٠,٩٥٥
ضرائب جمركية قيمة								
١	٠	٢٨,٢٢٩	٢٨,٨٦٤	٣٤,٥٣٨	٣٨,٤٩٧	١٥,٦٩١	١٠,٩٦٦	١٠,٢٣٥
ضرائب أخرى								

المصدر: وزارة المالية

-- البيان ما زال تحت الاعاد وسوف يتم نشره بمجرد الانتهاء منه.

١/ تعكس بيانات الموازنة العامة للدولة بموجب قانون ربط الموازنة رقم ٨٥ لعام ٢٠٢٠.

٢/ يرجع الإنخفاض في الضريبة على أرباح شركات الأموال من البنك المركزي في الأساس نتيجة لإنخفاض أرباح البنك المركزي نتيجة للسياسة التقيدية المتبعة منذ بداية العام المالي ٢٠١٧/٢٠١٦ والتي تم من خلالها رفع أسعار الفائدة للعمل على خفض معدلات التضخم، حيث أنه من المتوقع عدم تحصيل ضريبة على أرباح البنك المركزي المصري بنهاية العام المالي ٢٠٢٠/٢٠١٩.



المصدر: وزارة المالية

جدول (١٢- ب) هيكل الإيرادات العامة
(الإيرادات غير الضريبية)

(مليون جنيه)									
٢٠٢١/٢٠٢٠	٢٠٢٠/٢٠١٩	٢٠٢١/٢٠٢٠ ^{١/}	٢٠٢٠/٢٠١٩	٢٠١٩/٢٠١٨	٢٠١٨/٢٠١٧	٢٠١٧/٢٠١٦	٢٠١٦/٢٠١٥	٢٠١٥/٢٠١٤	
يوليو-سبتمبر	يوليو-سبتمبر	موازنة	موازنة			فعليات			
٥٤,٥٦١	٤١,٣٧٣	٣٢٣,٩٧٥	٢٧٧,٨٠٨	٢٠٥,٧٩٠	١٩١,٨٣٣	١٩٧,١٧٧	١٣٩,١٧٣	١٥٩,٢٨٤	الإيرادات غير الضريبية
٣١٤	٣٢٣	٢,٢٠٩	٣,٨٠٥	٢,٦٠٩	٣,١٩٤	١٧,٦٨٣ ^{١/٣}	٣,٥٤٣	٢٥,٤٣٧	المنح
٢٦١	٣٠٤	١,٨٣١	٣,٤٢٨	١,١٠٠	١,٠٠٦	١٧,٠٤٠	٣,٢٣٦	٢٤,٩٤٢	منح من حكومات أجنبية
٤٥	١٩	٣٥٦	٣٢٢	٧٤٧	٩٠٨	٣٥٤	١٦٩	٣٠٢	منح من منظمات دولية
٨	٠	٢٢	٥٥	٧٦١	١,٢٨٠	٢٨٩	١٣٧	١٩٤	أخرى ^{١/٣}
٥٤,٢٤٧	٤١,٠٥٠	٣٢١,٧٦٦	٢٧٤,٠٠٣	٢٠٣,١٨١	١٨٨,٦٣٩	١٧٩,٤٩٤	١٣٥,٦٣٠	١٣٣,٨٤٧	ايرادات أخرى
١٦,١٧٨	١٤,١٧٧	١٠٨,٦٢٣	١٠٩,٨٠٦	٧٠,٣٥٤	٦٩,١١٦	٩١,١٤١	٦٩,٤٥٢	٨١,٤٦٣	عوائد الملكية
١,٥٠٩	١,٤٦٤	١١,٧٥٧	٥,٦٧٩	٥,٩٨١	٣,٣٤٢	٤,٢٦٣	٩٦٨	٣,٤٥٣	الفوائد المحصلة
١,٤١٣	٨٣٢	٨,١٠٩	٥,٥٦٧	٥,٣٤١	٣,١٨٦	٤,٢٠٢	٨١٦	٣,٣٥٠	على إعادة الإقراض (تشمل فوائد القروض الخارجية المعاد أقراضها من الخزانة العامة)
١٣,٥٥٣	١٢,١٦٩	٨١,٢١٢	٨٥,٦٣٩	٤٨,٢٥٨	٥٢,٥٣٠	٧١,١٢٢	٦٣,٥٦٥	٧١,٥٧١	أرباح الأسهم ومنها:
٠	٣٤٩	٨,٥٧٣	١٩,٢٩٠	١,٢٧٨ ^{١/٧}	٨,١٤٤	١٠,٥٩٤٤ ^{١/٧}	٧,٨٢٠ ^{١/٧}	٢٥,٤١٤	هيئة البترول
--	^{١/١} --	^{١/١} --	^{١/١} --	^{١/١} --	٥,٢٣٣ ^{١/١}	١٩,٤٢٧ ^{١/١}	٢٩,٤٦٢	١٣,٤١٧	البنك المركزى
٧,٥٠٠	٧,٧٥٦	٣٣,٥٠٦	٣٦,١٤٢	٣٠,٣٠٨	٢٣,٧١٨	٢٩,٣٨١	١٤,٧٥٥ ^{١/٨}	١٩,٢١٤	قناة السويس
٢,٨٦١	٣,١٣٤	٢١,٩٤٠	٢٠,٧٢٨	١٠,٨١٧	٨,٢٩٧	١٠,٩٨٩	٧,٨٢٠	١٠,٠٩٣	الهيئات الإقتصادية
٩٢٠	٩١	٦,٨٥٨	٤,٤١٣	٣,٠٠٠	٤,٤٤٣	٢,٧٢٢	٢,٢٧٢	٢,١٩١	شركات قطاع الأعمال العام
٤٦٧	٤٠٨	١٥,٠٣٤	١٨,٤٨٨	١٥,٨٣٩	١٣,١٢٠	٨,٥٧٠	٤,٨٤٤	٦,٣١١	عائد الإيجارات
٠	٠	١٣,٢٠٧	١٦,٥٨٧	١٤,١٤٨	١١,٦١٠	٧,٣٧٢	٤,١٣٩	٥,٩٦٤	إتاوة البترول
٦٤٩	١٣٦	٦٢٠	٠	٢٧٦	١٢٥	٧,١٨٧ ^{١/٢}	٧٤	١٢٨	عوائد ملكية أخرى
١٠,٣٩٣	١١,٥٣٢	٦٩,٢٦٥	٥٩,٤٦٥	٥٣,٥٦٥	٥١,٤٣٣	٣٨,٠٥٨	٢٩,٠٥٢	٢٦,٤٥٧	حصولية بيع السلع والخدمات
١٠,٣٨٨	١١,٥٢٧	٦٩,٢١٤	٥٩,٤١٦	٥٣,٥١٤	٥١,٣٩٧	٣٨,٠٣١	٢٩,٠٠٧	٢٦,٤١٦	ايرادات الخدمات، ومنها:
٨,٠٨٦	٩,٧٧٥	٥٥,٨٨٠	٤٥,٢٦١	٤١,٣٠٧	٤٠,٤١٢	٣٠,٥٩١	٢٢,٦٢٩	٢١,٠٣٧	موارد جارية من الصناديق والحسابات الخاصة ^{١/٤/٥}
٥.٤	٤.٣	٥١	٤٩	٥١	٣٥	٢٨	٤٥	٤٢	ايرادات بيع السلع، ومنها:
٠	٠	٠	٠	٠	٠	٠	٠	٠	حصولية فروق أسعار بيع الغاز الطبيعى
٣٦٦	٤٤٩	١,٩١٢	١,٧٥١	١,٥٢٧	١,٠١٢	١,٩٦٨	١,٣٨١	٨٤٢	تعويضات وغرامات
٣٠٢	١٥٩	١,١٥٨	١,١٥٤	٢,٣١٦	٢,١٤٣	٢,٩٥٦	١,٤٥٥	٩٠١	التحويلات الاختيارية
٢٠٧	١٦٠	١,١٥٨	١,١٥٤	١,٣٢٢	١,٣٩٨	٢,٠٩٠	٥٨٤	٣٧٩	جارية
٩٥	-١	٠	٠	٩٩٤	٧٤٥	٨٦٦	٨٧١	٥٢٣	رأسمالية
٢٧,٠٠٨	١٤,٧٣٤	١٤٠,٨٠٨	١٠١,٨٢٧	٧٥,٤١٩	٦٤,٩٣٥	٤٥,٣٧١	٣٤,٢٩٠ ^{١/٩}	٢٤,١٨٤	ايرادات متنوعة
١٧,٦٤٢	١١,٩٨٩	٣٧,٧٦٥	٢٧,٦٤٨	٣٣,٨٥٧	٢٧,٧٢٠	١٨,٠٨٠	١٨,٠٩٦	٩,٩١٤	جارية
٩,٣٦٦	٢,٧٤٥	١٠,٣٠٤٣	٧٤,١٧٩	٤١,٥٦٢	٣٧,٢١٥	٢٧,٢٩١	١٦,١٩٥	١٤,٢٧٠	رأسمالية، ومنها
٣	٢	٠	٠	٨,٤١٧	٨,٩٣٩	٨,٤٨٧	٧,٤٣٠	٥,٠٩٩	نقص الرصيد المدين للدفعات المقدمة لتمويل الاستثمارات ^{١/٦}
٣,٩٤٠	٢,٦٥٦	٥٤,١٠٣	٦٩,٥٤٨	٣٢,٣٣٩ ^{١/٦}	٢٦,١٣٦ ^{١/٦}	١٧,٩٢٩ ^{١/٦}	٧,٨٧٨	٤,٩٩٢	موارد ومصادر رأسمالية أخرى لتمويل الاستثمارات

المصدر: وزارة المالية

- - البيان ما زال تحت الاعداد وسوف يتم نشره بمجرد الانتهاء منه.

١/ تعكس بيانات الموازنة العامة للدولة بموجب قانون ربط الموازنة رقم ٧٩ لعام ٢٠١٩.

٢/ تشمل منح من جهات حكومية.

٣/ إيرادات الصناديق والحسابات الخاصة التابعة لجهات موازنية مثل الجامعات والمراكز الطبية المتخصصة والهيئات والمراكز البحثية، ويقابل هذه الإيرادات مصروفات بذات القيمة موزعة على أبواب الاستخدامات.

٤/ تشمل إيرادات إضافية بنسبة ١٠% من إجمالي الإيرادات الشهرية للصناديق والحسابات الخاصة، بالإضافة إلى نسبة مقدارها ٢٥% من أرصدة تلك الصناديق تؤول إلى وزارة المالية خلال العام المالي ٢٠١٣/٢٠١٤ فقط وفقاً للقانون رقم ١٩ لعام ٢٠١٣.

٥/ يعكس المبالغ التي تم دفعها مقدماً لتمويل مشروعات استثمارية خلال العام المالي السابق ولم يتم استخدامها خلال نفس العام، ومن ثم يتم قيد هذه المبالغ في العام المالي التالى كجزء من استثمارات ممولة ذاتياً تحت بند "الإيرادات المتنوعة".

٦/ تعكس الزيادة في "موارد ومصادر رأسمالية أخرى لتمويل الاستثمارات" في ضوء موارد ذاتية متوقعة لتمويل مشروع الإسكان الإجتماعى تقابله زيادة مماثلة على جانب المصروفات.

٧/ يرجع الانخفاض في أرباح الأسهم المحصلة من هيئة البترول نتيجة لانخفاض الأسعار العالمية للبترول.

٨/ يرجع الانخفاض في الحصولية من أرباح الأسهم من قناة السويس جزئياً في ضوء تباطؤ كل من نمو التجارة العالمية، والاقتصاد الصينى، بالإضافة إلى إنخفاض الأسعار العالمية للبترول، مما إنعكس على حركة النقل البحرى أقل عبر قناة السويس.

٩/ يرجع إرتفاع الحصولية من الإيرادات المتنوعة نتيجة لعدة أسباب وعلى رأسها، أيلول ٢٥% من أرصدة الأرباح المُرحلة للهيئات التي تحتجز أرباحها والتي بلغت نحو ١.٥ مليار جنيه، وزيادة حصولية تسوية أوضاع الأراضي التي تغير نشاطها والتي بلغت نحو ٤ مليار جنيه. بالإضافة إلى تحصيل الأرصدة الدائنة للهيئات والجهات المختلفة بنحو ٣.٥ مليار جنيه.

١٠/ يرجع الإنخفاض في أرباح الأسهم من هيئة البترول في الأساس نتيجة تحمل الهيئة أعباء إرتفاع سعر صرف الجنيه مقابل الدولار.

١١/ يرجع الإنخفاض في أرباح الأسهم من البنك المركزى في الأساس نتيجة لإنخفاض أرباح البنك المركزى نتيجة للسياسة التقيدية المتبعة منذ بداية العام المالي ٢٠١٧/٢٠١٦ والتي تم من خلالها رفع أسعار الفائدة للعمل على خفض معدلات التضخم.

١٢/ ترجع الزيادة في عوائد ملكية أخرى نتيجة للتحويلات الإضافية بقيمة ٦.٦ مليار جنيه قيمة بيع رخصة الجول الرابع للمحومل.

١٣/ ترجع الزيادة في المنح في الأساس نتيجة لتلقى منح رأسمالية من دولة الإمارات لتمويل الاستثمارات خلال العام المالي ٢٠١٦/٢٠١٧.

١٤/ تعكس البيانات التكلفة غير المباشرة لبرنامج الإصلاح الإقتصادى، حيث أنه من المتوقع عدم تحصيل أرباح أسهم من البنك المركزى المصرى بنهاية العام المالي ٢٠١٩/٢٠٢٠.

جدول (١٣): توزيع الواردات والمتحصلات الجمركية بحسب التصنيف الوظيفى للواردات ^{١/}
(مبنى على التصنيف الواسع للأمم المتحدة)

(مليون جنيه)

البند	الواردات					الحصيلة الجمركية				
	٢٠١٦/١٥	٢٠١٧/١٦	٢٠١٨/١٧	٢٠١٩/١٨	*٢٠٢٠/١٩	٢٠١٦/١٥	٢٠١٧/١٦	٢٠١٨/١٧	٢٠١٩/١٨	*٢٠٢٠/١٩
الإجمالي	٥٤١,٧٦٣	٨٥٢,٥٤٣	١,١٣٧,٥٨١	١,٢٦١,٨٥٣	١,٠٠٥,٣٥٥	١٨,٦٣٦	٢١,٢٤١	٢٤,٧٥٢	٢٧,٠٩٥	٢٥,٢٠٨
	(٥٠٠)	(٥٧٠٤)	(٣٣٠٤)	(١٠٠٩)	(٢٠٠٣)	(١٤٠١)	(١٤٠٠)	(١٦٠٥)	(٩٠٥)	(٧٠٠)
١١١ سلع غذائية أولية للصناعة	٣٠,١٩٢	٥١,٣٧٨	٧٧,٠٠٥	٨٨,١٦١	٨٣,١٤٢	٣٩	٥٧	٩٤	٨٥	٨٥
١١٢ سلع غذائية أولية للإستهلاك	١٤,٤٤٥	١٨,٦٧٨	٢١,٢٠٦	٢٩,٨٦١	٢٤,٥٧٢	٣٨٠	٢٥٨	٢٥٣	٣١٨	٤٦١
١٢١ سلع غذائية مصنعة للصناعة	١٨,٤٠٠	٣٥,٧٠٦	٤٢,٤٤٦	٣١,٧٩٢	٣٢,٣٤٧	١٠٤	٥٦	٧٢	٩٤	١٦٣
١٢٢ سلع غذائية مصنعة للإستهلاك	٣٢,٥١١	٤٥,٩١٣	٦٤,٥٧٢	٧٢,٧٦٥	٦٢,١١٢	٧٠٨	٨١٤	٥٧١	٤٧٢	٨٢٧
٢١ مستلزمات صناعية أولية	٢٩,٦٩٦	٥٨,٧٤٣	٨٧,٦١٦	٩٤,٥٣٤	٧٩,٩٠٥	٢٨٠	٣٤٧	٣٦١	٤٣٥	٢٨٥
٢٢ مستلزمات صناعية مصنعة	١٩٥,٣٩٣	٣١٣,٦٤٦	٤٤٢,٠٦٢	٤٧١,١٠٦	٣٤٥,٢٩٧	٤,١٣٠	٦,٠٨٠	٧,٣٥٧	٧,٥٠٢	٧,٥٨٣
٣١ وقود وزيوت خلم	٤٦٤	٢,٣٥٧	٦,٩٦٨	٤,٤٩٤	٢,١٩٦	٠٠٤	٠٠٤	٠٠٤	١٠٠	٠٠٥
٣٢٢ وقود مصنع ووقود أخرى ^{٤/}	١٤,٣٦٤	٢٣,١٨٥	٣٣,٣٧٣	٢٧,٨٩٥	١٦,٢٢١	٢٨	٤١	٧٥	٨١	٥٨
٤١ سلع رأسمالية عدا معدات النقل	٦٠,٨٣٢	٩٩,٠٣٠	١٢٢,٥٩٩	١٤٧,٠٢٣	١٢٩,٧٢٣	١,٢٩٩	٢,٠٨٥	٢,١٨٩	٢,٦٩٥	٢,٦٨٤
٤٢ قطع غيار وأجزاء سلع رأسمالية	٢٨,٥٤٨	٥٢,٩٢٥	٦٦,٢٥٢	٨٨,٠٣٨	٤٩,٥٩٤	٦٧٤	١,١٩٧	١,٣١١	١,٦٧٦	١,٣٣٣
٥١ سيارات الركوب	٢٥,٦٠٢	٢٩,٨٧٢	٣٧,٤٧٧	٤٧,٠١٢	٤٢,٧٨١	٤,٥٠١	٣,٧٣٤	٤,٤٦٦	٤,٩٣٣	٢,٥٠٨
٥٢ غيرها من السيارات	١٦,٩٣٥	٢١,٠٤٩	١٣,٣٣٥	١٨,٤٥٠	١٩,٦١٩	٨٥٧	٥١١	٧٥٢	٩٤٢	١,٤٧٧
٥٣ قطع غيار وأجزاء لوسائل النقل	٢٣,٢٧٥	٣٣,٤٢٢	٣٧,٤٠٦	٤١,٩٢١	٣٥,٧٧٧	١,٢١٢	١,٦٠٣	١,٩٦٤	٢,١٩٩	١,٩٠٦
٦١ سلع إستهلاكية معمرة	٧,٨٦٩	١٠,١٧٨	١٣,٤٧٧	١٥,٦٠٦	١٣,٠١٦	٩٧٠	١,٣٩٢	١,٥٤٢	١,٦٩١	١,٥٥٥
٦٢ سلع إستهلاكية نصف معمرة	١٦,٢٢٧	١٦,١٧٤	٢٥,٢٢٠	٢٨,٨٩٦	١٩,٢٩٩	٢,٢٦٤	٢,٢٢٤	٢,٨٦٥	٢,٨٧٣	٢,٩٥٠
٦٣ سلع إستهلاكية غير معمرة	٢٦,٢٥٣	٣٩,٧٧١	٤٥,٦٨٣	٥٣,٦٤٨	٤٨,٦٠٠	١,٠٩٤	٧٩٩	٨٣٧	١,٠٥٤	١,٢٢٢
٧ سلع أخرى	٧٥٧	٥١٦	٨٨٤	٦٥٠	١,١٥٤	٩٦	٤٣	٤٣	٤٤	١١٠
ملاحظات	٦٦,٥٧٤	٥٧,٨٧٩	٦٤,٣٢٠	٧١,٨٨١	٦٢,٧٢٠					
إجمالي الواردات (مليون دولار)						٠٠٧	٠٠٦	٠٠٦	٠٠٥	٠٠٤
الإيرادات الجمركية/ الناتج المحلي الإجمالي ^{٢/}						٣٠٨	٣٠٢	٣٠٠	٢٠٩	٢٠٢
الإيرادات الجمركية/إجمالي الإيرادات والمنح						٥٠٣	٤٠٦	٣٠٩	٣٠٧	٢٠٩
الإيرادات الجمركية/ إجمالي الإيرادات الضريبية ^{٣/}										

المصدر: وزارة التجارة والصناعة.

* ختامى مبدئى

() معدل تغير سنوى.

١/ جملة المتحصلات لمصلحة الجمارك قد تختلف عن القيمة الاجمالية المعروضة عن متحصلات التجارة الدولية فى جدول الموازنة العامة بسبب توزيع متحصلات مصلحة الجمارك على بنود الموازنة المختلفة، مثل الضرائب على التجارة الخارجية، الضرائب على السلع والخدمات، وضرائب أخرى.

٢/ تتضمن الإيرادات السيادية والجارية.

٣/ إجمالى الضرائب التى تم تحصيلها من قبل المصالح الإيرادية (الضرائب على الدخل ، المبيعات، الجمارك، والضرائب العقارية).

٤/ تم تضمين بيانات البند كود ٣٢ على البيان المعروض.

جدول (١٤): هيكل المصروفات العامة^{١/٢}

(مليون جنيه)

٢٠٢١/٢٠٢٠	٢٠٢٠/٢٠١٩	٢٠٢١/٢٠٢٠	٢٠٢٠/٢٠١٩	٢٠١٩/٢٠١٨	٢٠١٨/٢٠١٧	٢٠١٧/٢٠١٦	٢٠١٦/٢٠١٥	٢٠١٥/٢٠١٤	
يوليو-سبتمبر	يوليو-سبتمبر	موازنة	موازنة			قطاعات			
٣٣٦,٨١٦	٣٠٣,٣٤١	١,٧١٣,١٧٨	١,٥٧٤,٥٥٩	١,٣٦٩,٨٧٠	١,٢٤٤,٤٠٨	١,٠٣١,٩٤١	٨١٧,٨٤٤	٧٣٣,٣٥٠	المصروفات
٧٨,٧٣٦	٧٤,٩٣٦	٣٣٥,٠٠٠	٣٠١,١١٥	٢٦٦,٠٩١	٢٤٠,٠٥٤	٢٢٥,٥١٣	٢١٣,٧٢١	١٩٨,٤٦٨	الأجور والتعويضات للعاملين
٦٢,٤١٨	٥٩,٧٣٣	٢٥١,٠٤٤	٢٢٨,١٢٥	٢١٧,٥٩٢	١٩٥,٣٦٠	١٨١,٢٤٥	١٧٣,٨٢٧	١٦٢,٣١١	الاجور والبدلات النقدية والعينية
١٧,٥٨١	١٩,٢٩٥	٨٦,٣٢٥	٨٣,٧٧٢	٧٧,٩٠٤	٦٥,٦٦١	٥٦,٩٢٩	٥٣,٢٨٧	٢٧,٧٦٣	الوظائف الدائمة
١,٦٩٤	١,٤٦٣	٦,٠٣٦	٥,٣٨٥	٥,٤٣٢	٤,٨٧٢	٤,٣٣٢	٤,٠٣٦	٢,٥٥٠	الوظائف المؤقتة
٣١,٢٧٦	٢٧,١٤٦	١٠٥,١٢٩	٨٨,١١٨	٨٥,٤٣٥	٨٠,٢٨٤	٧٥,٦٢٢	٧٤,٣٢٦	٨٠,٠٣٤	المكافآت
٦,٣٤٦	٦,٥٣١	٣٢,٦٥٨	٣١,٠٧٦	٢٩,٧٨٠	٢٧,٢٨٣	٢٧,١٧٤	٢٥,٦٩٥	٢٤,١٢٨	بدلات نوعية
٢,٩٧٣	٣,١٧٩	١٢,٨٨٨	١٢,٧٦٣	١٢,١٠٦	١١,٤٥٤	١٢,٨١٦	١٣,٤٤٨	٢٥,٠٨٥	مزايا نقدية
٢,٥٤٨	٢,١٢١	٨,٠٠٨	٧,٠١١	٦,٩٣٦	٥,٨٠٥	٤,٣٧٣	٣,٠٣٥	٢,٧٥١	المزايا العينية
٩,٠٥٧	٩,٠٤٦	٣٦,٧١٦	٣٢,٤٤٦	٣٠,٥٢٠	٢٦,٧٤٢	٢٣,١٨٤	٢٠,٦٠٦	١٨,٩٩٧	المزايا التأمينية
٦,٩٨١	٧,٢٨٩	٢٩,١٧٦	٢٥,٩٧١	٢٤,٥٨٧	٢١,٦١٣	١٩,٧١٩	١٨,٢٠٩	١٦,٧٥٩	حصة الحكومة فى صندوق التأمين الاجتماعى للحكومة
٢,٠٧٦	١,٧٥٧	٧,٥٤٠	٦,٤٧٥	٥,٩٣٤	٥,١٢٩	٣,٤٦٥	٢,٣٩٧	٢,٢٣٨	مزايا تأمينية أخرى
١٠,٧٢٠	١٢,٨٣٤	١٠٠,٢٠٠	٧٤,٩٢٣	٦٢,٣٦٥	٥٣,٠٨٨	٤٢,٤٥٠	٣٥,٦٦٢	٣١,٢٧٦	شراء السلع والخدمات
٣,٩٢٣	٥,٥٢٥	٥٢,٨٣٤	٣٩,٧٨٧	٣٤,٠٥٠	٢٨,٣٩٦	٢١,٦٧٨	١٦,٥٣٦	١٤,٤٤٨	السلع ومنها
٢,١٠٩	٣,٢٨٢	٢٧,٠٢١	٢٣,٢٥٢	١٩,٨٥٧	١٥,٨٧٥	١٢,٦٢٣	٧,٨٧٤	٦,٩٦١	المواد الخام
٦٦٤	٨٦٧	٤,٧٤٧	٣,٦٦٢	٢,٤٦١	٢,٥٩٣	١,٥١٢	١,٣٧٦	١,١٦٥	وقود وزيوت وقوى محركة للتشغيل
٢٢	١٩٠	١٤,١٧٦	٦,٩٩٢	٦,١٦٤	٥,٢١٥	٤,٥٠٢	٤,٨٩٦	٤,٦٠٣	مياه وانارة
٦,٤٢٦	٧,٢٠٣	٤١,٥٨٩	٣١,٢١٢	٢٦,٨٩٣	٢٢,٦٢٤	١٦,٧١٩	١٥,٠٢٩	١٣,٥٤٩	الخدمات ومنها
٢,٠١١	٢,٣٠٧	١٤,١٣٤	١٢,٠٢٨	٨,٠٤٥	٧,٤٢٦	٥,٧٨٥	٤,٩٣٩	٤,٠٤٧	نفقات الصيانة
٨٩٩	١,٣٢٣	٣,٧٤٦	٣,٤٧٣	٣,٠٩٧	٢,٩٧٦	١,٥٧٨	١,٤٩٠	١,٤٧١	نفقات طبع ودوريات وحقوق تأليف
١,٠١٦	١,١٠٣	٤,٦٦٠	٤,٠٣١	٣,٧٠١	٣,١٨٣	٣,٠٢٦	٣,٠٧٦	٢,٩٣٩	نقل وانتقالات عامة
٢,٠٠٩	٢,٠٠٦	١٣,٦٤٥	٧,٤٧٢	٩,٥٢٤	٧,٠٨١	٤,٣٩٦	٤,١٦٧	٣,٦٦٨	نفقات خدمية متنوعة ^{١/٣}
٣٧٠	١٠٧	٥,٧٧٧	٣,٩٢٤	١,٤٢٢	٢,٠٦٩	٤,٠٥٤	٤,٠٩٨	٣,٢٧٩	أخرى

المصدر: وزارة المالية، مصلحة الضرائب المصرية
١/ تعكس بيانات الموازنة العامة للدولة بموجب قانون ربط الموازنة رقم ٨٥ لعام ٢٠٢٠.
٢/ التنبؤ يتفق مع معايير صندوق النقد الدولي والمعروفة بـ GFS ٢٠٠١ على أساس نقدي.
٣/ يشمل مصروفات خدمية أخرى متنوعة، من أهمها نفقات تنفيذ الأحكام القضائية.

جدول (١٤): هيكل المصروفات العامة (تابع)

(مليون جنيه)		٢٠٢١/٢٠٢٠	٢٠٢٠/٢٠١٩	٢٠٢١/٢٠٢٠	٢٠٢٠/٢٠١٩	٢٠١٩/٢٠١٨	٢٠١٨/٢٠١٧	٢٠١٧/٢٠١٦	٢٠١٦/٢٠١٥	٢٠١٥/٢٠١٤	
		يوليو-سبتمبر	يوليو-سبتمبر	موازنة	موازنة	فعليات					
		١٣٥,٠٧٠	١٣٨,٥١٥	٥٦٦,٠٠٠	٥٦٩,١٣٥	٥٣٣,٠٤٥	٤٣٧,٤٤٨	٣١٦,٦٠٢	٢٤٣,٦٣٥	١٩٣,٠٠٨	الفوائد ومنها:
		١٣,٦١٢	١٤,٤٠٧	٤٨,٧٧١	٤٤,٧٠٤	٣٥,٢٠٩	٢٢,١٩٩	٩,٥٩٩	٥,٠٦٦	٤,٧٠٠	فوائد خارجية
		١٢١,٣٢٦	٩٠,٩٠٦	٥١٤,٤٠٦	٤٨٨,٩٣٤	٤٥٥,١٩٠	٣٩١,٦٧١	٢٧٥,٩٨٨	٢١٤,٥٦٠	١٦٧,٦٢٩	فوائد محلية (لغير الحكوميين)
		١٣٣	٣٣,٢٠٢	٢,٨٢٣	٣٥,٤٩٧	٤٢,٦٤٥	٢٣,٥٧٩	٣٠,٨٠٥	٢٣,٧٩٦	٢٠,٤٧٨	فوائد محلية (لوحدة الحكومة العامة)
		٢١٠	٢١٥	٢٠٢	أخرى
		٥٤,٧١٤	٣٤,٠٨٧	٣٢٦,٢٨٠	٣٢٧,٦٩٩	٢٨٧,٤٦١	٣٢٩,٣٧٩	٢٧٦,٧١٩	٢٠١,٠٢٤	١٩٨,٥٦٩	الدعم والمنح والمزايا الإجتماعية
		١٦,٨٣٥	١٨,٠٩٠	١٤٠,٦٨٠	١٧١,٧٧٠	٢٠٣,٦٥٧	٢٤٣,٥٨٧	٢٠٢,٥٥٩	١٣٨,٧٢٤	١٥٠,١٩٨	الدعم
		١٦,٤٩٠	١٧,٥٧٠	١٣٤,٦٢٠	١٦٦,٤٧٠	٢٠٢,١٧٨	٢٤٢,٤٦٢	٢٠١,٤٩١	١٣٥,٠٠١	١٤٨,٧١٦	لمؤسسات حكومية غير مالية، ومنها:
		١٢,٤٠٠	١٢,٤٢١	٨٤,٤٨٧	٨٩,٠٠٠	٨٧,٠٠٠	٨٠,٥٠٠	٤٧,٥٣٥	٤٢,٧٣٨	٣٩,٣٩٥	دعم السلع التموينية
		--	--	٢٨,١٩٣	٥٢,٩٦٣	٨٤,٧٣٢	^{١/} ١٢٠,٨٠٣	^{١/} ١١٥,٠٠٠	^{١/} ٥١,٠٤٥	٧٣,٩١٥	دعم السلع البترولية
		٣٤٥	٥٢٠	٦,٠٦٠	٥,٣٠٠	١,٤٧٩	١,١٢٥	١,٠٦٨	٣,٧٢٣	١,٤٨٢	لمؤسسات مالية حكومية
		٢,٥٥٤	٢,٠٣٩	١٧,٠٠٣	١٣,٧٩٤	٦,٧٣٨	٦,٧٢٣	٨,٩١٩	٧,٨٠٦	٦,٢١١	المنح
		١٠	٦٦	٢٧٤	٢٦٩	١٩٩	٢٨٠	٢٧٩	٢٠١	١٦١	للحكومات الأجنبية
		١٦.٤	.	.	٠.٠	٤.٦	٢٨.٢	٠.٢	٠.٢	٠.٢	للمؤسسات الدولية
		٢,٥٢٨	١,٩٧٢	١٦,٧٢٨	١٣,٥٢٥	٦,٥٣٤	٦,٤١٥	٨,٦٤٠	٧٦٠٥	٦,٠٥٠	لهيئات الحكومة العامة
		٣٤,٩٥٩	١٣,٥٢٥	١٥٨,٨٢٠	١٠٩,٦٠٧	٧٦,٠٠٢	٧٧,٩٩٧	٦٤,١٩٤	٥٣,٩١٩	٤١,٠٣٧	مزايا إجتماعية
^{١/}		٤,٨٢٩	٥,٦٨٤	١٩,٢٠١	١٨,٧٦٤	١٧,٨٨٧	١٧,٦٢٢	١٣,٠٩٢	٨,٩١٠	٦,٨٣٦	مزايا الأمان الإجتماعى
		٢٨,٥٣٣	٦,٠٣٨	١٣٠,٠٠٨	٨٢,٢١٦	٤٨,٥٧٨	٥٢,٥٥٣	٤٥,٢٣٦	٤٣,٩٥٦	٣٣,٢١٣	مساعداة إجتماعية ^{٢/}
^{٩/}		١,٥٣٤	١,٧٥٧	٩,٣٦٠	٨,٣٨٠	٩,٣٣٤	^{٢/} ٧,٦٠٢	^{٢/} ٥,٦٨٧	٨٦٩	٨١٤	نفقات خدمية لغير العاملين
		٦٤	٤٥	٢٥١	٢٤٧	٢٠٣	٢٢٠	١٨٠	١٨٥	١٧٥	مزايا إجتماعية للعاملين
		١٧,٦٢٧	١٨,٠٦٤	١٠٥,٠٠٠	٩٠,٤٤٢	٧٧,٥٦٥	٧٤,٧٥٨	٦١,٥١٧	٥٤,٥٥١	٥٠,٢٧٩	المصروفات الأخرى
		١,٢٨٥	١,٠٣١	٢١,٩٧١	١٧,٤٠٤	١٢,٤١١	١٥,٦٩٩	٨,٤٨٤	٥,٩٥٢	٥,٤٧٧	جارية
		٤٩	٣٨	٨,٣٤٦	٤,٣٣٨	٨٨٤	٧٢٥	١٣٦	١٠٣	١٠٠	ضرائب ورسوم
		١	٣	١,٥١٦	١,٥١٨	١,٥٢٧	٨٠٢	٦٩٢	٣٤٣	٣٥٠	اشتركاكات
		١,٢٣٦	٩٩٠	١٢,١٠٩	١١,٥٤٧	١٠,٠٠٠	١٤,١٧٣	٧,٦٥٧	٥,٥٠٧	٥,٠٢٧	اخرى متنوعة
		١٦,٣٤٢	١٧,٠٣٢	٨٣,٠٢٩	٧٣,٠٣٨	٦٥,١٥٥	٥٩,٠٥٩	٥٣,٠٣٣	٤٨,٥٩٩	٤٤,٨٠٢	المصروفات الأخرى الإجمالية والإحتياطيات العامة ^٣
		٣٩,٩٤٩	٢٤,٩٠٦	٢٨٠,٦٩٨	٢١١,٢٤٥	١٤٣,٣٤٢	١٠٩,٦٨٠	١٠٩,١٤١	٦٩,٢٥٠	٦١,٧٥٠	شراء أصول غير مالية (الاستثمارات)
		٣٧,٢١٣	٢٣,٠٨٥	٢٤٨,٤٣٩	١٩٢,٤١١	١١٥,٣٧٣	٩٠,٠٨٢	٨٨,٣٢٧	٥٤,٦٣٧	٤٥,٥٤٧	الاصول الثابتة
		٣٧,١٢٨	٢٣,٠٣٧	٢٤٦,٤٢٠	١٩١,٦١٤	١١٤,٩٧٦	٨٩,٧٩١	^{٤/} ٨٧,٩١٢	^{٢/} ٥٤,٢٤٥	٤٥,٠٥٧	استثمار مباشر (شامل الرسوم الجمركية)
		٨٥	٤٨	٢,٠١٩	٧٩٨	٣٩٨	٢٩١	٤١٥	٣٩٢	٤٩٠	نفقات ايرادية مؤجلة (تشغيل)
		١,٩٧٥	٣٠٣	٢,٥٥٨	٢,١٢١	١,٣٢٧	١,٨٤٧	١,١٥٢	١,٨٦١	٢,٩١٥	الاصول غير المنتجة
		٧٦١	١,٥١٨	٢٠,٧٠١	١١,٢١٣	٢٦,٦٤٢	١٧,٧٥١	١٩,٦٦٢	١٢,٧٥٢	١٣,٢٨٨	أخرى

المصدر: وزارة المالية

-- البيان ما زال تحت الاعداد وسوف يتم نشره بمجرد الانتهاء منه.

١/ تعكس بيانات الموازنة العامة للدولة بموجب قانون ربط الموازنة رقم ٨٥ لعام ٢٠٢٠.

٢/ يعكس مساهمات الخزانة في صناديق المعاشات.

٣/ يتضمن الإنفاق على الدفاع والأمن القومى.

٤/ تعكس الزيادة في "استثمار مباشر (شامل الرسوم الجمركية)" في ضوء موارد ذاتية متوقعة لتمويل مشروع الإسكان الإجتماعى تقابله زيادة مماثلة على جانب الإيرادات.

٥/ يرجع الانخفاض في دعم المواد البترولية نتيجة انخفاض الاسعار العالمية .

٦/ يمكن تفسير الارتفاع الملحوظ في الإنفاق على الإستثمار المباشر (شامل الرسوم الجمركية) في ضوء زيادة الإستثمارات التى قامت الدولة بتنفيذها، ومنها المشروعات العملاقة في الطرق والكبارى وبناء وتطوير المستشفيات والمدارس. حيث بلغت قيمة التشييدات نحو ٢٩.٢ مليار جنيه بنسبة نمو قدرها ٤٤% عن العام المالى السابق، كما بلغت قيمة الإستثمار في مباني غير سكنية نحو ١٠ مليار جنيه بنسبة نمو قدرها ١٧.٧% عن العام المالى السابق.

٧/ ترجع الزيادة في نفقات خدمات لغير العاملين نتيجة لزيادة الإنفاق على برنامج العلاج على نفقة الدولة.

٨/ ترجع الزيادة الملحوظة في دعم السلع البترولية في ضوء تحمل الهيئة أعباء ارتفاع سعر الصرف مما دفع الموازنة العامة للدولة بزيادة الدعم المحول للهيئة العامة للبترول.

٩/ تعكس تكاليف العلاج للمصريين.

١٠/ تعكس الزيادة في المساعدات الإجتماعية زيادة مساهمات الخزانة في صناديق المعاشات في ضوء تطبيق قانون التأمينات الإجتماعية والمعاشات الجديد رقم ١٤٨ لعام ٢٠١٩.

