

القسم الرابع

مؤشرات المالية العامة

ملخص المعاملات المالية للحكومة-----	٢٥	جدول (١٠)
ملخص المعاملات الرئيسية للموازنة العامة : القطاع الحكومي -----	٢٦-٢٧	جدول (١١)
هيكل الإيرادات العامة (الإيرادات الضريبية)-----	٢٨	جدول (١٢ -أ)
هيكل الإيرادات العامة (الإيرادات غير الضريبية)-----	٢٩	جدول (١٢ -ب)
توزيع المتحصلات الجمركية بحسب التصنيف الوظيفي للواردات -----	٣٠	جدول (١٣)
هيكل المصروفات العامة-----	٣١-٣٢	جدول (١٤)

جدول (١٠) : ملخص المعاملات المالية للحكومة

(مليون جنيه)

٢٠٢١/٢٠٢٠	٢٠٢٠/٢٠١٩	٢٠١٩/٢٠١٨	٢٠١٨/٢٠١٧	٢٠١٧/٢٠١٦	٢٠١٦/٢٠١٥		٥/ ٢٠١٥/٢٠١٤		
موازنة	قطى	قطى	فعلى	قطى	قطى	قطى	فعلى	قطى	
قطاع ^{١/} الموازنة	قطاع ^{١/} الموازنة	قطاع ^{١/} الموازنة	قطاع ^{١/} الموازنة	قطاع ^{١/} الموازنة	قطاع ^{٢/} الحكومة العامة	قطاع ^{٢/} الموازنة	قطاع ^{٢/} الحكومة العامة	قطاع ^{١/} الموازنة	
١,٢٨٨,٧٥٣	٩٧٥,٤٢٩	٩٤١,٩١٠	٨٢١,١٣٤	٦٥٩,١٨٤	٥٤٩,٠٨٠	٤٩١,٤٨٨	٥٣٨,٣٧٨	٤٦٥,٢٤١	إجمالى الإيرادات
٩٦٤,٧٧٧	٧٣٩,٦٣٢	٧٣٦,١٢١	٦٢٩,٣٠٢	٤٦٢,٠٠٧	٣٥٢,٣١٥	٣٥٢,٣١٥	٣٠٥٩٥٧	٣٠٥,٩٥٧	الإيرادات الضريبية
٢,٢٠٩	^{٨/} ٥,٢٦٣	٢,٦٠٩	٣,١٩٤	^{٦/} ١٧,٦٨٣	٣,٥٤٣	٣,٥٤٣	٢٥٤٣٧	٢٥,٤٣٧	المنح
٣٢١,٧٦٦	^{٩/} ٢٣٠,٥٣٤	٢٠٣,١٨١	١٨٨,٦٣٩	١٧٩,٤٩٤	١٩٣,٢٢٢	١٣٥,٦٣٠	٢٠,٦٩٨٤	١٣٣,٨٤٧	إيرادات أخرى
١,٧١٣,١٧٨	١,٤٣٤,٧٢٣	١,٣٦٩,٨٧٠	١,٢٤٤,٤٠٨	١,٠٣١,٩٤١	٨٨٦,٧٧٤	٨١٧,٨٤٤	٨٠٥,٩٢٩	٧٣٣,٣٥٠	إجمالى المصروفات
٣٣٥,٠٠٠	٢٨٨,٧٧٣	٢٦٦,٠٩١	٢٤٠,٠٥٤	٢٢٥,٥١٣	٢١٦,١٥٣	٢١٣,٧٢١	٢٠٠,٩٣٣	١٩٨,٤٦٨	الأجور و تعويضات العاملين
١٠٠,٢٠٠	٦٩,٨٧١	٦٢,٣٦٥	٥٣,٠٨٨	٤٢,٤٥٠	٣٥,٩٣٦	٣٥,٦٦٢	٣١٥٨٠	٣١,٢٧٦	شراء السلع والخدمات
٥٦٦,٠٠٠	٥٦٨,٤٢١	٥٣٣,٠٤٥	٤٣٧,٤٤٨	٣١٦,٦٠٢	٢٢٥,١٩٥	٢٤٣,٦٣٥	١٧٩,٠٣٥	١٩٣,٠٠٨	الفوائد
٣٢٦,٢٨٠	٢٢٩,٢١٤	٢٨٧,٤٦١	٣٢٩,٣٧٩	٢٧٦,٧١٩	٢٨٥,٥٤٤	٢٠١,٠٢٤	٢٨٢١١٦	١٩٨,٥٦٩	الدعم والمنح والمزايا الإجتماعية
١٠٥,٠٠٠	٨٦,٨٠٣	٧٧,٥٦٥	٧٤,٧٥٨	٦١,٥١٧	٥٤,٥٨٠	٥٤,٥٥١	٥٠,٣٤٨	٥٠,٢٧٩	المصروفات الأخرى
٢٨٠,٦٩٨	١٩١,٦٤٢	١٤٣,٣٤٢	١٠٩,٦٨٠	١٠٩,١٤١	٦٩,٣٦٥	٦٩,٢٥٠	٦١٩١٧	٦١,٧٥٠	شراء أصول غير مالية (الاستثمارات)
-٤٢٤,٤٢٥	-٤٥٩,٢٩٤	-٤٢٧,٩٦٠	-٤٢٣,٢٧٤	-٣٧٢,٧٥٧	-٣٣٧,٦٩٤	-٣٢٦,٣٥٦	-٢٦٧,٥٥١	-٢٦٨,١٠٩	الميزان النقدى ^{٣/}
٧,٦٦٩	٣,٤٨١	١,٩٩١	٩,٣٠٦	٦,٨٣٣	٣٢,٦٥٥	١٣,١٣٩	١٦٧٦٣	١١,٣٢١	صافى حيازة الأصول المالية
-٤٣٢,٠٩٤	-٤٦٢,٧٧٥	-٤٢٩,٩٥١	-٤٣٢,٥٨٠	-٣٧٩,٥٩٠	-٣٧٠,٣٤٩	-٣٣٩,٤٩٥	-٢٨٤,٣١٤	-٢٧٩,٤٣٠	الميزان الكلى
ملاحظات									
-٦.٣	-٨.٠	-٨.١	-٩.٧	-١٠.٩	-١٣.٧	-١٢.٥	-١١.٦	-١١.٤	الميزان الكلى / الناتج المحلى (%) ^{٤/}
٢.٠	١.٨	١.٩	٠.١	-١.٨	-٥.٤	-٣.٥	-٤.٣	-٣.٥	الميزان الأولى / الناتج المحلى (%) ^{٤/}
١٨.٨	١٦.٨	١٧.٧	١٨.٥	١٩.٠	٢٠.٣	١٨.١	٢٢.٠	١٩.٠	إجمالى الإيرادات / الناتج المحلى (%) ^{٤/}
٢٥.٠	٢٤.٧	٢٥.٧	٢٨.٠	٢٩.٧	٣٢.٧	٣٠.٢	٣٣.٠	٣٠.٠	إجمالى المصروفات / الناتج المحلى (%) ^{٤/}

المصدر: وزارة المالية

١/ يشمل قطاع موازنة الجهاز الإدارى و المحليات، والهيئات الخدمية العامة.

٢/ تشمل المعاملات المالية لكل من أجهزة الموازنة العامة، وبنك الإستثمار القومى، وصناديق التأمين والمعاشات ، ومع مراعاة إستبعاد كافة المعاملات البنينة للجهات الثلاث لمنع إزدواجية الحساب.

٣/ العجز الكلى مطروح منه صافى حيازة الأصول المالية.

٤/ تم مراجعة تقديرات الناتج المحلى الإجمالى لتصبح ٥٣٢٢.٣ مليار جنيه في عام ٢٠١٩/٢٠١٨ بدلاً من تقديرات سابقة بنحو ٥٢٥٠.٩ مليار جنيه. في حين تم مراجعة الناتج المحلى الإجمالى للسنة المالية ٢٠٢٠/٢٠١٩ إلى نحو ٥٨٢٠ مليار جنيه بدلاً من ٥٩٦٠.٩ مليار جنيه وذلك وفقاً لآخر أرقام منشورة لوزارة التخطيط والتنمية الاقتصادية.

٥/ تنشر وزارة المالية بيانات أداء الحكومة العامة للعام المالى ٢٠١٥/٢٠١٤ للمرة الأولى، وذلك بعد القيام بتنقيح البيانات مع الجهات المعنية والتي تدخل ضمن نطاق الحكومة العامة.

٦/ ترجع الزيادة فى المنح فى الأساس نتيجة لتلقى منح رأسمالية من دولة الإمارات لتمويل الإستثمارات خلال العام المالى ٢٠١٧/٢٠١٦.

٧/ تعكس بيانات الموازنة العامة للدولة بموجب قانون ربط الموازنة رقم ٨٥ لعام ٢٠٢٠.

٨/ ترجع الزيادة فى المنح فى الأساس نتيجة لزيادة المنح من جهات حكومية لتمويل الإستثمارات.

٩/ ترجع الزيادة فى الإيرادات الأخرى فى الأساس نتيجة لزيادة الإيرادات الجارية والرأسمالية، ويمثل جزء منها إيرادات لسنوات سابقة والجزء الآخر موارد ومصادر رأسمالية لتمويل الإستثمارات.

جدول (١١) القطاع الحكومي : ملخص المعاملات الرئيسية للموازنة العامة ^{٢/١}

(مليون جنيه)

								٢٠٢٠/٢٠٢١	
٢٠٢٠/٢٠٢١	٢٠١٩/٢٠٢٠	٢٠١٨/٢٠١٩	٢٠١٧/٢٠١٨	٢٠١٦/٢٠١٧	٢٠١٥/٢٠١٦	٢٠١٤/٢٠١٥	٢٠١٣/٢٠١٤	موازنة	
يوليو-فبراير	يوليو-فبراير	يوليو-فبراير	يوليو-فبراير	يوليو-فبراير	يوليو-فبراير	يوليو-فبراير	يوليو-فبراير		
٦٢٥,٤١٢	٥٥١,٢٥١	٩٧٥,٤٢٩	٩٤١,٩١٠	٨٢١,١٣٤	٦٥٩,١٨٤	٤٩١,٤٨٨	٤٦٥,٢٤١	١,٢٨٨,٧٥٣	إجمالي الإيرادات
٤٦٧,٧٥٧	٤٢٢,٩٩٢	٧٣٩,٦٣٢	٧٣٦,١٢١	٦٢٩,٣٠٢	٤٦٢,٠٠٧	٣٥٢,٣١٥	٣٠٥,٩٥٧	٩٦٤,٧٧٧	الإيرادات الضريبية
١٦٣,٩٢٥	١٣٨,٧١٣	٢٨٦,٩٠٧	٢٥٠,٠٨٠	٢٠٧,٢٣٠	١٦٦,٨٩٧	١٤٤,٧٤٣	١٢٩,٨١٨	٣٥١,٥٨٥	الضريبة على الدخل
٤٦,٧٣٩	٣٧,٠٥٥	٥٩,٥٩٦	٥٨,٩٠٧	٥١,٤١٠	٣٦,٥٣٩	٢٧,٩٩٠	٢١,١٠٧	٧٠,٨٦١	الضرائب على الممتلكات
٢٣٤,٢٠٠	٢٢٢,٥٦٣	٣٢٩,٩٧٩	٣٥٠,٥٧٦	٢٩٤,٢٥٧	٢٠٨,٦٢٤	١٤٠,٥٢٥	١٢٢,٩٣٠	٤٦٩,٥٩٨	ضريبة القيمة المضافة
٢٢,٨٣٨	٢٤,٦٦١	٣٢,٥٧٢	٤٢,٠٢٠	٣٧,٩٠٨	٣٤,٢٥٥	٢٨,٠٩١	٢١,٨٦٧	٤٤,٥٠٤	الضرائب على التجارة الدولية (الجمارك)
٥٥	٣٠,٥٧٩	٣٤,٥٣٨	٣٨,٤٩٧	١٥,٦٩١	١٠,٩٦٦	١٠,٢٣٥	٢٨,٢٢٩	٢٨,٢٢٩	ضرائب أخرى
١٥٧,٦٥٦	١٢٨,٢٥٩	٢٣٥,٧٩٦	٢٠٥,٧٩٠	١٩١,٨٣٣	١٩٧,١٧٧	١٣٩,١٧٣	١٥٩,٢٨٤	٣٢٣,٩٧٥	الإيرادات غير الضريبية
٥٧٣	١,٩٩٦	٥,٢٦٣	٢,٦٠٩	٣,١٩٤	٧٨٧,٦٨٣	٣,٥٤٣	٢٥,٤٣٧	٢,٢٠٩	المنح
٤١٠	٤٥٦	١,٠٠٧	١,١٠٠	١,٠٠٦	١٧,٠٤٠	٣,٢٣٦	٢٤,٩٤٢	١,٨٣١	من حكومات أجنبية
١٣٠	١١١	٧٩٨	٧٤٧	٩٠٨	٣٥٤	١٦٩	٣٠٢	٣٥٦	من منظمات دولية
٣٤	١,٤٢٩	٣,٤٥٧	٧٦١	١,٢٨٠	٢٨٩	١٣٧	١٩٤	٢٢	من جهات حكومية
١٥٧,٠٨٣	١٢٦,٢٦٤	٢٣٠,٥٣٤	٢٠٣,١٨١	١٨٨,٦٣٩	١٧٩,٤٩٤	١٣٥,٦٣٠	١٣٣,٨٤٧	٣٢١,٧٦٦	إيرادات أخرى
٤٥,٤٠٣	٤٩,٠٦٠	٦٥,٥١٩	٧٠,٣٥٤	٦٩,١١٦	٩١,١٤١	٦٩,٤٥٢	٨١,٤٦٣	١٠٨,٦٢٣	عوائد الملكية
٣٥,٩٦٧	٤٢,٦٤٥	٥٨,٨٠٩	٥٣,٥٦٥	٥١,٤٣٣	٣٨,٠٥٨	٢٩,٠٥٢	٢٦,٤٥٧	٦٩,٢٦٥	حصيلة بيع السلع والخدمات
١,٠٣٥	٨٩١	٢,٠٨١	١,٥٢٧	١,٠١٢	١,٩٦٨	١,٣٨١	٨٤٢	١,٩١٢	تعويضات وغرامات
٥٦٣	٥٨٤	٢,٢٦٢	٢,٣١٦	٢,١٤٣	٢,٩٥٦	١,٤٥٥	٩٠١	١,١٥٨	تحويلات اختيارية
٧٤,١١٤	٣٣,٠٨٤	١٠١,٨٦٣	٧٥,٤١٩	٦٤,٩٣٥	٤٥,٣٧١	٣٤,٢٩٠	٢٤,١٨٤	١٤٠,٨٠٨	أخرى
٩٤١,٠٢٢	٨٥١,٧٤٥	١,٤٣٤,٧٢٣	١,٣٦٩,٨٧٠	١,٢٤٤,٤٠٨	١,٠٣١,٩٤١	٨١٧,٨٤٤	٧٣٣,٣٥٠	١,٧١٣,١٧٨	إجمالي المصروفات
٢١١,٢٤٣	١٩٤,٣٧٤	٢٨٨,٧٧٣	٢٦٦,٠٩١	٢٤٠,٠٥٤	٢٢٥,٥١٣	٢١٣,٧٢١	١٩٨,٤٦٨	٣٣٥,٠٠٠	الأجور وتعويضات العاملين
٤١,٧٢٩	٤١,٧٨٦	٦٩,٨٧١	٦٢,٣٦٥	٥٣,٠٨٨	٤٢,٤٥٠	٣٥,٦٦٢	٣١,٢٧٦	١٠٠,٢٠٠	شراء السلع والخدمات
٣٤٣,٣٢٤	٣٤٢,٥٥٥	٥٦٨,٤٢١	٥٣٣,٠٤٥	٤٣٧,٤٤٨	٣١٦,٦٠٢	٢٤٣,٦٣٥	١٩٣,٠٠٨	٥٦٦,٠٠٠	الفوائد
٩١٤٩,٦٣٤	١٢٧,٥٤٠	٢٢٩,٢١٤	٢٨٧,٤٦١	٣٢٩,٣٧٩	٢٧٦,٧١٩	٢٠١,٠٢٤	١٩٨,٥٦٩	٣٢٦,٢٨٠	الدعم والمنح والمزايا الاجتماعية
٦٠,٤١١	٥٤,٦٥٧	٨٦,٨٠٣	٧٧,٥٦٥	٧٤,٧٥٨	٦١,٥١٧	٥٤,٥٥١	٥٠,٢٧٩	١٠٥,٠٠٠	المصروفات الأخرى
١٠١٣٤,٦٨٣	٩٠,٩٣٤	١٩١,٦٤٢	١٤٣,٣٤٢	١٠٩,٦٨٠	١٠٩,١٤١	٦٩,٢٥٠	٦١,٧٥٠	٢٨٠,٦٩٨	شراء أصول غير مالية (الاستثمارات)
٣١٥,٦١٠	٣٠٠,٤٩٤	٤٥٩,٢٩٤	٤٢٧,٩٦٠	٤٢٣,٢٧٤	٣٧٢,٧٥٧	٣٢٦,٣٥٦	٢٦٨,١٠٩	٤٢٤,٤٢٥	الميزان النقدي ^٥
٤,٥٩٣	٤,٥٠٠	٣,٤٨١	١,٩٩١	٩,٣٠٦	٦,٨٣٣	١٣,١٣٩	١١,٣٢١	٧,٦٦٩	صافي حيازة الأصول المالية
٣٢٠,٢٠٣	٣٠٤,٩٩٤	٤٦٢,٧٧٥	٤٢٩,٩٥١	٤٣٢,٥٨٠	٣٧٩,٥٩٠	٣٣٩,٤٩٥	٢٧٩,٤٣٠	٤٣٢,٠٩٤	الميزان الكلي
ملاحظات									
٥٠٠	٥٠٢	٨٠٠	٨٠١	٩٠٧	١٠٠٩	١٢٠٥	١١٠٤	٦٠٣	الميزان الكلي/ الناتج المحلي الإجمالي (%) ^٦
٠٤	٠٦	١٠٨	١٠٩	٠١	١٠٨	٣٠٥	٣٠٥	٢٠	الميزان الأولي/ الناتج المحلي الإجمالي (%) ^٦
٩٠٨	٩٠٥	١٦٠٨	١٧٠٧	١٨٠٥	١٩٠	١٨٠١	١٩٠	١٨٠٨	الإيرادات/ الناتج المحلي الإجمالي (%) ^٦
١٤٠٧	١٤٠٦	٢٤٠٧	٢٥٠٧	٢٨٠	٢٩٠٧	٣٠٠٢	٣٠٠	٢٥٠	المصروفات/ الناتج المحلي الإجمالي (%) ^٦

المصدر: وزارة المالية.

١/ يشمل قطاع موازنة الجهاز الإداري و المحليات، والهيئات الخدمية العامة.

٢/ تم إعادة توبيخ فـعليـات الموازنة العامة لتتفق مع معايير صندوق النقد الدولي (على أساس نقدي).

٣/ تعكس بيانات الموازنة العامة للدولة بموجب قانون ربط الموازنة رقم ٨٥ لعام ٢٠٢٠.

٤/ يرجع الانخفاض في الإيرادات غير الضريبية إلى تراجع الموارد الاستثنائية من المنح تبلغ حوالي ٢٥.٤ مليار جنيه فقط خلال العام المالي ٢٠١٥/٢٠١٤، وذلك مقابل منح بلغت نحو ٩٥.٩ مليار جنيه خلال العام المالي ٢٠١٤/٢٠١٣.

٥/ العجز الكلي مطروح منه صافي حيازة الأصول المالية.

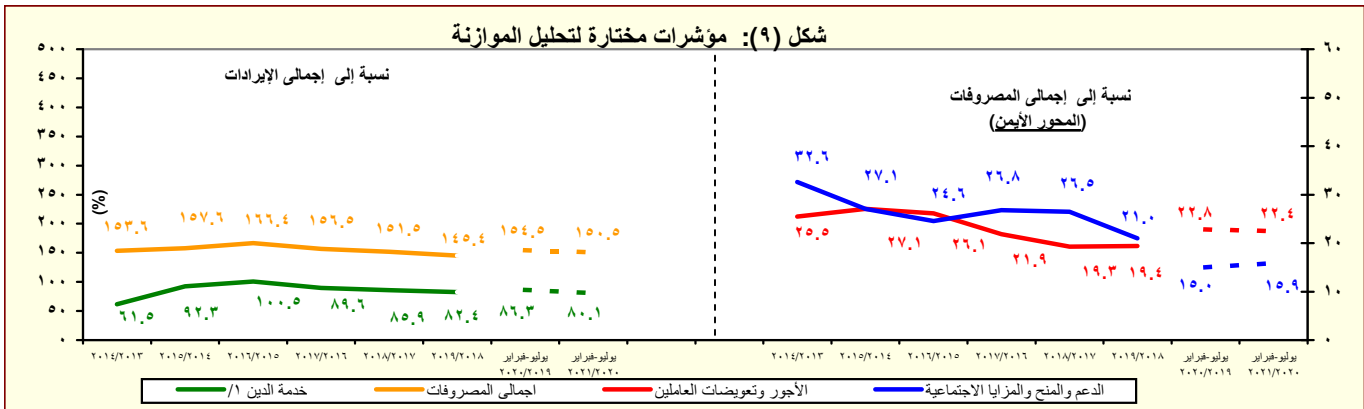
٦/ تم مراجعة تقديرات الناتج المحلي الإجمالي لتصبح ٥٣٢٢.٣ مليار جنيه في عام ٢٠١٩/٢٠١٨ بدلاً من تقديرات سابقة بنحو ٥٢٥٢٠.٩ مليار جنيه. في حين تم مراجعة الناتج المحلي الإجمالي للسنة المالية ٢٠٢٠/٢٠١٩ إلى نحو ٥٨٢٠ مليار جنيه بدلاً من ٥٩٦٠.٩ مليار جنيه وذلك وفقاً لأخر أرقام منشورة لوزارة التخطيط والتنمية الاقتصادية.

٧/ ترجع الزيادة في المنح في الأساس نتيجة لتلقي منح رأسمالية من دولة الإمارات لتمويل الاستثمارات خلال العام المالي ٢٠١٧/٢٠١٦.

٨/ ترجع الزيادة في الإيرادات الأخرى في الأساس نتيجة لزيادة المتحصلات لكل من الإيرادات المتنوعة الجارية والرأسمالية، متمثلة في متحصلات خاصة باستحوذات في الشركات العامة، وإيرادات خاصة ببيع الأصول غير المنتجة مثل الأراضي، وتمويل استثمارات، وبعض المتحصلات الأخرى عن السنة السابقة.

٩/ ترجع الزيادة في الدعم والمنح والمزايا الاجتماعية في الأساس نتيجة زيادة المساعدات الاجتماعية خاصة مساهمات الخزنة في صناديق المعاشات في ضوء تطبيق قانون التأمينات الاجتماعية والمعاشات الجديد رقم ١٤٨ لعام ٢٠١٩.

١٠/ ترجع الزيادة في شراء أصول غير مالية (الاستثمارات) في ضوء زيادة الاستثمارات المباشرة خاصة للإنشاءات وشراء الأصول والمعدات والمباني غير السكنية في إطار توجهات الدولة لتطوير البنية التحتية كما تشمل سداد مستحقات المقاولون. فضلاً عن زيادة مخصصات شراء الأصول غير المنتجة خاصة لشراء الأراضي.



المصدر: وزارة المالية.

١/ تشمل الفوائد والإقسط المدفوعة (بدون متأخرات).

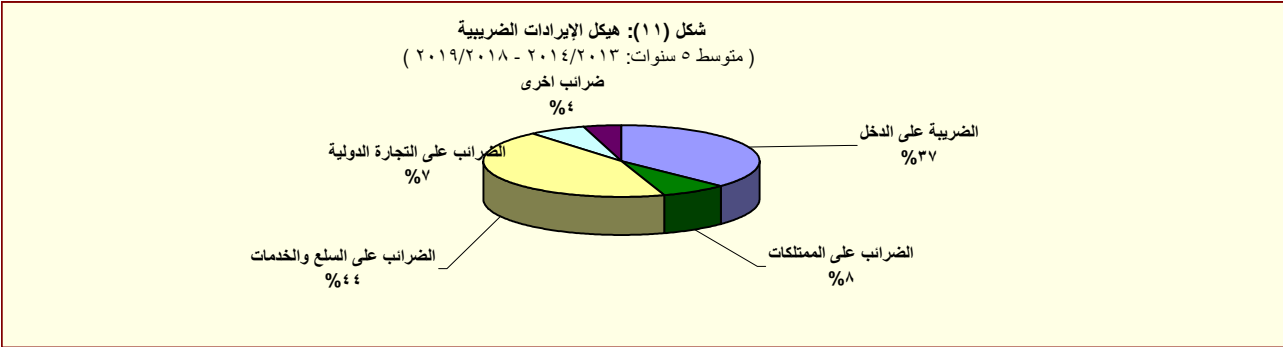
جدول (١٢) - هيكّل الإيرادات العامة (الإيرادات الضريبية)									
(مليون جنيه)		٢٠٢١/٢٠٢٠ ^{١/}							
٢٠٢١/٢٠٢٠	٢٠٢٠/٢٠١٩	٢٠٢١/٢٠٢٠	٢٠٢٠/٢٠١٩	٢٠١٩/٢٠١٨	٢٠١٨/٢٠١٧	٢٠١٧/٢٠١٦	٢٠١٦/٢٠١٥	٢٠١٥/٢٠١٤	
يوليو-فبراير	يوليو-فبراير	موازنة	موازنة	موازنة	موازنة	موازنة	موازنة	موازنة	موازنة
٦٢٥,٤١٢	٥٥١,٢٥١	١,٢٨٨,٧٥٣	٩٧٥,٤٢٩	٩٤١,٩١٠	٨٢١,١٣٤	٦٥٩,١٨٤	٤٩١,٤٨٨	٤٦٥,٢٤١	إجمالي الإيرادات
٤٦٧,٧٥٧	٤٢٢,٩٩٢	٩٦٤,٧٧٧	٧٣٩,٦٣٢	٧٣٦,١٢١	٦٢٩,٣٠٢	٤٦٢,٠٠٧	٣٥٢,٣١٥	٣٠٥,٩٥٧	الإيرادات الضريبية
١٦٣,٩٢٥	١٣٨,٧١٣	٣٥١,٥٨٥	٢٨٦,٩٠٧	٢٥٠,٠٨٠	٢٠٧,٢٣٠	١٦٦,٨٩٧	١٤٤,٧٤٣	١٢٩,٨١٨	الضريبة على الدخل والأرباح والمكاسب الرأسمالية ومنها
٤٩,٢٠٨	٤٢,٠٨٠	٨٠,١٩٩	٦٥,٥٠٨	٥٩,١٨١	٤٥,٦٦٠	٣٧,٩٦٤	٣٢,٠٣١	٢٦,٨٠١	ضرائب على الدخل من التوظيف
٢٢,١٩٦	١٧,٢٥١	٤٧,٦١٢	٣١,٤٧٠	٢٧,٢٠١	١٨,٤٦٩	١٢,٦٦٦	٩,٩٨٢	١١,١٣٤	ضرائب على الدخل بخلاف التوظيف
٦١٤	٤٣٠	٢,٠٢٤	١,٠٥٤	٩٢٤	٤٥٠	٣٨٤	٣٤٣	٢٧٩	ضرائب على الأرباح الرأسمالية
٩١,٩٠٧	٧٨,٩٥٢	٢٢١,٧٥٠	١٨٨,٨٧٥	١٦٢,٧٧٥	١٤٢,٦٥٢	١١٥,٨٨٣	١٠٢,٣٨٧	٩١,٦٠٣	الضريبة على أرباح شركات الأموال ومنها
٧,٢٨٥	٣,٩٣١	٤١,٦٠٢	٢٦,٣٣٧	٤٢,٥٣٢	٥١,٩٧٦	٤٢,٤٦٤	٣٧,٣١٣	٣٦,٠٠٠	من هيئة البترول
--	--	--	--	--	--	٣,٨٦٠ ^{٢/}	١٣,٢٤٥	٣,٦٩١	من البنك المركزي
١٩,٤٥٠	٢١,١٠٠	٣٤,٢٠٤	٤٢,٩١٣	٣٤,٤٨٠	٢٩,٩٠٠	٢٢,٣٠٠	١٤,٩٠٣	١٣,٤٠٠	من قناة السويس
٦٥,١٧٢	٥٣,٩٢١	١٤٥,٩٤٤	١١٩,٦٢٥	٨٥,٧٦٣	٦٠,٧٧٦	٤٧,٢٥٩	٣٦,٩٢٦	٣٨,٥١٢	من الشركات الأخرى
٤٦,٧٣٩	٣٧,٠٥٥	٧٠,٨٦١	٥٩,٥٩٦	٥٨,٩٠٧	٥١,٤١٠	٣٦,٥٣٩	٢٧,٩٩٠	٢١,١٠٧	الضرائب على الممتلكات
٢,٨٢٠	٢,٩١٥	٧,٠٧٤	٣,٣٩٣	٤,٨٧١	٢,٩٧٦	٢,٠٥٥	١,١٧٢	٦٣٧	ضرائب دورية على الممتلكات
٢٣	١٩	١١٣	٩٣	٧٣	١٤٩	٢٢٣	٢٠٣	١٨٦	ضريبة الأراضي
٢,٧٩٧	٢,٨٩٥	٦,٩٦١	٣,٢٩٩	٤,٧٨٤	٢,٨٢٧	١,٨٣٢	٩٦٩	٤٥١	ضريبة المباني
٣٨,٣٠٩	٢٩,٩١٥	٥٥,٧٦٢	٥٠,٤١٥	٤٨,٣٣٥	٤٤,٩٥٧	٣١,٩٩٧	٢٤,٠٧١	١٧,٦٢٩	ضريبة على العمليات المالية التجارية والرأسمالية ومنها
٣٧,٢٢٨	٢٨,٩١٨	٥٣,٧٦٠	٤٨,٩٧٢	٤٦,٩٢٨	٤٣,٧٢٢	٣٠,٨٦٤	٢٣,٠٦٩	١٦,٦٨٢	ضريبة على عوائد أدون وسندات الخزنة
٥,٦٠٩	٤,٢٢٥	٨,٠٢٥	٥,٧٨٩	٥,٧٠٢	٣,٤٧٧	٢,٤٨٧	٢,٧٤٧	٢,٨٤١	ضرائب ورسوم على السيارات
٢٣٤,٢٠٠	٢٢٢,٥٦٣	٤٦٩,٥٩٨	٣٢٩,٩٧٩	٣٥٠,٥٧٦	٢٩٤,٢٥٧	٢٠٨,٦٢٤	١٤٠,٥٢٥	١٢٢,٩٣٠	ضريبة القيمة المضافة، ومنها
١١٠,٣٤٢	١٠٠,٠٧٦	٢٢١,٢٥٨	١٤٨,٢٦٦	١٥٥,٣٥١	١٢٧,٠٣٨	٩٤,٣٨٤	٥٧,٤٥٤	٥٣,٤٢٥	الضريبة العامة على المبيعات
٤١,٧٦٧	٣٣,٢٩٨	٧٥,٢٠٨	٥٣,٠١٧	٥٠,٣٥١	٤٣,١٠٠	٣٢,٦٩٠	٢١,١٠٢	١٨,٤١٥	سلع محلية
٦٨,٥٧٥	٦٦,٧٧٧	١٤٦,٠٥٠	٩٥,٢٤٩	١٠٥,٠٠٠	٨٣,٩٣٩	٦١,٦٩٤	٣٦,٣٥٢	٣٥,٠١٠	سلع مستوردة
٢٩,٤٨٣	٢٩,٥٨٤	٦٦,٩٥٦	٤٥,٤٦٤	٤٢,٣٢٨	٢٩,٢٣٨	١٨,١٣٩	١٤,٠٧٢	١٢,٠٩٨	ضريبة المبيعات على الخدمات
٦٧,١٧١	٧٠,٠٧٤	١١٢,٦٨٢	١٠٠,٢٧٤	١١٠,٩١٠	١٠٣,٦٢٣	٧٠,٥٣٣	٤٨,١٢٥	٣٩,٧٥٠	ضرائب على سلع جدول رقم "١١" محد
--	٨	٢٢٤	٩	٣٨١	١,٦١١	٤١٥	٣٩٦	٢٥٩	ضرائب على سلع جدول رقم "١١" المد
١,١٢٠	١,٢٩٣	٢,٣٣٠	١,٩٤٨	٢,٥٩٨	٢,٣١٤	١,٧٩٨	٢,٣١١	١,٣٨٢	ضرائب على الخدمات الخاصة
١٣,٨٦٠	٩,٣٤٢	٢٥,٣٢١	١٥,٠١٩	١٧,٦٣٤	١٣,٤٥٩	١١,٠١٧	٩,٧٠٧	٧,٧٢١	ضرائب النصفة (عدا دصفة الماهيات)
٢٢,٨٣٨	٢٤,٦٦١	٤٤,٥٠٤	٣٢,٥٧٢	٤٢,٠٢٠	٣٧,٩٠٨	٣٤,٢٥٥	٢٨,٠٩١	٢١,٨٦٧	الضرائب على التجارة الدولية (الجمارك) ومنها
٢٢,١١٥	٢٣,٥٩١	٤٢,٢٤٤	٣١,١٠٦	٤٠,٣٤٤	٣٦,٢٤٦	٣٢,٧٧٧	٢٦,٩٣٣	٢٠,٩٥٥	ضرائب جمركية قيمة
٥٥	--	٢٨,٢٢٩	٣٠,٥٧٩	٣٤,٥٣٨	٣٨,٤٩٧	١٥,٦٩١	١٠,٩٦٦	١٠,٢٣٥	ضرائب أخرى

المصدر: وزارة المالية

-- البيان ما زال تحت الاعداد وسوف يتم نشره بمجرد الانتهاء منه.

١/ تعكس بيانات الموازنة العامة للدولة بموجب قانون ربط الموازنة رقم ٨٥ لعام ٢٠٢٠.

٢/ يرجع الانخفاض في الضريبة على ارباح شركات الأموال من البنك المركزي في الأساس نتيجة لانخفاض ارباح البنك المركزي نتيجة للسياسة النقدية المتبعة منذ بداية العام المالي ٢٠١٧/٢٠١٦ والتي تم من خلالها رفع أسعار الفائدة للعمل على خفض معدلات التضخم، حيث أنه من المتوقع عدم تحصيل ضريبة على ارباح البنك المركزي المصري بنهاية العام المالي ٢٠٢٠/٢٠١٩.



المصدر: وزارة المالية

جدول (١٢- ب) هيكل الإيرادات العامة (الإيرادات غير الضريبية)

(مليون جنيه)		٢٠٢١/٢٠٢٠	٢٠٢٠/٢٠١٩	٢٠٢١/٢٠٢٠ موازنة	فقطيات							٢٠١٥/٢٠١٤
		يوليو-فبراير	يوليو-فبراير									
الإيرادات غير الضريبية												
المنتج		١٥٧,٦٥٦	١٢٨,٢٥٩	٣٢٣,٩٧٥	٢٣٥,٧٩٦	٢٠٥,٧٩٠	١٩١,٨٣٣	١٩٧,١٧٧	١٣٩,١٧٣	١٥٩,٢٨٤	٢٥,٤٣٧	١٥٩,٢٨٤
منح من حكومات أجنبية		٥٧٣	١,٩٩٦	٢,٢٠٩	٥,٢٦٣	٢,٢٠٩	٣,١٩٤	١٧,٦٨٣ ^{١/٣}	٣,٥٤٣	٢٥,٤٣٧	٢٥,٤٣٧	٢٥,٤٣٧
منح من منظمات دولية		٤١٠	٤٥٦	١,٨٣١	١,٠٠٧	١,١٠٠	١,٠٠٦	١٧,٠٤٠	٣,٢٣٦	٢٤,٩٤٢	٢٤,٩٤٢	٢٤,٩٤٢
أخرى ^{١/٣}		١٣٠	١١١	٣٥٦	٧٩٨	٧٤٧	٩٠٨	٣٥٤	١٦٩	٣٠٢	١٩٤	٣٠٢
ايرادات أخرى		٣٤	١,٤٢٩	٢٢	٣,٤٥٧ ^{١/٧}	٧٦١	١,٢٨٠	٢٨٩	١٣٧	١٩٤	١٣٧	١٣٧
عوائد الملكية		١٥٧,٠٨٣	١٢٦,٢٦٤	٣٢١,٧٦٦	٢٣٠,٥٣٤	٢٠٣,١٨١	١٨٨,٦٣٩	١٧٩,٤٩٤	١٣٥,٦٣٠	١٣٣,٨٤٧	٨١,٤٦٣	١٣٣,٨٤٧
الفوائد المحصلة		٤٥,٤٠٣	٤٩,٠٦٠	١٠٨,٦٢٣	٦٥,٥١٩	٧٠,٣٥٤	٦٩,١١٦	٩١,١٤١	٦٩,٤٥٢	٨١,٤٦٣	٨١,٤٦٣	٨١,٤٦٣
على إعادة الإقراض (تشمل فوائد القروض الخارجية المعاد أقرضها من الخزنة العامة)		٥,٨٤٩	٥,٤٤٨	١١,٧٥٧	٩,٨٠٨	٥,٩٨١	٣,٣٤٢	٤,٢٦٣	٩٦٨	٣,٤٥٣	٣,٤٥٣	٣,٤٥٣
أرباح الأسهم ومنها:		٣,٠٣٤	٣,٨٩٤	٨,١٠٩	٨,٦٣٦	٥,٣٤١	٣,١٨٦	٤,٢٠٢	٨١٦	٣,٣٥٠	٣,٣٥٠	٣,٣٥٠
هيئة البترول		٣٤,٩٢٥	٣٤,٧٩٩	٨١,٢١٢	٤١,٦٣٢	٤٨,٢٥٨	٥٢,٥٣٠	٧١,١٢٢	٦٣,٥٦٥	٧١,٥٧١	٢٥,٤١٤	٢٥,٤١٤
البنك المركزى		--	--	٨,٥٧٣	٢,٠٩٣	١,٢٧٨ ^{١/٧}	٨,١٤٤	٥,٩٤٤ ^{١/١٠}	٧,٨٢٠ ^{١/٧}	٢٥,٤١٤	٢٥,٤١٤	٢٥,٤١٤
قناة السويس		--	---	--	--	--	٥,٢٣٣ ^{١/١١}	١٩,٤٢٧ ^{١/١١}	٢٩,٤٦٢	١٣,٤١٧	١٣,٤١٧	١٣,٤١٧
الهيئات الاقتصادية		١٩,٢٦٠	١٩,١٥٥	٣٣,٥٠٦	١٨,٣٥٤	٣٠,٣٠٨	٢٣,٧١٨	٢٩,٣٨١ ^{١/٨}	١٤,٧٥٥	١٩,٢١٤	١٩,٢١٤	١٩,٢١٤
شركات قطاع الأعمال العام		٨,٣٤١	٩,٨٤٦	٢١,٩٤٠	١٢,٠٤٥	١٠,٨١٧	٨,٢٩٧	١٠,٩٨٩	٧,٨٢٠	١٠,٠٩٣	١٠,٠٩٣	١٠,٠٩٣
عائد الإيجارات		١,٦٥٧	٢,٢٦١	٦,٨٥٨	٣,٩٧٣	٣,٠٠٠	٤,٤٤٣	٢,٧٢٢	٢,٢٧٢	٢,١٩١	٢,١٩١	٢,١٩١
إتاوة البترول		٣,٧١٢	٧,٩٧٤	١٥,٠٣٤	١٢,٩٤٣	١٥,٨٣٩	١٣,١٢٠	٨,٥٧٠	٤,٨٤٤	٦,٣١١	٦,٣١١	٦,٣١١
عوائد ملكية أخرى		٢,٧٢٧	٦,٧٢٣	١٣,٢٠٧	١١,١٧٨	١٤,١٤٨	١١,٦١٠	٧,٣٧٢	٤,١٣٩	٥,٩٦٤	٥,٩٦٤	٥,٩٦٤
حصولية بيع السلع والخدمات		٩١٧	٨٤٠	١,١٣٦	٢٢٠	١,١٣٦	١٢٥	٧,١٨٧ ^{١/١٢}	٧٤	١٢٨	١٢٨	١٢٨
ايرادات الخدمات، ومنها:		٣٥,٩٦٧	٤٢,٦٤٥	٦٩,٢٦٥	٥٨,٨٠٩	٥٣,٥٦٥	٥١,٤٣٣	٣٨,٠٥٨	٢٩,٠٥٢	٢٦,٤٥٧	٢٦,٤٥٧	٢٦,٤٥٧
موارد جارية من الصناديق والحسابات الخاصة ^{١/٤/٥}		٣٥,٩٣٢	٤٢,٦٢٦	٦٩,٢١٤	٥٨,٧٦٧	٥٣,٥١٤	٥١,٣٩٧	٣٨,٠٣١	٢٩,٠٠٧	٢٦,٤١٦	٢٦,٤١٦	٢٦,٤١٦
ايرادات بيع السلع، ومنها:		٢٨,٧٠٨	٣٦,١١٥	٥٥,٨٨٠	٥٠,١٠١	٤١,٣٠٧	٤٠,٤١٢	٣٠,٥٩١	٢٢,٦٢٩	٢١,٠٣٧	٢١,٠٣٧	٢١,٠٣٧
حصولية فروق أسعار بيع الغاز الطبيعي		٣٥	١٩	٥١	٤٢	٥١	٣٥	٢٨	٤٥	٤٢	٤٢	٤٢
تعويضات وغرامات		٠	٠	٠	٠	٠	٠	٠	٠	٠	٠	٠
التحويلات الاختيارية		١,٠٣٥	٨٩١	١,٩١٢	٢,٠٨١	١,٥٢٧	١,٠١٢	١,٩٦٨	١,٣٨١	٨٤٢	٨٤٢	٨٤٢
جارية		٥٦٣	٥٨٤	١,١٥٨	٢,٢٦٢	٢,٣١٦	٢,١٤٣	٢,٩٥٦	١,٤٥٥	٩٠١	٩٠١	٩٠١
رأسمالية		٤٠١	٥٣٥	١,١٥٨	١,٢٥٧	١,٣٢٢	١,٣٩٨	٢,٠٩٠	٥٨٤	٣٧٩	٣٧٩	٣٧٩
ايرادات متنوعة		١٦٢	٤٩	٠	١,٠٠٥	٩٩٤	٧٤٥	٨٦٦	٨٧١	٥٢٣	٥٢٣	٥٢٣
جارية		٧٤,١١٤	٣٣,٠٨٤	١٤٠,٨٠٨	١٠١,٨٦٣	٧٥,٩١٩	٦٤,٩٣٥	٤٥,٣٧١ ^{١/٩}	٣٤,٢٩٠	٢٤,١٨٤	٢٤,١٨٤	٢٤,١٨٤
رأسمالية، ومنها		^{١/٥} ٣٥,٥٥٦	٢٤,٤١٤	٣٧,٧٦٥	^{١/٥} ٥٣,٥٩٩	٣٣,٨٥٧	٢٧,٧٢٠	١٨,٠٨٠	١٨,٠٩٦	٩,٩١٤	٩,٩١٤	٩,٩١٤
نقص الرصيد المدين للدفعات المقدمة لتمويل الاستثمارات ^{١/٦}		^{١/٦} ٣٨,٥٥٨	٨,٦٦٩	١٠٣,٠٤٣	^{١/٦} ٤٨,٢٦٤	٤١,٥٦٢	٣٧,٢١٥	٢٧,٢٩١	١٦,١٩٥	١٤,٢٧٠	١٤,٢٧٠	١٤,٢٧٠
موارد ومصادر رأسمالية أخرى لتمويل الاستثمارات		١,٠٣١	٣٢٨	٠	^{١/٨} ١٤,١٣٧	٨,٤١٧	٨,٩٣٩	٨,٤٨٧	٧,٤٣٠	٥,٠٩٩	٥,٠٩٩	٥,٠٩٩
		١٤,٦٣٦	٨,٠٦١	٥٤,١٠٣	٣٣,٥٩٨	^{١/٦} ٣٢,٣٣٩	^{١/٦} ٢٦,١٣٦	^{١/٦} ١٧,٩٢٩	٧,٨٧٨	٤,٩٩٢	٤,٩٩٢	٤,٩٩٢

المصدر: وزارة المالية

- - البيان ما زال تحت الاعداد وسوف يتم نشره بمجرد الانتهاء منه.

١/ تعكس بيانات الموازنة العامة للدولة بموجب قانون ربط الموازنة رقم ٧٩ لعام ٢٠١٩.

٢/ تشمل منح من جهات حكومية.

٣/ ايرادات الصناديق والحسابات الخاصة التابعة لجهات موازنة مثل الجامعات والمراكز الطبية المتخصصة والهيئات والمراكز البحثية، ويقابل هذه الإيرادات مصروفات بذات القيمة موزعة على أبواب الاستخدامات.

٤/ تشمل إيرادات إضافية بنسبة ١٠% من إجمالي الإيرادات الشهرية للصناديق والحسابات الخاصة، بالإضافة إلى نسبة مقدارها ٢٥% من أرصدة تلك الصناديق تؤول إلى وزارة المالية خلال العام المالى ٢٠١٣/٢٠١٤ فقط وفقاً للقانون رقم ١٩ لعام ٢٠١٣.

٥/ يعكس المبالغ التى تم دفعها مقدماً لتمويل مشروعات استثمارية خلال العام المالى السابق ولم يتم استخدامها خلال نفس العام، ومن ثم يتم قيد هذه المبالغ فى العام المالى التالى كجزء من استثمارات ممولة ذاتياً تحت بند "الإيرادات المتنوعة".

٦/ تعكس الزيادة فى "موارد ومصادر رأسمالية أخرى لتمويل الاستثمارات" فى ضوء موارد ذاتية ناتجة عن إيرادات من سنوات أخرى لم يتم استخدامها حينها.

٧/ يرجع الانخفاض فى أرباح الأسهم المحصلة من هيئة البترول نتيجة لانخفاض الأسعار العالمية للبترول.

٨/ يرجع الانخفاض فى الحصولية من أرباح الأسهم من قناة السويس جزئياً فى ضوء تباطؤ كل من نمو التجارة العالمية، والإقتصاد الصينى، بالإضافة إلى انخفاض الأسعار العالمية للبترول، مما إنعكس على حركة النقل البحرى أقل عبر قناة السويس.

٩/ يرجع ارتفاع الحصولية من الإيرادات المتنوعة نتيجة لعدة أسباب وعلى رأسها، أيلول ٢٥% من أرصدة الأرباح المرحلة للهيئات التى تحتجز أرباحها والتي بلغت نحو ١.٥ مليار جنيه، وزيادة حصولية تسوية أوضاع الأراضي التى تغير نشاطها والتي بلغت نحو ٤ مليار جنيه. بالإضافة إلى حصول الأرصدة الدائنة للهيئات والجهات المختلفة بنحو ٣.٥ مليار جنيه.

١٠/ يرجع الانخفاض فى أرباح الأسهم من هيئة البترول فى الأساس نتيجة تحمل الهيئة أعباء ارتفاع سعر صرف الجنيه مقابل الدولار.

١١/ يرجع الانخفاض فى أرباح الأسهم من البنك المركزى فى الأساس نتيجة لانخفاض أرباح البنك المركزى نتيجة للسياسة النقدية المتبعة منذ بداية العام المالى ٢٠١٧/٢٠١٦ والتي تم من خلالها رفع أسعار الفائدة للعمل على خفض معدلات التضخم.

١٢/ ترجع الزيادة فى عوائد ملكية أخرى نتيجة للتحويلات الإضافية بقيمة ٦.٦ مليار جنيه قيمة بيع رخصة الجيل الرابع للمحمول.

١٣/ ترجع الزيادة فى المنح فى الأساس نتيجة لتلقى منح رأسمالية من دولة الإمارات لتمويل الاستثمارات خلال العام المالى ٢٠١٧/٢٠١٦.

١٤/ تعكس البيانات التكلفة غير المباشرة لبرنامج الإصلاح الإقتصادى، حيث أنه من المتوقع عدم تحصيل أرباح أسهم من البنك المركزى المصرى بنهاية العام المالى ٢٠١٩/٢٠٢٠.

١٥/ تعكس الزيادة فى الإيرادات المتنوعة الجارية فى الأساس إيرادات محصلة عن السنوات السابقة، بالإضافة إلى إيرادات أخرى جارية.

١٦/ تمثل الزيادة فى الإيرادات الأخرى الرأسمالية زيادة المتحصلات من إستحواذات فى الشركات العامة. بالإضافة إلى متحصلات تتعلق ببيع الأراضي.

١٧/ ترجع الزيادة فى المنح فى الأساس نتيجة لزيادة المنح من جهات حكومية لتمويل الاستثمارات.

١٨/ ترجع الزيادة فى هذا البند إلى زيادة المتحصلات لتمويل الاستثمارات الخاصة بموارد من سنوات سابقة ولم يتم إستخدامها وقتها، حيث تسجل فى بند التمويل الذاتى ضمن الموارد الأخرى.

جدول (١٣): توزيع الواردات والمتحصلات الجمركية بحسب التصنيف الوظيفي للواردات ^{١/}
(مبنى على التصنيف الواسع للأمم المتحدة)

(مليون جنيه)

البند	الواردات					الحصيلة الجمركية				
	٢٠١٦/١٥	٢٠١٧/١٦	٢٠١٨/١٧	٢٠١٩/١٨	٢٠٢٠/١٩	٢٠١٦/١٥	٢٠١٧/١٦	٢٠١٨/١٧	٢٠١٩/١٨	٢٠٢٠/١٩
الإجمالي										
	٥٤١,٧٦٣	٨٥٢,٥٤٣	١,١٣٧,٥٨١	١,٢٦١,٨٥٣	١,٠٠٥,٣٥٥	١٨,٦٣٦	٢١,٢٤١	٢٤,٧٥٢	٢٧,٠٩٥	٢٥,٢٠٨
	(٥.٠)	(٥٧.٤)	(٣٣.٤)	(١٠.٩)	(٢٠.٣)	(١٤.١)	(١٤.٠)	(١٦.٥)	(٩.٥)	(٧.٠)
١١١	٣٠,١٩٢	٥١,٣٧٨	٧٧,٠٠٥	٨٨,١٦١	٨٣,١٤٢	٣٩	٥٧	٩٤	٨٥	٨٥
١١٢	١٤,٤٤٥	١٨,٦٧٨	٢١,٢٠٦	٢٩,٨٦١	٢٤,٥٧٢	٣٨٠	٢٥٨	٢٥٣	٣١٨	٤٦١
١٢١	١٨,٤٠٠	٣٥,٧٠٦	٤٢,٤٤٦	٣١,٧٩٢	٣٢,٣٤٧	١٠٤	٥٦	٧٢	٩٤	١٦٣
١٢٢	٣٢,٥١١	٤٥,٩١٣	٦٤,٥٧٢	٧٢,٧٦٥	٦٢,١١٢	٧٠٨	٨١٤	٥٧١	٤٧٢	٨٢٧
٢١	٢٩,٦٩٦	٥٨,٧٤٣	٨٧,٦١٦	٩٤,٥٣٤	٧٩,٩٠٥	٢٨٠	٣٤٧	٣٦١	٤٣٥	٢٨٥
٢٢	١٩٥,٣٩٣	٣١٣,٦٤٦	٤٤٢,٠٦٢	٤٧١,١٠٦	٣٤٥,٢٩٧	٤,١٣٠	٦,٠٨٠	٧,٣٥٧	٧,٥٠٢	٧,٥٨٣
٣١	٤٦٤	٢,٣٥٧	٦,٩٦٨	٤,٤٩٤	٢,١٩٦	٠.٤	٠.٤	٠.٤	١.٠	٠.٥
٣٢٢	١٤,٣٦٤	٢٣,١٨٥	٣٣,٣٧٣	٢٧,٨٩٥	١٦,٢٢١	٢٨	٤١	٧٥	٨١	٥٨
٤١	٦٠,٨٣٢	٩٩,٠٣٠	١٢٢,٥٩٩	١٤٧,٠٢٣	١٢٩,٧٢٣	١,٢٩٩	٢,٠٨٥	٢,١٨٩	٢,٦٩٥	٢,٦٨٤
٤٢	٢٨,٥٤٨	٥٢,٩٢٥	٦٦,٢٥٢	٨٨,٠٣٨	٤٩,٥٩٤	٦٧٤	١,١٩٧	١,٣١١	١,٦٧٦	١,٣٣٣
٥١	٢٥,٦٠٢	٢٩,٨٧٢	٣٧,٤٧٧	٤٧,٠١٢	٤٢,٧٨١	٤,٥٠١	٣,٧٣٤	٤,٤٦٦	٤,٩٣٣	٢,٥٠٨
٥٢	١٦,٩٣٥	٢١,٠٤٩	١٣,٣٣٥	١٨,٤٥٠	١٩,٦١٩	٨٥٧	٥١١	٧٥٢	٩٤٢	١,٤٧٧
٥٣	٢٣,٢٧٥	٣٣,٤٢٢	٣٧,٤٠٦	٤١,٩٢١	٣٥,٧٧٧	١,٢١٢	١,٦٠٣	١,٩٦٤	٢,١٩٩	١,٩٠٦
٦١	٧,٨٦٩	١٠,١٧٨	١٣,٤٧٧	١٥,٦٠٦	١٣,٠١٦	٩٧٠	١,٣٩٢	١,٥٤٢	١,٦٩١	١,٥٥٥
٦٢	١٦,٢٢٧	١٦,١٧٤	٢٥,٢٢٠	٢٨,٨٩٦	١٩,٢٩٩	٢,٢٦٤	٢,٢٢٤	٢,٨٦٥	٢,٨٧٣	٢,٩٥٠
٦٣	٢٦,٢٥٣	٣٩,٧٧١	٤٥,٦٨٣	٥٣,٦٤٨	٤٨,٦٠٠	١,٠٩٤	٧٩٩	٨٣٧	١,٠٥٤	١,٢٢٢
٧	٧٥٧	٥١٦	٨٨٤	٦٥٠	١,١٥٤	٩٦	٤٣	٤٣	٤٤	١١٠
ملاحظات										
	٦٦,٥٧٤	٥٧,٨٧٩	٦٤,٣٢٠	٧١,٨٨١	٦٢,٧٢٠	٠.٧	٠.٦	٠.٦	٠.٥	٠.٤
						٣.٨	٣.٢	٣.٠	٢.٩	٢.٢
						٥.٣	٤.٦	٣.٩	٣.٧	٢.٩

المصدر: وزارة التجارة والصناعة.

* ختلمى مبدئى

() معدل تغير سنوى.

١/ جملة المتحصلات لمصلحة الجمارك قد تختلف عن القيمة الاجمالية المعروضة عن متحصلات التجارة الدولية فى جدول الموازنة العامة بسبب توزيع متحصلات مصلحة الجمارك على بنود الموازنة المختلفة، مثل الضرائب على التجارة الخارجية، الضرائب على السلع والخدمات، وضرائب أخرى.

٢/ تتضمن الإيرادات السيادية والجارية.

٣/ إجمالى الضرائب التى تم تحصيلها من قبل المصالح الإيرادية (الضرائب على الدخل ، المبيعات، الجمارك، والضرائب العقارية).

٤/ تم تضمين بيانات البند كود ٣٢ على البيان المعروض.

جدول (١٤): هيكل المصروفات العامة^{١/٢}

(مليون جنيه)

٢٠٢١/٢٠٢٠	٢٠٢٠/٢٠١٩	٢٠٢١/٢٠٢٠ ^{١/}	٢٠٢٠/٢٠١٩	٢٠١٩/٢٠١٨	٢٠١٨/٢٠١٧	٢٠١٧/٢٠١٦	٢٠١٦/٢٠١٥	٢٠١٥/٢٠١٤
يوليو/خبرابر	يوليو/خبرابر	موازنة	فعليات					
٩٤١,٠٢٢	٨٥١,٧٤٥	١,٧١٣,١٧٨	١,٤٣٤,٧٢٣	١,٣٦٩,٨٧٠	١,٢٤٤,٤٠٨	١,٠٣١,٩٤١	٨١٧,٨٤٤	٧٣٣,٣٥٠
٢١١,٢٤٣	١٩٤,٢٧٤	٣٣٥,٠٠٠	٢٨٨,٧٧٣	٢٦٦,٠٩١	٢٤٠,٠٥٤	٢٢٥,٥١٣	٢١٣,٧٢١	١٩٨,٤٦٨
١٧٢,٦٥٩	١٥٨,٥٦٨	٢٥١,٠٤٤	٢٣٦,٥٦١	٢١٧,٥٩٢	١٩٥,٣٦٠	١٨١,٢٤٥	١٧٣,٨٢٧	١٦٢,٣١١
٥٨,٨٢٧	٥٥,٠٣١	٨٦,٣٢٥	٨٢,٢٠٥	٧٧,٩٠٤	٦٥,٦٦١	٥٦,٩٢٩	٥٣,٢٨٧	٢٧,٧٦٣
٤,٣٤٤	٤,٠١٢	٦,٠٣٦	٦,١٦٥	٥,٤٣٢	٤,٨٧٢	٤,٣٣٢	٤,٠٣٦	٢,٥٥٠
٧٧,٥٣٦	٦٧,٤١٤	١٠٥,١٢٩	٩٩,٨٤٢	٨٥,٤٣٥	٨٠,٢٨٤	٧٥,٦٢٢	٧٤,٣٢٦	٨٠,٠٣٤
١٨,٤٦٥	١٨,٥٨٥	٣٢,٦٥٨	٢٨,٤٨٠	٢٩,٧٨٠	٢٧,٢٨٣	٢٧,١٧٤	٢٥,٦٩٥	٢٤,١٢٨
٨,٢٤٢	٨,٣٠١	١٢,٨٨٨	١٢,٠٩٤	١٢,١٠٦	١١,٤٥٤	١٢,٨١٦	١٣,٤٤٨	٢٥,٠٨٥
٥,٢٤٥	٥,٢٢٦	٨,٠٠٨	٧,٧٧٥	٦,٩٣٦	٥,٨٠٥	٤,٣٧٣	٣,٠٣٥	٢,٧٥١
٢٣,٤٠٤	٢٢,٦٠١	٣٦,٧١٦	٣٢,٩٨١	٣٠,٥٢٠	٢٦,٧٤٢	٢٣,١٨٤	٢٠,٦٠٦	١٨,٩٩٧
١٨,٠٥٧	١٨,٠٧٠	٢٩,١٧٦	٢٦,١٢٦	٢٤,٥٨٧	٢١,٦١٣	١٩,٧١٩	١٨,٢٠٩	١٦,٧٥٩
٥,٣٤٧	٤,٥٣١	٧,٥٤٠	٦,٨٥٥	٥,٩٣٤	٥,١٢٩	٣,٤٦٥	٢,٣٩٧	٢,٢٣٨
٤١,٧٢٩	٤١,٧٨٦	١٠٠,٢٠٠	٦٩,٨٧١	٦٢,٣٦٥	٥٣,٠٨٨	٤٢,٤٥٠	٣٥,٦٦٢	٣١,٢٧٦
١٩,٧١٦	٢١,١٤٠	٥٢,٨٣٤	٣٨,٥٩٤	٣٤,٠٥٠	٢٨,٣٩٦	٢١,٦٧٨	١٦,٥٣٦	١٤,٤٤٨
١٢,٩٢٤	١٢,٧٧٠	٢٧,٠٢١	٢٢,١٣٤	١٩,٨٥٧	١٥,٨٧٥	١٢,٦٢٣	٧,٨٧٤	٦,٩٦١
٢,٠٨٧	٢,٠٦٨	٤,٧٤٧	٣,٢٧٩	٢,٤٦١	٢,٥٩٣	١,٥١٢	١,٣٧٦	١,١٦٥
١,٥٨٨	٢,٧٨٨	١٤,١٧٦	٧,٦١٦	٦,١٦٤	٥,٢١٥	٤,٥٠٢	٤,٨٩٦	٤,٦٠٣
٢٠,٩٠٠	٢٠,٢٤٨	٤١,٥٨٩	٣٠,٥١٩	٢٦,٨٩٣	٢٢,٦٢٤	١٦,٧١٩	١٥,٠٢٩	١٣,٥٤٩
٦,١٦٢	٦,٠٨٥	١٤,١٣٤	٩,٨٠٧	٨,٠٤٥	٧,٤٢٦	٥,٧٨٥	٤,٩٣٩	٤,٠٤٧
٢,٦٠٧	٣,٢١٦	٣,٧٤٦	٣,٥٩٢	٣,٠٩٧	٢,٩٧٦	١,٥٧٨	١,٤٩٠	١,٤٧١
٢,٦٨٨	٢,٨٣٨	٤,٦٦٠	٤,١٤٣	٣,٧٠١	٣,١٨٣	٣,٠٢٦	٣,٠٧٦	٢,٩٣٩
٧,٥٣٠	٦,٥١٣	١٣,٦٤٥	١٠,٣٩٨	٩,٥٢٤	٧,٠٨١	٤,٣٩٦	٤,١٦٧	٣,٦٦٨
١,١١٣	٣٩٨	٥,٧٧٧	٧٥٨	١,٤٢٢	٢,٠٦٩	٤,٠٥٤	٤,٠٩٨	٣,٢٧٩

المصدر: وزارة المالية، مصلحة الضرائب المصرية
١/ تعكس بيانات الموازنة العامة للدولة بموجب قانون ربط الموازنة رقم ٨٥ لعام ٢٠٢٠.
٢/ التتويج يتفق مع معايير صندوق النقد الدولي والمعروفة بـ GFS ٢٠٠١ على أساس نقدي.
٣/ يشمل مصروفات خدمة أخرى متنوعة، من أهمها نفقات تنفيذ الأحكام القضائية.

جدول (١٤): هيكل المصروفات العامة (تابع)

(مليون جنيه)

٢٠٢١/٢٠٢٠	٢٠٢٠/٢٠١٩	٢٠٢١/٢٠٢٠	٢٠٢٠/٢٠١٩	٢٠١٩/٢٠١٨	٢٠١٨/٢٠١٧	٢٠١٧/٢٠١٦	٢٠١٦/٢٠١٥	٢٠١٥/٢٠١٤	
يوليو/يغبرابر	يوليو/يغبرابر	موازنة	فعليات						
٣٤٣,٣٢٤	٣٤٢,٥٥٥	٥٦٦,٠٠٠	٥٦٨,٤٢١	٥٣٣,٠٤٥	٤٣٧,٤٤٨	٣١٦,٦٠٢	٢٤٣,٦٣٥	١٩٣,٠٠٨	الفوائد ومنها:
٣٣,٧٣٨	٣٠,١٣٠	٤٨,٧٧١	٤٢,٧٤٩	٣٥,٢٠٩	٢٢,١٩٩	٩,٥٩٩	٥,٠٦٦	٤,٧٠٠	فوائد خارجية
٣٠٨,٧١١	٢٧٨,٤١٣	٥١٤,٤٠٦	٤٩٠,٧٧٥	٤٥٥,١٩٠	٣٩١,٦٧١	٢٧٥,٩٨٨	٢١٤,٥٦٠	١٦٧,٦٢٩	فوائد محلية (لغير الحكوميين)
٨٧٥	٣٤,٠١٢	٢,٨٢٣	٣٤,٨٩٧	٤٢,٦٤٥	٢٣,٥٧٩	٣٠,٨٠٥	٢٣,٧٩٦	٢٠,٤٧٨	فوائد محلية (لوححدات الحكومة العامة)
.	٢١٠	٢١٥	٢٠٢	أخرى
١٤٩,٦٣٤	١٢٧,٥٤٠	٣٢٦,٢٨٠	٢٢٩,٢١٤	٢٨٧,٤٦١	٣٢٩,٣٧٩	٢٧٦,٧١٩	٢٠١,٠٢٤	١٩٨,٥٦٩	الدعم والمنح والمزايا الإجتماعية
٥٩,٣٠٦	٦٠,٨٣٨	١٤٠,٦٨٠	١٣٢,٦٧٧	٢٠٣,٦٥٧	٢٤٣,٥٨٧	٢٠٢,٥٥٩	١٣٨,٧٢٤	١٥٠,١٩٨	الدعم
٥٧,٦٧٢	٥٩,٠٢٤	١٣٤,٦٢٠	١٣٠,٠٥١	٢٠٢,١٧٨	٢٤٢,٤٦٢	٢٠١,٤٩١	١٣٥,٠٠١	١٤٨,٧١٦	لمؤسسات حكومية غير مالية، ومنها:
٤١,٧٠٧	٣٢,٩٢٧	٨٤,٤٨٧	٨٠,٤٢٧	٨٧,٠٠٠	٨٠,٥٠٠	٤٧,٥٣٥	٤٢,٧٣٨	٣٩,٣٩٥	دعم السلع التموينية
--	--	٢٨,١٩٣	١٨,٦٧٧	٨٤,٧٣٢	١٢٠,٨٠٣	١١٥,٠٠٠	٥١,٠٤٥	٧٣,٩١٥	دعم السلع البترولية
١,٦٣٤	١,٨١٤	٦,٠٦٠	٢,٦٢٦	١,٤٧٩	١,١٢٥	١,٠٦٨	٣,٧٢٣	١,٤٨٢	لمؤسسات مالية حكومية
٦,٧٤٠	٦,٥٢٤	١٧,٠٠٣	١٠,٢٦٦	٦,٧٣٨	٦,٧٢٣	٨,٩١٩	٧,٨٠٦	٦,٢١١	المنح
٣٨	١٨٩	٢٧٤	٢١٥	١٩٩	٢٨٠	٢٧٩	٢٠١	١٦١	للحكومات الأجنبية
٤٤	٤	.	٤,٣	٤,٦	٢٨,٢	٠,٢	٠,٢	٠,٢	للمؤسسات الدولية
٦,٦٥٨	٦,٣٢٠	١٦,٧٢٨	١٠,٠٤٧	٦,٥٣٤	٦,٤١٥	٨,٦٤٠	٧٦٠٥	٦,٠٥٠	لجهات الحكومة العامة
٩/٨٢,٨٧٣	٥٩,٤٤١	١٥٨,٨٢٠	٨٥,١٨٩	٧٦,٠٠٢	٧٧,٩٩٧	٦٤,١٩٤	٥٣,٩١٩	٤١,٠٣٧	مزايا إجتماعية
١١,٨٣٢	١٢,١٣١	١٩,٢٠١	١٨,٨٦٠	١٧,٨٨٧	١٧,٦٢٢	١٣,٠٩٢	٨,٩١٠	٦,٨٣٦	مزايا الأمان الإجتماعى
٩/٦٥,٩٧٤	٤١,٧٣٤	١٣٠,٠٠٨	٥٥,١٢١	٤٨,٥٧٨	٥٢,٥٥٣	٤٥,٢٣٦	٤٣,٩٥٦	٣٣,٢١٣	مساعداات إجتماعية ^{٢/}
٤,٨٩٩	٥,٤٤٣	٩,٣٦٠	١١,٠٠٢	٩,٣٣٤	٧,٦٠٢	٥٠,٦٨٧	٨٦٩	٨١٤	نفقات خدمة لغير العاملين
١٦٨	١٣٣	٢٥١	٢٠٦	٢٠٣	٢٢٠	١٨٠	١٨٥	١٧٥	مزايا إجتماعية للعاملين
٦٠,٤١١	٥٤,٦٥٧	١٠٥,٠٠٠	٨٦,٨٠٣	٧٧,٥٦٥	٧٤,٧٥٨	٦١,٥١٧	٥٤,٥٥١	٥٠,٢٧٩	المصروفات الأخرى
٥,٨١٦	٦,٠٢٧	٢١,٩٧١	١٥,٩٣٤	١٢,٤١١	١٥,٦٩٩	٨,٤٨٤	٥,٩٥٢	٥,٤٧٧	جارية
٣٢٥	١٠٥	٨,٣٤٦	٣,٦٣١	٨٨٤	٧٢٥	١٣٦	١٠٣	١٠٠	ضرائب ورسوم
٢٤٠	٤٧٦	١,٥١٦	١,١٩٠	١,٥٢٧	٨٠٢	٦٩٢	٣٤٣	٣٥٠	اشركاكات
٥,٢٥٢	٥,٤٤٦	١٢,١٠٩	١١,١١٢	١٠,٠٠٠	١٤,١٧٣	٧,٦٥٧	٥,٥٠٧	٥,٠٢٧	أخرى متنوعة
٥٤,٥٩٥	٤٨,٦٣٠	٨٣,٠٢٩	٧٠,٨٦٩	٦٥,١٥٥	٥٩,٠٥٩	٥٣,٠٣٣	٤٨,٥٩٩	٤٤,٨٠٢	المصروفات الأخرى الإجمالية والإحتياطيات العامة ^{٣/}
١٣٤,٦٨٣	٩٠,٩٣٤	٢٨٠,٦٩٨	١٩١,٦٤٢	١٤٣,٣٤٢	١٠٩,٦٨٠	١٠٩,١٤١	٦٩,٢٥٠	٦١,٧٥٠	شراء أصول غير مالية (الاستثمارات)
١٢٥,٩٠٩	٨٢,٩٣٨	٢٤٨,٤٣٩	١٥٧,٨٢٣	١١٥,٣٧٣	٩٠,٠٨٢	٨٨,٣٢٧	٥٤,٦٣٧	٤٥,٥٤٧	الاصول الثابتة
١٠/١٢٥,٧٣٤	٨٢,٧٨٥	٢٤٦,٤٢٠	١٥٧,٥٣٤	١١٤,٩٧٦	٨٩,٧٩١	٨٧,٩١٢	٥٤,٢٤٥	٤٥,٠٥٧	استثمار مباشر (شامل الرسوم الجمركية)
١٧٦	١٥٤	٢,٠١٩	٢٨٩	٣٩٨	٢٩١	٤١٥	٣٩٢	٤٩٠	نفقات ايرادية مؤجلة (تشغيل)
٤,٨٢٨	١,٧٢٠	٢,٥٥٨	٣,٠٩٦	١,٣٢٧	١,٨٤٧	١,١٥٢	١,٨٦١	٢,٩١٥	الاصول غير المنتجة
٣,٩٤٥	٦,٢٦٦	٢٠,٧٠١	٣٠,٧٢٣	٢٦,٦٤٢	١٧,٧٥١	١٩,٦٦٢	١٢,٧٥٢	١٣,٢٨٨	أخرى

المصدر: وزارة المالية

-- البيان ما زال تحت الاعداد وسوف يتم نشره بمجرد الإنتهاء منه.

١/ تعكس بيانات الموازنة العامة للدولة بموجب قانون ربط الموازنة رقم ٨٥ لعام ٢٠٢٠.

٢/ يعكس مساهمات الخزانة فى صناديق المعاشات.

٣/ يتضمن الإنفاق على الدفاع والأمن القومى.

٤/ تعكس الزيادة فى "استثمار مباشر (شامل الرسوم الجمركية)" فى ضوء موارد ذاتية متوقعة لتمويل مشروع الإسكان الإجتماعى تقابله زيادة مماثلة على جانب الإيرادات.

٥/ يرجع الانخفاض فى دعم المواد البترولية نتيجة انخفاض الأسعار العالمية .

٦/ يمكن تفسير الإرتفاع الملحوظ فى الإنفاق على الإستثمار المباشر (شامل الرسوم الجمركية) فى ضوء زيادة الإستثمارات التى قامت الدولة بتنفيذها، ومنها المشروعات العملاقة فى الطرق والكبارى وبناء وتطوير المستشفيات والمدارس. حيث بلغت قيمة التشبيدات نحو ٢٩.٢ مليار جنيه بنسبة نمو قدرها ٤٤% عن العام المالى السابق، كما بلغت قيمة الإستثمار فى مباني غير سكنية نحو ١٠ مليار جنيه بنسبة نمو قدرها ١٧.٧% عن العام المالى السابق.

٧/ ترجع الزيادة فى نفقات خدمات لغير العاملين نتيجة لزيادة الإنفاق على برنامج العلاج على نفقة الدولة.

٨/ ترجع الزيادة الملحوظة فى دعم السلع البترولية فى ضوء تحمل الهيئة أعباء إرتفاع سعر الصرف مما دفع الموازنة العامة للدولة للزيادة الدعم المحول للهيئة العامة للبترول.

٩/ تعكس الزيادة فى المساعدات الإجتماعية زيادة مساهمات الخزانة فى صناديق المعاشات فى ضوء تطبيق قانون التأمينات الإجتماعية والمعاشات الجديد رقم ١٤٨ لعام ٢٠١٩.

١٠/ تعكس الزيادة فى الإستثمارات المباشرة زيادة الإنفاق على الإنشاءات وشراء الأصول والمعدات والمباني غير السكنية فى إطار توجهات الدولة لتطوير البنية التحتية بالإضافة الى سداد مستحقات المقاولون.

١١/ تعكس الزيادة فى شراء الأصول غير المنتجة الإنفاق الموجه لشراء الأراضى.

