

القسم الرابع

مؤشرات المالية العامة

ملخص المعاملات المالية للحكومة-----	٢٥	جدول (١٠)
ملخص المعاملات الرئيسية للموازنة العامة : القطاع الحكومي -----	٢٦-٢٧	جدول (١١)
هيكل الإيرادات العامة (الإيرادات الضريبية)-----	٢٨	جدول (١٢ - أ)
هيكل الإيرادات العامة (الإيرادات غير الضريبية)-----	٢٩	جدول (١٢ - ب)
توزيع المتحصلات الجمركية بحسب التصنيف الوظيفي للواردات -----	٣٠	جدول (١٣)
هيكل المصروفات العامة-----	٣١-٣٢	جدول (١٤)

جدول (١٠): ملخص المعاملات المالية للحكومة

(مليون جنيه)

٢٠٢١/٢٠٢٠	٢٠٢٠/٢٠١٩	٢٠١٩/٢٠١٨	٢٠١٨/٢٠١٧	٢٠١٧/٢٠١٦	٢٠١٦/٢٠١٥	٢٠١٥/٢٠١٤		
موازنة	فعلى	فعلى	فعلى	فعلى	فعلى	فعلى	قطاع	قطاع
قطاع	قطاع	قطاع	قطاع	قطاع	قطاع	الحكومة	الحكومة	قطاع
الموازنة	الموازنة	الموازنة	الموازنة	الموازنة	الموازنة	العامة	العامة	الموازنة
١,٢٨٨,٧٥٣	٩٧٥,٤٢٩	٩٤١,٩١٠	٨٢١,١٣٤	٦٥٩,١٨٤	٥٤٩,٠٨٠	٤٩١,٤٨٨	٥٣٨,٣٧٨	٤٦٥,٢٤١
٩٦٤,٧٧٧	٧٣٩,٦٣٢	٧٣٦,١٢١	٦٢٩,٣٠٢	٤٦٢,٠٠٧	٣٥٢,٣١٥	٣٥٢,٣١٥	٣٠٥٩٥٧	٣٠٥,٩٥٧
٢,٢٠٩	٥,٢٦٣ ^{/٨}	٢,٦٠٩	٣,١٩٤	١٧,٦٨٣ ^{/٦}	٣,٥٤٣	٣,٥٤٣	٢٥٤٣٧	٢٥,٤٣٧
٣٢١,٧٦٦	٢٣٠,٥٣٤ ^{/٩}	٢٠٣,١٨١	١٨٨,٦٣٩	١٧٩,٤٩٤	١٩٣,٢٢٢	١٣٥,٦٣٠	٢٠,٦٩٨٤	١٣٣,٨٤٧
١,٧١٣,١٧٨	١,٤٣٤,٧٢٣	١,٣٦٩,٨٧٠	١,٢٤٤,٤٠٨	١,٠٣١,٩٤١	٨٨٦,٧٧٤	٨١٧,٨٤٤	٨٠٥,٩٢٩	٧٣٣,٣٥٠
٣٣٥,٠٠٠	٢٨٨,٧٧٣	٢٦٦,٠٩١	٢٤٠,٠٥٤	٢٢٥,٥١٣	٢١٦,١٥٣	٢١٣,٧٢١	٢٠٠,٩٣٣	١٩٨,٤٦٨
١٠٠,٢٠٠	٦٩,٨٧١	٦٢,٣٦٥	٥٣,٠٨٨	٤٢,٤٥٠	٣٥,٩٣٦	٣٥,٦٦٢	٣١٥٨٠	٣١,٢٧٦
٥٦٦,٠٠٠	٥٦٨,٤٢١	٥٣٣,٠٤٥	٤٣٧,٤٤٨	٣١٦,٦٠٢	٢٢٥,١٩٥	٢٤٣,٦٣٥	١٧٩,٠٣٥	١٩٣,٠٠٨
٣٢٦,٢٨٠	٢٢٩,٢١٤	٢٨٧,٤٦١	٣٢٩,٣٧٩	٢٧٦,٧١٩	٢٨٥,٥٤٤	٢٠١,٠٢٤	٢٨٢١١٦	١٩٨,٥٦٩
١٠٥,٠٠٠	٨٦,٨٠٣	٧٧,٥٦٥	٧٤,٧٥٨	٦١,٥١٧	٥٤,٥٨٠	٥٤,٥٥١	٥٠,٣٤٨	٥٠,٢٧٩
٢٨٠,٦٩٨	١٩١,٦٤٢	١٤٣,٣٤٢	١٠٩,٦٨٠	١٠٩,١٤١	٦٩,٣٦٥	٦٩,٢٥٠	٦١٩١٧	٦١,٧٥٠
-٤٢٤,٤٢٥	-٤٥٩,٢٩٤	-٤٢٧,٩٦٠	-٤٢٣,٢٧٤	-٣٧٢,٧٥٧	-٣٣٧,٦٩٤	-٣٢٦,٣٥٦	-٢٦٧,٥٥١	-٢٦٨,١٠٩
٧,٦٦٩	٣,٤٨١	١,٩٩١	٩,٣٠٦	٦,٨٣٣	٣٢,٦٥٥	١٣,١٣٩	١٦٧٦٣	١١,٣٢١
-٤٣٢,٠٩٤	-٤٦٢,٧٧٥	-٤٢٩,٩٥١	-٤٣٢,٥٨٠	-٣٧٩,٥٩٠	-٣٧٠,٣٤٩	-٣٣٩,٤٩٥	-٢٨٤,٣١٤	-٢٧٩,٤٣٠
ملاحظات								
-٦.٣	-٨.٠	-٨.١	-٩.٧	-١٠.٩	-١٣.٧	-١٢.٥	-١١.٦	-١١.٤
٢.٠	١.٨	١.٩	٠.١	-١.٨	-٥.٤	-٣.٥	-٤.٣	-٣.٥
١٨.٨	١٦.٨	١٧.٧	١٨.٥	١٩.٠	٢٠.٣	١٨.١	٢٢.٠	١٩.٠
٢٥.٠	٢٤.٧	٢٥.٧	٢٨.٠	٢٩.٧	٣٢.٧	٣٠.٢	٣٣.٠	٣٠.٠

المصدر: وزارة المالية

١/ يشمل قطاع موازنة الجهاز الإدارى و المحليات، والهيئات الخدمية العامة.

٢/ تشمل المعاملات المالية لكل من أجهزة الموازنة العامة، وبنك الإستثمار القومى، وصناديق التأمين والمعاشآت ، ومع مراعاة إستبعاد كافة المعاملات البنينة للجهات الثلاث لمنع إزدواجية الحساب.

٣/ المعجز الكلي مطروح منه صافى حيازة الأصول المالية.

٤/ تم مراجعة تقديرات الناتج المحلي الإجمالي لتصبح ٥٣٢٢.٣ مليار جنيه في عام ٢٠١٩/٢٠١٨ بدلاً من تقديرات سابقة بنحو ٥٢٥٠.٩ مليار جنيه. في حين تم مراجعة الناتج المحلي الإجمالي للسنة المالية ٢٠٢٠/٢٠١٩ إلى نحو ٥٨٢٠ مليار جنيه بدلاً من ٥٩٦٠.٩ مليار جنيه وذلك وفقاً لأرقام منشورة لوزارة التخطيط والتنمية الاقتصادية.

٥/ تنشر وزارة المالية بيانات أداء الحكومة العامة للعام المالى ٢٠١٤/٢٠١٥ للمرة الأولى، وذلك بعد القيام بتدقيق البيانات مع الجهات المعنية والتي تدخل ضمن نطاق الحكومة العامة.

٦/ ترجع الزيادة فى المنح فى الأساس نتيجة لتلقى منح رأسمالية من دولة الإمارات لتمويل الاستثمارات خلال العام المالى ٢٠١٦/٢٠١٧.

٧/ تعكس بيانات الموازنة العامة للدولة بموجب قانون ربط الموازنة رقم ٨٥ لعام ٢٠٢٠.

٨/ ترجع الزيادة فى المنح فى الأساس نتيجة لزيادة المنح من جهات حكومية لتمويل الاستثمارات.

٩/ ترجع الزيادة فى الإيرادات الأخرى فى الأساس نتيجة لزيادة الإيرادات الجارية والرأسمالية، ويمثل جزء منها إيرادات لسنوات سابقة والجزء الآخر موارد ومصادر رأسمالية لتمويل الإستثمارات.

جدول (١١) القطاع الحكومي : ملخص المعاملات الرئيسية للموازنة العامة ^{١/ ٢}

(مليون جنيه)

								٢٠٢٠/٢٠٢١		
٢٠٢١/٢٠٢٠	٢٠٢٠/٢٠١٩	٢٠٢٠/٢٠١٩	٢٠١٩/٢٠١٨	٢٠١٨/٢٠١٧	٢٠١٧/٢٠١٦	٢٠١٦/٢٠١٥	٢٠١٥/٢٠١٤	موازنة		
يوليو-حارس	يوليو-حارس				قطيات					
٧٢٤,٩٨٥	٦٣٢,٥٠٤	٩٧٥,٤٢٩	٩٤١,٩١٠	٨٢١,١٣٤	٦٥٩,١٨٤	٤٩١,٤٨٨	٤٦٥,٢٤١	١,٢٨٨,٧٥٣	إجمالي الإيرادات	
٥٣٨,٥٩٩	٤٧٤,٧٣٨	٧٣٩,٦٣٢	٧٣٦,١٢١	٦٢٩,٣٠٢	٤٦٢,٠٠٧	٣٥٢,٣١٥	٣٠٥,٩٥٧	٩٦٤,٧٧٧	الإيرادات الضريبية	
١٩٣,١٦٧	١٥٦,٤٩٤	٢٨٦,٩٠٧	٢٥٠,٠٨٠	٢٠٧,٢٣٠	١٦٦,٨٩٧	١٤٤,٧٤٣	١٢٩,٨١٨	٣٥١,٥٨٥	الضريبة على الدخل	
٥١,٤٨١	٤٠,٣١٥	٥٩,٥٩٦	٥٨,٩٠٧	٥١,٤١٠	٣٦,٥٣٩	٢٧,٩٩٠	٢١,١٠٧	٧٠,٨٦١	الضرائب على الممتلكات	
٢٦٧,١٥٨	٢٥١,٤١٨	٣٢٩,٩٧٩	٣٥٠,٥٧٦	٢٩٤,٢٥٧	٢٠٨,٦٢٤	١٤٠,٥٢٥	١٢٢,٩٣٠	٤٦٩,٥٩٨	ضريبة القيمة المضافة	
٢٦,٧٣٨	٢٦,٥١١	٣٢,٥٧٢	٤٢,٠٢٠	٣٧,٩٠٨	٣٤,٢٥٥	٢٨,٠٩١	٢١,٨٦٧	٤٤,٥٠٤	الضرائب على التجارة الدولية (الجمارك)	
٥٤	.	٣٠,٥٧٩	٣٤,٥٣٨	٣٨,٤٩٧	١٥,٦٩١	١٠,٩٦٦	١٠,٢٣٥	٢٨,٢٢٩	ضرائب أخرى	
١٨٦,٣٨٧	١٥٧,٧٦٥	٢٣٥,٧٩٦	٢٥٠,٧٩٠	١٩١,٨٣٣	١٩٧,١٧٧	١٣٩,١٧٣	١٥٩,٢٨٤	٣٢٣,٩٧٥	الإيرادات غير الضريبية	
٦١٦	٤,٠٠٠	٥,٢٦٣	٢,٦٠٩	٣,١٩٤	١٧,٦٨٣	٣,٥٤٣	٢٥,٤٣٧	٢,٢٠٩	المنح	
٤٤٠	٥٧٤	١,٠٠٧	١,١٠٠	١,٠٠٦	١٧,٠٤٠	٣,٢٣٦	٢٤,٩٤٢	١,٨٣١	من حكومات أجنبييه	
١٣٤	١١٧	٧٩٨	٧٤٧	٩٠٨	٣٥٤	١٦٩	٣٠٢	٣٥٦	من منظمات دولية	
٤٣	٣,٣٠٩	٣,٤٥٧	٧٦١	١,٢٨٠	٢٨٩	١٣٧	١٩٤	٢٢	من جهات حكومية	
١٨٥,٧٧٠	١٥٣,٧٦٥	٢٣٠,٥٣٤	٢٠٣,١٨١	١٨٨,٦٣٩	١٧٩,٤٩٤	١٣٥,٦٣٠	١٣٣,٨٤٧	٣٢١,٧٦٦	إيرادات أخرى	
٥٤,٤٥٩	٥٥,١١٢	٦٥,٥١٩	٧٠,٣٥٤	٦٩,١١٦	٩١,١٤١	٦٩,٤٥٢	٨١,٤٦٣	١٠٨,٦٢٣	عوائد الملكية	
٤١,٧٩١	٤٥,٩١٢	٥٨,٨٠٩	٥٣,٥٦٥	٥١,٤٣٣	٣٨,٠٥٨	٢٩,٠٥٢	٢٦,٤٥٧	٦٩,٢٦٥	حصيلة بيع السلع والخدمات	
١,١٣٥	١,٠١٢	٢,٠٨١	١,٥٢٧	١,٠١٢	١,٩٦٨	١,٣٨١	٨٤٢	١,٩١٢	تعويضات و غرامات	
٦٦٧	٦٨٩	٢,٢٦٢	٢,٣١٦	٢,١٤٣	٢,٩٥٦	١,٤٥٥	٩٠١	١,١٥٨	تحويلات اختيارية	
٨٧,٧١٩	٥١,٠٤١	١٠١,٨٦٣	٧٥,٤١٩	٦٤,٩٣٥	٤٥,٣٧١	٣٤,٢٩٠	٢٤,١٨٤	١٤٠,٨٠٨	أخرى	
١,٠٦٧,٤٦٥	٩٥٩,٢٥٢	١,٤٣٤,٧٢٣	١,٣٦٩,٨٧٠	١,٢٤٤,٤٠٨	١,٠٣١,٩٤١	٨١٧,٨٤٤	٧٣٣,٣٥٠	١,٧١٣,١٧٨	إجمالي المصروفات	
٢٣٧,٤٦٦	٢١٦,٧٢٨	٢٨٨,٧٧٣	٢٦٦,٠٩١	٢٤٠,٠٥٤	٢٢٥,٥١٣	٢١٣,٧٢١	١٩٨,٤٦٨	٢٣٥,٠٠٠	الأجور و تعويضات العاملين	
٤٦,٩٣٤	٤٦,٣٠٥	٦٩,٨٧١	٦٢,٣٦٥	٥٣,٠٨٨	٤٢,٤٥٠	٣٥,٦٦٢	٣١,٢٧٦	١٠٠,٢٠٠	شراء السلع والخدمات	
٣٧٣,٦٧٨	٣٧١,٦٧٤	٥٦٨,٤٢١	٥٣٣,٠٤٥	٤٣٧,٤٤٨	٣١٦,٦٠٢	٢٤٣,٦٣٥	١٩٣,٠٠٨	٥٦٦,٠٠٠	الفوائد	
٩١٧٦,٩٨٨	١٥٠,٨٤٩	٢٢٩,٢١٤	٢٨٧,٤٦١	٣٢٩,٣٧٩	٢٧٦,٧١٩	٢٠١,٠٢٤	١٩٨,٥٦٩	٣٢٦,٢٨٠	الدعم والمنح والمزايا الإجتماعية	
٦٨,٦٥٧	٦٠,٧٥٢	٨٦,٨٠٣	٧٧,٥٦٥	٧٤,٧٥٨	٦١,٥١٧	٥٤,٥٥١	٥٠,٢٧٩	١٠٥,٠٠٠	المصروفات الأخرى	
١٠١٦٣,٧٤٢	١١٢,٩٤٥	١٩١,٦٤٢	١٤٣,٣٤٢	١٠٩,٦٨٠	١٠٩,١٤١	٦٩,٢٥٠	٦١,٧٥٠	٢٨٠,٦٩٨	شراء أصول غير مالية (الاستثمارات)	
٣٤٢,٤٨٠-	٣٢٦,٧٤٨-	٤٥٩,٢٩٤-	٤٢٧,٩٦٠-	٤٢٣,٢٧٤-	٣٧٢,٧٥٧-	٣٢٦,٣٥٦-	٢٦٨,١٠٩-	٤٢٤,٤٢٥-	الميزان النقدي ^{٥/}	
٥,٩٠٧	٤,٣٨١	٣,٤٨١	١,٩٩١	٩,٣٠٦	٦,٨٣٣	١٣,١٣٩	١١,٣٢١	٧,٦٦٩	صافي حيازة الأصول المالية	
٣٤٨,٣٨٧-	٣٣١,١٢٩-	٤٦٢,٧٧٥-	٤٢٩,٩٥١-	٤٣٢,٥٨٠-	٣٧٩,٥٩٠-	٣٣٩,٤٩٥-	٢٧٩,٤٣٠-	٤٣٢,٠٩٤-	الميزان الكلي	
ملاحظات										
٥.٤-	٥.٧-	٨.٠-	٨.١-	٩.٧-	١٠.٩-	١٢.٥-	١١.٤-	٦.٣-	الميزان الكلي/ الناتج المحلي الإجمالي (%) ^{٦/}	
٠.٤	٠.٧	١.٨	١.٩	٠.١	١.٨-	٣.٥-	٣.٥-	٢.٠	الميزان الأولي/ الناتج المحلي الإجمالي (%) ^{٦/}	
١١.٣	١٠.٩	١٦.٨	١٧.٧	١٨.٥	١٩.٠	١٨.١	١٩.٠	١٨.٨	الإيرادات/ الناتج المحلي الإجمالي (%) ^{٦/}	
١٦.٧	١٦.٥	٢٤.٧	٢٥.٧	٢٨.٠	٢٩.٧	٣٠.٢	٣٠.٠	٢٥.٠	المصروفات/ الناتج المحلي الإجمالي (%) ^{٦/}	

المصدر: وزارة المالية.

١/ يشمل قطاع موازنة الجهاز الإدارى و المحليات، والهيئات الخدمية العامة.

٢/ تم إعادة توييب فعليات الموازنة العامة لتتفق مع معايير صندوق النقد الدولى والمعروفة بـ GFS ٢٠٠١ (على أساس نقدى).

٣/ تعكس بيانات الموازنة العامة للدولة بموجب قانون ربط الموازنة رقم ٨٥ لعام ٢٠٢٠.

٤/ يرجع الانخفاض فى الإيرادات غير الضريبية إلى تراجع الموارد الاستثنائية من المنح لتبلغ حوالى ٢٥.٤ مليار جنيه فقط خلال العام المالى ٢٠١٤/٢٠١٥، وذلك مقابل منح بلغت نحو ٩٥.٩ مليار جنيه خلال العام المالى ٢٠١٣/٢٠١٤.

٥/ العجز الكلي مطروح منه صافى حيازة الأصول المالية.

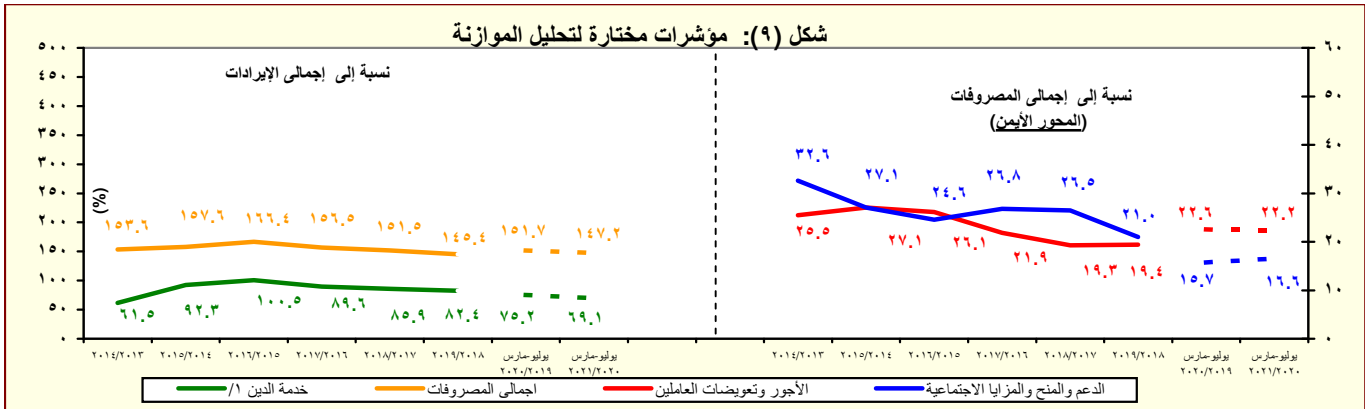
٦/ تم مراجعة تقديرات الناتج المحلي الإجمالي لتصبح ٥٣٢٢.٣ مليار جنيه فى عام ٢٠١٨/٢٠١٩ بدلاً من تقديرات سابقة بنحو ٥٢٥٠.٩ مليار جنيه. فى حين تم مراجعة الناتج المحلي الإجمالي للسنة المالية ٢٠١٩/٢٠٢٠ إلى نحو ٥٨٢٠ مليار جنيه بدلاً من ٥٩٦٠.٩ مليار جنيه وذلك وفقاً لآخر أرقام منشورة لوزارة التخطيط والتنمية الاقتصادية.

٧/ ترجع الزيادة فى المنح فى الأساس نتيجة لتلقى منح رأسمالية من دولة الإمارات لتمويل الاستثمارات خلال العام المالى ٢٠١٦/٢٠١٧.

٨/ ترجع الزيادة فى الإيرادات الأخرى فى الأساس نتيجة لزيادة المتحصلات لكل من الإيرادات المتنوعة الجارية والرأسمالية، متمثلة فى متحصلات خاصة باستحوذات فى الشركات العامة، وإيرادات خاصة ببيع الاصول غير المنتجة مثل الاراضى، وتمويل استثمارات، وبعض المتحصلات الأخرى عن السنة السابقة.

٩/ ترجع الزيادة فى الدعم والمنح والمزايا الإجتماعية فى الأساس نتيجة زيادة المساعدات الإجتماعية خاصة مساهمات الخزانة فى صناديق المعاشات فى ضوء تطبيق قانون التأمينات الإجتماعية والمعاشات الجديد رقم ١٤٨ لعام ٢٠١٩.

١٠/ ترجع الزيادة فى شراء أصول غير مالية (الاستثمارات) فى ضوء زيادة الاستثمارات المباشرة خاصة للإنشاءات وشراء الأصول والمعدات والمباني غير السكنية فى إطار توجهات الدولة لتطوير البنية التحتية كما تشمل سداد مستحققات المقاولون. فضلاً عن زيادة مخصصات شراء الأصول غير المنتجة خاصة لشراء الأراضى.



المصدر: وزارة المالية

١/ تشمل الفوائد والأقساط المدفوعة (بدون متأخرات).

جدول (١٢ - أ) هيكل الإيرادات العامة
(الإيرادات الضريبية)

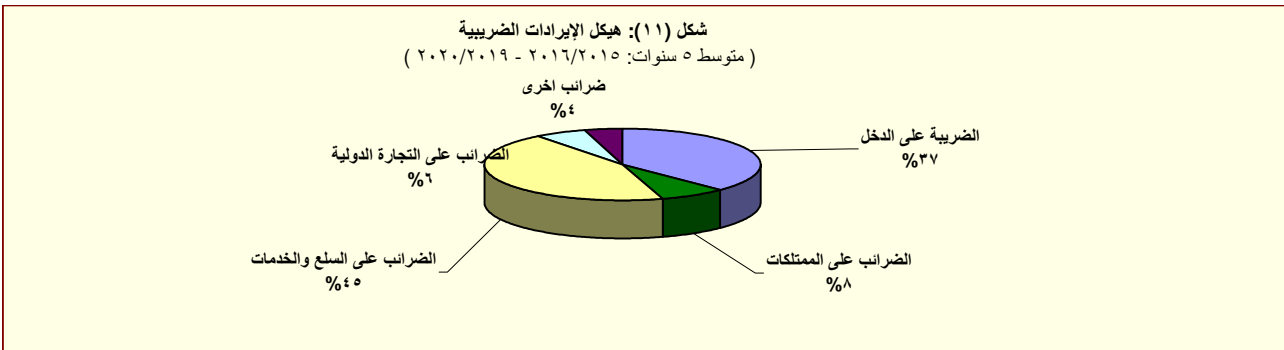
(مليون جنيه)		٢٠٢١/٢٠٢٠	٢٠٢٠/٢٠١٩	٢٠٢١/٢٠٢٠ ^{١/}	٢٠٢٠/٢٠١٩	٢٠١٩/٢٠١٨	٢٠١٨/٢٠١٧	٢٠١٧/٢٠١٦	٢٠١٦/٢٠١٥	٢٠١٥/٢٠١٤
يوليو-مارس	يوليو-مارس	موازنة	موازنة	فعليات						
٧٢٤,٩٨٥	٦٣٢,٥٠٤	١,٢٨٨,٧٥٣	٩٧٥,٤٢٩	٩٤١,٩١٠	٨٢١,١٣٤	٦٥٩,١٨٤	٤٩١,٤٨٨	٤٦٥,٢٤١	إجمالي الإيرادات	
٥٣٨,٥٩٩	٤٧٤,٧٣٨	٩٦٤,٧٧٧	٧٣٩,٦٣٢	٧٣٦,١٢١	٦٢٩,٣٠٢	٤٦٢,٠٠٧	٣٥٢,٣١٥	٣٠٥,٩٥٧	الإيرادات الضريبية	
١٩٣,١٦٧	١٥٦,٤٩٤	٣٥١,٥٨٥	٢٨٦,٩٠٧	٢٥٠,٠٨٠	٢٠٧,٢٣٠	١٦٦,٨٩٧	١٤٤,٧٤٣	١٢٩,٨١٨	الضريبة على الدخل والأرباح والمكاسب الرأسمالية ومنها	
٥٧,٨٦٣	٤٧,٦٨٣	٨٠,١٩٩	٦٥,٥٠٨	٥٩,١٨١	٤٥,٦٦٠	٣٧,٩٦٤	٣٢,٠٣١	٢٦,٨٠١	ضرائب على الدخل من التوظيف	
٢٥,٦٨٢	٢٠,٩٩٨	٤٧,٦١٢	٣١,٤٧٠	٢٧,٢٠١	١٨,٤٦٩	١٢,٦٦٦	٩,٩٨٢	١١,١٣٤	ضرائب على الدخل بخلاف التوظيف	
٧٤٦	٦١٠	٢,٠٢٤	١,٠٥٤	٩٢٤	٤٥٠	٣٨٤	٣٤٣	٢٧٩	ضرائب على الأرباح الرأسمالية	
١٠٨,٨٧٦	٨٧,٢٠٣	٢٢١,٧٥٠	١٨٨,٨٧٥	١٦٢,٧٧٥	١٤٢,٦٥٢	١١٥,٨٨٣	١٠٢,٣٨٧	٩١,٦٠٣	الضريبة على أرباح شركات الأموال ومنها	
١٦,٥٢٩	٣,٩٣١	٤١,٦٠٢	٢٦,٣٣٧	٤٢,٥٣٢	٥١,٩٧٦	٤٢,٤٦٤	٣٧,٣١٣	٣٦,٠٠٠	من هيئة البترول	
--	--	--	--	--	--	٣,٨٦٠ ^{٢/}	١٣,٢٤٥	٣,٦٩١	من البنك المركزى	
٢٢,٤٥٠	٢٣,٥٥٠	٣٤,٢٠٤	٤٢,٩١٣	٣٤,٤٨٠	٢٩,٩٠٠	٢٢,٣٠٠	١٤,٩٠٣	١٣,٤٠٠	من قناة السويس	
٦٩,٨٩٧	٥٩,٧٢٢	١٤٥,٩٤٤	١١٩,٦٢٥	٨٥,٧٦٣	٦٠,٧٧٦	٤٧,٢٥٩	٣٦,٩٢٦	٣٨,٥١٢	من الشركات الأخرى	
٥١,٤٨١	٤٠,٣١٥	٧٠,٨٦١	٥٩,٥٩٦	٥٨,٩٠٧	٥١,٤١٠	٣٦,٥٣٩	٢٧,٩٩٠	٢١,١٠٧	الضرائب على الممتلكات	
٣,١٢٣	٣,٠٤٠	٧,٠٧٤	٣,٣٩٣	٤,٨٧١	٢,٩٧٦	٢,٠٥٥	١,١٧٢	٦٣٧	ضرائب دورية على الممتلكات	
٢٦	٢١	١١٣	٩٣	٧٣	١٤٩	٢٢٣	٢٠٣	١٨٦	ضريبة الأراضى	
٣,٠٩٧	٣,٠١٩	٦,٩٦١	٣,٢٩٩	٤,٧٨٤	٢,٨٢٧	١,٨٣٢	٩٦٩	٤٥١	ضريبة المباني	
٤٢,١٧٤	٣٢,٣٩٣	٥٥,٧٦٢	٥٠,٤١٥	٤٨,٣٣٥	٤٤,٩٥٧	٣١,٩٩٧	٢٤,٠٧١	١٧,٦٢٩	ضريبة على العمليات المالية التجارية والرأسمالية ومنها	
٤٠,٩٢٨	٣١,٣١٠	٥٣,٧٦٠	٤٨,٩٧٢	٤٦,٩٢٨	٤٣,٧٢٢	٣٠,٨٦٤	٢٣,٠٦٩	١٦,٦٨٢	ضريبة على عوائد أذون وسندات الخزنة	
٦,١٨٤	٤,٨٨٣	٨,٠٢٥	٥,٧٨٩	٥,٧٠٢	٣,٤٧٧	٢,٤٨٧	٢,٧٤٧	٢,٨٤١	ضرائب ورسوم على السيارات	
٢٦٧,١٥٨	٢٥١,٤١٨	٤٦٩,٥٩٨	٣٢٩,٩٧٩	٣٥٠,٥٧٦	٢٩٤,٢٥٧	٢٠٨,٦٢٤	١٤٠,٥٢٥	١٢٢,٩٣٠	ضريبة القيمة المضافة، ومنها	
١٢٦,٩١٠	١١٦,٣٠٨	٢٢١,٢٥٨	١٤٨,٢٦٦	١٥٥,٣٥١	١٢٧,٠٣٨	٩٤,٣٨٤	٥٧,٤٥٤	٥٣,٤٢٥	الضريبة العامة على المبيعات	
٤٨,٣٠٢	٤١,٤٦٠	٧٥,٢٠٨	٥٣,٠١٧	٥٠,٣٥١	٤٣,١٠٠	٣٢,٦٩٠	٢١,١٠٢	١٨,٤١٥	سلع محلية	
٧٨,٦٠٨	٧٤,٨٤٨	١٤٦,٠٥٠	٩٥,٢٤٩	١٠٥,٠٠٠	٨٣,٩٣٩	٦١,٦٩٤	٣٦,٣٥٢	٣٥,٠١٠	سلع مستوردة	
٣٢,٢٣٥	٣٢,٩٤٩	٦٦,٩٥٦	٤٥,٤٦٤	٤٢,٣٢٨	٢٩,٢٣٨	١٨,١٣٩	١٤,٠٧٢	١٢,٠٩٨	ضريبة المبيعات على الخدمات	
٧٦,٣٧٧	٧٥,١٩١	١١٢,٦٨٢	١٠٠,٢٧٤	١١٠,٩١٠	١٠٣,٦٢٣	٧٠,٥٣٣	٤٨,١٢٥	٣٩,٧٥٠	ضرائب على سلع جدول رقم "١" محد	
--	٩	٢٢٤	٩	٣٨١	١,٦١١	٤١٥	٣٩٦	٢٥٩	ضرائب على سلع جدول رقم "١" المدا	
١,٤٨٢	١,٥٢٩	٢,٣٣٠	١,٩٤٨	٢,٥٩٨	٢,٣١٤	١,٧٩٨	٢,٣١١	١,٣٨٢	ضرائب على الخدمات الخاصة	
١٥,٦٢١	١٠,٩١١	٢٥,٣٢١	١٥,٠١٩	١٧,٦٣٤	١٣,٤٥٩	١١,٠١٧	٩,٧٠٧	٧,٧٢١	ضرائب الدمغة (عدا دمغة الماهيات)	
٢٦,٧٣٨	٢٦,٥١١	٤٤,٥٠٤	٣٢,٥٧٢	٤٢,٠٢٠	٣٧,٩٠٨	٣٤,٢٥٥	٢٨,٠٩١	٢١,٨٦٧	الضرائب على التجارة الدولية (الجمارك) ومنها	
٢٥,٩٠٦	٢٥,٣٢٦	٤٢,٢٤٤	٣١,١٠٦	٤٠,٣٤٤	٣٦,٢٤٦	٣٢,٧٧٧	٢٦,٩٣٣	٢٠,٩٥٥	ضرائب جمركية قيمية	
--	--	٢٨,٢٢٩	٣٠,٥٧٩	٣٤,٥٣٨	٣٨,٤٩٧	١٥,٦٩١	١٠,٩٦٦	١٠,٢٣٥	ضرائب أخرى	

المصدر: وزارة المالية

-- البيان ما زال تحت الاعداد وسوف يتم نشره بمجرد الانتهاء منه.

١/ تعكس بيانات الموازنة العامة للدولة بموجب قانون ربط الموازنة رقم ٨٥ لعام ٢٠٢٠.

٢/ يرجع الانخفاض فى الضريبة على أرباح شركات الأموال من البنك المركزى فى الأساس نتيجة لانخفاض أرباح البنك المركزى نتيجة للسياسة النقدية التقيدية المتبعة منذ بداية العام المالى ٢٠١٧/٢٠١٦ والتي تم من خلالها رفع أسعار الفائدة للعمل على خفض معدلات التضخم، حيث أنه من المتوقع عدم تحصيل ضريبة على أرباح البنك المركزى المصرى بنهاية العام المالى ٢٠٢٠/٢٠١٩.



المصدر: وزارة المالية

جدول (١٢- ب) هيكل الإيرادات العامة
(الإيرادات غير الضريبية)

(مليون جنيه)									
٢٠٢١/٢٠٢٠	٢٠٢٠/٢٠١٩	٢٠٢١/٢٠٢٠	٢٠٢٠/٢٠١٩	٢٠١٩/٢٠١٨	٢٠١٨/٢٠١٧	٢٠١٧/٢٠١٦	٢٠١٦/٢٠١٥	٢٠١٥/٢٠١٤	
يوليو-مارس	يوليو-مارس	موازنة			تعليمات				
١٨٦,٣٨٧	١٥٧,٧٦٥	٣٢٣,٩٧٥	٢٣٥,٧٩٦	٢٠٥,٧٩٠	١٩١,٨٣٣	١٩٧,١٧٧	١٣٩,١٧٣	١٥٩,٢٨٤	الإيرادات غير الضريبية
٦١٦	٤,٠٠٠	٢,٢٠٩	٥,٢٦٣	٢,٦٠٩	٣,١٩٤	١٢١٧,٦٨٣ ^{/١٢}	٣,٥٤٣	٢٥,٤٣٧	المنح
٤٤٠	٥٧٤	١,٨٣١	١,٠٠٧	١,١٠٠	١,٠٠٦	١٧,٠٤٠	٣,٢٣٦	٢٤,٩٤٢	منح من حكومات أجنبية
١٣٤	١١٧	٣٥٦	٧٩٨	٧٤٧	٩٠٨	٣٥٤	١٦٩	٣٠٢	منح من منظمات دولية
٤٣	٣,٣٠٩	٢٢	٣,٤٥٧ ^{/١٧}	٧٦١	١,٢٨٠	٢٨٩	١٣٧	١٩٤	أخرى ^{/١٣}
١٨٥,٧٧٠	١٥٣,٧٦٥	٣٢١,٧٦٦	٢٣٠,٥٣٤	٢٠٣,١٨١	١٨٨,٦٣٩	١٧٩,٤٩٤	١٣٥,٦٣٠	١٣٣,٨٤٧	ايرادات أخرى
٥٤,٤٥٩	٥٥,١١٢	١٠٨,٦٢٣	٦٥,٥١٩	٧٠,٣٥٤	٦٩,١١٦	٩١,١٤١	٦٩,٤٥٢	٨١,٤٦٣	عوائد الملكية
٦,١٤٦	٥,٧٥٠	١١,٧٥٧	٩,٨٠٨	٥,٩٨١	٣,٣٤٢	٤,٢٦٣	٩٦٨	٣,٤٥٣	الفوائد المحصلة
٣,٣١٦	٤,١٥٣	٨,١٠٩	٨,٦٣٦	٥,٣٤١	٣,١٨٦	٤,٢٠٢	٨١٦	٣,٣٥٠	على إعادة الإقراض (تشمل فوائد القروض الخارجية المعاد أقراضها من الخزنة العامة)
٤٠,٣٥٠	٤٠,٣٠٩	٨١,٢١٢	٤١,٦٣٢	٤٨,٢٥٨	٥٢,٥٣٠	٧١,١٢٢	٦٣,٥٦٥	٧١,٥٧١	أرباح الأسهم ومنها:
--	--	٨,٥٧٣	٢,٠٩٣	١,٢٧٨ ^{/١٧}	٨,١٤٤	١٠٠,٩٤٤ ^{/١٧}	٧,٨٢٠ ^{/١٧}	٢٥,٤١٤	هيئة البترول
--	--	--	--	--	١١٠,٢٣٣ ^{/١١}	١٩,٤٢٧ ^{/١١}	٢٩,٤٦٢	١٣,٤١٧	البنك المركزى
٢٢,٠٦٦	٢١,٩٥٦	٣٣,٥٠٦	١٨,٣٥٤	٣٠,٣٠٨	٢٣,٧١٨	٢٩,٣٨١ ^{/١٨}	١٤,٧٥٥	١٩,٢١٤	قناة السويس
٩,٧٤٤	١٠,٢٠٩	٢١,٩٤٠	١٢,٠٤٥	١٠,٨١٧	٨,٢٩٧	١٠,٩٨٩	٧,٨٢٠	١٠,٠٩٣	الهيئات الاقتصادية
٢,٧٦٠	٢,٨٧٣	٦,٨٥٨	٣,٩٧٣	٣,٠٠٠	٤,٤٤٣	٢,٢٢٢	٢,٢٧٢	٢,١٩١	شركات قطاع الأعمال العام
٧,٠٤٦	٨,١١٦	١٥,٠٣٤	١٢,٩٤٣	١٥,٨٣٩	١٣,١٢٠	٨,٥٧٠	٤,٨٤٤	٦,٣١١	عائد الإيجارات
٥,٩٧٩	٦,٧٢٣	١٣,٢٠٧	١١,١٧٨	١٤,١٤٨	١١,٦١٠	٧,٣٧٢	٤,١٣٩	٥,٩٦٤	إتاوة البترول
٩١٧	٩٣٦	٦٢٠	١,١٣٦	٢٧٦	١٢٥ ^{/١٢}	٧,١٨٧	٧٤	١٢٨	عوائد ملكية أخرى
٤١,٧٩١	٤٥,٩١٢	٦٩,٢٦٥	٥٨,٨٠٩	٥٣,٥٦٥	٥١,٤٣٣	٣٨,٠٥٨	٢٩,٠٥٢	٢٦,٤٥٧	حصولية بيع السلع والخدمات
٤١,٧٥٠	٤٥,٨٨٨	٦٩,٢١٤	٥٨,٧٦٧	٥٣,٥١٤	٥١,٣٩٧	٣٨,٠٣١	٢٩,٠٠٧	٢٦,٤١٦	ايرادات الخدمات، ومنها:
٣٣,٤٩٣	٣٨,٧٨٤	٥٥,٨٨٠	٥٠,١٠١	٤١,٣٠٧	٤٠,٤١٢	٣٠,٥٩١	٢٢,٦٢٩	٢١,٠٣٧	موارد جارية من الصناديق والحسابات الخاصة ^{/١٤/٥}
٤١	٢٤	٥١	٤٢	٥١	٣٥	٢٨	٤٥	٤٢	ايرادات بيع السلع، ومنها:
٠	٠	٠	٠	٠	٠	٠	٠	٠	حصولية فروق أسعار بيع الغاز الطبيعي
١,١٣٥	١,٠١٢	١,٩١٢	٢,٠٨١	١,٥٢٧	١,٠١٢	١,٩٦٨	١,٣٨١	٨٤٢	تعويضات وغرامات
٦٦٧	٦٨٩	١,١٥٨	٢,٢٦٢	٢,٣١٦	٢,١٤٣	٢,٩٥٦	١,٤٥٥	٩٠١	التحويلات الاختيارية
٤٥٣	٦٣١	١,١٥٨	١,٢٥٧	١,٣٢٢	١,٣٩٨	٢,٠٩٠	٥٨٤	٣٧٩	جارية
٢١٤	٥٨	٠	١,٠٠٥	٩٩٤	٧٤٥	٨٦٦	٨٧١	٥٢٣	رأسمالية
٨٧,٧١٩	٥١,٠٤١	١٤٠,٨٠٨	١٠١,٨٦٣	٧٥,٤١٩	٦٤,٩٣٥	٤٥,٣٧١ ^{/١٩}	٣٤,٢٩٠ ^{/١٩}	٢٤,١٨٤	ايرادات متنوعة
^{/١٥} ٣٧,٧٥٥	٣٥,٦٠٢	٣٧,٧٦٥	^{/١٥} ٥٣,٥٩٩	٣٣,٨٥٧	٢٧,٧٢٠	١٨,٠٨٠	١٨,٠٩٦	٩,٩١٤	جارية
^{/١٦} ٤٩,٩٦٤	١٥,٤٣٩	١٠٣,٠٤٣	^{/١٦} ٤٨,٢٦٤	٤١,٥٦٢	٣٧,٢١٥	٢٧,٢٩١	١٦,١٩٥	١٤,٢٧٠	رأسمالية، ومنها
١,٣٥٩	٣,٣٧٥	٠	^{/١٨} ١٤,١٣٧	٨,٤١٧	٨,٩٣٩	٨,٤٨٧	٧,٤٣٠	٥,٠٩٩	نقص الرصيد المدين للدفقات المقدمة لتمويل الاستثمارات ^{/١٦}
١٦,٢٣١	١١,٧٦٥	٥٤,١٠٣	٣٣,٥٩٨	^{/١٦} ٣٢,٣٣٩	^{/١٦} ٢٦,١٣٦	^{/١٦} ١٧,٩٢٩	٧,٨٧٨	٤,٩٩٢	موارد ومصادر رأسمالية أخرى لتمويل الاستثمارات

المصدر: وزارة المالية

- - البيان ما زال تحت الاعداد وسوف يتم نشره بمجرد الانتهاء منه.

١/ تمكّن بيانات الموازنة العامة للدولة بموجب قانون ربط الموازنة رقم ٧٩ لعام ٢٠١٩.

٢/ تشمل منح من جهات حكومية.

٣/ ايرادات الصناديق والحسابات الخاصة التابعة لجهات موازنية مثل الجامعات والمراكز الطبية المتخصصة والهيئات والمراكز البحثية، ويقابل هذه الإيرادات مصروفات بذات القيمة موزعة على أبواب الاستخدامات.

٤/ تشمل إيرادات إضافية بنسبة ١٠% من إجمالي الإيرادات الشهرية للصناديق والحسابات الخاصة، بالإضافة إلى نسبة مقدارها ٢٥% من أرصدة تلك الصناديق تؤوّل إلى وزارة المالية خلال العام المالي ٢٠١٣/٢٠١٤ فقط وفقاً للقانون رقم ١٩ لعام ٢٠١٣.

٥/ يعكس المبالغ التي تم دفعها مقدماً لتمويل مشروعات استثمارية خلال العام المالي السابق ولم يتم استخدامها خلال نفس العام، ومن ثم يتم قيد هذه المبالغ في العام المالي التالي كجزء من استثمارات ممولة ذاتياً تحت بند "الإيرادات المتنوعة".

٦/ تعكس الزيادة في "موارد ومصادر رأسمالية أخرى لتمويل الاستثمارات" في ضوء موارد ذاتية ناتجة عن إيرادات من سنوات أخرى لم يتم استخدامها حينها.

٧/ يرجع الانخفاض في أرباح الأسهم المحصلة من هيئة البترول نتيجة لانخفاض الأسعار العالمية للبترول.

٨/ يرجع الانخفاض في الحصولية من أرباح الأسهم من قناة السويس جزئياً في ضوء تباطؤ كل من نمو التجارة العالمية، والإقتصاد الصيني، بالإضافة إلى انخفاض الأسعار العالمية للبترول، مما انعكس على حركة النقل البحري أقل عبر قناة السويس.

٩/ يرجع ارتفاع الحصولية من الإيرادات المتنوعة نتيجة لعدة أسباب وعلى رأسها، أيلول ٢٥% من أرصدة الأرباح المرحلة للهيئات التي تحتجز أرباحها والتي بلغت نحو ١.٥ مليار جنيه، وزيادة حصولية تسوية أوضاع الأراضي التي تغير نشاطها والتي بلغت نحو ٤ مليار جنيه. بالإضافة إلى تحصيل الأرصدة الدائنة للهيئات والجهات المختلفة بنحو ٣.٥ مليار جنيه.

١٠/ يرجع الانخفاض في أرباح الأسهم من هيئة البترول في الأساس نتيجة تحمل الهيئة أعباء ارتفاع سعر صرف الجنيه مقابل الدولار.

١١/ يرجع الانخفاض في أرباح الأسهم من البنك المركزي في الأساس نتيجة لانخفاض أرباح البنك المركزى نتيجة للسياسة النقدية التقييدية المتبعة منذ بداية العام المالي ٢٠١٧/٢٠١٦ والتي تم من خلالها رفع أسعار الفائدة للعمل على خفض معدلات التضخم.

١٢/ ترجع الزيادة في عوائد ملكية أخرى نتيجة للتحويلات الإضافية بقيمة ٦.٦ مليار جنيه قيمة بيع رخصة الجول الرابع للمحصول.

١٣/ ترجع الزيادة في المنح في الأساس نتيجة لتلقى منح رأسمالية من دولة الإمارات لتمويل الاستثمارات خلال العام المالي ٢٠١٧/٢٠١٦.

١٤/ تعكس البيانات التكلفة غير المباشرة لبرنامج الإصلاح الإقتصادي، حيث أنه من المتوقع عدم تحصيل أرباح أسهم من البنك المركزى المصرى بنهاية العام المالي ٢٠١٩/٢٠٢٠.

١٥/ تعكس الزيادة في الإيرادات المتنوعة الجارية في الأساس إيرادات محصلة عن السنوات السابقة، بالإضافة إلى إيرادات أخرى جارية .

١٦/ تمثل الزيادة في الإيرادات الأخرى الرأسمالية زيادة المتحصلات من إستحواذات في الشركات العامة. بالإضافة إلى متحصلات تتعلق ببيع الأراضي.

١٧/ ترجع الزيادة في المنح في الأساس نتيجة لزيادة المنح من جهات حكومية لتمويل الاستثمارات.

١٨/ ترجع الزيادة في هذا البند إلى زيادة المخصصات لتمويل الإستثمارات الخاصة بموارد من سنوات سابقة ولم يتم إستخدامها وقتها، حيث تسجل في بند التمويل الذاتي ضمن الموارد الأخرى.

جدول (١٣): توزيع الواردات والمتحصلات الجمركية بحسب التصنيف الوظيفي للواردات ^{١/}
(مبنى على التصنيف الواسع للأمم المتحدة)

(مليون جنيه)

البند	الواردات					الحصيلة الجمركية				
	٢٠١٦/١٥	٢٠١٧/١٦	٢٠١٨/١٧	٢٠١٩/١٨	*٢٠٢٠/١٩	٢٠١٦/١٥	٢٠١٧/١٦	٢٠١٨/١٧	٢٠١٩/١٨	٢٠٢٠/١٩
الإجمالي										
	٥٤١,٧٦٣	٨٥٢,٥٤٣	١,١٣٧,٥٨١	١,٢٦١,٨٥٣	١,٠٠٥,٣٥٥	١٨,٦٣٦	٢١,٢٤١	٢٤,٧٥٢	٢٧,٠٩٥	٢٥,٢٠٨
	(٥٠٠)	(٥٧٠.٤)	(٣٣.٤)	(١٠.٩)	(٢٠.٣)	(١٤.١)	(١٤.٠)	(١٦.٥)	(٩.٥)	(٧.٠)
١١١	٣٠,١٩٢	٥١,٣٧٨	٧٧,٠٠٥	٨٨,١٦١	٨٣,١٤٢	٣٩	٥٧	٩٤	٨٥	٨٥
١١٢	١٤,٤٤٥	١٨,٦٧٨	٢١,٢٠٦	٢٩,٨٦١	٢٤,٥٧٢	٣٨٠	٢٥٨	٢٥٣	٣١٨	٤٦١
١٢١	١٨,٤٠٠	٣٥,٧٠٦	٤٢,٤٤٦	٣١,٧٩٢	٣٢,٣٤٧	١٠٤	٥٦	٧٢	٩٤	١٦٣
١٢٢	٣٢,٥١١	٤٥,٩١٣	٦٤,٥٧٢	٧٢,٧٦٥	٦٢,١١٢	٧٠٨	٨١٤	٥٧١	٤٧٢	٨٢٧
٢١	٢٩,٦٩٦	٥٨,٧٤٣	٨٧,٦١٦	٩٤,٥٣٤	٧٩,٩٠٥	٢٨٠	٣٤٧	٣٦١	٤٣٥	٢٨٥
٢٢	١٩٥,٣٩٣	٣١٣,٦٤٦	٤٤٢,٠٦٢	٤٧١,١٠٦	٣٤٥,٢٩٧	٤,١٣٠	٦,٠٨٠	٧,٣٥٧	٧,٥٠٢	٧,٥٨٣
٣١	٤٦٤	٢,٣٥٧	٦,٩٦٨	٤,٤٩٤	٢,١٩٦	٠.٤	٠.٤	٠.٤	١.٠	٠.٥
٣٢٢	١٤,٣٦٤	٢٣,١٨٥	٣٣,٣٧٣	٢٧,٨٩٥	١٦,٢٢١	٢٨	٤١	٧٥	٨١	٥٨
٤١	٦٠,٨٣٢	٩٩,٠٣٠	١٢٢,٥٩٩	١٤٧,٠٢٣	١٢٩,٧٢٣	١,٢٩٩	٢,٠٨٥	٢,١٨٩	٢,٦٩٥	٢,٦٨٤
٤٢	٢٨,٥٤٨	٥٢,٩٢٥	٦٦,٢٥٢	٨٨,٠٣٨	٤٩,٥٩٤	٦٧٤	١,١٩٧	١,٣١١	١,٦٧٦	١,٣٣٣
٥١	٢٥,٦٠٢	٢٩,٨٧٢	٣٧,٤٧٧	٤٧,٠١٢	٤٢,٧٨١	٤,٥٠١	٣,٧٣٤	٤,٤٦٦	٤,٩٣٣	٢,٥٠٨
٥٢	١٦,٩٣٥	٢١,٠٤٩	١٣,٣٣٥	١٨,٤٥٠	١٩,٦١٩	٨٥٧	٥١١	٧٥٢	٩٤٢	١,٤٧٧
٥٣	٢٣,٢٧٥	٣٣,٤٢٢	٣٧,٤٠٦	٤١,٩٢١	٣٥,٧٧٧	١,٢١٢	١,٦٠٣	١,٩٦٤	٢,١٩٩	١,٩٠٦
٦١	٧,٨٦٩	١٠,١٧٨	١٣,٤٧٧	١٥,٦٠٦	١٣,٠١٦	٩٧٠	١,٣٩٢	١,٥٤٢	١,٦٩١	١,٥٥٥
٦٢	١٦,٢٢٧	١٦,١٧٤	٢٥,٢٢٠	٢٨,٨٩٦	١٩,٢٩٩	٢,٢٦٤	٢,٢٢٤	٢,٨٦٥	٢,٨٧٣	٢,٩٥٠
٦٣	٢٦,٢٥٣	٣٩,٧٧١	٤٥,٦٨٣	٥٣,٦٤٨	٤٨,٦٠٠	١,٠٩٤	٧٩٩	٨٣٧	١,٠٥٤	١,٢٢٢
٧	٧٥٧	٥١٦	٨٨٤	٦٥٠	١,١٥٤	٩٦	٤٣	٤٣	٤٤	١١٠
ملاحظات										
	٦٦,٥٧٤	٥٧,٨٧٩	٦٤,٣٢٠	٧١,٨٨١	٦٢,٧٢٠	٠.٧	٠.٦	٠.٦	٠.٥	٠.٤
						٣.٨	٣.٢	٣.٠	٢.٩	٢.٢
						٥.٣	٤.٦	٣.٩	٣.٧	٢.٩

المصدر: وزارة التجارة والصناعة.

* ختامى مبدئى

() معدل تغير سنوى.

١/ جملة المتحصلات لمصلحة الجمارك قد تختلف عن القيمة الاجمالية المعروضة عن متحصلات التجارة الدولية فى جدول الموازنة العامة بسبب توزيع متحصلات مصلحة الجمارك على بنود الموازنة المختلفة، مثل الضرائب على التجارة الخارجية، الضرائب على السلع والخدمات، وضرائب أخرى.

٢/ تتضمن الإيرادات السيادية والجارية.

٣/ إجمالى الضرائب التى تم تحصيلها من قبل المصالح الإيرادية (الضرائب على الدخل ، المبيعات، الجمارك، والضرائب العقارية).

٤/ تم تضمين بيانات البند كود ٣٢ على البيان المعروض.

جدول (١٤): هيكل المصروفات العامة^{١/٢}

(مليون جنيه)

٢٠٢١/٢٠٢٠	٢٠٢٠/٢٠١٩	٢٠٢١/٢٠٢٠	٢٠٢٠/٢٠١٩	٢٠١٩/٢٠١٨	٢٠١٨/٢٠١٧	٢٠١٧/٢٠١٦	٢٠١٦/٢٠١٥	٢٠١٥/٢٠١٤	
يوليوسمارس	يوليوسمارس	موازنة	فعليات						
١,٠٦٧,٤٦٥	٩٥٩,٢٥٢	١,٧١٣,١٧٨	١,٤٣٤,٧٢٣	١,٣٦٩,٨٧٠	١,٢٤٤,٤٠٨	١,٠٣١,٩٤١	٨١٧,٨٤٤	٧٣٣,٣٥٠	المصروفات
٢٣٧,٤٦٦	٢١٦,٧٢٨	٣٣٥,٠٠٠	٢٨٨,٧٧٣	٢٦٦,٠٩١	٢٤٠,٠٥٤	٢٢٥,٥١٣	٢١٣,٧٢١	١٩٨,٤٦٨	الأجور والتعويضات للعاملين
١٩٤,١٨٥	١٧٧,١٤٠	٢٥١,٠٤٤	٢٣٦,٥٦١	٢١٧,٥٩٢	١٩٥,٣٦٠	١٨١,٢٤٥	١٧٣,٨٢٧	١٦٢,٣١١	الاجور والبدلات التقديية والعينية
٦٤,٨٦٩	٦٢,١٢٤	٨٦,٣٢٥	٨٢,٢٠٥	٧٧,٩٠٤	٦٥,٦٦١	٥٦,٩٢٩	٥٣,٢٨٧	٢٧,٧٦٣	الوظائف الدائمة
٤,٨٩٠	٤,٥١٧	٦,٠٣٦	٦,١٦٥	٥,٤٣٢	٤,٨٧٢	٤,٣٣٢	٤,٠٣٦	٢,٥٥٠	الوظائف المؤقتة
٨٧,٤٦٠	٧٤,١١٣	١٠٥,١٢٩	٩٩,٨٤٢	٨٥,٤٣٥	٨٠,٢٨٤	٧٥,٦٢٢	٧٤,٣٢٦	٨٠,٠٣٤	المكافآت
٢١,٨١٥	٢٠,٨١١	٣٢,٦٥٨	٢٨,٤٨٠	٢٩,٧٨٠	٢٧,٢٨٣	٢٧,١٧٤	٢٥,٦٩٥	٢٤,١٢٨	بدلات نوعية
٩,٣٤٨	٩,٣٩٥	١٢,٨٨٨	١٢,٠٩٤	١٢,١٠٦	١١,٤٥٤	١٢,٨١٦	١٣,٤٤٨	٢٥,٠٨٥	مزايا نقدية
٥,٨٠٣	٦,١٨١	٨,٠٠٨	٧,٧٧٥	٦,٩٣٦	٥,٨٠٥	٤,٣٧٣	٣,٠٣٥	٢,٧٥١	المزايا العينية
٢٦,٦٧٣	٢٥,١٣٢	٣٦,٧١٦	٣٢,٩٨١	٣٠,٥٢٠	٢٦,٧٤٢	٢٣,١٨٤	٢٠,٦٠٦	١٨,٩٩٧	المزايا التأمينية
٢٠,٦٢٩	٢٠,٠٢٨	٢٩,١٧٦	٢٦,١٢٦	٢٤,٥٨٧	٢١,٦١٣	١٩,٧١٩	١٨,٢٠٩	١٦,٧٥٩	حصة الحكومة فى صندوق التأمين الاجتماعى للحكومة
٦,٠٤٥	٥,١٠٤	٧,٥٤٠	٦,٨٥٥	٥,٩٣٤	٥,١٢٩	٣,٤٦٥	٢,٣٩٧	٢,٢٣٨	مزايا تأمينية أخرى
٤٦,٩٣٤	٤٦,٣٠٥	١٠٠,٢٠٠	٦٩,٨٧١	٦٢,٣٦٥	٥٣,٠٨٨	٤٢,٤٥٠	٣٥,٦٦٢	٣١,٢٧٦	شراء السلع والخدمات
٢٢,٣٥٢	٢٣,٢٨٨	٥٢,٨٣٤	٣٨,٥٩٤	٣٤,٠٥٠	٢٨,٣٩٦	٢١,٦٧٨	١٦,٥٣٦	١٤,٤٤٨	السلع ومنها
١٤,٩٠٦	١٤,٣٦٠	٢٧,٠٢١	٢٢,١٣٤	١٩,٨٥٧	١٥,٨٧٥	١٢,٦٢٣	٧,٨٧٤	٦,٩٦١	المواد الخام
٢,٢٠٦	٢,٣٢٤	٤,٧٤٧	٣,٢٧٩	٢,٤٦١	٢,٥٩٣	١,٥١٢	١,٣٧٦	١,١٦٥	وقود وزيت و قوى محركة للتشغيل
١,٦٠٦	٢,٨٠٠	١٤,١٧٦	٧,٦١٦	٦,١٦٤	٥,٢١٥	٤,٥٠٢	٤,٨٩٦	٤,٦٠٣	مياه وانارة
٢٣,٣٩٠	٢٢,٥٧٢	٤١,٥٨٩	٣٠,٥١٩	٢٦,٨٩٣	٢٢,٦٢٤	١٦,٧١٩	١٥,٠٢٩	١٣,٥٤٩	الخدمات ومنها
٧,٠٧١	٦,٨٨٠	١٤,١٣٤	٩,٨٠٧	٨,٠٤٥	٧,٤٢٦	٥,٧٨٥	٤,٩٣٩	٤,٠٤٧	نفقات الصيانة
٢,٩٤٤	٣,٣٤٠	٣,٧٤٦	٣,٥٩٢	٣,٠٩٧	٢,٩٧٦	١,٥٧٨	١,٤٩٠	١,٤٧١	نفقات طبع ودوريات وحقوق تأليف
٣,٠٠١	٣,١٣٩	٤,٦٦٠	٤,١٤٣	٣,٧٠١	٣,١٨٣	٣,٠٢٦	٣,٠٧٦	٢,٩٣٩	نقل وانتقالات عامة
٨,٢٦٤	٧,٣١٤	١٣,٦٤٥	١٠,٣٩٨	٩,٥٢٤	٧,٠٨١	٤,٣٩٦	٤,١٦٧	٣,٦٦٨	نفقات خدمة متنوعة ^{١/٣}
١,١٩٢	٤٤٤	٥,٧٧٧	٧٥٨	١,٤٢٢	٢,٠٦٩	٤,٠٥٤	٤,٠٩٨	٣,٢٧٩	أخرى

المصدر: وزارة المالية، مصلحة الضرائب المصرية

١/ تعكس بيانات الموازنة العامة للدولة بموجب قانون ربط الموازنة رقم ٨٥ لعام ٢٠٢٠.

٢/ التنبؤ يتفق مع معايير صندوق النقد الدولي والمعروفة بـ GFS ٢٠٠١ على أساس نقدي.

٣/ يشمل مصروفات خدمة أخرى متنوعة، من أهمها نفقات تنفيذ الأحكام القضائية.

جدول (١٤): هيكل المصروفات العامة (تابع)

(مليون جنيه)

٢٠٢١/٢٠٢٠	٢٠٢٠/٢٠١٩	٢٠٢٠/٢٠١٩	٢٠١٩/٢٠١٨	٢٠١٨/٢٠١٧	٢٠١٧/٢٠١٦	٢٠١٦/٢٠١٥	٢٠١٥/٢٠١٤	
يوليو-مارس	يوليو-مارس	موازنة	فعليات					الفوائد ومنها:
٣٧٣,٦٧٨	٣٧١,٦٧٤	٥٦٦,٠٠٠	٥٦٨,٤٢١	٥٣٣,٠٤٥	٤٣٧,٤٤٨	٣١٦,٦٠٢	٢٤٣,٦٣٥	١٩٣,٠٠٨
٣٥,٠٥٧	٣٣,٤٢٠	٤٨,٧٧١	٤٢,٧٤٩	٣٥,٢٠٩	٢٢,١٩٩	٩,٥٩٩	٥,٠٦٦	٤,٧٠٠
٣٣٧,٥٧٢	٣٠٤,٠١٢	٥١٤,٤٠٦	٤٩٠,٧٧٥	٤٥٥,١٩٠	٣٩١,٦٧١	٢٧٥,٩٨٨	٢١٤,٥٦٠	١٦٧,٦٢٩
١,٠٥٠	١٢/٣٤,٢٤١	٢,٨٢٣	٣٤,٨٩٧	٤٢,٦٤٥	٢٣,٥٧٩	٣٠,٨٠٥	٢٣,٧٩٦	٢٠,٤٧٨
.	٢١٠	٢١٥	٢٠٢
١٧٦,٩٨٨	١٥٠,٨٤٩	٣٢٦,٢٨٠	٢٢٩,٢١٤	٢٨٧,٤٦١	٣٢٩,٣٧٩	٢٧٦,٧١٩	٢٠١,٠٢٤	١٩٨,٥٦٩
٦٨,٥٣٣	٦٧,٤٢٤	١٤٠,٦٨٠	١٣٢,٦٧٧	٢٠٣,٦٥٧	٢٤٣,٥٨٧	٢٠٢,٥٥٩	١٣٨,٧٢٤	١٥٠,١٩٨
٦٦,٧٤٣	٦٥,٤٥٦	١٣٤,٦٢٠	١٣٠,٠٥١	٢٠٢,١٧٨	٢٤٢,٤٦٢	٢٠١,٤٩١	١٣٥,٠٠١	١٤٨,٧١٦
٤٥,٧٠٧	٣٦,٩٢٧	٨٤,٤٨٧	٨٠,٤٢٧	٨٧,٠٠٠	٨٠,٥٠٠	٤٧,٥٣٥	٤٢,٧٣٨	٣٩,٣٩٥
--	--	٢٨,١٩٣	١٨,٦٧٧	٨٤,٧٣٢	١٢٠,٨٠٣	١١٥,٠٠٠	٥١,٠٤٥	٧٣,٩١٥
١,٧٩٠	١,٩٦٨	٦,٠٦٠	٢,٦٢٦	١,٤٧٩	١,١٢٥	١,٠٦٨	٣,٧٢٣	١,٤٨٢
٧,٦٨٣	٧,٢٩٦	١٧,٠٠٣	١٠,٢٦٦	٦,٧٣٨	٦,٧٢٣	٨,٩١٩	٧,٨٠٦	٦,٢١١
٤٩	١٩٦	٢٧٤	٢١٥	١٩٩	٢٨٠	٢٧٩	٢٠١	١٦١
٤٤	٤	٠	٤,٣	٤,٦	٢٨,٢	٠,٢	٠,٢	٠,٢
٧,٥٩٠	٧,٠٩٦	١٦,٧٢٨	١٠,٠٤٧	٦,٥٣٤	٦,٤١٥	٨,٦٤٠	٧٦٠٥	٦,٠٥٠
٩/٩٩,٩٩٩	٧٥,٣٢٠	١٥٨,٨٢٠	٨٥,١٨٩	٧٦,٠٠٢	٧٧,٩٩٧	٦٤,١٩٤	٥٣,٩١٩	٤١,٠٣٧
١٣,١١٢	١٢,٣٥٥	١٩,٢٠١	١٨,٨٦٠	١٧,٨٨٧	١٧,٦٢٢	١٣,٠٩٢	٨,٩١٠	٦,٨٣٦
٩/٨٠,٩٣٩	٥٥,١٠٩	١٣٠,٠٠٨	٥٥,١٢١	٤٨,٥٧٨	٥٢,٥٥٣	٤٥,٢٣٦	٤٣,٩٥٦	٣٣,٢١٣
٥,٧٦١	٧,٧٠٣	٩,٣٦٠	١١,٠٠٢	٩,٣٣٤	٧,٦٠٢	٥,٦٨٧	٨٦٩	٨١٤
١٨٨	١٥٢	٢٥١	٢٠٦	٢٠٣	٢٢٠	١٨٠	١٨٥	١٧٥
٦٨,٦٥٧	٦٠,٧٥٢	١٠٥,٠٠٠	٨٦,٨٠٣	٧٧,٥٦٥	٧٤,٧٥٨	٦١,٥١٧	٥٤,٥٥١	٥٠,٢٧٩
٦,٧٧١	٦,٩٢٢	٢١,٩٧١	١٥,٩٣٤	١٢,٤١١	١٥,٦٩٩	٨,٤٨٤	٥,٩٥٢	٥,٤٧٧
٣٤٥	١٤٦	٨,٣٤٦	٣,٦٣١	٨٨٤	٧٢٥	١٣٦	١٠٣	١٠٠
٢٥٧	٦١٢	١,٥١٦	١,١٩٠	١,٥٢٧	٨٠٢	٦٩٩	٣٤٣	٣٥٠
٦,١٦٩	٦,١٦٨	١٢,١٠٩	١١,١١٢	١٠,٠٠٠	١٤,١٧٣	٧,٦٥٧	٥,٥٠٧	٥,٠٢٧
٦,١٨٨٦	٥٣,٨٢٦	٨٣,٠٢٩	٧٠,٨٦٩	٦٥,١٥٥	٥٩,٠٥٩	٥٣,٠٣٣	٤٨,٥٩٩	٤٤,٨٠٢
١٦٣,٧٤٢	١١٢,٩٤٥	٢٨٠,٦٩٨	١٩١,٦٤٢	١٤٣,٣٤٢	١٠٩,٦٨٠	١٠٩,١٤١	٦٩,٢٥٠	٦١,٧٥٠
١٤٩,٦٠٨	١٠٣,٦٠٦	٢٤٨,٤٢٩	١٥٧,٨٢٣	١١٥,٣٧٣	٩٠,٠٨٢	٨٨,٣٢٧	٥٤,٦٣٧	٤٥,٥٤٧
١٠/١٤٩,٤٠٤	١٠٣,٤١٩	٢٤٦,٤٢٠	١٥٧,٥٣٤	١١٤,٩٧٦	٨٩,٧٩١	٨٧,٩١٢	٥٤,٢٤٥	٤٥,٠٥٧
٢٠٤	١٨٧	٢,٠١٩	٢٨٩	٣٩٨	٢٩١	٤١٥	٣٩٢	٤٩٠
١١/٥,٨٦٤	٢,١٢٧	٢,٥٥٨	٣,٠٩٦	١,٣٢٧	١,٨٤٧	١,١٥٢	١,٨٦١	٢,٩١٥
٦,٨٨٨	٧,٢١١	٢,٧٠١	٣٠,٧٢٣	٢٦,٦٤٢	١٧,٧٥١	١٩,٦٦٢	١٢,٧٥٢	١٣,٢٨٨
								المصروفات الأخرى

المصدر: وزارة المالية

.. البيان ما زال تحت الاعداد وسوف يتم نشره بمجرد الانتهاء منه.

١/ تعكس بيانات الموازنة العامة للدولة بموجب قانون ربط الموازنة رقم ٨٥ لعام ٢٠٢٠.

٢/ يعكس مساهمات الخزانة في صناديق المعاشات.

٣/ يتضمن الإنفاق على الدفاع والأمن القومي.

٤/ تعكس الزيادة في "استثمار مباشر (شامل الرسوم الجمركية)" في ضوء موارد ذاتية متوقعة لتمويل مشروع الإسكان الإجتماعى تقبله زيادة مماثلة على جانب الإيرادات.

٥/ يرجع الانخفاض في دعم المواد البترولية نتيجة انخفاض الأسعار العالمية .

٦/ يمكن تفسير الارتفاع الملحوظ في الإنفاق على الاستثمار المباشر (شامل الرسوم الجمركية) في ضوء زيادة الإستثمارات التى قامت الدولة بتنفيذها، ومنها المشروعات العملاقة فى الطرق والكبارى وبناء وتطوير المستشفيات والمدارس. حيث بلغت قيمة التشييدات نحو ٢٩.٢ مليار جنيه بنسبة نمو قدرها ٤٤% عن العام المالى السابق، كما بلغت قيمة الإستثمار فى مباني غير سكنية نحو ١٠ مليار جنيه بنسبة نمو قدرها ١٧.٧% عن العام المالى السابق.

٧/ ترجع الزيادة فى نفقات خدمات لغير العاملين نتيجة لزيادة الإنفاق على برنامج العلاج على نفقة الدولة.

٨/ ترجع الزيادة الملحوظة فى دعم السلع البترولية فى ضوء تحمل الهيئة أعباء ارتفاع سعر الصرف مما دفع الموازنة العامة للدولة بزيادة الدعم المحول للهيئة العامة للبترول.

٩/ تعكس الزيادة فى المساعدات الإجتماعية زيادة مساهمات الخزانة فى صناديق المعاشات فى ضوء تطبيق قانون التأمينات الإجتماعية والمعاشات الجديد رقم ١٤٨ لعام ٢٠١٩.

١٠/ تعكس الزيادة فى الاستثمارات المباشرة زيادة الإنفاق على الإنشاءات وشراء الأصول والمعدات والمباني غير السكنية فى إطار توجهات الدولة لتطوير البنية التحتية بالإضافة الى سداد مستحقات المقاولون.

١١/ تعكس الزيادة فى شراء الأصول غير المنتجة الإنفاق الموجه لشراء الأراضي.

١٢/ تعكس الزيادة فى الفوائد خلال العام السابق قيمة الفوائد المدفوعة على سندات الخزانة المصدرة لصالح صناديق المعاشات، حيث تم تغير الآلية المحاسبية لها خلال العام المالى الحالى لتصبح مساهمات مباشرة من الخزانة إلى صناديق المعاشات فى ضوء تطبيق قانون التأمينات الإجتماعية والمعاشات الجديد رقم ١٤٨ لعام ٢٠١٩.

