

القسم الرابع

مؤشرات المالية العامة

ملخص المعاملات المالية للحكومة-----	٢٥	جدول (١٠)
ملخص المعاملات الرئيسية للموازنة العامة : القطاع الحكومي -----	٢٦-٢٧	جدول (١١)
هيكل الإيرادات العامة (الإيرادات الضريبية)-----	٢٨	جدول (١٢ - أ)
هيكل الإيرادات العامة (الإيرادات غير الضريبية)-----	٢٩	جدول (١٢ - ب)
توزيع المتحصلات الجمركية بحسب التصنيف الوظيفي للواردات -----	٣٠	جدول (١٣)
هيكل المصروفات العامة-----	٣١-٣٢	جدول (١٤)

جدول (١٠): ملخص المعاملات المالية للحكومة

(مليون جنيه)

	٢٠١٥/٢٠١٤	٢٠١٦/٢٠١٥	٢٠١٧/٢٠١٦	٢٠١٨/٢٠١٧	٢٠١٩/٢٠١٨	٢٠٢٠/٢٠١٩	٢٠٢١/٢٠٢٠
	قطاع الموازنة ١/ الحكومة العامة ٢/	قطاع الموازنة ١/ الحكومة العامة ٢/	قطاع الموازنة ١/ الحكومة العامة ٢/	قطاع الموازنة ١/ الحكومة العامة ٢/	قطاع الموازنة ١/ الحكومة العامة ٢/	قطاع الموازنة ١/ الحكومة العامة ٢/	قطاع الموازنة ١/ الحكومة العامة ٢/
إجمالي الإيرادات	٤٦٥,٢٤١	٥٣٨,٣٧٨	٤٩١,٤٨٨	٥٤٩,٠٨٠	٦٥٩,١٨٤	٨٢١,١٣٤	٩٤١,٩١٠
الإيرادات الضريبية	٣٠٥,٩٥٧	٣٠٥,٩٥٧	٣٥٢,٣١٥	٣٥٢,٣١٥	٤٦٢,٠٠٧	٦٢٩,٣٠٢	٧٣٦,١٢١
المنح	٢٥,٤٣٧	٢٥,٤٣٧	٣,٥٤٣	٣,٥٤٣	١٧,٦٨٣	٣,١٩٤	٢,٦٠٩
إيرادات أخرى	١٣٣,٨٤٧	٢٠,٦٩٨٤	١٣٥,٦٣٠	١٩٣,٢٢٢	١٧٩,٤٩٤	١٨٨,٦٣٩	٢٠٣,١٨١
إجمالي المصروفات	٧٣٣,٣٥٠	٨٠٥,٩٢٩	٨١٧,٨٤٤	٨٨٦,٧٧٤	١,٠٣١,٩٤١	١,٢٤٤,٤٠٨	١,٣٦٩,٨٧٠
الأجور و تعويضات العاملين	١٩٨,٤٦٨	٢٠٠,٩٣٣	٢١٣,٧٢١	٢١٦,١٥٣	٢٢٥,٥١٣	٢٤٠,٠٥٤	٢٦٦,٠٩١
شراء السلع والخدمات	٣١,٢٧٦	٣١٥٨٠	٣٥,٦٦٢	٣٥,٩٣٦	٤٢,٤٥٠	٥٣,٠٨٨	٦٢,٣٦٥
الفوائد	١٩٣,٠٠٨	١٧٩٠٣٥	٢٤٣,٦٣٥	٢٢٥,١٩٥	٣١٦,٦٠٢	٤٣٧,٤٤٨	٥٣٣,٠٤٥
الدعم والمنح والمزايا الإجتماعية	١٩٨,٥٦٩	٢٨٢١١٦	٢٠١,٠٢٤	٢٨٥,٥٤٤	٢٧٦,٧١٩	٣٢٩,٣٧٩	٢٨٧,٤٦١
المصروفات الأخرى	٥٠,٢٧٩	٥٠٣٤٨	٥٤,٥٥١	٥٤,٥٨٠	٦١,٥١٧	٧٤,٧٥٨	٧٧,٥٦٥
شراء أصول غير مالية (الاستثمارات)	٦١,٧٥٠	٦١٩١٧	٦٩,٢٥٠	٦٩,٣٦٥	١٠٩,١٤١	١٠٩,٦٨٠	١٤٣,٣٤٢
الميزان النقدي ^{٣/}	-٢٦٨,١٠٩	-٢٦٧,٥٥١	-٣٢٦,٣٥٦	-٣٣٧,٦٩٤	-٣٧٢,٧٥٧	-٤٢٣,٢٧٤	-٤٢٧,٩٦٠
صافي حيازة الأصول المالية	١١,٣٢١	١٦٧٦٣	١٣,١٣٩	٣٢,٦٥٥	٦,٨٣٣	٩,٣٠٦	١,٩٩١
الميزان الكلي	-٢٧٩,٤٣٠	-٢٨٤,٣١٤	-٣٣٩,٤٩٥	-٣٧٠,٣٤٩	-٣٧٩,٥٩٠	-٤٣٢,٥٨٠	-٤٢٩,٩٥١
ملاحظات							
الميزان الكلي / الناتج المحلي (%) ^{٤/}	-١١.٤	-١١.٦	-١٢.٥	-١٣.٧	-١٠.٩	-٩.٧	-٨.١
الميزان الأولي / الناتج المحلي (%) ^{٤/}	-٣.٥	-٤.٣	-٣.٥	-٥.٤	-١.٨	٠.١	١.٩
إجمالي الإيرادات / الناتج المحلي (%) ^{٤/}	١٩.٠	٢٢.٠	١٨.١	٢٠.٣	١٩.٠	١٨.٥	١٧.٧
إجمالي المصروفات / الناتج المحلي (%) ^{٤/}	٣٠.٠	٣٣.٠	٣٠.٢	٣٢.٧	٢٩.٧	٢٨.٠	٢٥.٧

المصدر: وزارة المالية

١/ يشمل قطاع موازنة الجهاز الإدارى و المحليات، والهيئات الخدمية العامة.

٢/ تشمل المعاملات المالية لكل من أجهزة الموازنة العامة، وبنك الإستثمار القومى، وصناديق التأمين والمعاشلات ، ومع مراعاة إستبعاد كافة المعاملات البنئية للجهات الثلاث لمنع ازدواجية الحساب.

٣/ العجز الكلي مطروح منه صافى حيازة الأصول المالية.

٤/ تم مراجعة تقديرات الناتج المحلي الإجمالي لتصبح ٥٣٢٢.٣ مليار جنيه في عام ٢٠١٩/٢٠١٨ بدلاً من تقديرات سابقة بنحو ٥٢٥٠.٩ مليار جنيه.في حين تم مراجعة الناتج المحلي الإجمالي للسنة المالية ٢٠٢٠/٢٠١٩ إلى نحو ٥٨٢٠ مليار جنيه بدلاً من ٥٩٦٠.٩ مليار جنيه وذلك وفقاً لأخر أرقام منشورة لوزارة التخطيط والتنمية الاقتصادية.

٥/ تنشر وزارة المالية بيانات أداء الحكومة العامة للعام المالى ٢٠١٥/٢٠١٤ للمرة الأولى، وذلك بعد القيام بتدقيق البيانات مع الجهات المعنية والتي تدخل ضمن نطاق الحكومة العامة.

٦/ ترجع الزيادة فى المنح فى الأساس نتيجة لتلقى منح رأسمالية من دولة الإمارات لتمويل الاستثمارات خلال العام المالى ٢٠١٧/٢٠١٦.

٧/ تعكس بيانات الموازنة العامة للدولة بموجب قانون ربط الموازنة رقم ٨٥ لعام ٢٠٢٠.

٨/ ترجع الزيادة فى المنح فى الأساس نتيجة لزيادة الإيرادات الجارية والرأسمالية، ويمثل جزء منها إيرادات لسنوات سابقة والجزء الآخر موارد ومصادر رأسمالية لتمويل الإستثمارات.

٩/ ترجع الزيادة فى الإيرادات الأخرى فى الأساس نتيجة لزيادة الإيرادات الجارية والرأسمالية، ويمثل جزء منها إيرادات لسنوات سابقة والجزء الآخر موارد ومصادر رأسمالية لتمويل الإستثمارات.

جدول (١١) القطاع الحكومي : ملخص المعاملات الرئيسية للموازنة العامة ^{١/ ٢}

(مليون جنيه)

								٢٠٢٠/٢٠٢١	
٢٠٢١/٢٠٢٠	٢٠٢٠/٢٠١٩	٢٠٢٠/٢٠١٩	٢٠١٩/٢٠١٨	٢٠١٨/٢٠١٧	٢٠١٧/٢٠١٦	٢٠١٦/٢٠١٥	٢٠١٥/٢٠١٤	موازنة	
يوليو-مايو	يوليو-مايو		قطاعات						
٩١٧,٤١٤	٧٨٦,٧٩٤	٩٧٥,٤٢٩	٩٤١,٩١٠	٨٢١,١٣٤	٦٥٩,١٨٤	٤٩١,٤٨٨	٤٦٥,٢٤١	١,٢٨٨,٧٥٣	إجمالي الإيرادات
٧٠٢,٢١٧	٦٠١,٤١٤	٧٣٩,٦٣٢	٧٣٦,١٢١	٦٢٩,٣٠٢	٤٦٢,٠٠٧	٣٥٢,٣١٥	٣٠٥,٩٥٧	٩٦٤,٧٧٧	الإيرادات الضريبية
٢٧٣,٢٦٣	٢٢٣,٢٤٦	٢٨٦,٩٠٧	٢٥٠,٠٨٠	٢٠٧,٢٣٠	١٦٦,٨٩٧	١٤٤,٧٤٣	١٢٩,٨١٨	٣٥١,٥٨٥	الضريبة على الدخل
٦٧,٠٥٥	٤٩,٠٧٨	٥٩,٥٩٦	٥٨,٩٠٧	٥١,٤١٠	٣٦,٥٣٩	٢٧,٩٩٠	٢١,١٠٧	٧٠,٨٦١	الضرائب على الممتلكات
٣٢٩,٤٠٩	٢٩٨,٥٩٧	٣٢٩,٩٧٩	٣٥٠,٥٧٦	٢٩٤,٢٥٧	٢٠٨,٦٢٤	١٤٠,٥٢٥	١٢٢,٩٣٠	٤٦٩,٥٩٨	ضريبة القيمة المضافة
٣٢,٤٣٦	٣٠,٤٩٤	٣٢,٥٧٢	٤٢,٠٢٠	٣٧,٩٠٨	٣٤,٢٥٥	٢٨,٠٩١	٢١,٨٦٧	٤٤,٥٠٤	الضرائب على التجارة الدولية (الجمارك)
٥٤	--	٣٠,٥٧٩	٣٤,٥٣٨	٣٨,٤٩٧	١٥,٦٩١	١٠,٩٦٦	١٠,٢٣٥	٢٨,٢٢٩	ضرائب أخرى
٢١٥,١٩٧	١٨٥,٣٨٠	٢٣٥,٧٩٦	٢٠٥,٧٩٠	١٩١,٨٣٣	١٩٧,١٧٧	١٣٩,١٧٣	١٥٩,٢٨٤	٣٢٣,٩٧٥	الإيرادات غير الضريبية
٨٠,٦	٤,١١٧	٥,٢٦٣	٢,٦٠٩	٣,١٩٤	١٧,٦٨٣	٣,٥٤٣	٢٥,٤٣٧	٢,٢٠٩	المنح
٣٦٤	٦١٣	١,٠٠٧	١,١٠٠	١,٠٠٦	١٧,٠٤٠	٣,٢٣٦	٢٤,٩٤٢	١,٨٣١	من حكومات أجنبية
١٨١	١٣٥	٧٩٨	٧٤٧	٩٠٨	٣٥٤	١٦٩	٣٠٢	٣٥٦	من منظمات دولية
٢٦٢	٣,٣٧٠	٣,٤٥٧	٧٦١	١,٢٨٠	٢٨٩	١٣٧	١٩٤	٢٢	من جهات حكومية
٢١٤,٣٩١	١٨١,٢٦٣	٢٣٠,٥٣٤	٢٠٣,١٨١	١٨٨,٦٣٩	١٧٩,٤٩٤	١٣٥,٦٣٠	١٣٣,٨٤٧	٣٢١,٧٦٦	إيرادات أخرى
٦٣,٥٢٢	٦٧,٥٨٤	٦٥,٥١٩	٧٠,٣٥٤	٦٩,١١٦	٩١,١٤١	٦٩,٤٥٢	٨١,٤٦٣	١٠٨,٦٢٣	عوائد الملكية
٥٤,٨٣٨	٥٢,٠٩١	٥٨,٠٨٩	٥٣,٥٦٥	٥١,٤٣٣	٣٨,٠٥٨	٢٩,٠٥٢	٢٦,٤٥٧	٦٩,٢٦٥	حصولية بيع السلع والخدمات
١,٢٧٩	٢,٠٩٩	٢,٠٨١	١,٥٢٧	١,٠١٢	١,٩٦٨	١,٣٨١	٨٤٢	١,٩١٢	تعويضات وغرامات
١,٠٠٣	٩٢٣	٢,٢٦٢	٢,٣١٦	٢,١٤٣	٢,٩٥٦	١,٤٥٥	٩٠١	١,١٥٨	تحويلات اختيارية
٩٣,٧٤٨	٥٨,٥٦٦	١٠١,٨٦٣	٧٥,٤١٩	٦٤,٩٣٥	٤٥,٣٧١	٣٤,٢٩٠	٢٤,١٨٤	١٤٠,٨٠٨	أخرى
١,٣٢٣,١١٢	١,١٧١,٣٧٨	١,٤٣٤,٧٢٣	١,٣٦٩,٨٧٠	١,٢٤٤,٤٠٨	١,٠٣١,٩٤١	٨١٧,٨٤٤	٧٣٣,٣٥٠	١,٧١٣,١٧٨	إجمالي المصروفات
٢٩٢,٩٣٤	٢٦٤,١٧٤	٢٨٨,٧٧٣	٢٦٦,٠٩١	٢٤٠,٠٥٤	٢٢٥,٥١٣	٢١٣,٧٢١	١٩٨,٤٦٨	٣٣٥,٠٠٠	الأجور و تعويضات العاملين
٦٠,٦٣٩	٥٥,٠٤٠	٦٩,٨٧١	٦٢,٣٦٥	٥٣,٠٨٨	٤٢,٤٥٠	٣٥,٦٦٢	٣١,٢٧٦	١٠٠,٢٠٠	شراء السلع والخدمات
٤٦٣,٩٥٦	٤٤٠,٦٨٢	٥٦٨,٤٢١	٥٣٣,٠٤٥	٤٣٧,٤٤٨	٣١٦,٦٠٢	٢٤٣,٦٣٥	١٩٣,٠٠٨	٥٦٦,٠٠٠	الفوائد
٩٢٣,١٥٣	١٩٥,٨٨٩	٢٢٩,٢١٤	٢٨٧,٤٦١	٣٢٩,٣٧٩	٢٧٦,٧١٩	٢٠١,٠٢٤	١٩٨,٥٦٩	٣٢٦,٢٨٠	الدعم والمنح والمزايا الإجتماعية
٨٣,١١٥	٧٢,٠٩٢	٨٦,٨٠٣	٧٧,٥٦٥	٧٤,٧٥٨	٦١,٥١٧	٥٤,٥٥١	٥٠,٢٧٩	١٠٥,٠٠٠	المصروفات الأخرى
١٠/١٩٠,٩١٥	١٤٣,٥٠١	١٩١,٦٤٢	١٤٣,٣٤٢	١٠٩,٦٨٠	١٠٩,١٤١	٦٩,٢٥٠	٦١,٧٥٠	٢٨٠,٦٩٨	شراء أصول غير مالية (الاستثمارات)
٤٠٥,٦٩٨-	٣٨٤,٥٨٤-	٤٥٩,٢٩٤-	٤٢٧,٩٦٠-	٤٢٣,٢٧٤-	٣٧٢,٧٥٧-	٣٢٦,٣٥٦-	٢٦٨,١٠٩-	٤٢٤,٤٢٥-	الميزان النقدي ^{١/٥}
٧,٢٦٦	٤,٥٤٠	٣,٤٨١	١,٩٩١	٩,٣٠٦	٦,٨٣٣	١٣,١٣٩	١١,٣٢١	٧,٦٦٩	صافي حيازة الأصول المالية
٤١٢,٩٦٤-	٣٨٩,١٢٤-	٤٦٢,٧٧٥-	٤٢٩,٩٥١-	٤٣٢,٥٨٠-	٣٧٩,٥٩٠-	٣٣٩,٤٩٥-	٢٧٩,٤٣٠-	٤٣٢,٠٩٤-	الميزان الكلي
ملاحظات									
٦.٥-	٦.٧-	٨.٠-	٨.١-	٩.٧-	١٠.٩-	١٢.٥-	١١.٤-	٦.٣-	الميزان الكلي/ الناتج المحلي الإجمالي (%) ^{١/٦}
٠.٨	٠.٩	١.٨	١.٩	٠.١	١.٨-	٣.٥-	٣.٥-	٢.٠	الميزان الأولي/ الناتج المحلي الإجمالي (%) ^{١/٦}
١٤.٣	١٣.٥	١٦.٨	١٧.٧	١٨.٥	١٩.٠	١٨.١	١٩.٠	١٨.٨	الإيرادات/ الناتج المحلي الإجمالي (%) ^{١/٦}
٢٠.٧	٢٠.١	٢٤.٧	٢٥.٧	٢٨.٠	٢٩.٧	٣٠.٢	٣٠.٠	٢٥.٠	المصروفات/ الناتج المحلي الإجمالي (%) ^{١/٦}

المصدر: وزارة المالية.

١/ يشمل قطاع موازنة الجهاز الإدارى و المحليات، والهيئات الخدمية العامة.

٢/ تم إعادة توييب فـعـلـيـات الموازنة العامة لتتفق مع معايير صندوق النقد الدولى والمعروفة بـ GFS ٢٠٠١ (على أساس نقدى).

٣/ تعكس بيانات الموازنة العامة للدولة بموجب قانون ربط الموازنة رقم ٨٥ لعام ٢٠٢٠.

٤/ يرجع الانخفاض فى الإيرادات غير الضريبية إلى تراجع الموارد الاستثنائية من المنح لتبلغ حوالى ٢٥.٤ مليار جنيه فقط خلال العام المالى ٢٠١٤/٢٠١٥، وذلك مقابل منح بلغت نحو ٩٥.٩ مليار جنيه خلال العام المالى ٢٠١٣/٢٠١٤.

٥/ المعجز الكلي مطروح منه صافي حيازة الأصول المالية.

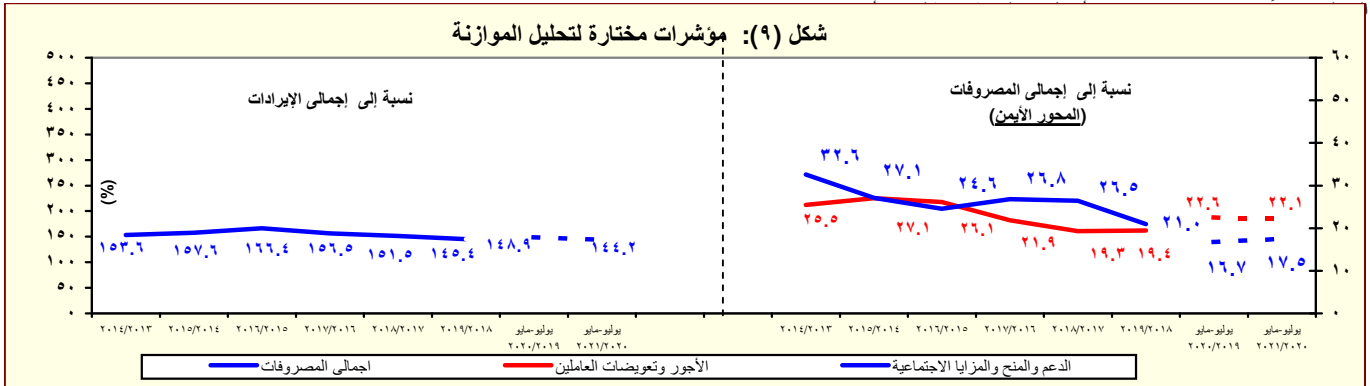
٦/ تم مراجعة تقديرات الناتج المحلي الإجمالي لتصبح ٥٣٢٢.٣ مليار جنيه في عام ٢٠١٨/٢٠١٩ بدلاً من تقديرات سابقة بنحو ٥٢٥٠.٩ مليار جنيه. في حين تم مراجعة الناتج المحلي الإجمالي للسنة المالية ٢٠١٩/٢٠٢٠ إلى نحو ٥٨٢٠ مليار جنيه بدلاً من ٥٩٦٠.٩ مليار جنيه وذلك وفقاً لأخر أرقام منشورة لوزارة التخطيط والتنمية الاقتصادية.

٧/ ترجع الزيادة فى المنح فى الأساس نتيجة لتلقى منح رأسمالية من دولة الإمارات لتمويل الاستثمارات خلال العام المالى ٢٠١٦/٢٠١٧.

٨/ ترجع الزيادة فى الإيرادات الأخرى فى الأساس نتيجة لزيادة المتحصلات لكل من الإيرادات المتنوعة الجارية والرأسمالية، متمثلة فى متحصلات خاصة باستحوذات فى الشركات العامة، وإيرادات خاصة ببيع الاصول غير المنتجة مثل الاراضى، وتمويل استثمارات، وبعض المتحصلات الأخرى عن السنة السابقة.

٩/ ترجع الزيادة فى الدعم والمنح والمزايا الإجتماعية فى الأساس نتيجة زيادة المساعدات الإجتماعية خاصة مساهمات الخزانة فى صناديق المعاشات فى ضوء تطبيق قانون التأمينات الإجتماعية والمعاشات الجديد رقم ١٤٨ لعام ٢٠١٩.

١٠/ ترجع الزيادة فى شراء أصول غير مالية (الاستثمارات) فى ضوء زيادة الاستثمارات المباشرة خاصة للإنشاءات وشراء الأصول والمعدات والمباني غير السكنية فى إطار توجهات الدولة لتطوير البنية التحتية كما تشمل سداد مستحققات



١/ تشمل الفوائد والأقساط المدفوعة (بدون متأخرات).

المصدر: وزارة المالية

١/ تشمل الفوائد والأقساط المدفوعة (بدون متأخرات).

جدول (١٢ - أ) هيكل الإيرادات العامة
(الإيرادات الضريبية)

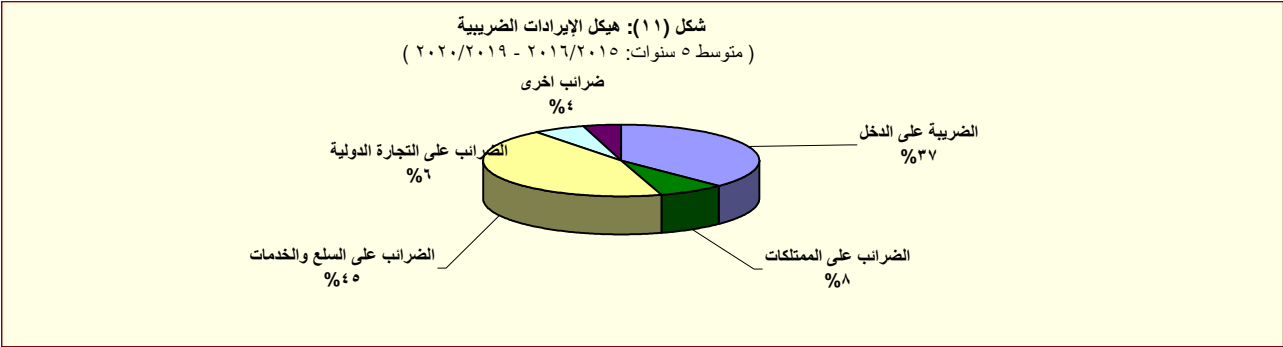
(مليون جنيه)									
٢٠٢١/٢٠٢٠	٢٠٢٠/٢٠١٩	٢٠٢١/٢٠٢٠ ^{١/}	٢٠٢٠/٢٠١٩	٢٠١٩/٢٠١٨	٢٠١٨/٢٠١٧	٢٠١٧/٢٠١٦	٢٠١٦/٢٠١٥	٢٠١٥/٢٠١٤	
يوليو-حمايو	يوليو-حمايو	موازنة	موازنة						قطاعات
٩١٧,٤١٤	٧٨٦,٧٩٤	١,٢٨٨,٧٥٣	٩٧٥,٤٢٩	٩٤١,٩١٠	٨٢١,١٣٤	٦٥٩,١٨٤	٤٩١,٤٨٨	٤٦٥,٢٤١	إجمالي الإيرادات
٧٠٢,٢١٧	٦٠١,٤١٤	٩٦٤,٧٧٧	٧٣٩,٦٣٢	٧٣٦,١٢١	٦٢٩,٣٠٢	٤٦٢,٠٠٧	٣٥٢,٣١٥	٣٠٥,٩٥٧	الإيرادات الضريبية
٢٧٣,٢٦٣	٢٢٣,٢٤٦	٣٥١,٥٨٥	٢٨٦,٩٠٧	٢٥٠,٠٨٠	٢٠٧,٢٣٠	١٦٦,٨٩٧	١٤٤,٧٤٣	١٢٩,٨١٨	الضريبة على الدخل والأرباح والمكاسب الرأسمالية ومنها
٧٠,٠٠٦	٥٨,٨٧٢	٨٠,١٩٩	٦٥,٥٠٨	٥٩,١٨١	٤٥,٦٦٠	٣٧,٩٦٤	٣٢,٠٣١	٢٦,٨٠١	ضرائب على الدخل من التوظيف
٤١,٩٠٨	٢٨,٨٠٤	٤٧,٦١٢	٣١,٤٧٠	٢٧,٢٠١	١٨,٤٦٩	١٢,٦٦٦	٩,٩٨٢	١١,١٣٤	ضرائب على الدخل بخلاف التوظيف
١,٠٥٢	٩٩٧	٢,٠٢٤	١,٠٥٤	٩٢٤	٤٥٠	٣٨٤	٣٤٣	٢٧٩	ضرائب على الأرباح الرأسمالية
١٦٠,٢٩٧	١٣٤,٥٧٣	٢٢١,٧٥٠	١٨٨,٨٧٥	١٦٢,٧٧٥	١٤٢,٦٥٢	١١٥,٨٨٣	١٠٢,٣٨٧	٩١,٦٠٣	الضريبة على أرباح شركات الأموال ومنها
١٧,٢٧٢	١٦,٣٦١	٤١,٦٠٢	٢٦,٣٣٧	٤٢,٥٣٢	٥١,٩٧٦	٤٢,٤٦٤	٣٧,٣١٣	٣٦,٠٠٠	من هيئة البترول
--	---	--	--	--	--	٣,٨٦٠ ^{٢/}	١٣,٢٤٥	٣,٦٩١	من البنك المركزى
٢٨,٨٥٠	٢٩,٨٠٠	٣٤,٢٠٤	٤٢,٩١٣	٣٤,٤٨٠	٢٩,٩٠٠	٢٢,٣٠٠	١٤,٩٠٣	١٣,٤٠٠	من قناة السويس
١١٤,١٧٥	٨٨,٤١٣	١٤٥,٩٤٤	١١٩,٦٢٥	٨٥,٧٦٣	٦٠,٧٧٦	٤٧,٢٥٩	٣٦,٩٢٦	٣٨,٥١٢	من الشركات الأخرى
٦٧,٠٥٥	٤٩,٠٧٨	٧٠,٨٦١	٥٩,٥٩٦	٥٨,٩٠٧	٥١,٤١٠	٣٦,٥٣٩	٢٧,٩٩٠	٢١,١٠٧	الضرائب على الممتلكات
٣,٥١٠	٣,١٨٢	٧,٠٧٤	٣,٣٩٣	٤,٨٧١	٢,٩٧٦	٢,٠٥٥	١,١٧٢	٦٣٧	ضرائب دورية على الممتلكات
٣٠	٢٤	١١٣	٩٣	٧٣	١٤٩	٢٢٣	٢٠٣	١٨٦	ضريبة الأراضي
٣,٤٨٠	٣,١٥٨	٦,٩٦١	٣,٢٩٩	٤,٧٨٤	٢,٨٢٧	١,٨٣٢	٩٦٩	٤٥١	ضريبة المباني
٥٦,١٠٩	٤٠,٥٣٩	٥٥,٧٦٢	٥٠,٤١٥	٤٨,٣٣٥	٤٤,٩٥٧	٣١,٩٩٧	٢٤,٠٧١	١٧,٦٢٩	ضريبة على العمليات المالية التجارية والرأسمالية ومنها
٥٤,٥٧٠	٣٩,٣٦١	٥٣,٧٦٠	٤٨,٩٧٢	٤٦,٩٢٨	٤٣,٧٢٢	٣٠,٨٦٤	٢٣,٠٦٩	١٦,٦٨٢	ضريبة على عوائد أذون وسندات الخزانة
٧,٤٣٧	٥,٣٥٧	٨,٠٢٥	٥,٧٨٩	٥,٧٠٢	٣,٤٧٧	٢,٤٨٧	٢,٧٤٧	٢,٨٤١	ضرائب ورسوم على السيارات
٣٢٩,٤٠٩	٢٩٨,٥٩٧	٤٦٩,٥٩٨	٣٢٩,٩٧٩	٣٥٠,٥٧٦	٢٩٤,٢٥٧	٢٠٨,٦٢٤	١٤٠,٥٢٥	١٢٢,٩٣٠	ضريبة القيمة المضافة، ومنها
١٥٧,١٣٢	١٣٧,٢٨٨	٢٢١,٢٠٨	١٤٨,٢٦٦	١٥٥,٣٥١	١٢٧,٠٣٨	٩٤,٣٨٤	٥٧,٤٥٤	٥٣,٤٢٥	الضريبة العامة على المبيعات
٦٠,٤٤٠	٤٩,٦٣٤	٧٥,٢٠٨	٥٣,٠١٧	٥٠,٣٥١	٤٣,١٠٠	٣٢,٦٩٠	٢١,١٠٢	١٨,٤١٥	سلع محلية
٩٦,٦٩٢	٨٧,٦٥٤	١٤٦,٠٥٠	٩٥,٢٤٩	١٠٥,٠٠٠	٨٣,٩٣٩	٦١,٦٩٤	٣٦,٣٥٢	٣٥,٠١٠	سلع مستوردة
٣٩,٩٥٩	٣٩,٤٥٧	٦٦,٩٥٦	٤٥,٤٦٤	٤٢,٣٢٨	٢٩,٢٣٨	١٨,١٣٩	١٤,٠٧٢	١٢,٠٩٨	ضريبة المبيعات على الخدمات
٩٣,٠٠٦	٩٠,٢٥٩	١١٢,٦٨٢	١٠٠,٢٧٤	١١٠,٩١٠	١٠٣,٦٢٣	٧٠,٥٣٣	٤٨,١٢٥	٣٩,٧٥٠	ضرائب على سلع جدول رقم "١" مح
--	٩	٢٢٤	٩	٣٨١	١,٦١١	٤١٥	٣٩٦	٢٥٩	ضرائب على سلع جدول رقم "١" المد
١,٦٨٨	١,٧٧٧	٢,٣٣٠	١,٩٤٨	٢,٥٩٨	٢,٣١٤	١,٧٩٨	٢,٣١١	١,٣٨٢	ضرائب على الخدمات الخاصة
١٧,٣٤٥	١٣,١١٣	٢٥,٣٢١	١٥,٠١٩	١٧,٦٣٤	١٣,٤٥٩	١١,٠١٧	٩,٧٠٧	٧,٧٢١	ضرائب الدمغة (عدا دمغة الماهيات)
٣٢,٤٣٦	٣٠,٤٩٤	٤٤,٥٠٤	٣٢,٥٧٢	٤٢,٠٢٠	٣٧,٩٠٨	٣٤,٢٥٥	٢٨,٠٩١	٢١,٨٦٧	الضرائب على التجارة الدولية (الجمارك) ومنها
٣١,٤٤٤	٢٩,١٤٦	٤٢,٢٤٤	٣١,١٠٦	٤٠,٣٤٤	٣٦,٢٤٦	٣٢,٧٧٧	٢٦,٩٣٣	٢٠,٩٥٥	ضرائب جمركية قيمة
--	--	٢٨,٢٢٩	٣٠,٥٧٩	٣٤,٥٣٨	٣٨,٤٩٧	١٥,٦٩١	١٠,٩٦٦	١٠,٢٣٥	ضرائب أخرى

المصدر: وزارة المالية

.. البيان ما زال تحت الاعداد وسوف يتم نشره بمجرد الانتهاء منه.

١/ تعكس بيانات الموازنة العامة للدولة بموجب قانون ربط الموازنة رقم ٨٥ لعام ٢٠٢٠.

٢/ يرجع الانخفاض فى الضريبة على أرباح شركات الأموال من البنك المركزى فى الأساس نتيجة لإنخفاض أرباح البنك المركزى نتيجة للسياسة النقدية التقيدية المتبعة منذ بداية العام المالى ٢٠١٧/٢٠١٦ والتي تم من خلالها رفع أسعار الفائدة للعمل على خفض معدلات التضخم، حيث أنه من المتوقع عدم تحصيل ضريبة على أرباح البنك المركزى المصرى بنهاية العام المالى ٢٠٢٠/٢٠١٩.



المصدر: وزارة المالية

جدول (١٢ - ب) هيكل الإيرادات العامة
(الإيرادات غير الضريبية)

(مليون جنيه)		٢٠٢١/٢٠٢٠	٢٠٢٠/٢٠١٩	٢٠٢١/٢٠٢٠	٢٠٢٠/٢٠١٩	٢٠١٩/٢٠١٨	٢٠١٨/٢٠١٧	٢٠١٧/٢٠١٦	٢٠١٦/٢٠١٥	٢٠١٥/٢٠١٤	
		يوليو-مايو	يوليو-مايو	موازنة		قطاعات					
الإيرادات غير الضريبية		٢١٥,١٩٧	١٨٥,٣٨٠	٣٢٣,٩٧٥	٢٣٥,٧٩٦	٢٠٥,٧٩٠	١٩١,٨٣٣	١٩٧,١٧٧	١٣٩,١٧٣	١٥٩,٢٨٤	
المنح		٨٠٦	٤,١١٧	٢,٢٠٩	٥,٢٦٣	٢,٦٠٩	٣,١٩٤	١٧,٦٨٣ ^{/١٣}	٣,٥٤٣	٢٥,٤٣٧	
منح من حكومات أجنبية		٣٦٤	٦١٣	١,٨٣١	١,٠٠٧	١,١٠٠	١,٠٠٦	١٧,٠٤٠	٣,٢٣٦	٢٤,٩٤٢	
منح من منظمات دولية		١٨١	١٣٥	٣٥٦	٧٩٨	٧٤٧	٩٠٨	٣٥٤	١٦٩	٣٠٢	
أخرى ^{/٣}		٢٦٢	٣,٣٧٠	٢٢	٣,٤٥٧ ^{/١٧}	٧٦١	١,٢٨٠	٢٨٩	١٣٧	١٩٤	
ايرادات أخرى		٢١٤,٣٩١	١٨١,٢٦٣	٣٢١,٧٦٦	٢٣٠,٥٣٤	٢٠٣,١٨١	١٨٨,٦٣٩	١٧٩,٤٩٤	١٣٥,٦٣٠	١٣٣,٨٤٧	
عوائد الملكية		٦٣,٥٢٢	٦٧,٥٨٤	١٠٨,٦٢٣	٦٥,٥١٩	٧٠,٣٥٤	٦٩,١١٦	٩١,١٤١	٦٩,٤٥٢	٨١,٤٦٣	
الفوائد المحصلة		٧,٠٨٦	٧,٦٣٦	١١,٧٥٧	٩,٨٠٨	٥,٩٨١	٣,٣٤٢	٤,٢٦٣	٩٦٨	٣,٤٥٣	
على إعادة الإقراض (تشمل فوائد القروض الخارجية المعاد أقراضها من الخزانة العامة)		٤,١٩٢	٦,٠٠١	٨,١٠٩	٨,٦٣٦	٥,٣٤١	٣,١٨٦	٤,٢٠٢	٨١٦	٣,٣٥٠	
أرباح الأسهم ومنها:		٤٧,٥٠٣	٤٨,٥٧٢	٨١,٢١٢	٤١,٦٣٢	٤٨,٢٥٨	٥٢,٥٣٠	٧١,١٢٢	٦٣,٥٦٥	٧١,٥٧١	
هيئة البترول		--	--	٨,٥٧٣	٢,٠٩٣	١,٢٧٨ ^{/٧}	٨,١٤٤	١٠٠,٩٤٤ ^{/١٠}	٧,٨٢٠ ^{/٧}	٢٥,٤١٤	
البنك المركزي		--	---	--	--	--	٥,٢٣٣ ^{/١١}	١٩,٤٢٧ ^{/١١}	٢٩,٤٦٢	١٣,٤١٧	
قناة السويس		٢٥,٨١٨	٢٧,١١٥	٣٣,٥٠٦	١٨,٣٥٤	٣٠,٣٠٨	٢٣,٧١٨	٢٩,٣٨١ ^{/٨}	١٤,٧٥٥	١٩,٢١٤	
الهيئات الاقتصادية		١٠,٩١٧	١١,١٢١	٢١,٩٤٠	١٢,٠٤٥	١٠,٨١٧	٨,٢٩٧	١٠,٩٨٩	٧,٨٢٠	١٠,٠٩٣	
شركات قطاع الأعمال العام		٤,٠٠١	٣,٥٥٧	٦,٨٥٨	٣,٩٧٣	٣,٠٠٠	٤,٤٤٣	٢,٧٢٢	٢,٢٧٢	٢,١٩١	
عائد الإيجارات		٨,٠١٨	١٠,٢٤٠	١٥,٠٣٤	١٢,٩٤٣	١٥,٨٣٩	١٣,١٢٠	٨,٥٧٠	٤,٨٤٤	٦,٣١١	
إتاوة البترول		٦,٨٦١	٨,٦٦٥	١٣,٢٠٧	١١,١٧٨	١٤,١٤٨	١١,٦١٠	٢,٣٧٢	٤,١٣٩	٥,٩٦٤	
عوائد ملكية أخرى		٩١٧	١,١٣٦	٦٢٠	١,١٣٦	٢٧٦	١٢٥	٧,١٨٧ ^{/١٢}	٧٤	١٢٨	
حصولية بيع السلع والخدمات		٥٤,٨٣٨	٥٢,٠٩١	٦٩,٢٦٥	٥٨,٨٠٩	٥٣,٥٦٥	٥١,٤٣٣	٣٨,٠٥٨	٢٩,٠٥٢	٢٦,٤٥٧	
ايرادات الخدمات، ومنها:		٥٤,٧٨٦	٥٢,٠٦٦	٦٩,٢١٤	٥٨,٧٦٧	٥٣,٥١٤	٥١,٣٩٧	٣٨,٠٣١	٢٩,٠٠٧	٢٦,٤١٦	
موارد جارية من الصناديق والحسابات الخاصة ^{/٤/٥}		٤٤,٤٦٣	٤٤,٩١٢	٥٥,٨٨٠	٥٠,١٠١	٤١,٣٠٧	٤٠,٤١٢	٣٠,٥٩١	٢٢,٦٢٩	٢١,٠٣٧	
ايرادات بيع السلع، ومنها:		٥٢	٢٥	٥١	٤٢	٥١	٣٥	٢٨	٤٥	٤٢	
حصولية فروق أسعار بيع الغاز الطبيعي		٠	٠	٠	٠	٠	٠	٠	٠	٠	
تعويضات وخدمات		١,٢٧٩	٢,٠٩٩	١,٩١٢	٢,٠٨١	١,٥٢٧	١,٠١٢	١,٩٦٨	١,٣٨١	٨٤٢	
التحويلات الاختيارية		١,٠٠٣	٩٢٣	١,١٥٨	٢,٢٦٢	٢,٣١٦	٢,١٤٣	٢,٩٥٦	١,٤٥٥	٩٠١	
جارية		٦٨٤	٨٥٩	١,١٥٨	١,٢٥٧	١,٣٢٢	١,٣٩٨	٢,٠٩٠	٥٨٤	٣٧٩	
رأسمالية		٣٢٠	٦٤	٠	١,٠٠٥	٩٩٤	٧٤٥	٨٦٦	٨٧١	٥٢٣	
ايرادات متنوعة		٩٣,٧٤٨	٥٨,٥٦٦	١٤٠,٨٠٨	١٠١,٨٦٣	٧٥,٤١٩	٦٤,٩٣٥	٤٥,٣٧١ ^{/٩}	٣٤,٢٩٠	٢٤,١٨٤	
جارية		٣٢,٥٦٤	٣٧,٠٢١	٣٧,٧٦٥	٣٣,٥٩٩ ^{/١٥}	٣٣,٨٥٧	٢٧,٧٢٠	١٨,٠٨٠	١٨,٠٩٦	٩,٩١٤	
رأسمالية، ومنها		١٦٦١,١٨٤	٢١,٥٤٥	١٠٣,٠٤٣ ^{/١٦}	٤٨,٢٦٤	٤١,٥٦٢	٣٧,٢١٥	٢٧,٢٩١	١٦,١٩٥	١٤,٢٧٠	
نقص الرصيد المدين للدفعات المقدمة لتمويل الاستثمارات ^{/٦}		١,٥٨١	٣,٨٤٨	٠	١٤,١٣٧ ^{/١٨}	٨,٤١٧	٨,٩٣٩	٨,٤٨٧	٧,٤٣٠	٥,٠٩٩	
موارد ومصادر رأسمالية أخرى لتمويل الاستثمارات		١٩,٥٣٥	١٧,٣٤٤	٥٤,١٠٣	٣٣,٥٩٨	٣٢,٣٣٩ ^{/٦}	٢٦,١٣٦ ^{/٦}	١٧,٩٢٩ ^{/٦}	٧,٨٧٨	٤,٩٩٢	

المصدر: وزارة المالية

- - البيان ما زال تحت الاعداد وسوف يتم نشره بمجرد الانتهاء منه.

١/ تمكّن بيانات الموازنة العامة للدولة بموجب قانون ربط الموازنة رقم ٧٩ لعام ٢٠١٩.

٢/ تشمل منح من جهات حكومية.

٣/ إيرادات الصناديق والحسابات الخاصة التابعة لجهات موازنية مثل الجامعات والمراكز الطبية المتخصصة والهيئات والمراكز البحثية، ويقابل هذه الإيرادات مصروفات بذات القيمة موزعة على أبواب الاستخدامات.

٤/ تشمل إيرادات إضافية بنسبة ١٠% من إجمالي الإيرادات الشهرية للصناديق والحسابات الخاصة، بالإضافة إلى نسبة مقدارها ٢٥% من أرصدة تلك الصناديق تُزوّل إلى وزارة المالية خلال العام المالي ٢٠١٣/٢٠١٤ فقط وفقاً للقانون رقم ١٩ لعام ٢٠١٣.

٥/ يعكس المبالغ التي تم دفعها مقدماً لتمويل مشروعات استثمارية خلال العام المالي السابق ولم يتم استخدامها خلال نفس العام، ومن ثم يتم قيد هذه المبالغ في العام المالي التالي كجزء من استثمارات ممولة ذاتياً تحت بند "الإيرادات المتنوعة".

٦/ تعكس الزيادة في "موارد ومصادر رأسمالية أخرى لتمويل الاستثمارات" في ضوء موارد ذاتية ناتجة عن إيرادات من سنوات أخرى لم يتم استخدامها حينها.

٧/ يرجع الانخفاض في أرباح الأسهم المحصلة من هيئة البترول نتيجة لانخفاض الأسعار العالمية للبترول.

٨/ يرجع الانخفاض في الحصولية من أرباح الأسهم من قناة السويس جزئياً في ضوء تباطؤ كل من نمو التجارة العالمية، والإقتصاد الصيني، بالإضافة إلى انخفاض الأسعار العالمية للبترول، مما انعكس على حركة النقل البحري أقل عبر قناة السويس.

٩/ يرجع ارتفاع الحصولية من الإيرادات المتنوعة نتيجة لعدة أسباب وعلى رأسها، أيلول ٢٥% من أرصدة الأرباح المرحلة للبيئات التي تحتجز أرباحها والتي بلغت نحو ١.٥ مليار جنيه، وزيادة حصولية تسوية أوضاع الأراضي التي تغير نشاطها والتي بلغت نحو ٤ مليار جنيه. بالإضافة إلى تحصيل الأرصدة الدائنة للبيئات والجهات المختلفة بنحو ٣.٥ مليار جنيه.

١٠/يرجع الانخفاض في أرباح الأسهم من هيئة البترول في الأساس نتيجة تحمل الهيئة أعباء ارتفاع سعر صرف الجنيه مقابل الدولار.

١١/يرجع الانخفاض في أرباح الأسهم من البنك المركزي في الأساس نتيجة لانخفاض أرباح البنك المركزي نتيجة للسياسة النقدية المتبعة منذ بداية العام المالي ٢٠١٦/٢٠١٧ والتي تم من خلالها رفع أسعار الفائدة للعمل على خفض معدلات التضخم.

١٢/ ترجع الزيادة في عوائد ملكية أخرى نتيجة للتحويلات الإضافية بقيمة ٦.٦ مليار جنيه قيمة بيع رخصة الجيل الرابع للمحمول.

١٣/ ترجع الزيادة في المنح في الأساس نتيجة لتلقى منح رأسمالية من دولة الإمارات لتمويل الاستثمارات خلال العام المالي ٢٠١٦/٢٠١٧.

١٤/ تمكّن البيانات التكلفة غير المباشرة لبرنامج الإصلاح الإقتصادي، حيث أنه من المتوقع عدم تحصيل أرباح أسهم من البنك المركزي المصري بنهاية العام المالي ٢٠١٩/٢٠٢٠.

١٥/ تعكس الزيادة في الإيرادات المتنوعة الجارية في الأساس إيرادات محصلة عن السنوات السابقة، بالإضافة إلى إيرادات أخرى جارية.

١٦/ تمثل الزيادة في الإيرادات الأخرى الرأسمالية زيادة المتحصلات من إستحواذات في الشركات العامة. بالإضافة إلى متحصلات تتعلق ببيع الأراضي.

١٧/ ترجع الزيادة في المنح في الأساس نتيجة لزيادة المنح من جهات حكومية لتمويل الاستثمارات.

١٨/ ترجع الزيادة في هذا البند إلى زيادة المخصصات لتمويل الاستثمارات الخاصة بموارد من سنوات سابقة ولم يتم إستخدامها وقتها، حيث تسجل في بند التمويل الذاتي ضمن الموارد الأخرى.

جدول (١٣): توزيع الواردات والمتحصلات الجمركية بحسب التصنيف الوظيفي للواردات ^{١/}
(مبنى على التصنيف الواسع للأمم المتحدة)

(مليون جنيه)

البند	الواردات					الحصيلة الجمركية				
	٢٠١٦/١٥	٢٠١٧/١٦	٢٠١٨/١٧	٢٠١٩/١٨	*٢٠٢٠/١٩	٢٠١٦/١٥	٢٠١٧/١٦	٢٠١٨/١٧	٢٠١٩/١٨	٢٠٢٠/١٩
الإجمالي	٥٤١,٧٦٣	٨٥٢,٥٤٣	١,١٣٧,٥٨١	١,٢٦١,٨٥٣	١,٠٠٥,٣٥٥	١٨,٦٣٦	٢١,٢٤١	٢٤,٧٥٢	٢٧,٠٩٥	٢٥,٢٠٨
	(٥.٠)	(٥٧.٤)	(٣٣.٤)	(١٠.٩)	(٢٠.٣)	(١٤.١)	(١٤.٠)	(١٦.٥)	(٩.٥)	(٧.٠)
١١١ سلع غذائية أولية للصناعة	٣٠,١٩٢	٥١,٣٧٨	٧٧,٠٠٥	٨٨,١٦١	٨٣,١٤٢	٣٩	٥٧	٩٤	٨٥	٨٥
١١٢ سلع غذائية أولية للإستهلاك	١٤,٤٤٥	١٨,٦٧٨	٢١,٢٠٦	٢٩,٨٦١	٢٤,٥٧٢	٣٨٠	٢٥٨	٢٥٣	٣١٨	٤٦١
١٢١ سلع غذائية مصنعة للصناعة	١٨,٤٠٠	٣٥,٧٠٦	٤٢,٤٤٦	٣١,٧٩٢	٣٢,٣٤٧	١٠٤	٥٦	٧٢	٩٤	١٦٣
١٢٢ سلع غذائية مصنعة للإستهلاك	٣٢,٥١١	٤٥,٩١٣	٦٤,٥٧٢	٧٢,٧٦٥	٦٢,١١٢	٧٠٨	٨١٤	٥٧١	٤٧٢	٨٢٧
٢١ مستلزمات صناعية أولية	٢٩,٦٩٦	٥٨,٧٤٣	٨٧,٦١٦	٩٤,٥٣٤	٧٩,٩٠٥	٢٨٠	٣٤٧	٣٦١	٤٣٥	٢٨٥
٢٢ مستلزمات صناعية مصنعة	١٩٥,٣٩٣	٣١٣,٦٤٦	٤٤٢,٠٦٢	٤٧١,١٠٦	٣٤٥,٢٩٧	٤,١٣٠	٦,٠٨٠	٧,٣٥٧	٧,٥٠٢	٧,٥٨٣
٣١ وقود وزيوت خام	٤٦٤	٢,٣٥٧	٦,٩٦٨	٤,٤٩٤	٢,١٩٦	٠.٤	٠.٤	٠.٤	١.٠	٠.٥
٣٢٢ وقود مصنع ووقود أخرى ^{٤/}	١٤,٣٦٤	٢٣,١٨٥	٣٣,٣٧٣	٢٧,٨٩٥	١٦,٢٢١	٢٨	٤١	٧٥	٨١	٥٨
٤١ سلع رأسمالية عدا معدات النقل	٦٠,٨٣٢	٩٩,٠٣٠	١٢٢,٥٩٩	١٤٧,٠٢٣	١٢٩,٧٢٣	١,٢٩٩	٢,٠٨٥	٢,١٨٩	٢,٦٩٥	٢,٦٨٤
٤٢ قطع غيار وأجزاء سلع رأسمالية	٢٨,٥٤٨	٥٢,٩٢٥	٦٦,٢٥٢	٨٨,٠٣٨	٤٩,٥٩٤	٦٧٤	١,١٩٧	١,٣١١	١,٦٧٦	١,٣٣٣
٥١ سيارات الركوب	٢٥,٦٠٢	٢٩,٨٧٢	٣٧,٤٧٧	٤٧,٠١٢	٤٢,٧٨١	٤,٥٠١	٣,٧٣٤	٤,٤٦٦	٤,٩٣٣	٢,٥٠٨
٥٢ غير ها من السيارات	١٦,٩٣٥	٢١,٠٤٩	١٣,٣٣٥	١٨,٤٥٠	١٩,٦١٩	٨٥٧	٥١١	٧٥٢	٩٤٢	١,٤٧٧
٥٣ قطع غيار وأجزاء لوسائل النقل	٢٣,٢٧٥	٣٣,٤٢٢	٣٧,٤٠٦	٤١,٩٢١	٣٥,٧٧٧	١,٢١٢	١,٦٠٣	١,٩٦٤	٢,١٩٩	١,٩٠٦
٦١ سلع إستهلاكية معمرة	٧,٨٦٩	١٠,١٧٨	١٣,٤٧٧	١٥,٦٠٦	١٣,٠١٦	٩٧٠	١,٣٩٢	١,٥٤٢	١,٦٩١	١,٥٥٥
٦٢ سلع إستهلاكية نصف معمرة	١٦,٢٢٧	١٦,١٧٤	٢٥,٢٢٠	٢٨,٨٩٦	١٩,٢٩٩	٢,٢٦٤	٢,٢٢٤	٢,٨٦٥	٢,٨٧٣	٢,٩٥٠
٦٣ سلع إستهلاكية غير معمرة	٢٦,٢٥٣	٣٩,٧٧١	٤٥,٦٨٣	٥٣,٦٤٨	٤٨,٦٠٠	١,٠٩٤	٧٩٩	٨٣٧	١,٠٥٤	١,٢٢٢
٧ سلع أخرى	٧٥٧	٥١٦	٨٨٤	٦٥٠	١,١٥٤	٩٦	٤٣	٤٣	٤٤	١١٠
ملاحظات										
إجمالي الواردات (مليون دولار)	٦٦,٥٧٤	٥٧,٨٧٩	٦٤,٣٢٠	٧١,٨٨١	٦٢,٧٢٠					
الإيرادات الجمركية/ الناتج المحلي الإجمالي ^{٢/}						٠.٧	٠.٦	٠.٦	٠.٥	٠.٤
الإيرادات الجمركية/إجمالي الإيرادات والمنح						٣.٨	٣.٢	٣.٠	٢.٩	٢.٢
الإيرادات الجمركية/ إجمالي الإيرادات الضريبية ^{٣/}						٥.٣	٤.٦	٣.٩	٣.٧	٢.٩

المصدر: وزارة التجارة والصناعة.

* ختامى مبدئى

() معدل تغير سنوى.

١/ جملة المتحصلات لمصلحة الجمارك قد تختلف عن القيمة الاجمالية المعروضة عن متحصلات التجارة الدولية فى جدول الموازنة العامة بسبب توزيع متحصلات مصلحة الجمارك على بنود الموازنة المختلفة، مثل الضرائب على التجارة الخارجية، الضرائب على السلع والخدمات، وضرائب أخرى.

٢/ تتضمن الإيرادات السيادية والجارية.

٣/ إجمالى الضرائب التى تم تحصيلها من قبل المصالح الإيرادية (الضرائب على الدخل ، المبيعات، الجمارك، والضرائب العقارية).

٤/ تم تضمين بيانات البند كود ٣٢ على البيان المعروض.

جدول (١٤): هيكل المصروفات العامة^{١/٢}

(مليون جنيه)

	٢٠٢١/٢٠٢٠	٢٠٢٠/٢٠١٩	٧/٢٠٢١/٢٠٢٠	٢٠٢٠/٢٠١٩	٢٠١٩/٢٠١٨	٢٠١٨/٢٠١٧	٢٠١٧/٢٠١٦	٢٠١٦/٢٠١٥	٢٠١٥/٢٠١٤
	يوليو-مايو	يوليو-مايو	موازنة				فعليات		
المصروفات	١,٣٢٣,١١٢	١,١٧١,٣٧٨	١,٧١٣,١٧٨	١,٤٣٤,٧٢٣	١,٣٦٩,٨٧٠	١,٢٤٤,٤٠٨	١,٠٣١,٩٤١	٨١٧,٨٤٤	٧٣٣,٣٥٠
الأجور والتعويضات للعاملين	٢٩٢,٩٣٤	٢٦٤,١٧٤	٣٣٥,٠٠٠	٢٨٨,٧٧٣	٢٦٦,٠٩١	٢٤٠,٠٥٤	٢٢٥,٥١٣	٢١٣,٧٢١	١٩٨,٤٦٨
الاجور والبدلات النقدية والعينية	٢٤٠,٢١٤	٢١٦,٤٠٢	٢٥١,٠٤٤	٢٣٦,٥٦١	٢١٧,٥٩٢	١٩٥,٣٦٠	١٨١,٢٤٥	١٧٣,٨٢٧	١٦٢,٣١١
الوظائف الدائمة	٧٩,٢٥٨	٧٥,٤٧٤	٨٦,٣٢٥	٨٢,٢٠٥	٧٧,٩٠٤	٦٥,٦٦١	٥٦,٩٢٩	٥٣,٢٨٧	٢٧,٧٦٣
الوظائف المؤقتة	٦,٠٩٤	٥,٦٢٠	٦,٠٣٦	٦,١٦٥	٥,٤٣٢	٤,٨٧٢	٤,٣٣٢	٤,٠٣٦	٢,٥٥٠
المكافآت	١٠٩,١٩٧	٩١,٦٧٧	١٠٥,١٢٩	٩٩,٨٤٢	٨٥,٤٣٥	٨٠,٢٨٤	٧٥,٦٢٢	٧٤,٣٢٦	٨٠,٠٣٤
بدلات نوعية	٢٧,٣٢٥	٢٥,٢٥٥	٣٢,٦٥٨	٢٨,٤٨٠	٢٩,٧٨٠	٢٧,٢٨٣	٢٧,١٧٤	٢٥,٦٩٥	٢٤,١٢٨
مزايا نقدية	١١,٣١٧	١١,٢٢٢	١٢,٨٨٨	١٢,٠٩٤	١٢,١٠٦	١١,٤٥٤	١٢,٨١٦	١٣,٤٤٨	٢٥,٠٨٥
المزايا العينية	٧,٠٢٤	٧,١٥٤	٨,٠٠٨	٧,٧٧٥	٦,٩٣٦	٥,٨٠٥	٤,٣٧٣	٣,٠٣٥	٢,٧٥١
المزايا التأمينية	٣٢,٧١٩	٣٠,٣٧٧	٣٦,٧١٦	٣٢,٩٨١	٣٠,٥٢٠	٢٦,٧٤٢	٢٣,١٨٤	٢٠,٦٠٦	١٨,٩٩٧
حصة الحكومة فى صندوق التأمين الاجتماعى للحكومة	٢٥,٣٢١	٢٤,١٣٢	٢٩,١٧٦	٢٦,١٢٦	٢٤,٥٨٧	٢١,٦١٣	١٩,٧١٩	١٨,٢٠٩	١٦,٧٥٩
مزايا تأمينية أخرى	٧,٣٩٨	٦,٢٤٥	٧,٥٤٠	٦,٨٥٥	٥,٩٣٤	٥,١٢٩	٣,٤٦٥	٢,٣٩٧	٢,٢٣٨
شراء السلع والخدمات	٦٠,٦٣٩	٥٥,٠٤٠	١٠٠,٢٠٠	٦٩,٨٧١	٦٢,٣٦٥	٥٣,٠٨٨	٤٢,٤٥٠	٣٥,٦٦٢	٣١,٢٧٦
السلع ومنها	٣١,١٢٠	٢٨,٥٥٩	٥٢,٨٣٤	٣٨,٥٩٤	٣٤,٠٥٠	٢٨,٣٩٦	٢١,٦٧٨	١٦,٥٣٦	١٤,٤٤٨
المواد الخام	١٨,٩٩٤	١٨,١٣٦	٢٧,٠٢١	٢٢,١٣٤	١٩,٨٥٧	١٥,٨٧٥	١٢,٦٢٣	٧,٨٧٤	٦,٩٦١
وقود وزيت و قوى محركة للتشغيل	٣,٦٦٣	٢,٥٦٦	٤,٧٤٧	٣,٢٧٩	٢,٤٦١	٢,٥٩٣	١,٥١٢	١,٣٧٦	١,١٦٥
مياه وانارة	٣,٨٦٠	٣,٣٩٩	١٤,١٧٦	٧,٦١٦	٦,١٦٤	٥,٢١٥	٤,٥٠٢	٤,٨٩٦	٤,٦٠٣
الخدمات ومنها	٢٨,٢٣٨	٢٥,٩٧٢	٤١,٥٨٩	٣٠,٥١٩	٢٦,٨٩٣	٢٢,٦٢٤	١٦,٧١٩	١٥,٠٢٩	١٣,٥٤٩
نفقات الصيانة	٨,٥٥٧	٨,١٩١	١٤,١٣٤	٩,٨٠٧	٨,٠٤٥	٧,٤٢٦	٥,٧٨٥	٤,٩٣٩	٤,٠٤٧
نفقات طبع ودوريات وحقوق تأليف	٣,٢٦٢	٣,٤٥٤	٣,٧٤٦	٣,٥٩٢	٣,٠٩٧	٢,٩٧٦	١,٥٧٨	١,٤٩٠	١,٤٧١
نقل وانتقالات عامة	٣,٦٤٤	٣,٦٩٠	٤,٦٦٠	٤,١٤٣	٣,٧٠١	٣,١٨٣	٣,٠٢٦	٣,٠٧٦	٢,٩٣٩
نفقات خدمية متنوعة ^{١/٣}	١٠,١٠١	٨,٤٧٦	١٣,٦٤٥	١٠,٣٩٨	٩,٥٢٤	٧,٠٨١	٤,٣٩٦	٤,١٦٧	٣,٦٦٨
أخرى	١,٢٨٠	٥٠٩	٥,٧٧٧	٧٥٨	١,٤٢٢	٢,٠٦٩	٤,٠٥٤	٤,٠٩٨	٣,٢٧٩

المصدر: وزارة المالية، مصلحة الضرائب المصرية
١/ تعكس بيانات الموازنة العامة للدولة بموجب قانون ربط الموازنة رقم ٨٥ لعام ٢٠٢٠.
٢/ التنبؤ يتفق مع معايير صندوق النقد الدولي والمعروفة بـ GFS ٢٠٠١ على أساس نقدي.
٣/ يشمل مصروفات خدمية أخرى متنوعة، من أهمها نفقات تنفيذ الأحكام القضائية.

جدول (١٤): هيكل المصروفات العامة (تابع)

(مليون جنيه)

٢٠٢١/٢٠٢٠	٢٠٢٠/٢٠١٩	٢٠٢٠/٢٠٢٠ ^{١/}	٢٠٢٠/٢٠١٩	٢٠١٩/٢٠١٨	٢٠١٨/٢٠١٧	٢٠١٧/٢٠١٦	٢٠١٦/٢٠١٥	٢٠١٥/٢٠١٤
يوليو-سبتمبر	يوليو-سبتمبر	موازنة	قطاعات					
٤٦٣,٩٥٦	٤٤٠,٦٨٢	٥٦٦,٠٠٠	٥٦٨,٤٢١	٥٣٣,٠٤٥	٤٣٧,٤٤٨	٣١٦,٦٠٢	٢٤٣,٦٣٥	١٩٣,٠٠٨
٤٣,٠٧٧	٤١,١٥٦	٤٨,٧٧١	٤٢,٧٤٩	٣٥,٢٠٩	٢٢,١٩٩	٩,٥٩٩	٥,٠٦٦	٤,٧٠٠
٤١٩,٥٧١	٣٦٥,٢٥٢	٥١٤,٤٠٦	٤٩٠,٧٧٥	٤٥٥,١٩٠	٣٩١,٦٧١	٢٧٥,٩٨٨	٢١٤,٥٦٠	١٦٧,٦٢٩
١,٣٠٨	١٧٣٤,٢٧٥	٢,٨٢٣	٣٤,٨٩٧	٤٢,٦٤٥	٢٣,٥٧٩	٣٠,٨٠٥	٢٣,٧٩٦	٢٠,٤٧٨
.	٢١٠	٢١٥	٢٠٢
٢٣١,٥٥٣	١٩٥,٨٨٩	٣٢٦,٢٨٠	٢٢٩,٢١٤	٢٨٧,٤٦١	٣٢٩,٣٧٩	٢٧٦,٧١٩	٢٠١,٠٢٤	١٩٨,٥٦٩
٩٥,٣٧٣	١٠٤,٢٥٤	١٤٠,٦٨٠	١٣٢,٦٧٧	٢٠٣,٦٥٧	٢٤٣,٥٨٧	٢٠٢,٥٥٩	١٣٨,٧٢٤	١٥٠,١٩٨
٩٣,٠٧٤	١٠٢,٠١٩	١٣٤,٦٢٠	١٣٠,٠٥١	٢٠٢,١٧٨	٢٤٢,٤٦٢	٢٠١,٤٩١	١٣٥,٠٠١	١٤٨,٧١٦
٧٠,٢٠٧	٦٣,٥٢٧	٨٤,٤٨٧	٨٠,٤٢٧	٨٧,٠٠٠	٨٠,٥٠٠	٤٧,٥٣٥	٤٢,٧٣٨	٣٩,٣٩٥
--	--	٢٨,١٩٣	١٨,٦٧٧	٨٤,٧٣٢	١٢٠,٨٠٣ ^{١/٨}	١١٥,٠٠٠ ^{١/٨}	٥١,٠٤٥ ^{١/٥}	٧٣,٩١٥
٢,٢٩٩	٢,٢٣٦	٦,٠٦٠	٢,٦٢٦	١,٤٧٩	١,١٢٥	١,٠٦٨	٣,٧٢٣	١,٤٨٢
٩,٣٠٧	٨,٤٧١	١٧,٠٠٣	١٠,٢٦٦	٦,٧٣٨	٦,٧٢٣	٨,٩١٩	٧,٨٠٦	٦,٢١١
٧٣	٢٠٦	٢٧٤	٢١٥	١٩٩	٢٨٠	٢٧٩	٢٠١	١٦١
٤٤	٤	.	٤,٣	٤,٦	٢٨,٢	٠,٢	٠,٢	٠,٢
٩,١٩٠	٨,٢٦١	١٦,٧٢٨	١٠,٠٤٧	٦,٥٣٤	٦,٤١٥	٨,٦٤٠	٧٦٠٥	٦,٠٥٠
١٢٥,٩٣٤ ^{٩/}	٨٢,٢٢٠	١٥٨,٨٢٠	٨٥,١٨٩	٧٦,٠٠٢	٧٧,٩٩٧	٦٤,١٩٤	٥٣,٩١٩	٤١,٠٣٧
١٧,٤٢٣	١٧,٥٩٥	١٩,٢٠١	١٨,٨٦٠	١٧,٨٨٧	١٧,٦٢٢	١٣,٠٩٢	٨,٩١٠	٦,٨٣٦
٩٩,٢٦٧ ^{٩/}	٥٥,١١١	١٣٠,٠٠٨	٥٥,١٢١	٤٨,٥٧٨	٥٢,٥٥٣	٤٥,٢٣٦	٤٣,٩٥٦	٣٣,٢١٣
٩,٠١٩	٩,٣٣٥	٩,٣٦٠	١١,٠٠٢	٩,٣٣٤	٧,٦٠٢	٥,٦٨٧ ^{١/٥}	٨٦٩	٨١٤
٢٢٦	١٨٠	٢٥١	٢٠٦	٢٠٣	٢٢٠	١٨٠	١٨٥	١٧٥
٨٣,١١٥	٧٢,٠٩٢	١٠٥,٠٠٠	٨٦,٨٠٣	٧٧,٥٦٥	٧٤,٧٥٨	٦١,٥١٧	٥٤,٥٥١	٥٠,٢٧٩
٩,٣١٠	٨,٧٤٩	٢١,٩٧١	١٥,٩٣٤	١٢,٤١١	١٥,٦٩٩	٨,٤٨٤	٥,٩٥٢	٥,٤٧٧
٤٦١	١٧٤	٨,٣٤٦	٣,٦٣١	٨٨٤	٧٢٥	١٣٦	١٠٣	١٠٠
٤٩٣	٩٣٠	١,٥١٦	١,١٩٠	١,٥٢٧	٨٠٢	٦٩٢	٣٤٣	٣٥٠
٨,٣٥٧	٧,٦٤٥	١٢,١٠٩	١١,١١٢	١٠,٠٠٠	١٤,١٧٣	٦,٥٥٧	٥,٥٠٧	٥,٠٢٧
٧٣,٨٠٥	٦٣,٣٤٤	٨٣,٠٢٩	٧٠,٨٦٩	٦٥,١٥٥	٥٩,٠٥٩	٥٣,٠٣٣	٤٨,٥٩٩	٤٤,٨٠٢
١٩٠,٩١٥	١٤٣,٥٠١	٢٨٠,٦٩٨	١٩١,٦٤٢	١٤٣,٣٤٢	١٠٩,٦٨٠	١٠٩,١٤١	٦٩,٢٥٠	٦١,٧٥٠
١٧٢,٦٨٩	١٣١,٦٢٦	٢٤٨,٤٣٩	١٥٧,٨٢٣	١١٥,٣٧٣	٩٠,٠٨٢	٨٨,٣٢٧	٥٤,٦٣٧	٤٥,٥٤٧
١٧٢,٤٤٢ ^{١٠/}	١٣١,٣٧٥	٢٤٦,٤٢٠	١٥٧,٥٣٤	١١٤,٩٧٦	٨٩,٧٩١	٨٧,٩١٢ ^{١/٤}	٥٤,٢٤٥ ^{١/٦}	٤٥,٠٥٧
٢٤٧	٢٥١	٢,٠١٩	٢٨٩	٣٩٨	٢٩١	٤١٥	٣٩٢	٤٩٠
٦,٦٨١ ^{١١/}	٢,٤٦٢	٢,٥٥٨	٣,٠٩٦	١,٣٢٧	١,٨٤٧	١,١٥٢	١,٨٦١	٢,٩١٥
١١,٥٤٦	٩,٤١٤	٢٠,٧٠١	٣٠,٧٢٣	٢٦,٦٤٢	١٧,٧٥١	١٩,٦٦٢	١٢,٧٥٢	١٣,٢٨٨

المصدر: وزارة المالية

-- البيان ما زال تحت الاعداد وسوف يتم نشره بمجرد الانتهاء منه.

١/ تعكس بيانات الموازنة العامة للدولة بموجب قانون ربط الموازنة رقم ٨٥ لعام ٢٠٢٠.

٢/ يعكس مساهمات الخزانة في صناديق المعاشات.

٣/ يتضمن الإنفاق على الدفاع والأمن القومي.

٤/ تعكس الزيادة في "استثمار مباشر (شامل الرسوم الجمركية)" في ضوء موارد ذاتية متوقعة لتمويل مشروع الإسكان الإجتماعي تقابله زيادة مماثلة على جانب الإيرادات.

٥/ يرجع الانخفاض في دعم المواد البترولية نتيجة انخفاض الأسعار العالمية .

٦/ يمكن تفسير الارتفاع الملحوظ في الإنفاق على الاستثمار المباشر (شامل الرسوم الجمركية) في ضوء زيادة الاستثمارات التي قامت الدولة بتنفيذها، ومنها المشروعات المتعلقة في الطرق والكباري وبناء وتطوير المستشفيات والمدارس. حيث بلغت قيمة التشييدات نحو ٢٩,٢ مليار جنيه بنسبة نمو قدرها ٤٤% عن العام المالي السابق، كما بلغت قيمة الاستثمار في مبانى غير سكنية نحو ١٠ مليار جنيه بنسبة نمو قدرها ١٧,٧% عن العام المالي السابق.

٧/ ترجع الزيادة في نفقات خدمات لغير العاملين نتيجة لزيادة الإنفاق على برنامج العلاج على نفقة الدولة.

٨/ ترجع الزيادة الملحوظة في دعم السلع البترولية في ضوء تحمل الهيئة أعباء ارتفاع سعر الصرف مما دفع الموازنة العامة للدولة بزيادة الدعم المحول للهيئة العامة للبترول.

٩/ تعكس الزيادة في المساعدات الإجتماعية زيادة مساهمات الخزانة في صناديق المعاشات في ضوء تطبيق قانون التأمينات الإجتماعية والمعاشات الجديد رقم ١٤٨ لعام ٢٠١٩.

١٠/ تعكس الزيادة في الاستثمارات المباشرة زيادة الإنفاق على الإنشاءات وشراء الأصول والمعدات والمبانى غير السكنية في إطار توجهات الدولة لتطوير البنية التحتية بالإضافة الى سداد مستحقات المقاولون.

١١/ تعكس الزيادة في شراء الأصول غير المنتجة الإنفاق الموجه لشراء الأراضى.

١٢/ تعكس الزيادة في الفوائد خلال العام السابق قيمة الفوائد المدفوعة على سندات الخزانة المصدرة لصالح صناديق المعاشات، حيث تم تغيير الآلية المحاسبية لها خلال العام المالي الحالي لتصبح مساهمات مباشرة من الخزانة إلى صناديق المعاشات في ضوء تطبيق قانون التأمينات الإجتماعية والمعاشات الجديد رقم ١٤٨ لعام ٢٠١٩.

١٣/ جدير بالذكر أن الإجماليات المعروضة يمكن أن لا تمثل المجموع الحقيقي للبنود الفرعية، حيث أن "منها" تشير إلى عرض بعض البنود فقط، على سبيل المثال الإحتياطيات العامة لم يتم عرضها ضمن هذا الباب.

