

# القسم الرابع

## مؤشرات المالية العامة

ملخص المعاملات المالية للحكومة-----	٢٥	جدول (١٠)
ملخص المعاملات الرئيسية للموازنة العامة : القطاع الحكومي -----	٢٦-٢٧	جدول (١١)
هيكل الإيرادات العامة (الإيرادات الضريبية)-----	٢٨	جدول (١٢ -أ)
هيكل الإيرادات العامة (الإيرادات غير الضريبية)-----	٢٩	جدول (١٢ -ب)
توزيع المتحصلات الجمركية بحسب التصنيف الوظيفي للواردات -----	٣٠	جدول (١٣)
هيكل المصروفات العامة-----	٣١-٣٢	جدول (١٤)

جدول ( ١٠ ) : ملخص المعاملات المالية للحكومة

(مليون جنيهه)

	٢٠١٤/٢٠١٥ ٥/		٢٠١٦/٢٠١٥		٢٠١٧/٢٠١٦		٢٠١٨/٢٠١٧		٢٠١٩/٢٠١٨		٢٠٢٠/٢٠١٩		٢٠٢١/٢٠٢٠ ٧/	
	قطاع الموازنة <sup>١/</sup>	الحكومة <sup>٢/</sup> العامة	قطاع الموازنة <sup>١/</sup>	الحكومة <sup>٢/</sup> العامة	قطاع الموازنة <sup>١/</sup>	الحكومة <sup>٢/</sup> العامة	قطاع الموازنة <sup>١/</sup>	الحكومة <sup>٢/</sup> العامة	قطاع الموازنة <sup>١/</sup>	الحكومة <sup>٢/</sup> العامة	قطاع الموازنة <sup>١/</sup>	الحكومة <sup>٢/</sup> العامة	قطاع الموازنة <sup>١/</sup>	الحكومة <sup>٢/</sup> العامة
إجمالي الإيرادات	٤٦٥,٢٤١	٥٣٨,٣٧٨	٤٩١,٤٨٨	٥٤٩,٠٨٠	٦٥٩,١٨٤	٨٢١,١٣٤	٩٤١,٩١٠	٩٧٥,٤٢٩	١,٢٨٨,٧٥٣					
الإيرادات الضريبية	٣٠٥,٩٥٧	٣٠٥,٩٥٧	٣٥٢,٣١٥	٣٥٢,٣١٥	٤٦٢,٠٠٧	٦٢٩,٣٠٢	٧٣٦,١٢١	٧٣٩,٦٣٢	٩٦٤,٧٧٧					
المنح	٢٥,٤٣٧	٢٥,٤٣٧	٣,٥٤٣	٣,٥٤٣	١٧,٦٨٣ <sup>١/</sup>	٣,١٩٤	٢,٦٠٩	٥,٢٦٣ <sup>١/٨</sup>	٢,٢٠٩					
إيرادات أخرى	١٣٣,٨٤٧	٢٠,٦٩٨٤	١٣٥,٦٣٠	١٩٣,٢٢٢	١٧٩,٤٩٤	١٨٨,٦٣٩	٢٠٣,١٨١	٢٣٠,٥٣٤ <sup>١/٩</sup>	٣٢١,٧٦٦					
إجمالي المصروفات	٧٣٣,٣٥٠	٨٠٥,٩٢٩	٨١٧,٨٤٤	٨٨٦,٧٧٤	١,٠٣١,٩٤١	١,٢٤٤,٤٠٨	١,٣٦٩,٨٧٠	١,٤٣٤,٧٢٣	١,٧١٣,١٧٨					
الأجور و تعويضات العاملين	١٩٨,٤٦٨	٢٠٠,٩٣٣	٢١٣,٧٢١	٢١٦,١٥٣	٢٢٥,٥١٣	٢٤٠,٠٥٤	٢٦٦,٠٩١	٢٨٨,٧٧٣	٣٣٥,٠٠٠					
شراء السلع والخدمات	٣١,٢٧٦	٣١٥٨٠	٣٥,٦٦٢	٣٥,٩٣٦	٤٢,٤٥٠	٥٣,٠٨٨	٦٢,٣٦٥	٦٩,٨٧١	١٠٠,٢٠٠					
الفوائد	١٩٣,٠٠٨	١٧٩,٠٣٥	٢٤٣,٦٣٥	٢٢٥,١٩٥	٣١٦,٦٠٢	٤٣٧,٤٤٨	٥٣٣,٠٤٥	٥٦٨,٤٢١	٥٦٦,٠٠٠					
الدعم والمنح والمزايا الإجتماعية	١٩٨,٥٦٩	٢٨٢١١٦	٢٠١,٠٢٤	٢٨٥,٥٤٤	٢٧٦,٧١٩	٣٢٩,٣٧٩	٢٨٧,٤٦١	٢٢٩,٢١٤	٣٢٦,٢٨٠					
المصروفات الأخرى	٥٠,٢٧٩	٥٠,٣٤٨	٥٤,٥٥١	٥٤,٥٨٠	٦١,٥١٧	٧٤,٧٥٨	٧٧,٥٦٥	٨٦,٨٠٣	١٠٥,٠٠٠					
شراء أصول غير مالية (الاستثمارات)	٦١,٧٥٠	٦١٩١٧	٦٩,٢٥٠	٦٩,٣٦٥	١٠٩,١٤١	١٠٩,٦٨٠	١٤٣,٣٤٢	١٩١,٦٤٢	٢٨٠,٦٩٨					
الميزان النقدي <sup>٣/</sup>	-٢٦٨,١٠٩	-٢٦٦,٥٥١	-٣٢٦,٣٥٦	-٣٣٧,٦٩٤	-٣٧٢,٧٥٧	-٤٢٣,٢٧٤	-٤٢٧,٩٦٠	-٤٥٩,٢٩٤	-٤٢٤,٤٢٥					
صافي حيازة الأصول المالية	١١,٣٢١	١٦٧٦٣	١٣,١٣٩	٣٢,٦٥٥	٦,٨٣٣	٩,٣٠٦	١,٩٩١	٣,٤٨١	٧,٦٦٩					
الميزان الكلى	-٢٧٩,٤٣٠	-٢٨٤,٣١٤	-٣٣٩,٤٩٥	-٣٧٠,٣٤٩	-٣٧٩,٥٩٠	-٤٣٢,٥٨٠	-٤٢٩,٩٥١	-٤٦٢,٧٧٥	-٤٣٢,٠٩٤					
ملاحظات														
الميزان الكلى / الناتج المحلي (%) <sup>٤/</sup>	-١١.٤	-١١.٦	-١٢.٥	-١٣.٧	-١٠.٩	-٩.٧	-٨.١	-٨.٠	-٦.٣					
الميزان الأولى / الناتج المحلي (%) <sup>٤/</sup>	-٣.٥	-٤.٣	-٣.٥	-٥.٤	-١.٨	٠.١	١.٩	١.٨	٢.٠					
إجمالي الإيرادات / الناتج المحلي (%) <sup>٤/</sup>	١٩.٠	٢٢.٠	١٨.١	٢٠.٣	١٩.٠	١٨.٥	١٧.٧	١٦.٨	١٨.٨					
إجمالي المصروفات / الناتج المحلي (%) <sup>٤/</sup>	٣٠.٠	٣٣.٠	٣٠.٢	٣٢.٧	٢٩.٧	٢٨.٠	٢٥.٧	٢٤.٧	٢٥.٠					

المصدر: وزارة المالية

١/ يشمل قطاع موازنة الجهاز الإدارى و المحليات، والهيئات الخدمية العامة.

٢/ تشمل المعاملات المالية لكل من أجهزة الموازنة العامة، وبنك الإستثمار القومى، وصناديق التأمين والمعاشات ، ومع مراعاة إستبعاد كافة المعاملات البيئية للجهات الثلاث لمنع إزدواجية الحساب.

٣/ العجز الكلى مطروح منه صافى حيازة الأصول المالية.

٤/ تم مراجعة تقديرات الناتج المحلي الإجمالي لتصبح ٥٢٢٢.٣ مليار جنيهه في عام ٢٠١٩/٢٠١٨ بدلاً من تقديرات سابقة بنحو ٥٢٥٠.٩ مليار جنيهه. في حين تم مراجعة الناتج المحلي الإجمالي للسنة المالية ٢٠٢٠/٢٠١٩ إلى نحو ٥٨٢٠ مليار جنيهه بدلاً من ٥٩٦٠.٩ مليار جنيهه وذلك وفقاً لأخر أرقام مشورة لوزارة التخطيط والتنمية الاقتصادية.

٥/ تنشر وزارة المالية بيانات أداء الحكومة العامة للعام المالى ٢٠١٤/٢٠١٥ للمرة الأولى، وذلك بعد القيام بتدقيق البيانات مع الجهات المعنية والتي تدخل ضمن نطاق الحكومة العامة.

٦/ ترجع الزيادة فى المنح فى الأساس نتيجة لتلقى منح رأسمالية من دولة الإمارات لتمويل الاستثمارات خلال العام المالى ٢٠١٦/٢٠١٧.

٧/ تعكس بيانات الموازنة العامة للدولة بموجب قانون ربط الموازنة رقم ٨٥ لعام ٢٠٢٠.

٨/ ترجع الزيادة فى المنح فى الأساس نتيجة لزيادة المنح من جهات حكومية لتمويل الاستثمارات.

٩/ ترجع الزيادة فى الإيرادات الأخرى فى الأساس نتيجة لزيادة الإيرادات الجارية والرأسمالية، ويمثل جزء منها إيرادات لسنوات سابقة والجزء الأخر موارد ومصادر رأسمالية لتمويل الإستثمارات.

جدول (١١) القطاع الحكومي : ملخص المعاملات الرئيسية للموازنة العامة <sup>١/ ٢</sup>

(مليون جنيه)

								٢٠٢٠/٢٠٢١/٣			
								موازنة			
٢٠٢٢/٢٠٢١	٢٠٢١/٢٠٢٠	٢٠٢٠/٢٠١٩	٢٠١٩/٢٠١٨	٢٠١٨/٢٠١٧	٢٠١٧/٢٠١٦	٢٠١٦/٢٠١٥	٢٠١٥/٢٠١٤				
يوليو-أغسطس	يوليو-أغسطس			فعليات							
١٣٩,٩٥٥	١٢٦,٠٠٣	٩٧٥,٤٢٩	٩٤١,٩١٠	٨٢١,١٣٤	٦٥٩,١٨٤	٤٩١,٤٨٨	٤٦٥,٢٤١	١,٢٨٨,٧٥٣	إجمالي الإيرادات		
١٠٩,٨٢٣	٩٢,٤٤٧	٧٣٩,٦٣٢	٧٣٦,١٢١	٦٢٩,٣٠٢	٤٦٢,٠٠٧	٣٥٢,٣١٥	٣٠٥,٩٥٧	٩٦٤,٧٧٧	الإيرادات الضريبية		
٣٠,٤٦٩	٣٣,٩٤٣	٢٨٦,٩٠٧	٢٥٠,٠٨٠	٢٠٧,٢٣٠	١٦٦,٨٩٧	١٤٤,٧٤٣	١٢٩,٨١٨	٣٥١,٥٨٥	الضريبة على الدخل		
٢٠,٥٥٢	٦,١٤٦	٥٩,٥٩٦	٥٨,٩٠٧	٥١,٤١٠	٣٦,٥٣٩	٢٧,٩٩٠	٢١,١٠٧	٧٠,٨٦١	الضرائب على الممتلكات		
٥٢,٢٦٢	٤٦,٣٥٢	٣٢٩,٩٧٩	٣٥٠,٥٧٦	٢٩٤,٢٥٧	٢٠٨,٦٢٤	١٤٠,٥٢٥	١٢٢,٩٣٠	٤٦٩,٥٩٨	ضريبة القيمة المضافة		
٦,٥٤٠	٦,٠٠٦	٣٢,٥٧٢	٤٢,٠٢٠	٣٧,٩٠٨	٣٤,٢٥٥	٢٨,٠٩١	٢١,٨٦٧	٤٤,٥٠٤	الضرائب على التجارة الدولية (الجمارك)		
--	--	٣٠,٥٧٩	٣٤,٥٣٨	٣٨,٤٩٧	١٥,٦٩١	١٠,٩٦٦	١٠,٢٣٥	٢٨,٢٢٩	ضرائب أخرى		
٣٠,١٣١	٣٣,٥٥٦	٢٣٥,٧٩٦	٢٠٥,٧٩٠	١٩١,٨٣٣	١٩٧,١٧٧	١٣٩,١٧٣	١٥٩,٢٨٤	٣٢٣,٩٧٥	الإيرادات غير الضريبية		
٤	٢٨٠	٥,٢٦٣	٢,٦٠٩	٣,١٩٤	٧٨٧,٦٨٣	٣,٥٤٣	٢٥,٤٣٧	٢,٢٠٩	المنح		
٠	٢٦٠	١,٠٠٧	١,١٠٠	١,٠٠٦	١٧,٠٤٠	٣,٢٣٦	٢٤,٩٤٢	١,٨٣١	من حكومات أجنبية		
٤	١٨	٧٩٨	٧٤٧	٩٠٨	٣٥٤	١٦٩	٣٠٢	٣٥٦	من منظمات دولية		
٠	٢	٣,٤٥٧	٧٦١	١,٢٨٠	٢٨٩	١٣٧	١٩٤	٢٢	من جهات حكومية		
٣٠,١٢٧	٣٣,٢٧٧	٢٣٠,٥٣٤	٢٠٣,١٨١	١٨٨,٦٣٩	١٧٩,٤٩٤	١٣٥,٦٣٠	١٣٣,٨٤٧	٣٢١,٧٦٦	إيرادات أخرى		
٧,٣٤٩	١١,٠٢٢	٦٥,٥١٩	٧٠,٣٥٤	٦٩,١١٦	٩١,١٤١	٦٩,٤٥٢	٨١,٤٦٣	١٠٨,٦٢٣	عوائد الملكية		
٧,١٦٨	٦,٤٦٧	٥٨,٨٠٩	٥٣,٥٦٥	٥١,٤٣٣	٣٨,٠٥٨	٢٩,٠٥٢	٢٦,٤٥٧	٦٩,٢٦٥	حصولية بيع السلع والخدمات		
١٣٤	١٣١	٢,٠٨١	١,٥٢٧	١,٠١٢	١,٩٦٨	١,٣٨١	٨٤٢	١,٩١٢	تعويضات وغرامات		
٣٩	٢٠٤	٢,٢٦٢	٢,٣١٦	٢,١٤٣	٢,٩٥٦	١,٤٥٥	٩٠١	١,١٥٨	تحويلات اختيارية		
١٥,٤٣٨	١٥,٤٥٢	١٠١,٨٦٣	٧٥,٤١٩	٦٤,٩٣٥	٤٥,٣٧١	٣٤,٢٩٠	٢٤,١٨٤	١٤٠,٨٠٨	أخرى		
٢٦١,٠٥٢	٢١٨,٠٦٤	١,٤٣٤,٧٢٣	١,٣٦٩,٨٧٠	١,٢٤٤,٤٠٨	١,٠٣١,٩٤١	٨١٧,٨٤٤	٧٣٣,٣٥٠	١,٧١٣,١٧٨	إجمالي المصروفات		
٥٩,٠٥٩	٥٢,٤٣٥	٢٨٨,٧٧٣	٢٦٦,٠٩١	٢٤٠,٠٥٤	٢٢٥,٥١٣	٢١٣,٧٢١	١٩٨,٤٦٨	٣٣٥,٠٠٠	الأجور و تعويضات العاملين		
٧,٨٥٦	٦,٣٣١	٦٩,٨٧١	٦٢,٣٦٥	٥٣,٠٨٨	٤٢,٤٥٠	٣٥,٦٦٢	٣١,٢٧٦	١٠٠,٢٠٠	شراء السلع والخدمات		
١١٤,٠٥٤	٨٧,٥٢٠	٥٦٨,٤٢١	٥٣٣,٠٤٥	٤٣٧,٤٤٨	٣١٦,٦٠٢	٢٤٣,٦٣٥	١٩٣,٠٠٨	٥٦٦,٠٠٠	الفوائد		
٣٧,٥٨٦	٣٩,٤٩٧	٢٢٩,٢١٤	٢٨٧,٤٦١	٣٢٩,٣٧٩	٢٧٦,٧١٩	٢٠١,٠٢٤	١٩٨,٥٦٩	٣٢٦,٢٨٠	الدعم والمنح والمزايا الاجتماعية		
١٧,١٧٥	١٤,٣٦٠	٨٦,٨٠٣	٧٧,٥٦٥	٧٤,٧٥٨	٦١,٥١٧	٥٤,٥٥١	٥٠,٢٧٩	١٠٥,٠٠٠	المصروفات الأخرى		
٢٥,٣٢٢	١٧,٩٢٠	١٩١,٦٤٢	١٤٣,٣٤٢	١٠٩,٦٨٠	١٠٩,١٤١	٦٩,٢٥٠	٦١,٧٥٠	٢٨٠,٦٩٨	شراء أصول غير مالية (الاستثمارات)		
١٢١,٠٩٨	٩٢,٠٦١	٤٥٩,٢٩٤	٤٢٧,٩٦٠	٤٢٣,٢٧٤	٣٧٢,٧٥٧	٣٢٦,٣٥٦	٢٦٨,١٠٩	٤٢٤,٤٢٥	الميزان النقدي <sup>٥</sup>		
٥٦٩	١,٢٠٤	٣,٤٨١	١,٩٩١	٩,٣٠٦	٦,٨٣٣	١٣,١٣٩	١١,٣٢١	٧,٦٦٩	صافي حيازة الأصول المالية		
١٢٠,٥٢٨	٩٣,٢٦٥	٤٦٢,٧٧٥	٤٢٩,٩٥١	٤٣٢,٥٨٠	٣٧٩,٥٩٠	٣٣٩,٤٩٥	٢٧٩,٤٣٠	٤٣٢,٠٩٤	الميزان الكلي		
ملاحظات											
١.٧-	١.٥-	٨.٠-	٨.١-	٩.٧-	١٠.٩-	١٢.٥-	١١.٤-	٦.٣-	<sup>٦</sup> الميزان الكلي/ الناتج المحلي الإجمالي (%)		
٠.١-	٠.١-	١.٨	١.٩	٠.١	١.٨-	٣.٥-	٣.٥-	٢.٠	<sup>٦</sup> الميزان الأولي/ الناتج المحلي الإجمالي (%)		
٢.٠	٢.٠	١٦.٨	١٧.٧	١٨.٥	١٩.٠	١٨.١	١٩.٠	١٨.٨	<sup>٦</sup> الإيرادات/ الناتج المحلي الإجمالي (%)		
٣.٧	٣.٤	٢٤.٧	٢٥.٧	٢٨.٠	٢٩.٧	٣٠.٢	٣٠.٠	٢٥.٠	<sup>٦</sup> المصروفات/ الناتج المحلي الإجمالي (%)		

المصدر: وزارة المالية.

١/ يشمل قطاع موازنة الجهاز الإدارى و المحليات، والهيئات الخدمية العامة.

٢/ تم إعادة تبويب فعاليات الموازنة العامة لتتفق مع معايير صندوق النقد الدولى والمعروفة بـ GFS ٢٠٠١ (على أساس نقدي).

٣/ تعكس بيانات الموازنة العامة للدولة بموجب قانون ربط الموازنة رقم ٨٥ لعام ٢٠٢٠.

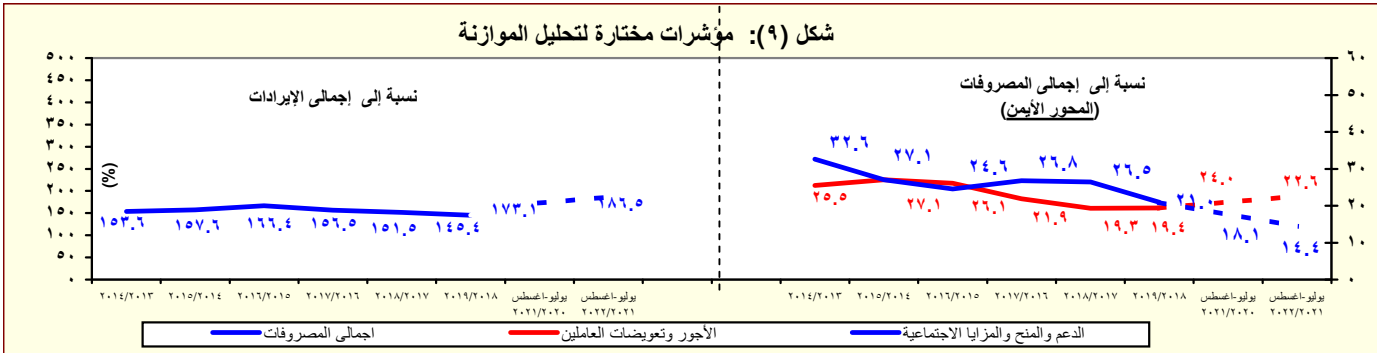
٤/ يرجع الانخفاض في الإيرادات غير الضريبية إلى تراجع الموارد الاستثنائية من المنح لتبلغ حوالى ٢٥.٤ مليار جنيه فقط خلال العام المالى ٢٠١٥/٢٠١٤، وذلك مقابل منح بلغت نحو ٩٥.٩ مليار جنيه خلال العام المالى ٢٠١٣/٢٠١٤.

٥/ العجز الكلى مطروح منه صافي حيازة الأصول المالية.

٦/ تم مراجعة تقديرات الناتج المحلي الإجمالي لتصبح ٥٣٢٢.٣ مليار جنيه في عام ٢٠١٩/٢٠١٨ بدلاً من تقديرات سابقة بنحو ٥٢٥٠.٩ مليار جنيه. في حين تم مراجعة الناتج المحلي الإجمالي للسنة المالية ٢٠٢٠/٢٠١٩ إلى نحو ٥٨٢٠ مليار جنيه بدلاً من ٥٩٦٠.٩ مليار جنيه وذلك وفقاً لآخر أرقام منشورة لوزارة التخطيط والتنمية الاقتصادية.

٧/ ترجع الزيادة في المنح في الأساس نتيجة لتلقى منح رأسمالية من دولة الإمارات لتمويل الاستثمارات خلال العام المالى ٢٠١٧/٢٠١٦.

٨/ ترجع الزيادة في شراء أصول غير مالية (الاستثمارات) في ضوء زيادة الاستثمارات المباشرة خاصة للإنشاءات وشراء الأصول والمعدات في إطار توجهات الدولة لتطوير البنية التحتية.



١/ تشمل الفوائد والأقساط المدفوعة (بدون متأخرات).

المصدر: وزارة المالية

١/ تشمل الفوائد والأقساط المدفوعة (بدون متأخرات).

جدول (١٢ - أ) هيكل الإيرادات العامة (الإيرادات الضريبية )								
(مليون جنيه)								
٢٠٢٢/٢٠٢١	٢٠٢١/٢٠٢٠	٢٠٢١/٢٠٢٠ <sup>١/</sup>	٢٠٢٠/٢٠١٩	٢٠١٩/٢٠١٨	٢٠١٨/٢٠١٧	٢٠١٧/٢٠١٦	٢٠١٦/٢٠١٥	٢٠١٥/٢٠١٤
يوليو-أغسطس	يوليو-أغسطس	موازنة	قطاعات					
١٣٩,٩٥٥	١٢٦,٠٠٣	١,٢٨٨,٧٥٣	٩٧٥,٤٢٩	٩٤١,٩١٠	٨٢١,١٣٤	٦٥٩,١٨٤	٤٩١,٤٨٨	٤٦٥,٢٤١
إجمالي الإيرادات								
١٠٩,٨٢٣	٩٢,٤٤٧	٩٦٤,٧٧٧	٧٣٩,٦٣٢	٧٣٦,١٢١	٦٢٩,٣٠٢	٤٦٢,٠٠٧	٣٥٢,٣١٥	٣٠٥,٩٥٧
الإيرادات الضريبية								
٣٠,٤٦٩	٣٣,٩٤٣	٣٥١,٥٨٥	٢٨٦,٩٠٧	٢٥٠,٠٨٠	٢٠٧,٢٣٠	١٦٦,٨٩٧	١٤٤,٧٤٣	١٢٩,٨١٨
الضريبة على الدخل والأرباح والمكاسب الرأسمالية ومنها								
<sup>٢/</sup> ٥,٣٤٢	٩,٤٧٢	٨٠,١٩٩	٦٥,٥٠٨	٥٩,١٨١	٤٥,٦٦٠	٣٧,٩٦٤	٣٢,٠٣١	٢٦,٨٠١
ضرائب على الدخل من التوظيف								
<sup>٤/</sup> ٣,٤٧٠	٤,٧١١	٤٧,٦١٢	٣١,٤٧٠	٢٧,٢٠١	١٨,٤٦٩	١٢,٦٦٦	٩,٩٨٢	١١,١٣٤
ضرائب على الدخل بخلاف التوظيف								
٥٠	١٥	٢,٠٢٤	١,٠٥٤	٩٢٤	٤٥٠	٣٨٤	٣٤٣	٢٧٩
ضرائب على الأرباح الرأسمالية								
٢١,٦٠٧	١٩,٧٤٥	٢٢١,٧٥٠	١٨٨,٨٧٥	١٦٢,٧٧٥	١٤٢,٦٥٢	١١٥,٨٨٣	١٠٢,٣٨٧	٩١,٦٠٣
الضريبة على أرباح شركات الأموال ومنه								
--	--	٤١,٦٠٢	٢٦,٣٣٧	٤٢,٥٣٢	٥١,٩٧٦	٤٢,٤٦٤	٣٧,٣١٣	٣٦,٠٠٠
من هيئة البترول								
--	--	--	--	--	--	<sup>٢/</sup> ٣,٨٦٠	١٣,٢٤٥	٣,٦٩١
من البنك المركزى								
٥,٣٠٠	٤,٨٠٠	٣٤,٢٠٤	٤٢,٩١٣	٣٤,٤٨٠	٢٩,٩٠٠	٢٢,٣٠٠	١٤,٩٠٣	١٣,٤٠٠
من قناة السويس								
١٦,٣٠٧	١٤,٩٤٥	١٤٥,٩٤٤	١١٩,٦٢٥	٨٥,٧٦٣	٦٠,٧٧٦	٤٧,٢٥٩	٣٦,٩٢٦	٣٨,٥١٢
من الشركات الأخرى								
٢٠,٥٥٢	٦,١٤٦	٧٠,٨٦١	٥٩,٥٩٦	٥٨,٩٠٧	٥١,٤١٠	٣٦,٥٣٩	٢٧,٩٩٠	٢١,١٠٧
الضرائب على الممتلكات								
٥٣٧	٤٩٢	٧,٠٧٤	٣,٣٩٣	٤,٨٧١	٢,٩٧٦	٢,٠٥٥	١,١٧٢	٦٣٧
ضرائب دورية على الممتلكات								
٣	٣	١١٣	٩٣	٧٣	١٤٩	٢٢٣	٢٠٣	١٨٦
ضريبة الأرضى								
٥٣٤	٤٨٩	٦,٩٦١	٣,٢٩٩	٤,٧٨٤	٢,٨٢٧	١,٨٣٢	٩٦٩	٤٥١
ضريبة المباني								
<sup>١٥/</sup> ١٨,٨٩٩	٤,٥٤٣	٥٥,٧٦٢	٥٠,٤١٥	٤٨,٣٣٥	٤٤,٩٥٧	٣١,٩٩٧	٢٤,٠٧١	١٧,٦٢٩
ضريبة على العمليات المالية التجارية والرأسمالية ومنها								
١٨,٧٥٠	٤,٣٦٢	٥٣,٧٦٠	٤٨,٩٧٢	٤٦,٩٢٨	٤٣,٧٢٢	٣٠,٨٦٤	٢٣,٠٦٩	١٦,٦٨٢
ضريبة على عوائد أذون وسندات الخزانة								
١,١١٦	١,١١٢	٨,٠٢٥	٥,٧٨٩	٥,٧٠٢	٣,٤٧٧	٢,٤٨٧	٢,٧٤٧	٢,٨٤١
ضرائب ورسوم على السيارات								
٥٢,٢٦٢	٤٦,٣٥٢	٤٦٩,٥٩٨	٣٢٩,٩٧٩	٣٥٠,٥٧٦	٢٩٤,٢٥٧	٢٠٨,٦٢٤	١٤٠,٥٢٥	١٢٢,٩٣٠
ضريبة القيمة المضافة، ومنها								
٢٧,٠٣٣	٢٢,٢٥٧	٢٢١,٢٥٨	١٤٨,٢٦٦	١٥٥,٣٥١	١٢٧,٠٣٨	٩٤,٣٨٤	٥٧,٤٥٤	٥٣,٤٢٥
الضريبة العامة على المبيعات								
١٠,٢٠٣	٧,٥٣٦	٧٥,٢٠٨	٥٣,٠١٧	٥٠,٣٥١	٤٢,١٠٠	٣٢,٦٩٠	٢١,١٠٢	١٨,٤١٥
سلع محلية								
١٦,٨٣٠	١٤,٧٢٢	١٤٦,٠٥٠	٩٥,٢٤٩	١٠٥,٠٠٠	٨٣,٩٣٩	٦١,٦٩٤	٣٦,٣٥٢	٣٥,٠١٠
سلع مستوردة								
٧,١٦٠	٥,٩٥٤	٦٦,٩٥٦	٤٥,٤٦٤	٤٢,٣٢٨	٢٩,٢٣٨	١٨,١٣٩	١٤,٠٧٢	١٢,٠٩٨
ضريبة المبيعات على الخدمات								
١٣,٨٩٦	١٤,٢١٦	١١٢,٦٨٢	١٠٠,٢٧٤	١١٠,٩١٠	١٠٣,٦٢٣	٧٠,٥٣٣	٤٨,١٢٥	٣٩,٧٥٠
ضرائب على سلع جدول رقم "١" هـ								
--	--	٢٢٤	٩	٣٨١	١,٦١١	٤١٥	٣٩٦	٢٥٩
ضرائب على سلع جدول رقم "١" ا								
١٠٣	١٩٦	٢,٣٣٠	١,٩٤٨	٢,٥٩٨	٢,٣١٤	١,٧٩٨	٢,٣١١	١,٣٨٢
ضرائب على الخدمات الخاصة								
١,٨٢٠	١,٦٨١	٢٥,٣٢١	١٥,٠١٩	١٧,٦٣٤	١٣,٤٥٩	١١,٠١٧	٩,٧٠٧	٧,٧٢١
ضرائب الدمغة (عدا دمغة الماهيات)								
٦,٥٤٠	٦,٠٠٦	٤٤,٥٠٤	٣٢,٥٧٢	٤٢,٠٢٠	٣٧,٩٠٨	٣٤,٢٥٥	٢٨,٠٩١	٢١,٨٦٧
الضرائب على التجارة الدولية (الجمارك) ومنها								
٦,٤٤٨	٥,٨٠٦	٤٢,٢٤٤	٣١,١٠٦	٤٠,٣٤٤	٣٦,٢٤٦	٣٢,٧٧٧	٢٦,٩٣٣	٢٠,٩٥٥
ضرائب جمركية قيمة								
--	--	٢٨,٢٢٩	٣٠,٥٧٩	٣٤,٥٣٨	٣٨,٤٩٧	١٥,٦٩١	١٠,٩٦٦	١٠,٢٣٥
ضرائب أخرى								

المصدر: وزارة المالية

-- البيان ما زال تحت الإعداد وسوف يتم نشره بمجرد الانتهاء منه.

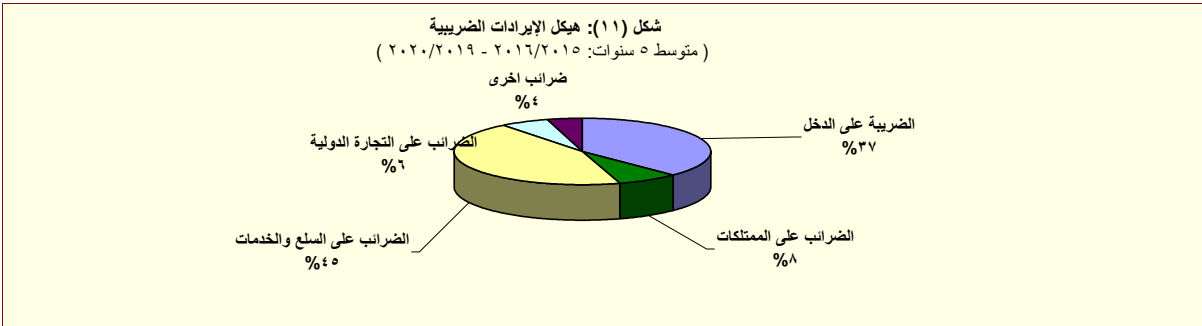
١/ تعكس بيانات الموازنة العامة للدولة بموجب قانون ربط الموازنة رقم ٨٥ لعام ٢٠٢٠.

٢/ يرجع الإنخفاض في الضريبة على أرباح شركات الأموال من البنك المركزى في الأساس نتيجة لإنخفاض أرباح البنك المركزى نتيجة للسياسة التقيدية المتبعة منذ بداية العام المالى ٢٠١٦/٢٠١٧ والتي تم من خلالها رفع أسعار الفائدة للعمل على خفض معدلات التضخم، حيث أنه من المتوقع عدم تحصيل ضريبة على أرباح البنك المركزى المصرى بنهاية العام المالى ٢٠١٩/٢٠٢٠.

٣/ يرجع الإنخفاض في الحصيلة من ضرائب على الدخل من التوظيف نتيجة لإنخفاض الحصيلة الضريبية من الضرائب على الدخل في ضوء تطبيق القانون رقم ٢٦ لعام ٢٠٢٠ بتعديل بعض أحكام قانون ضريبة الدخل الصادر بقانون رقم ٩١ لعام ٢٠٠٥ بشأن أحكام تطبيق الضريبة على الأشخاص الطبيعيين والذي تم من خلاله رفع حد الإعفاء الضريبى إلى ١٥٠٠٠ جنيه، وتعديل الشرائح لسعر الضريبة بعد أدنى ٢.٥ % و حد أقصى ٢٥%.

٤/ يرجع الإنخفاض في الحصيلة من ضرائب على الدخل بخلاف التوظيف في الأساس نتيجة لإنخفاض الحصيلة الضريبية من النشاط التجارى والصناعى، في ضوء قيام وزارة المالية بتأجيل تحصيل الضرائب على بعض القطاعات لمساندة النشاط الإقتصادى في ظل جائحة كوفيد-١٩ مثل الفنادق، والسياحة، والطيران. بالإضافة إلى تأثير تطبيق القانون رقم ٢٦ لعام ٢٠٢٠ برفع حد الإعفاء الضريبى إلى ١٥٠٠٠ جنيه.

٥/ ترجع الزيادة المحوطة في الحصيلة الضريبية من عوائد أذون وسندات الخزانة في ضوء إقرار القانون رقم ٣ لعام ٢٠٢١، والذي تضمن إلغاء الإعفاء المقرر للضرائب المحصلة من عوائد أذون وسندات الخزانة في مارس ٢٠٢١.



المصدر: وزارة المالية

جدول (١٢ - ب) هيكل الإيرادات العامة (الإيرادات غير الضريبية)

(مليون جنيه)		٢٠٢١/٢٠٢٠	٢٠٢٠/٢٠١٩	٢٠١٩/٢٠١٨	٢٠١٨/٢٠١٧	٢٠١٧/٢٠١٦	٢٠١٦/٢٠١٥	٢٠١٥/٢٠١٤	
يوليو-أغسطس	يوليو-أغسطس	موازنة			تعليلات				
٣٠,١٣١	٣٣,٥٥٦	٣٢٣,٩٧٥	٢٣٥,٧٩٦	٢٠٥,٧٩٠	١٩١,٨٣٣	١٩٧,١٧٧	١٣٩,١٧٣	١٥٩,٢٨٤	الإيرادات غير الضريبية
٤	٢٨٠	٢,٢٠٩	٥,٢٦٣	٢,٦٠٩	٣,١٩٤	١٧,٦٨٣ <sup>١/٣</sup>	٣,٥٤٣	٢٥,٤٣٧	المنح
--	٢٦٠	١,٨٣١	١,٠٠٧	١,١٠٠	١,٠٠٦	١٧,٠٤٠	٣,٢٣٦	٢٤,٩٤٢	منح من حكومات أجنبية
٤	١٨	٣٥٦	٧٩٨	٧٤٧	٩٠٨	٣٥٤	١٦٩	٣٠٢	منح من منظمات دولية
--	٢	٢٢	٣,٤٥٧ <sup>١/٧</sup>	٧٦١	١,٢٨٠	٢٨٩	١٣٧	١٩٤	أخرى <sup>١/٣</sup>
٣٠,١٢٧	٣٣,٢٧٧	٣٢١,٧٦٦	٢٣٠,٥٣٤	٢٠٣,١٨١	١٨٨,٦٣٩	١٧٩,٤٩٤	١٣٥,٦٣٠	١٣٣,٨٤٧	ايرادات أخرى
٧,٣٤٩	١١,٠٢٢	١٠٨,٦٢٣	٦٥,٥١٩	٧٠,٣٥٤	٦٩,١١٦	٩١,١٤١	٦٩,٤٥٢	٨١,٤٦٣	عوائد الملكية
٩١٦	١,٣٥١	١١,٧٥٧	٩,٨٠٨	٥,٩٨١	٣,٣٤٢	٤,٢٦٣	٩٦٨	٣,٤٥٣	الفوائد المحصلة
٨٥٨	٨٦٠	٨,١٠٩	٨,٦٣٦	٥,٣٤١	٣,١٨٦	٤,٢٠٢	٨١٦	٣,٣٥٠	على إعادة الإقراض (تشمل فوائد القروض الخارجية المعاد أقراضها من الخزانة العامة)
٦,١٩٦	٨,٧٩٦	٨١,٢١٢	٤١,٦٣٢	٤٨,٢٥٨	٥٢,٥٣٠	٧١,١٢٢	٦٣,٥٦٥	٧١,٥٧١	أرباح الأسهم ومنها:
--	--	٨,٥٧٣	٢,٠٩٣	١,٢٧٨ <sup>١/٧</sup>	٨,١٤٤	٥,٩٤٤ <sup>١/١٠</sup>	٧,٨٢٠ <sup>١/٧</sup>	٢٥,٤١٤	هيئة البترول
--	--	--	--	--	٥,٢٣٣ <sup>١/١١</sup>	١٩,٤٢٧ <sup>١/١١</sup>	٢٩,٤٦٢	١٣,٤١٧	البنك المركزي
٤,٧٠٠	٤,٧٠٠	٣٣,٥٠٦	١٨,٣٥٤	٣٠,٣٠٨	٢٣,٧١٨	٢٩,٣٨١	١٤,٧٥٥ <sup>١/٨</sup>	١٩,٢١٤	قناة السويس
١,١٢٥	١,٨٢٤	٢١,٩٤٠	١٢,٠٤٥	١٠,٨١٧	٨,٢٩٧	١٠,٩٨٩	٧,٨٢٠	١٠,٠٩٣	الهيئات الاقتصادية
--	--	٦,٨٥٨	٣,٩٧٣	٣,٠٠٠	٤,٤٤٣	٢,٧٢٢	٢,٢٧٢	٢,١٩١	شركات قطاع الأعمال العام
٢٣٦	٨٧٦	١٥,٠٣٤	١٢,٩٤٣	١٥,٨٣٩	١٣,١٢٠	٨,٥٧٠	٤,٨٤٤	٦,٣١١	عائد الإيجارات
--	٥١٣	١٣,٢٠٧	١١,١٧٨	١٤,١٤٨	١١,٦١٠	٧,٣٧٢	٤,١٣٩	٥,٩٦٤	إتاوة البترول
--	--	٦٢٠	١,١٣٦	٢٧٦	١٢٥	٧,١٨٧ <sup>١/١٢</sup>	٧٤	١٢٨	عوائد ملكية أخرى
٧,١٦٨	٦,٤٦٧	٦٩,٢٦٥	٥٨,٨٠٩	٥٣,٥٦٥	٥١,٤٣٣	٣٨,٠٥٨	٢٩,٠٥٢	٢٦,٤٥٧	حصولية بيع السلع والخدمات
٧,١٦٤	٦,٤٦٦	٦٩,٢١٤	٥٨,٧٦٧	٥٣,٥١٤	٥١,٣٩٧	٣٨,٠٣١	٢٩,٠٠٧	٢٦,٤١٦	ايرادات الخدمات، ومنها:
٥,٥٤٠	٥,٠٦٢	٥٥,٨٨٠	٥٠,١٠١	٤١,٣٠٧	٤٠,٤١٢	٣٠,٥٩١	٢٢,٦٢٩	٢١,٠٣٧	موارد جارية من الصناديق والحسابات الخاصة <sup>١/٤٠</sup>
٤	٢	٥١	٤٢	٥١	٣٥	٢٨	٤٥	٤٢	ايرادات بيع السلع، ومنها:
٠	٠	٠	٠	٠	٠	٠	٠	٠	حصولية فروق أسعار بيع الغاز الطبيعي
١٣٤	١٣١	١,٩١٢	٢,٠٨١	١,٥٢٧	١,٠١٢	١,٩٦٨	١,٣٨١	٨٤٢	تعويضات وغرامات
٣٩	٢٠٤	١,١٥٨	٢,٢٦٢	٢,٣١٦	٢,١٤٣	٢,٩٥٦	١,٤٥٥	٩٠١	التحويلات الاختيارية
٣٩	٢٠٤	١,١٥٨	١,٢٥٧	١,٣٢٢	١,٣٩٨	٢,٠٩٠	٥٨٤	٣٧٩	جارية
--	--	٠	١,٠٠٥	٩٩٤	٧٤٥	٨٦٦	٨٧١	٥٢٣	رأسمالية
١٥,٤٣٨	١٥,٤٥٢	١٤٠,٨٠٨	١٠١,٨٦٣	٧٥,٤١٩	٦٤,٩٣٥	٤٥,٣٧١	٣٤,٢٩٠ <sup>١/٩</sup>	٢٤,١٨٤	ايرادات متنوعة
١٤,٦٧٩	١٢,٤٩٤	٣٧,٦٦٥	١٥٥٣,٥٩٩ <sup>١/١٥</sup>	٣٣,٨٥٧	٢٧,٧٢٠	١٨,٠٨٠	١٨,٠٩٦	٩,٩١٤	جار بة
٧٥٩	٢,٩٥٨ <sup>١/١٦</sup>	١٠٣,٠٤٣	١٦٤٨,٢٦٤ <sup>١/١٦</sup>	٤١,٥٦٢	٣٧,٢١٥	٢٧,٢٩١	١٦,١٩٥	١٤,٢٧٠	رأسمالية، ومنها
--	--	٠	١٤,١٣٧ <sup>١/١٨</sup>	٨,٤١٧	٨,٩٣٩	٨,٤٨٧	٧,٤٣٠	٥,٠٩٩	نقص الرصيد المدين للدفعات المقدمة لتمويل الاستثمارات <sup>١/٨</sup>
٦٢٩	٢,٢٨٦	٥٤,١٠٣	٣٣,٥٩٨	٣٢,٣٣٩ <sup>١/٦</sup>	٢٦,١٣٦ <sup>١/٦</sup>	١٧,٩٢٩ <sup>١/٦</sup>	٧,٨٧٨	٤,٩٩٢	موارد ومصادر رأسمالية أخرى لتمويل الاستثمارات

المصدر: وزارة المالية

- - البيان ما زال تحت الاعداد وسوف يتم نشره بمجرد الانتهاء منه.

١/ تعكس بيانات الموازنة العامة للدولة بموجب قانون ربط الموازنة رقم ٧٩ لعام ٢٠١٩.

٢/ تشمل منح من جهات حكومية.

٣/ إيرادات الصناديق والحسابات الخاصة التابعة لجهات موازنية مثل الجامعات والمراكز الطبية المتخصصة والهيئات والمراكز البحثية، ويقابل هذه الإيرادات مصروفات بذات القيمة موزعة على أبواب الاستخدامات.

٤/ تشمل إيرادات إضافية بنسبة ٨٠ ٪ من إجمالي الإيرادات الشهرية للصناديق والحسابات الخاصة، بالإضافة إلى نسبة مقدارها ٢٥ ٪ من أرصدة تلك الصناديق تؤوّل إلى وزارة المالية خلال العام المالي ٢٠١٣/٢٠١٤ فقط وفقاً للقانون رقم ١٩ لعام ٢٠١٣.

٥/ يعكس المبالغ التي تم دفعها مقدماً لتمويل مشروعات استثمارية خلال العام المالي السابق ولم يتم استخدامها خلال نفس العام، ومن ثم يتم قيد هذه المبالغ في العام المالي التالي كجزء من استثمارات ممولة ذاتياً تحت بند "الإيرادات المتنوعة".

٦/ تعكس الزيادة في "موارد ومصادر رأسمالية أخرى لتمويل الاستثمارات" في ضوء موارد ذاتية ناتجة عن إيرادات من سنوات أخرى لم يتم استخدامها حينها.

٧/ يرجع الانخفاض في أرباح الأسهم المحصلة من هيئة البترول نتيجة لانخفاض الأسعار العالمية للبترول.

٨/ يرجع الانخفاض في الحصولية من أرباح الأسهم من قناة السويس جزئياً في ضوء تباطؤ كل من نمو التجارة العالمية، والإقتصاد الصيني، بالإضافة إلى انخفاض الأسعار العالمية للبترول، مما انعكس على حركة النقل البحري أقل عبر قناة السويس.

٩/ يرجع ارتفاع الحصولية من الإيرادات المتنوعة نتيجة لعدة أسباب وعلى رأسها، أيلول ٢٥ ٪ من أرصدة الأرباح المرحلة للهيئات التي تحتجز أرباحها والتي بلغت نحو ١٠٥ مليار جنيه، وزيادة حصولية تسوية أوضاع الأراضي التي تغير نشاطها والتي بلغت نحو ٤ مليار جنيه. بالإضافة إلى تحصيل الأرصدة الدائنة للهيئات والجهات المختلفة بنحو ٣.٥ مليار جنيه.

١٠/ يرجع الانخفاض في أرباح الأسهم من هيئة البترول في الأساس نتيجة تحمل الهيئة أعباء ارتفاع سعر صرف الجنيه مقابل الدولار.

١١/ يرجع الانخفاض في أرباح الأسهم من البنك المركزي في الأساس نتيجة لانخفاض أرباح البنك المركزي نتيجة للسياسة النقدية التقيدية المتبعة منذ بداية العام المالي ٢٠١٧/٢٠١٦ والتي تم من خلالها رفع أسعار الفائدة للعمل على خفض معدلات التضخم.

١٢/ ترجع الزيادة في عوائد ملكية أخرى نتيجة للتحويلات الإضافية بقيمة ٦.٦ مليار جنيه قيمة بيع رخصة الجبل الرابع للمحمول.

١٣/ ترجع الزيادة في المنح في الأساس نتيجة لتلقي منح رأسمالية من دولة الإمارات لتمويل الاستثمارات خلال العام المالي ٢٠١٦/٢٠١٧.

١٤/ تعكس البيانات التكلفة غير المباشرة لبرنامج الإصلاح الإقتصادي، حيث أنه من المتوقع عدم تحصيل أرباح أسهم من البنك المركزي المصري بنهاية العام المالي ٢٠١٩/٢٠٢٠.

١٥/ تعكس الزيادة في الإيرادات المتنوعة الجارية في الأساس إيرادات محصلة عن السنوات السابقة، بالإضافة إلى إيرادات أخرى جارية.

١٦/ تمثل الزيادة في الإيرادات الأخرى الرأسمالية زيادة المتحصلات من إستقراضات في الشركات العامة. بالإضافة إلى متحصلات تتعلق ببيع الأراضي.

١٧/ ترجع الزيادة في المنح في الأساس نتيجة لزيادة المنح من جهات حكومية لتمويل الاستثمارات.

١٨/ ترجع الزيادة في هذا البند إلى زيادة المخصصات لتمويل الاستثمارات الخاصة بموارد من سنوات سابقة ولم يتم إستخدامها وقتها، حيث تسجل في بند التمويل الذاتي ضمن الموارد الأخرى.

جدول (١٣): توزيع الواردات والمتحصلات الجمركية بحسب التصنيف الوظيفي للواردات<sup>١/</sup>  
(مبنى على التصنيف الواسع للأمم المتحدة)

(مليون جنيه)

الواردات					الحصيلة الجمركية					البند
٢٠١٦/١٥	٢٠١٧/١٦	٢٠١٨/١٧	٢٠١٩/١٨	*٢٠٢٠/١٩	٢٠١٦/١٥	٢٠١٧/١٦	٢٠١٨/١٧	٢٠١٩/١٨	*٢٠٢٠/١٩	
٥٤١,٧٦٣	٨٥٢,٥٤٣	١,١٣٧,٥٨١	١,٢٦١,٨٥٣	١,٠٠٥,٣٥٥	١٨,٦٣٦	٢١,٢٤١	٢٤,٧٥٢	٢٧,٠٩٥	٢٥,٢٠٨	الإجمالي
(٥٠٠)	(٥٧٠٤)	(٣٣٠٤)	(١٠٠٩)	(٢٠٠٣)	(١٤٠١)	(١٤٠٠)	(١٦٠٥)	(٩٠٥)	(٧٠٠)	
٣٠,١٩٢	٥١,٣٧٨	٧٧,٠٠٥	٨٨,١٦١	٨٣,١٤٢	٣٩	٥٧	٩٤	٨٥	٨٥	١١١
١٤,٤٤٥	١٨,٦٧٨	٢١,٢٠٦	٢٩,٨٦١	٢٤,٥٧٢	٣٨٠	٢٥٨	٢٥٣	٣١٨	٤٦١	١١٢
١٨,٤٠٠	٣٥,٧٠٦	٤٢,٤٤٦	٣١,٧٩٢	٣٢,٣٤٧	١٠٤	٥٦	٧٢	٩٤	١٦٣	١٢١
٣٢,٥١١	٤٥,٩١٣	٦٤,٥٧٢	٧٢,٧٦٥	٦٢,١١٢	٧٠٨	٨١٤	٥٧١	٤٧٢	٨٢٧	١٢٢
٢٩,٦٩٦	٥٨,٧٤٣	٨٧,٦١٦	٩٤,٥٣٤	٧٩,٩٠٥	٢٨٠	٣٤٧	٣٦١	٤٣٥	٢٨٥	٢١
١٩٥,٣٩٣	٣١٣,٦٤٦	٤٤٢,٠٦٢	٤٧١,١٠٦	٣٤٥,٢٩٧	٤,١٣٠	٦,٠٨٠	٧,٣٥٧	٧,٥٠٢	٧,٥٨٣	٢٢
٤٦٤	٢,٣٥٧	٦,٩٦٨	٤,٤٩٤	٢,١٩٦	٠٠٤	٠٠٤	٠٠٤	١٠٠	٠٠٥	٣١
١٤,٣٦٤	٢٣,١٨٥	٣٣,٣٧٣	٢٧,٨٩٥	١٦,٢٢١	٢٨	٤١	٧٥	٨١	٥٨	٣٢٢
٦٠,٨٣٢	٩٩,٠٣٠	١٢٢,٥٩٩	١٤٧,٠٢٣	١٢٩,٧٢٣	١,٢٩٩	٢,٠٨٥	٢,١٨٩	٢,٦٩٥	٢,٦٨٤	٤١
٢٨,٥٤٨	٥٢,٩٢٥	٦٦,٢٥٢	٨٨,٠٣٨	٤٩,٥٩٤	٦٧٤	١,١٩٧	١,٣١١	١,٦٧٦	١,٣٢٣	٤٢
٢٥,٦٠٢	٢٩,٨٧٢	٣٧,٤٧٧	٤٧,٠١٢	٤٢,٧٨١	٤,٥٠١	٣,٧٣٤	٤,٤٦٦	٤,٩٣٣	٢,٥٠٨	٥١
١٦,٩٣٥	٢١,٠٤٩	١٣,٣٣٥	١٨,٤٥٠	١٩,٦١٩	٨٥٧	٥١١	٧٥٢	٩٤٢	١,٤٧٧	٥٢
٢٣,٢٧٥	٣٣,٤٢٢	٣٧,٤٠٦	٤١,٩٢١	٣٥,٧٧٧	١,٢١٢	١,٦٠٣	١,٩٦٤	٢,١٩٩	١,٩٠٦	٥٣
٧,٨٦٩	١٠,١٧٨	١٣,٤٧٧	١٥,٦٠٦	١٣,٠١٦	٩٧٠	١,٣٩٢	١,٥٤٢	١,٦٩١	١,٥٥٥	٦١
١٦,٢٢٧	١٦,١٧٤	٢٥,٢٢٠	٢٨,٨٩٦	١٩,٢٩٩	٢,٢٦٤	٢,٢٢٤	٢,٨٦٥	٢,٨٧٣	٢,٩٥٠	٦٢
٢٦,٢٥٣	٣٩,٧٧١	٤٥,٦٨٣	٥٣,٦٤٨	٤٨,٦٠٠	١,٠٩٤	٧٩٩	٨٣٧	١,٠٥٤	١,٢٢٢	٦٣
٧٥٧	٥١٦	٨٨٤	٦٥٠	١,١٥٤	٩٦	٤٣	٤٣	٤٤	١١٠	٧
ملاحظات										
٦٦,٥٧٤	٥٧,٨٧٩	٦٤,٣٢٠	٧١,٨٨١	٦٢,٧٢٠	إجمالي الواردات (مليون دولار)					إجمالي الإيرادات الجمركية/إجمالي الناتج المحلي الإجمالي <sup>٢/</sup> الإيرادات الجمركية/إجمالي الإيرادات والمنح الإيرادات الجمركية/ إجمالي الإيرادات الضريبية <sup>٣/</sup>
٠٠٧	٠٠٧	٠٠٦	٠٠٦	٠٠٤	إجمالي الإيرادات الجمركية/إجمالي الناتج المحلي الإجمالي <sup>٢/</sup>					
٣٠٨	٣٠٢	٣٠٢	٣٠٠	٢٠٢	إجمالي الإيرادات الجمركية/إجمالي الناتج المحلي الإجمالي <sup>٢/</sup>					
٥٠٣	٤٠٦	٤٠٦	٣٠٩	٢٠٩	إجمالي الإيرادات الجمركية/إجمالي الناتج المحلي الإجمالي <sup>٢/</sup>					
٠٠٣	٠٠٣	٠٠٣	٠٠٣	٠٠٣	إجمالي الإيرادات الجمركية/إجمالي الناتج المحلي الإجمالي <sup>٢/</sup>					

المصدر: وزارة التجارة والصناعة.

\* ختامى مبنى

( ) معدل تغير سنوى.

١/ جملة المتحصلات لمصلحة الجمارك قد تختلف عن القيمة الاجمالية المعروضة عن متحصلات التجارة الدولية فى جدول الموازنة العامة بسبب توزيع متحصلات مصلحة الجمارك على بنود الموازنة المختلفة، مثل الضرائب على التجارة الخارجية، الضرائب على السلع والخدمات، وضرائب أخرى.

٢/ تتضمن الإيرادات السيادية والجارية.

٣/ إجمالى الضرائب التى تم تحصيلها من قبل المصالح الإيرادية (الضرائب على الدخل ، المبيعات، الجمارك، والضرائب العقارية).

٤/ تم تضمين بيانات البند كود ٣٢ على البيان المعروض.

جدول (١٤): هيكل المصروفات العامة<sup>٢/</sup>

(مليون جنيه)

٢٠٢٢/٢٠٢١	٢٠٢١/٢٠٢٠	٢٠٢١/٢٠٢٠	٢٠٢٠/٢٠١٩	٢٠١٩/٢٠١٨	٢٠١٨/٢٠١٧	٢٠١٧/٢٠١٦	٢٠١٦/٢٠١٥	٢٠١٥/٢٠١٤	
يوليو-أغسطس	يوليو-أغسطس	موازنة	فعليات						
٢٦١,٠٥٢	٢١٨,٠٦٤	١,٧١٣,١٧٨	١,٤٣٤,٧٢٣	١,٣٦٩,٨٧٠	١,٢٤٤,٤٠٨	١,٠٣١,٩٤١	٨١٧,٨٤٤	٧٣٣,٣٥٠	المصروفات
٥٩,٠٥٩	٥٢,٤٣٥	٣٣٥,٠٠٠	٢٨٨,٧٧٣	٢٦٦,٠٩١	٢٤٠,٠٥٤	٢٢٥,٥١٣	٢١٣,٧٢١	١٩٨,٤٦٨	الأجور والتعويضات للعاملين
٤٦,١٠٥	٤٠,٧٤٦	٢٥١,٠٤٤	٢٣٦,٥٦١	٢١٧,٥٩٢	١٩٥,٣٦٠	١٨١,٢٤٥	١٧٣,٨٢٧	١٦٢,٣١١	الاجور والبدلات النقدية والعينية
١٥,٥٤٢	٩,٦٣٦	٨٦,٣٢٥	٨٢,٢٠٥	٧٧,٩٠٤	٦٥,٦٦١	٥٦,٩٢٩	٥٣,٢٨٧	٢٧,٧٦٣	الوظائف الدائمة
١,٢٢٧	١,١٢١	٦,٠٣٦	٦,١٦٥	٥,٤٣٢	٤,٨٧٢	٤,٣٣٢	٤,٠٣٦	٢,٥٥٠	الوظائف المؤقتة
٢٠,٦٢٢	٢٢,٢١٩	١٠٥,١٢٩	٩٩,٨٤٢	٨٥,٤٣٥	٨٠,٢٨٤	٧٥,٦٢٢	٧٤,٣٢٦	٨٠,٠٣٤	المكافآت
٤,٩٧٢	٤,١٨٣	٣٢,٦٥٨	٢٨,٤٨٠	٢٩,٧٨٠	٢٧,٢٨٣	٢٧,١٧٤	٢٥,٦٩٥	٢٤,١٢٨	بدلات نوعية
٢,١٥٤	١,٩١١	١٢,٨٨٨	١٢,٠٩٤	١٢,١٠٦	١١,٤٥٤	١٢,٨١٦	١٣,٤٤٨	٢٥,٠٨٥	مزايا نقدية
١,٥٨٨	١,٦٧٧	٨,٠٠٨	٧,٧٧٥	٦,٩٣٦	٥,٨٠٥	٤,٣٧٣	٣,٠٣٥	٢,٧٥١	المزايا العينية
٧,١١٠	٦,٢٣٧	٣٦,٧١٦	٣٢,٩٨١	٣٠,٥٢٠	٢٦,٧٤٢	٢٣,١٨٤	٢٠,٦٠٦	١٨,٩٩٧	المزايا التامينية
٥,٤٥٧	٤,٨٠٥	٢٩,١٧٦	٢٦,١٢٦	٢٤,٥٨٧	٢١,٦١٣	١٩,٧١٩	١٨,٢٠٩	١٦,٧٥٩	حصة الحكومة فى صندوق التأمين الاجتماعى للحكومة
١,٦٥٣	١,٤٣٢	٧,٥٤٠	٦,٨٥٥	٥,٩٣٤	٥,١٢٩	٣,٤٦٥	٢,٣٩٧	٢,٢٣٨	مزايا تأمينية أخرى
٧,٨٥٦	٦,٣٣١	١٠٠,٢٠٠	٦٩,٨٧١	٦٢,٣٦٥	٥٣,٠٨٨	٤٢,٤٥٠	٣٥,٦٦٢	٣١,٢٧٦	شراء السلع والخدمات
٣,٤٩٩	٢,٤١٦	٥٢,٨٣٤	٣٨,٥٩٤	٣٤,٠٥٠	٢٨,٣٩٦	٢١,٦٧٨	١٦,٥٣٦	١٤,٤٤٨	السلع ومنها
٢,٤٦٠	١,٢٥٩	٢٧,٠٢١	٢٢,١٣٤	١٩,٨٥٧	١٥,٨٧٥	١٢,٦٢٣	٧,٨٧٤	٦,٩٦١	المواد الخام
٣٥٩	٥١٠	٤,٧٤٧	٣,٢٧٩	٢,٤٦١	٢,٥٩٣	١,٥١٢	١,٣٧٦	١,١٦٥	وقود وزيوت و قوى محركه للتشغيل
١٦٦	١٢	١٤,١٧٦	٧,٦١٦	٦,١٦٤	٥,٢١٥	٤,٥٠٢	٤,٨٩٦	٤,٦٠٣	مياه وانارة
٤,٢٩٣	٣,٧٢٦	٤١,٥٨٩	٣٠,٥١٩	٢٦,٨٩٣	٢٢,٦٢٤	١٦,٧١٩	١٥,٠٢٩	١٣,٥٤٩	الخدمات ومنها
١,١٦٢	١,٢٩٤	١٤,١٣٤	٩,٨٠٧	٨,٠٤٥	٧,٤٢٦	٥,٧٨٥	٤,٩٣٩	٤,٠٤٧	نفقات الصيانة
٣٤٦	٤٢٦	٣,٧٤٦	٣,٥٩٢	٣,٠٩٧	٢,٩٧٦	١,٥٧٨	١,٤٩٠	١,٤٧١	نفقات طبع ودوريات وحقوق تأليف
٥٧١	٦٨٥	٤,٦٦٠	٤,١٤٣	٣,٧٠١	٣,١٨٣	٣,٠٢٦	٣,٠٧٦	٢,٩٣٩	نقل وانتقالات عامة
١,٨٨٩	١,٠٥٦	١٣,٦٤٥	١٠,٣٩٨	٩,٥٢٤	٧,٠٨١	٤,٣٩٦	٤,١٦٧	٣,٦٦٨	نفقات خدمية متنوعة <sup>٣/</sup>
٦٤	١٨٩	٥,٧٧٧	٧٥٨	١,٤٢٢	٢,٠٦٩	٤,٠٥٤	٤,٠٩٨	٣,٢٧٩	أخرى

المصدر: وزارة المالية، مصلحة الضرائب المصرية

١/ تعكس بيانات الموازنة العامة للدولة بموجب قانون ربط الموازنة رقم ٨٥ لعام ٢٠٢٠.

٢/ التنبؤ يتفق مع معايير صندوق النقد الدولى والمعروفة بـ GFS ٢٠٠١ على أساس نقدى.

٣/ تشمل مصروفات خدمية أخرى متنوعة، من أهمها نفقات تنفيذ الأحكام القضائية.

جدول (١٤): هيكل المصروفات العامة (تابع)

(مليون جنيه)

٢٠٢٢/٢٠٢١	٢٠٢١/٢٠٢٠	٢٠٢١/٢٠٢٠ <sup>١/٢</sup>	٢٠٢٠/٢٠١٩	٢٠١٩/٢٠١٨	٢٠١٨/٢٠١٧	٢٠١٧/٢٠١٦	٢٠١٦/٢٠١٥	٢٠١٥/٢٠١٤
يوليو-أغسطس	يوليو-أغسطس	موازنة	قطاعات					
١١٤,٠٥٤	٨٧,٥٢٠	٥٦٦,٠٠٠	٥٦٨,٤٢١	٥٣٣,٠٤٥	٤٣٧,٤٤٨	٣١٦,٦٠٢	٢٤٣,٦٣٥	١٩٣,٠٠٨
١٢,١٠٥	١٠,٤١٢	٤٨,٧٧١	٤٢,٧٤٩	٣٥,٢٠٩	٢٢,١٩٩	٩,٥٩٩	٥,٠٦٦	٤,٧٠٠
١٠١,٩٤٦	٧٧,٠٣٠	٥١٤,٤٠٦	٤٩٠,٧٧٥	٤٥٥,١٩٠	٣٩١,٦٧١	٢٧٥,٩٨٨	٢١٤,٥٦٠	١٦٧,٦٢٩
٣	٧٩	٢,٨٢٣	٣٤,٨٩٧	٤٢,٦٤٥	٢٣,٥٧٩	٣٠,٨٠٥	٢٣,٧٩٦	٢٠,٤٧٨
.	.	.	.	.	.	٢١٠	٢١٥	٢٠٢
٣٧,٥٨٦	٣٩,٤٩٧	٣٢٦,٢٨٠	٢٢٩,٢١٤	٢٨٧,٤٦١	٣٢٩,٣٧٩	٢٧٦,٧١٩	٢٠١,٠٢٤	١٩٨,٥٦٩
١٢,٠٣٥	١١,١٩٦	١٤٠,٦٨٠	١٣٢,٦٧٧	٢٠٣,٦٥٧	٢٤٣,٥٨٧	٢٠٢,٥٥٩	١٣٨,٧٢٤	١٥٠,١٩٨
١١,٨٩٤	١٠,٩٨٠	١٣٤,٦٢٠	١٣٠,٠٥١	٢٠٢,١٧٨	٢٤٢,٤٦٢	٢٠١,٤٩١	١٣٥,٠٠١	١٤٨,٧١٦
٨,٥٨٤	٨,٤٠٠	٨٤,٤٨٧	٨٠,٤٢٧	٨٧,٠٠٠	٨٠,٥٠٠	٤٧,٥٣٥	٤٢,٧٣٨	٣٩,٣٩٥
--	--	٢٨,١٩٣	١٨,٦٧٧	٨٤,٧٣٢	١٢٠,٨٠٣ <sup>١/٨</sup>	١١٥,٠٠٠ <sup>١/٨</sup>	٥١,٠٤٥ <sup>١/٥</sup>	٧٣,٩١٥
١٤١	٢١٦	٦,٠٦٠	٢,٦٢٦	١,٤٧٩	١,١٢٥	١,٠٦٨	٣,٧٢٣	١,٤٨٢
١,٤٤١	٢,١٠٦	١٧,٠٠٣	١٠,٢٦٦	٦,٧٣٨	٦,٧٢٣	٨,٩١٩	٧,٨٠٦	٦,٢١١
٧	٥	٢٧٤	٢١٥	١٩٩	٢٨٠	٢٧٩	٢٠١	١٦١
.	١٦	.	٤,٣	٤,٦	٢٨,٢	٠,٢	٠,٢	٠,٢
١,٤٣٤	٢,٠٨٤	١٦,٧٢٨	١٠,٠٤٧	٦,٥٣٤	٦,٤١٥	٨,٦٤٠	٧٦٠٥	٦,٠٥٠
٢٣,٨٠٣	٢٥,٨٩٥	١٥٨,٨٢٠	٨٥,١٨٩	٧٦,٠٠٢	٧٧,٩٩٧	٦٤,١٩٤	٥٣,٩١٩	٤١,٠٣٧
٣,٥٩١	٣,٦٩٨	١٩,٢٠١	١٨,٨٦٠	١٧,٨٨٧	١٧,٦٢٢	١٣,٠٩٢	٨,٩١٠	٦,٨٣٦
١٩,٠٦٣	٢١,٣٣٠	١٣٠,٠٠٨	٥٥,١٢١	٤٨,٥٧٨	٥٢,٥٥٣	٤٥,٢٣٦	٤٣,٩٥٦	٣٣,٢١٣
١,١٠٥	٨٢٩	٩,٣٦٠	١١,٠٠٢	٩,٣٣٤	٧,٦٠٢	٦٨٧ <sup>١/٥</sup>	٨٦٩	٨١٤
٤٣	٣٨	٢٥١	٢٠٦	٢٠٣	٢٢٠	١٨٠	١٨٥	١٧٥
١٧,١٧٥	١٤,٣٦٠	١٠٥,٠٠٠	٨٦,٨٠٣	٧٧,٥٦٥	٧٤,٧٥٨	٦١,٥١٧	٥٤,٥٥١	٥٠,٢٧٩
٩٢٣	٤٥٢	٢١,٩٧١	١٥,٩٣٤	١٢,٤١١	١٥,٦٩٩	٨,٤٨٤	٥,٩٥٢	٥,٤٧٧
٣٢	٢٥	٨,٣٤٦	٣,٦٣١	٨٨٤	٧٢٥	١٣٦	١٠٣	١٠٠
٢	١	١,٥١٦	١,١٩٠	١,٥٢٧	٨٠٢	٦٩٢	٣٤٣	٣٥٠
٨٨٩	٤٢٦	١٢,١٠٩	١١,١١٢	١٠,٠٠٠	١٤,١٧٣	٧,٦٥٧	٥,٥٠٧	٥,٠٢٧
١٦,٢٥٢	١٣,٩٠٨	٨٣,٠٢٩	٧٠,٨٦٩	٦٥,١٥٥	٥٩,٠٥٩	٥٣,٠٣٣	٤٨,٥٩٩	٤٤,٨٠٢
٢٥,٣٢٢	١٧,٩٢٠	٢٨٠,٦٩٨	١٩١,٦٤٢	١٤٣,٣٤٢	١٠٩,٦٨٠	١٠٩,١٤١	٦٩,٢٥٠	٦١,٧٥٠
٢٣,٤٥١	١٧,١٦٦	٢٤٨,٤٣٩	١٥٧,٨٢٣	١١٥,٣٧٣	٩٠,٠٨٢	٨٨,٣٢٧	٥٤,٦٣٧	٤٥,٥٤٧
٢٣,٤٣٩	١٧,١٠٢	٢٤٦,٤٢٠	١٥٧,٥٣٤	١١٤,٩٧٦	٨٩,٧٩١	٨٧,٩١٢ <sup>١/٤</sup>	٥٤,٢٤٥ <sup>١/٦</sup>	٤٥,٠٥٧
١٣	٦٤	٢,٠١٩	٢٨٩	٣٩٨	٢٩١	٤١٥	٣٩٢	٤٩٠
٢٠١	٣٤٧	٢,٥٥٨	٣,٠٩٦	١,٣٢٧	١,٨٤٧	١,١٥٢	١,٨٦١	٢,٩١٥
١,٦٦٩	٤٠٨	٢٠,٧٠١	٣٠,٧٢٣	٢٦,٦٤٢	١٧,٧٥١	١٩,٦٦٢	١٢,٧٥٢	١٣,٢٨٨

المصدر: وزارة المالية

-- البيان ما زال تحت الاعداد وسوف يتم نشره بمجرد الانتهاء منه.

١/ تعكس بيانات الموازنة العامة للدولة بموجب قانون ربط الموازنة رقم ٨٥ لعام ٢٠٢٠.

٢/ يعكس مساهمات الخزانة في صناديق المعاشات.

٣/ يتضمن الإنفاق على الدفاع والأمن القومي.

٤/ تعكس الزيادة في "استثمار مباشر (شامل الرسوم الجمركية)" في ضوء موارد ذاتية متوقعة لتمويل مشروع الإسكان الإجتماعى تقبله زيادة مماثلة على جانب الإيرادات.

٥/ يرجع الانخفاض في دعم المواد البترولية نتيجة انخفاض الأسعار العالمية .

٦/ يمكن تفسير الارتفاع الملحوظ في الإنفاق على الاستثمار المباشر (شامل الرسوم الجمركية) في ضوء زيادة الإستثمارات التي قامت الدولة بتنفيذها، ومنها المشروعات العملاقة في الطرق والكبارى وبناء وتطوير المستشفيات والمدارس. حيث بلغت قيمة التشييدات نحو ٢٩,٢ مليار جنيه بنسبة نمو قدرها ٤٤% عن العام المالى السابق، كما بلغت قيمة الإستثمار فى مباني غير سكنية نحو ١٠ مليار جنيه بنسبة نمو قدرها ١٧,٧% عن العام المالى السابق.

٧/ ترجع الزيادة في نفقات خدمات لغير العاملين نتيجة لزيادة الإنفاق على برنامج العلاج على نفقة الدولة.

٨/ ترجع الزيادة الملحوظة في دعم السلع البترولية في ضوء تحمل الهيئة أعباء ارتفاع سعر الصرف مما دفع الموازنة العامة للدولة بزيادة الدعم المحول للهيئة العامة للبترول.

٩/ جدير بالذكر أن الإجماليات المعروضة يمكن أن لا تمثل المجموع الحقيقى للبند الفرعية، حيث أن "منها" تشير إلى عرض بعض البنود فقط، على سبيل المثال الإحتياطلات العامة لم يتم عرضها ضمن هذا الباب.

شكل (١٣): التقسيم الوظيفي للمصروفات العامة (متوسط ٥ سنوات: ٢٠١٦/٢٠١٥ - ٢٠٢٠/٢٠١٩)

