

القسم السادس

المؤشرات النقدية

جدول (٢٤)	تطور المؤشرات النقدية الرئيسية	٤٥
جدول (٢٥)	المسح المصرفي لأهم إجماليات السيولة المحلية (الأصول و الإلتزامات المقابلة)	٤٦-٤٧
جدول (٢٦)	نقود الإحتياط و الأصول المقابلة	٤٨
جدول (٢٧)	الودائع لدى البنوك	٤٩
جدول (٢٨)	التسهيلات الائتمانية من البنوك	٥٠
جدول (٢٩)	هيكل أسعار الفائدة المحلية	٥١
جدول (٣٠)	متوسط أسعار عائد المعاملات البنينية بين البنوك (الإنترنتك)	٥٢

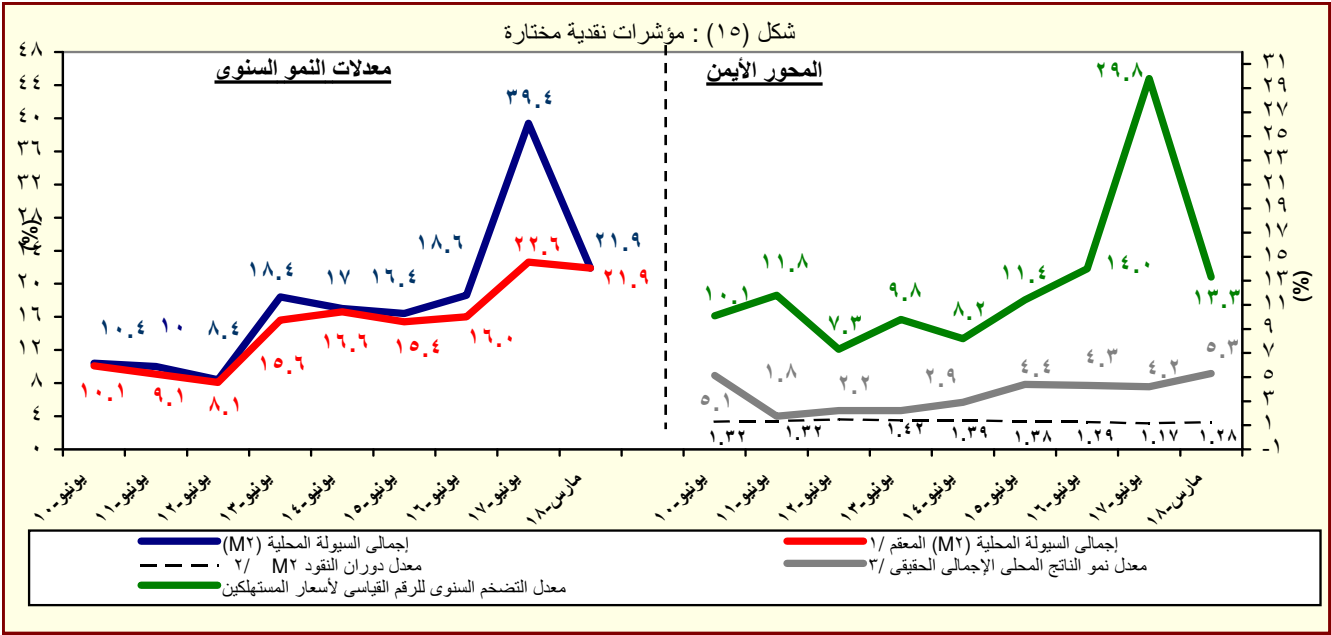
جدول (٢٤) : تطور المؤشرات النقدية الرئيسية
(مارس ٢٠١٨)

معدل نمو شهري %	معدل نمو ربع سنوى %	معدل تغير سنوى %	متوسط النمو السنوى لمدة عام ١/
٤.٦	٥٣.١	٨٢٤.٨	٢٨٨.٢
٠.٥	٦٢.١	٤,٥٣٤.٨	٦٨٣.٥
٠.٠	١٤.١	٤٨.٩	١٩١.٤
٢٢.٠	٢٨.٣	١٣.٩	١٩٢.٤
٤.٨	٥٤.٥	-٨٢٧.٠	-٢٥٥.٨
٠.٦	٦٣.٦	٤,٥٤٨.٧	٦٤٨.٣
٠.٢	١٥.١	٤٩.٤	٧٦.٧
٢٢.٣	٢٩.٥	-٢٤٣.٩	-١٦٣.٦
١.٢	٠.٩	٨.١	١٩.٣
٠.٥	-٢.٠	٤.٦	١٢.١
٢.٤	٤.٧	٨.٤	٤٢.٢
١.١	٣.٢	٧.٤	٢٤.٥
١.٥	٤.٤	٢١.٩	٣٢.١
٢.٩	٣.٧	٢١.٢	٢٠.٣
١.١	٤.٦	٢٢.٠	٣٦.٥

المصدر: البنك المركزى المصرى.

١/ متوسط معدل النمو السنوى لفترة ١٢ شهر متتالية.

٢/ يتضمن صافى أصول البنوك التجارية، والمتخصصة، وبنوك الإستثمار والأعمال.



المصدر: البنك المركزى المصرى.

١/ هذا المفهوم يقوم بتحديد أثر سعر الصرف على المكون الاجنبى فى السيولة المحلية وذلك بتطبيق سعر الصرف السارى فى الفترة المقابلة على الإجماليات النقدية خلال الفترة محل الدراسة.

٢/ تم مراجعة تقديرات الناتج المحلى الإجمالى مؤخراً لتصبح ٣٤٧٠ مليار جنيه فى عام ٢٠١٧/٢٠١٦ بدلاً من تقديرات سابقة بنحو ٣٤٧٨ مليار جنيه. فى حين قدرت توقعات الناتج المحلى الإجمالى للسنة المالية ٢٠١٧/٢٠١٨ بنحو ٤٢٨٦.٥ مليار جنيه وفقاً لتقديرات وزارة المالية.

٣/ معدل النمو الحقيقى للناتج المحلى الإجمالى بسعر السوق .

جدول (٢٥) : المسح المصرفى لأهم إجماليات السيولة المحلية
الأصول والالتزامات المقابلة لها لدى الجهاز المصرفى
(مارس ٢٠١٨)

(مليون جنيه)

	مارس-١٣	مارس-١٤	مارس-١٥	مارس-١٦	مارس-١٧	ديسمبر-١٧	يناير-١٨	فبراير-١٨	مارس-١٨*
صافى الأصول الأجنبية ^{١/}	١٢٩,٣٤٦	١٢٤,٢٨٣	٦٦,٥٤٧	(٦٣,٥٠٧)	(٤٥,٢٤١)	٢١٤,١٣٨	٢٤٣,٦٤٠	٣١٣,٦١٧	٣٢٧,٩١١
	(٢٤.٩)	(٣.٩)	(٤٦.٥)	(١٩٥.٤)	(٢٨.٨)	(٢٠٨.٨)	(٢٩٨.٦)	(٤٦٨.٩)	(٨٢٤.٨)
البنك المركزى (صافى)	٤١,٢٨٢	٤١,٢٧٥	٣٤,٢٩٥	(٤٠,٣٦٢)	٥,٥٠٤	١٥٧,٣٨١	١٧٨,٨٥٧	٢٥٣,٩٤٧	٢٥٥,٠٩٨
أصول أجنبية	٨٥,٣٦٢	١١٧,٨٨٩	١١٢,٤٧٥	١٣٩,٦٥١	٥٢٩,٤٧٩	٦٤٢,٩٦٠	٦٥٦,٨٩٥	٧٣٢,١٨١	٧٣٢,٤٩٥
خصوم أجنبية	٤٤,٠٨٠	٧٦,٦١٤	٧٨,١٨٠	١٨٠,٠١٣	٥٢٣,٩٧٥	٤٨٥,٥٧٩	٤٧٨,٠٣٨	٤٧٨,٢٣٤	٤٧٧,٣٩٧
البنوك (صافى)	٨٨,٠٦٤	٨٣,٠٠٨	٣٢,٢٥٢	(٢٣,١٤٥)	(٥٠,٧٤٥)	٥٦,٧٥٧	٦٤,٧٨٣	٥٩,٦٧٠	٧٢,٨١٣
أصول أجنبية	١٢٠,٧٧٦	١١٧,٧٦٥	٨٦,٥٦٤	٨٩,١٤٤	٢٢٣,٨٠٧	٣٤٤,٧٨١	٣٥٥,٨٤٤	٣٤٩,٢٣٦	٣٤٨,٣٦٩
خصوم أجنبية	٣٢,٧١٢	٣٤,٧٥٧	٥٤,٣١٢	١١٢,٢٨٩	٢٧٤,٥٥٢	٢٨٨,٠٢٤	٢٩١,٠٦١	٢٨٩,٥٦٦	٢٧٥,٥٥٦
صافى الأصول المحلية ومنها :	١,١٠٧,٥٩٢	١,٣١٤,١٣٨	١,٦١٥,٦٧٨	٢,٠٥١,٣٤٦	٢,٧٨٩,٠٥٩	٢,٩٨٨,٥١٩	٣,٠١٠,٦٠٧	٢,٩٨١,٢٧٩	٣,٠١٥,٥٧٣
	(٢٥.٥)	(١٨.٦)	(٢٢.٩)	(٢٧.٠)	(٣٦.٠)	(٥.٠)	(٦.٦)	(٩.٩)	(٨.١)
صافى المطلوبات من الحكومة وهيئة السلع التموينية ^{٢/}	٧٥١,٦٦٣	٩٥٩,٩٧٩	١,٢١٠,٤٨٠	١,٥٦٧,٦٤٣	١,٩٩٣,٤٧٩	٢,١٢٦,١٩٣	٢,١٢٦,٦٣٧	٢,٠٧٣,٦٨٧	٢,٠٨٤,٣٣١
بالعملة المحلية	٨٠١,٢٧٦	٩٤٩,٣٠٢	١,١٨٢,٠٨٣	١,٤٨٦,٤٨٤	١,٥٣٠,٣٥٠	١,٦٠٣,٧٠٦	١,٥٧٢,٠٧٧	١,٥٢٧,٤٤٢	١,٥٦٩,١٠٥
بالعملة الأجنبية	-٤٩,٦١٣	١٠,٦٧٧	٢٨,٣٩٧	٨١,١٥٩	٤٦٣,١٢٩	٥٢٢,٤٨٧	٥٥٤,٥٦٠	٥٤٦,٢٤٥	٥١٥,٢٢٦
المطلوبات من قطاع الأعمال العام	٤٤,٠٨٩	٤٥,٩٣١	٦٣,٨٥٢	٨٣,٠٣٢	١٤٩,٨٢٣	١٥٥,١٦٦	١٥٥,٦٦٠	١٥٨,٥٢٨	١٦٢,٤٠٢
بالعملة المحلية	٣٤,٨٦٤	٣٦,٢٧٢	٤٢,٤٨٩	٥٥,٠٨٧	٩٥,١٨٧	١٠١,١٧٩	١٠٢,٠٣٣	١٠٦,٢٥٢	١٠٩,٠٨٠
بالعملة الأجنبية	٩,٢٢٥	٩,٦٥٩	٢١,٣٦٣	٢٧,٩٤٥	٥٤,٦٣٦	٥٣,٩٨٧	٥٣,٦٢٧	٥٢,٢٧٦	٥٣,٣٢٢
المطلوبات من قطاع الأعمال الخاص ^{٢/}	٤٨٤,٩٥٤	٥١٠,٨٥٤	٥٩٣,٢٨٩	٦٨٥,٨٣٧	٩٥٩,٣٥٩	٩٩٨,٠٠٠	١,٠٠٨,٥١٢	١,٠١٨,٥٩٤	١,٠٣٠,٢٧٨
بالعملة المحلية	٣٦٧,٣٢٩	٣٨٨,٢٨٩	٤٣٢,٩٨٦	٥١٧,٢٩٦	٦٤٥,٠٥٨	٧١٤,٠٦٤	٧٢٢,٧٢٢	٧٣٣,٧١٨	٧٤٥,٥٧٧
بالعملة الأجنبية	١١٧,٦٢٥	١٢٢,٥٦٥	١٦٠,٣٠٣	١٦٨,٥٤١	٣١٤,٣٠١	٢٨٣,٩٣٦	٢٨٥,٧٩٠	٢٨٤,٨٧٦	٢٨٤,٧٠١
صافى البنود الأخرى (الموازنة) ^{١/}	-١٧٣,١١٤	-٢٠٢,٦٢٦	-٢٥١,٩٤٣	-٢٨٥,١٦٦	-٣١٣,٦٠٢	-٢٩٠,٨٤٠	-٢٨٠,٢٠٢	-٢٦٩,٥٣٠	-٢٦١,٤٣٨
إجمالى السيولة (M٢)	١,٢٣٦,٩٣٨	١,٤٣٨,٤٢١	١,٦٨٢,٢٢٥	١,٩٨٧,٨٣٩	٢,٧٤٣,٨١٨	٣,٢٠٢,٦٥٧	٣,٢٥٤,٢٤٧	٣,٢٩٤,٨٩٦	٣,٣٤٣,٤٨٤
	(١٧.٢)	(١٦.٣)	(١٦.٩)	(١٨.٢)	(٣٨.٠)	(٢٠.٩)	(٢٠.٥)	(٢٥.٤)	(٢١.٩)
المعروض النقدى (M٣) ^{٢/}	٣٢٦,٥٤٧	٣٨٨,٦٦٥	٤٥٩,١٣٦	٥٢٩,٨٤٥	٦٣١,٠١٦	٧٣٧,٤٦٩	٧٤٥,٢١٢	٧٤٣,٨١٠	٧٦٥,٠٨٧
	(٢٥.٣)	(١٩.٠)	(١٨.١)	(١٥.٤)	(١٩.١)	(١٧.٩)	(١٩.٧)	(١٧.٣)	(٢١.٢)
النقد المتداول خارج الجهاز المصرفى	٢٢١,٣٦٤	٢٥٥,٨٨٦	٢٧٨,٤٣٩	٣١٢,٢١٤	٣٨٥,١٠٧	٤٠٧,٨٠٢	٤٠٨,٦٥٩	٤١٠,٣٣٦	٤١٦,٥٢٨
الودائع الجارية بالعملة المحلية	١٠٥,١٨٣	١٣٢,٧٧٩	١٨٠,٦٩٧	٢١٧,٦٣١	٢٤٥,٩٠٩	٣٢٩,٦٦٧	٣٣٦,٥٥٣	٣٣٣,٤٧٤	٣٤٨,٥٥٩
أشياء نقود	٩١٠,٣٩١	١,٠٤٩,٧٥٦	١,٢٢٣,٠٨٩	١,٤٥٧,٩٩٤	٢,١١٢,٨٠٢	٢,٤٦٥,١٨٨	٢,٥٠٩,٠٣٥	٢,٥٥١,٠٨٦	٢,٥٧٨,٣٩٧
	(١٤.٦)	(١٥.٣)	(١٦.٥)	(١٩.٢)	(٤٤.٩)	(٢١.٩)	(٢٠.٧)	(٢٨.٠)	(٢٢.٠)
الودائع غير الجارية بالعملة المحلية	٦٩٠,٥٥٧	٨٢٤,٤٣٠	٩٦٦,٣٣٦	١,١٤٣,٤٩٤	١,٤٣٩,١٤٠	١,٧٨٦,١٧٩	١,٨١٧,٧٨٧	١,٨٦١,٢٣٩	١,٨٨٤,٧٠٠
الودائع الجارية بالعملات الأجنبية	٥٤,٧٤٩	٥٩,٢٢٦	٦٦,٣٢١	٧٥,٧٨٣	١٤٣,٥٥٥	١٣٥,٧٩٠	١٤٣,٥٣٠	١٤٠,٥٧١	١٤٤,٧٩٠
الودائع غير الجارية بالعملات الأجنبية	١٦٥,٠٨٥	١٦٦,١٠٠	١٩٠,٤٣٢	٢٣٨,٧١٧	٥٣٠,١٠٧	٥٤٣,٢١٩	٥٤٧,٧١٨	٥٤٩,٢٧٦	٥٤٨,٩٠٧

المصدر: البنك المركزى المصرى.

() معدل النمو عن الفترة المقابلة فى العام السابق.

* مبدئى.

١/ يشمل المطلوبات من قطاع الأعمال الخاص والقطاع العائلى.

٢/ تشمل حسابات رأس المال، صافى الأصول والخصوم غير المبنوية، صافى المدينونية والدائنية بين البنوك.

٣/ بخلاف الشيكات والحوالات تحت التحصيل.

جدول (٢٥) : المسح المصرفي لأهم إجماليات السيولة المحلية (تابع)

(ملاحظات)
(مارس ٢٠١٨)

مارس-١٣	مارس-١٤	مارس-١٥	مارس-١٦	مارس-١٧	ديسمبر-١٧	يناير-١٨	فبراير-١٨	مارس-١٨*
١٩,١٠٢	١٧,٨٦٥	٨,٧٥٤	(٧,٥١٤)	(٢,٥٦٦)	١٢,٠٧٢	١٣,٨١٣	١٧,٨٠٩	١٨,٦٥٦
٦,٠٩٧	٥,٩٣٣	٤,٥١١	(٤,٧٧٥)	٣١٢	٨,٨٧٣	١٠,١٤٠	١٤,٤٢١	١٤,٥١٤
٢٥,٦١٢	٢٨,٨٧٨	١٩,٠٣٧	١٣,٧٨٤	٢٧,١٥٦	٣٩,٤٤٧	٤٠,٩١٦	٤٤,٩٦٦	٤٥,٨١٨
١٣,٤٢٤	١٧,٤١٤	١٥,٢٩١	١٦,٥٦١	٢٨,٥٢٦	٣٧,٠٢٠	٣٨,٢١٠	٤٢,٥٢٤	٤٢,٦١١
١٣,٠٠٦	١١,٩٣٢	٤,٢٤٢	(٢,٧٣٨)	(٢,٨٧٩)	٣,٢٠٠	٣,٦٧٣	٣,٣٨٨	٤,١٤٣
١٧,٨٣٧	١٦,٩٢٨	١١,٣٨٧	١٠,٠٤٧	١٢,٦٩٥	١٩,٤٣٧	٢٠,١٧٥	١٩,٨٣٢	١٩,٨٢٠
٤,٨٣١	٤,٩٩٦	٧,١٤٤	١٣,٢٨٥	١٥,٥٧٤	١٦,٢٣٨	١٦,٥٠٢	١٦,٤٤٣	١٥,٦٧٨
نسبة الى رصيد أول المدة ^{/٥}								
٢.٥٨-%	٠.١-%	٣.٠-%	٦.٥-%	٥.٤٨-%	٩.٢-%	١٠.٩-%	١٤.٨-%	١٥.٧-%
١٥.٦-%	١٠.٩-%	١٤.٤-%	١٩.١-%	٦٠.٩-%	٧٢.٢-%	٧٣.٤-%	٧١.٨-%	٧٣.٧-%
٤.٨-%	٣.٤-%	٣.٢-%	١.٧-%	٧.٥-%	١٣.٥-%	١٣.٩-%	١٣.٩-%	١٥.١-%
٨.٣-%	٧.٥-%	٧.٧-%	١٠.٩-%	٤٧.٩-%	٦٧.٩-%	٧٠.٤-%	٧٢.٨-%	٧٤.٣-%
٠.١٨	٠.١٦	٠.١٥	٠.١٦	٠.٢٥	٢١.٢	٢١.٢	٢٠.٩	٢٠.٧
٤.٤٠	٤.٤٦	٤.٤٢	٤.٦٢	٥.٢٠	٤.٩٥	٤.٧٩	٥.٤٤	٤.٩٣
١.٥٠	١.٤٨	١.٤٥	١.٣٦	١.٢٦	١.٣٤	١.٣٢	١.٣٠	١.٢٨
١٧.٢٥	١٦.٢٩	١٦.٩٥	١٨.١٧	٣٨.٠٣	٢٠.٩	٢٠.٥	٢٥.٤	٢١.٩
٠.١٠	٠.٠٥	٠.١٦	٠.١٦	٠.٤٠	٦.٩	٥.٣	١١.٩	٧.٤
٦.٧٧	٦.٩٦	٧.٦٠	٨.٤٥	١٧.٦٣	١٧.٧٤	١٧.٦٤	١٧.٦١	١٧.٥٨

المصدر : البنك المركزي المصري.

* مبدئي.

٤/ صافي الأصول الأجنبية تساوي صافي الأصول الأجنبية لدى البنك المركزي بالإضافة الى البنوك (صافي).

٥/ تعكس الزيادة السنوية في قيمة الاجماليات النقدية المختارة كنسبة من اجمالي السيولة (M٢) في بداية العام المالي. و يهدف هذا المؤشر الى التعرف على مصادر نمو السيولة المحلية خلال العام المالي محل الدراسة.

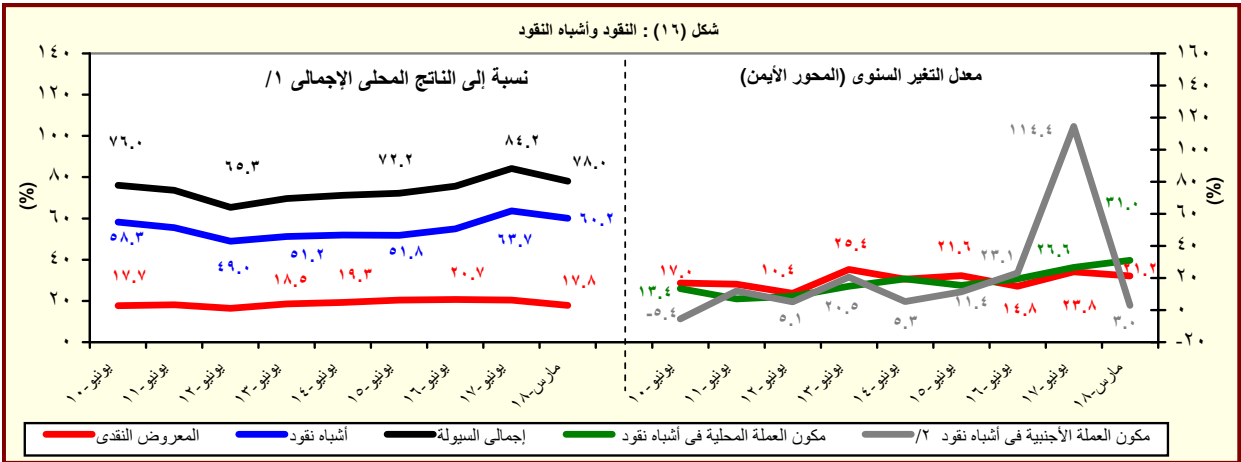
٦/ يمثل نسبة الودائع الجارية و غير الجارية بالعملات الأجنبية إلى إجمالي السيولة المحلية. لا يتضمن كل من ودائع غير المقيمين (جزء من صافي الأصول الأجنبية) والودائع الحكومية.

٧/ إجمالي السيولة (M٢) / نقود الإحتياط.

٨/ تم مراجعة تقديرات الناتج المحلي الإجمالي مؤخراً لتصبح ٣٤٧٠ مليار جنيه في عام ٢٠١٧/٢٠١٦ بدلاً من تقديرات سابقة بنحو ٣٤٧٨ مليار جنيه. في حين قدرت توقعات الناتج المحلي الإجمالي للسنة المالية ٢٠١٨/٢٠١٧ بنحو ٤٢٨٦.٥ مليار جنيه وفقاً لتقديرات وزارة المالية.

٩/ يشمل المطلوبات من قطاع الأعمال الخاص و القطاع العائلي .

١٠/ أسعار الصرف بدءاً من يناير ٢٠٠٣ تعكس أسعار الشراء فقط، علماً بأنه قبل هذا التاريخ كان سعر الصرف يعكس متوسط أسعار البيع والشراء.



المصدر : البنك المركزي المصري.

١/ تم مراجعة تقديرات الناتج المحلي الإجمالي مؤخراً لتصبح ٣٤٧٠ مليار جنيه في عام ٢٠١٧/٢٠١٦ بدلاً من تقديرات سابقة بنحو ٣٤٧٨ مليار جنيه. في حين قدرت توقعات الناتج المحلي الإجمالي للسنة المالية ٢٠١٨/٢٠١٧ بنحو ٤٢٨٦.٥ مليار جنيه وفقاً لتقديرات وزارة المالية.

٢/ تشمل الودائع الجارية و غير الجارية بالعملات الاجنبية.

جدول (٢٦) : نقود الإحتياط والأصول المقابلة^{١/}

(مليون جنيه)

مارس-١٣	مارس-١٤	مارس-١٥	مارس-١٦	مارس-١٧	ديسمبر-١٧	يناير-١٨	فبراير-١٨	مارس-١٨*
٢٨٠,٩٩٦	٣٢٢,٧١٤	٣٨٠,٣٩٢	٤٣٠,٣٧٨	٥٢٧,٧٥١	٦٤٦,٣٥٣	٦٧٨,٨٠٣	٦٩٣,٨٠٢	٦٧٧,٧٣٨
(١١.٨)	(١٤.٨)	(١٧.٩)	(١٣.١)	(٢٢.٦)	(٢٩.٧)	(٣٠.٥)	(٣٢.٦)	(٢٨.٤)
٢٣٣,٧٣٣	٢٧٠,٦٢١	٢٩٤,٨٢٥	٣٣٠,٨٣١	٤١٠,٥١٤	٤٣٩,٣٦٦	٤٣٩,١٣٧	٤٣٩,٩٢٠	٤٤٨,٠٥٨
(٢٢.٤)	(١٥.٨)	(٨.٩)	(١٢.٢)	(٢٤.١)	(٨.٥)	(٩.٢)	(٧.٦)	(٩.١)
٤٧,٢٦٣	٥٢,٠٩٣	٨٥,٥٦٧	٩٩,٥٤٧	١١٧,٢٣٧	٢٠٦,٩٨٧	٢٣٩,٦٦٦	٢٥٣,٨٨٢	٢٢٩,٦٨٠
-(٢١.٧)	(١٠.٢)	(٦٤.٣)	(١٦.٣)	(١٧.٨)	(١٢١.٣)	(١٠٣.١)	(١٢١.٦)	(٩٥.٩)
الأصول المقابلة لها								
٤١,٢٨٢	٤١,٢٧٥	٣٤,٢٩٥	-٤٠,٣٦٢	٥,٥٠٤	١٥٧,٣٨١	١٧٨,٨٥٧	٢٥٣,٩٤٧	٢٥٥,٠٩٨
-(٤٧.٧)	(٠.٠)	-(١٦.٩)	-(٢١٧.٧)	(١١٣.٦)	(٢٩٥.٣)	(٥٨٣.٨)	(٩٩٩.٣)	(٤٥٣٤.٨)
٢٣٩,٧١٤	٢٨١,٤٣٩	٣٤٦,٠٩٧	٤٧٠,٧٤٠	٥٢٢,٢٤٧	٤٨٨,٩٧٢	٤٩٩,٩٤٦	٤٣٩,٨٥٥	٤٢٢,٦٤٠
(٣٩.٠)	(١٧.٤)	(٢٣.٠)	(٣٦.٠)	(١٠.٩)	-(١٥.٦)	-(١٠.٣)	-(٢٠.٣)	-(١٩.١)
٢٧٣,١٥٢	٣٦٩,٧٤٤	٤٩٨,٢٣٦	٦٤٣,٥٨٤	٧٣٢,٤٧٣	٦٦٧,٤٢٥	٦٩٣,٨٠٧	٦٧٦,٣٤٥	٦٣٦,٨٨١
(٥٣.٣)	(٣٥.٤)	(٣٤.٨)	(٢٩.٢)	(١٣.٨)	-(٨.٧)	-(٧.٥)	-(١.٨)	-(١٣.١)
٣٧٠,٣٠٧	٤١٤,٤٧٢	٦٠٣,٩٢٤	٧٢٩,٤٧٧	٨١١,٧٤٢	٧٦٥,٠٩٠	٧٦٤,٣٦٤	٧٦٥,١١١	٧٦٩,٢٥٤
(٤٣.٦)	(١١.٩)	(٤٥.٧)	(٢٠.٨)	(١١.٣)	-(٤.٦)	-(٦.٧)	-(٤.٢)	-(٥.٢)
١٧٨,٨٣١	٢٤٠,٣٣١	٢٩٠,٣٣٠	٤٦١,٨٣٠	٧١٤,٦٣٠	٦٨٣,٣٤١	٦٨٢,٧٦٩	٦٨٢,٧١٤	٦٨٢,٦٢٠
١٩١,٤٧٦	١٧٤,١٤١	٣١٣,٥٩٤	٢٦٧,٦٤٧	٩٧,١١٢	٨١,٧٤٩	٨١,٥٩٥	٨٢,٣٩٧	٨٦,٦٣٤
٩٧,١٥٥	٤٤,٧٢٨	١٠٥,٦٨٨	٨٥,٨٩٣	٧٩,٢٦٩	٩٧,٦٦٥	٧٠,٥٥٧	٨٨,٧٦٦	١٣٢,٣٧٣
(٢٢.١)	-(٥٤.٠)	(١٣٦.٣)	-(١٨.٧)	-(٧.٧)	(٣٧.٦)	(٢.٧)	-(١٨.٨)	(٦٧.٠)
٢,١٩١	-٥٤٧	-٢٧,٤٠٩	-٣,٨٥٣	٧٣,٧٦٩	١٦٨,٦١٧	١٦٩,٢٧٠	١٧٩,٤٣٦	٢١٢,٨٤٣
-٣١,٢٤٧	-٨٧,٧٥٨	-١٢٤,٧٣٠	-١٦٨,٩٩١	-٢٨٣,٩٩٥	-٣٤٧,٠٧٠	-٣٦٣,١٣١	-٤١٥,٩٢٦	-٤٢٧,٠٨٤
ملاحظات								
٦.٦٢	٦.٦٠	٦.٤٢	٦.٢٩	٦.٥٨	٦.٦٣	٦.٣١	٦.١٨	٦.٣٢
معدل دوران نقود الإحتياط ^{١/٥}								

المصدر : البنك المركزي المصري.

() معدل النمو عن الفترة المقابلة في العام السابق.

* مبدئي.

١/ بيانات معدلة حيث قام البنك المركزي بتغيير الأسلوب المحاسبي لقياس حجم نقود الإحتياط بدءاً من بيانات يونيو ٢٠٠٣، وذلك في إطار مراجعة توييب عمليات السوق المفتوحة التي يقوم بها البنك المركزي. وأدت هذه المراجعة إلى استبعاد حجم عمليات السوق المفتوحة من "ودائع البنوك بالعملة المحلية لدى البنك المركزي" وإدراجها ضمن بند "صافي البنود الموازنة".

٢/ تشمل صافي المطلوبات من الهيئات الاقتصادية و بنك الإستثمار القومى.

٣/ تم تحويل حسابات الودائع الحكومية (شاملة الهيئات العامة الاقتصادية والخدمية) من البنوك الى حساب الخزانة الموحد بالبنك المركزي بدءاً من ديسمبر ٢٠٠٦، تطبيقاً للقانون رقم ١٣٩ لسنة ٢٠٠٦.

٤/ يتضمن صافي الأصول و الخصوم غير المحددة و عمليات السوق المفتوحة.

٥/ الناتج المحلي الإجمالي / نقود الإحتياط.

٦/ تم مراجعة تقديرات الناتج المحلي الإجمالي مؤخراً لتصبح ٣٤٧٠ مليار جنيه في عام ٢٠١٧/٢٠١٦ بدلاً من تقديرات سابقة بنحو ٣٤٧٨ مليار جنيه. في حين قدرت توقعات الناتج المحلي الإجمالي للسنة المالية ٢٠١٨/٢٠١٧ بنحو ٤٢٨٦.٥ مليار جنيه وفقاً لتقديرات وزارة المالية.

جدول (٢٧): الودائع لدى البنوك^{١/}

(مليون جنيه)

	مارس-١٣	مارس-١٤	مارس-١٥	مارس-١٦	مارس-١٧	ديسمبر-١٧	يناير-١٨	فبراير-١٨	مارس-١٨*
إجمالي الودائع	١,١٤٧,٨٠٤	١,٣٦١,٠٨٣	١,٦٦٣,٧٩٧	٢,٠٠٦,٣٦٣	٢,٨٦٩,٠٠٠	٣,٣٢٩,٣٢٣	٣,٣٩٤,٤٦٢	٣,٤٤٦,٤١٣	٣,٤٨٤,٩٥٥
	(١٤.٢)	(١٨.٦)	(٢٢.٢)	(٢٠.٦)	(٤٣.٠)	(٢٠.٦)	(٢٠.٠)	(٢٧.٠)	(٢١.٥)
بالعملة المحلية	٨٦٧,٥٠٢	١,٠٤٠,٨٠٧	١,٣٠٢,٨٩٠	١,٥٨٧,٧٥٤	١,٩٩٤,٢٥٨	٢,٥٣١,٨٧٩	٢,٥٧٩,٥٧١	٢,٦٣٥,٢٠٩	٢,٦٦٨,١٢٦
بالعملة الأجنبية	٢٨٠,٣٠٢	٣٢٠,٢٧٦	٣٦٠,٩٠٧	٤١٨,٦٠٩	٨٧٤,٧٤٢	٧٩٧,٤٤٤	٨١٤,٨٩١	٨١١,٢٠٤	٨١٦,٨٢٩
الودائع غير الحكومية ^{٢/}	١,٠٢٣,٧٠٤	١,١٩١,٦٧١	١,٤١٩,٨٦٩	١,٦٩١,٦٦٨	٢,٣٧٥,٧٦٦	٢,٨١٣,١٣٢	٢,٨٦٥,١١٦	٢,٩٠٢,٩٠٦	٢,٩٤٥,٨١٠
	(١٦.٢)	(١٦.٤)	(١٩.١)	(١٩.١)	(٤٠.٤)	(٢٣.١)	(٢٢.٤)	(٢٨.٥)	(٢٤.٠)
بالعملة المحلية	٧٩٩,٦٤٩	٩٦٢,٤٥٨	١,١٥٧,٣٩٦	١,٣٧١,١٧١	١,٦٩٤,٦٣٦	٢,١٢٦,٦٨٢	٢,١٦٥,٧٨٢	٢,٢٠٥,٩٢١	٢,٢٤٤,٨٠٧
بالعملة الأجنبية	٢٢٤,٠٥٥	٢٢٩,٢١٣	٢٦٢,٤٧٣	٣٢٠,٤٩٧	٦٨١,١٣٠	٦٨٦,٤٥٠	٦٩٩,٣٣٤	٦٩٦,٩٨٥	٧٠١,٠٠٣
الودائع الحكومية	١٢٤,١٠٠	١٦٩,٤١٢	٢٤٣,٩٢٨	٣١٤,٦٩٥	٤٩٣,٢٣٤	٥١٦,١٩١	٥٢٩,٣٤٦	٥٤٣,٥٠٧	٥٣٩,١٤٥
	(٠.٠)	(٣٦.٥)	(٤٤.٠)	(٢٩.٠)	(٥٦.٧)	(٨.٥)	(٨.٥)	(١٩.٤)	(٩.٣)
بالعملة المحلية	٦٧,٨٥٣	٧٨,٣٤٩	١٤٥,٤٩٤	٢١٦,٥٨٣	٢٩٩,٦٢٢	٤٠٥,١٩٧	٤١٣,٧٨٩	٤٢٩,٢٨٨	٤٢٣,٣١٩
بالعملة الأجنبية	٥٦,٢٤٧	٩١,٠٦٣	٩٨,٤٣٤	٩٨,١١٢	١٩٣,٦١٢	١١٠,٩٩٤	١١٥,٥٥٧	١١٤,٢١٩	١١٥,٨٢٦
ملاحظات (نسبة مئوية)									
معدل الدولار في إجمالي الودائع	٢٤.٤	٢٣.٥	٢١.٧	٢٠.٩	٣٠.٥	٢٤.٠	٢٤.٠	٢٣.٥	٢٣.٤
معدل الدولار في الودائع غير الحكومية	٢١.٩	١٩.٢	١٨.٥	١٨.٩	٢٨.٧	٢٤.٤	٢٤.٤	٢٤.٠	٢٣.٨
معدل الدولار في الودائع الحكومية	٤٥.٣	٥٣.٨	٤٠.٤	٣١.٢	٣٩.٣	٢١.٥	٢١.٨	٢١.٠	٢١.٥

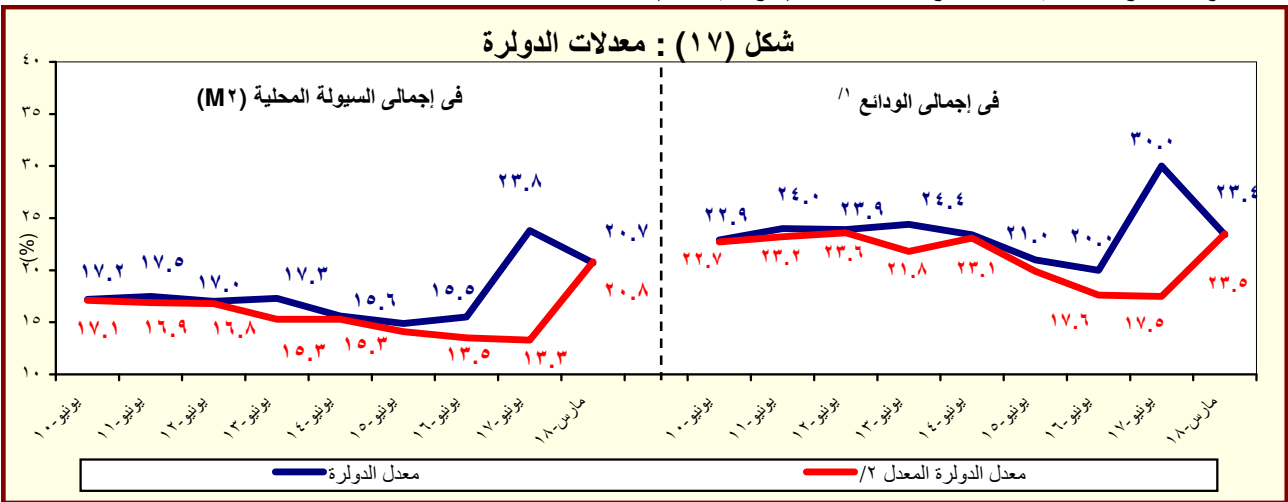
المصدر: البنك المركزي المصري.

() معدل النمو عن الفترة المقابلة في العام السابق.

* مبدئي.

١/ لا تشمل الودائع لدى البنك المركزي .

٢/ تشمل ودائع كل من قطاع الأعمال العام والخاص والقطاع العائلي وغير المقيمين (قطاع العالم الخارجى). لا تشمل شيكات وحالات تحت التحصيل.



المصدر : البنك المركزي المصري.

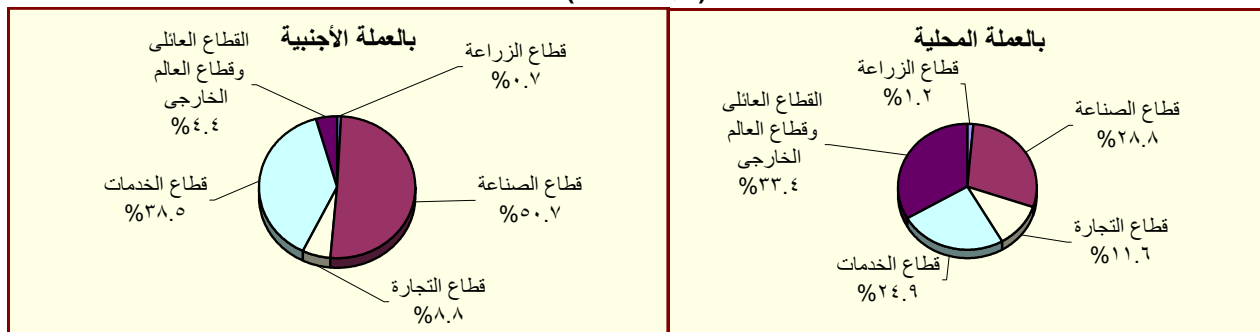
١/ بخلاف الودائع لدى البنك المركزي المصري.

٢/ يشير الى معدل الدولار بعد تعجيد أثر تغير سعر الصرف على المكون الأجنبي في جملة الودائع. وعلى سبيل المثال فإن معدل الدولار في إجمالي الودائع في يونيو ٢٠٠٨ كان ينبغي أن يبلغ ٢٧.١% بدلاً من ٢٥.٨% في حالة عدم حدوث تغيير في سعر الصرف خلال العام السابق.

جدول (٢٨) : التسهيلات الائتمانية من البنوك ^{١/}

(مليون جنيه)									
مارس-١٨*	فبراير-١٨	يناير-١٨	ديسمبر-١٧	مارس-١٧	مارس-١٦	مارس-١٥	مارس-١٤	مارس-١٣	
١,٥٤٩,٦١٠	١,٥١٤,٦١٩	١,٤٨٦,٩١٧	١,٤٦٣,٣٨٠	١,٣٤٣,٦٢٤	٨٥٢,٣٢٣	٦٧٩,٣٢١	٥٦٣,١٣٣	٥٣٦,٧٤٨	إجمالي أرصدة التسهيلات الائتمانية
(١٥.٣)	(١٩.٨)	(٩.٩)	(١٢.٥)	(٥٧.٦)	(٢٥.٥)	(٢٠.٦)	(٤.٩)	(٨.٢)	
٤٢٠,٥٣٢	٤٠٠,٠٨٧	٣٨٥,٥٢٢	٣٧٣,٨٣١	٢٩٤,٦٤٥	١٢١,٣٠٣	٥٦,١٢٦	٣٨,٦٢٣	٣٤,٨١٩	للحكومة ^{٢/}
(٤٢.٧)	(٤٧.٨)	(٢٨.٧)	(٢٦.٠)	(١٤٢.٩)	(١١٦.١)	(٤٥.٣)	(١٠.٩)	(١.٥)	
٢٠٢,١٧٥	١٨٧,٦١١	١٧٧,٨٩٨	١٦٧,٥٩٤	١١٤,٧٦٣	٥٠,٧٣٠	١٠,٩١٢	١١,٦٨٠	١١,٨٦٨	بالعملة المحلية
٢١٨,٣٥٧	٢١٢,٤٧٦	٢٠٧,٦٢٤	٢٠٦,٢٣٧	١٧٩,٨٨٢	٧٠,٥٧٣	٤٥,٢١٤	٢٦,٩٤٣	٢٢,٩٥١	بالعملة الأجنبية
١,١٢٩,٠٧٨	١,١١٤,٥٣٢	١,١٠١,٣٩٥	١,٠٨٩,٥٤٩	١,٠٤٨,٩٧٩	٧٣١,٠٢٠	٦٢٣,١٩٥	٥٢٤,٥١٠	٥٠١,٩٢٩	لغير الحكومة
(٧.٦)	(١٢.٢)	(٤.٦)	(٨.٦)	(٤٣.٥)	(١٧.٣)	(١٨.٨)	(٤.٥)	(٨.٧)	
٧٩٩,٩٦٢	٧٨٦,٢٠٦	٧٧١,٠١٨	٧٦٠,٣٨٤	٦٨٨,٣٣٨	٥٣٤,٣٦٢	٤٣٨,٠٧٦	٣٨٨,٢٧٤	٣٦٧,٤٩٤	بالعملة المحلية
٣٢٩,١١٦	٣٢٨,٣٢٦	٣٣٠,٣٧٧	٣٢٩,١٦٥	٣٦٠,٦٤١	١٩٦,٦٥٨	١٨٥,١١٩	١٣٦,٢٣٦	١٣٤,٤٣٥	بالعملة الأجنبية
ملاحظات (نسبة مئوية):									
٦٢.٤	٦٣.٢	٦٣.٦	٦٣.٩	٦٦.٩	٧٦.١	٨٢.٤	٨٥.٠	٨٥.٣	التسهيلات الائتمانية الممنوحة الى القطاع الخاص الى جملة التسهيلات ^{٣/}
٣٨.٣	٣٨.٤	٣٨.٤	٣٨.٧	٤٤.٢	٤٣.٢	٤٣.٩	٤٤.٠	٤٩.٠	القروض الى الودائع للقطاع غير الحكومي ^{٤/}
٧٨.٠	٧٣.٦	٧٢.٨	٧٢.٤	٥٩.٧	٣٨.٥	٢٣.٠	٢٢.٨	٢٨.١	القروض الى الودائع للقطاع الحكومي
٣٥.٣	٣٥.٧	٣٦.٢	٣٦.٦	٤٠.٢	٣١.٤	٣٣.٩	٢٩.٠	٢٩.٣	التسهيلات الائتمانية بالعملة الأجنبية الى جملة التسهيلات
٥١.٩	٥٣.١	٥٣.٩	٥٥.٢	٦١.١	٥٨.٢	٨٠.٦	٦٩.٨	٦٥.٩	التسهيلات الائتمانية بالعملة الأجنبية للقطاع الحكومي الى جملة التسهيلات
٢٩.١	٢٩.٥	٣٠.٠	٣٠.٢	٣٤.٤	٢٦.٩	٢٩.٧	٢٦.٠	٢٦.٨	التسهيلات الائتمانية بالعملة الأجنبية للقطاع غير الحكومي الى جملة التسهيلات
المصدر: البنك المركزى المصرى.									
* مبنى.									
() معدل النمو عن الفترة المقابلة فى العام السابق.									
١/ لا يتضمن التسهيلات الائتمانية المقدمة من قبل البنك المركزى المصرى.									
٢/ يشمل الجهاز الإدارى والهيئات الخدمية والمحليات والهيئات الاقتصادية.									
٣/ يشمل كل من قطاع الأعمال الخاص والقطاع العائلى وقطاع العالم الخارجى (غير المقيمين) .									
٤/ يشمل قطاع الاعمال العام، قطاع الأعمال الخاص والقطاع العائلى وقطاع العالم الخارجى (غير المقيمين).									

شكل (١٨) : توزيع التسهيلات الائتمانية الممنوحة للجهات غير الحكومية بحسب القطاعات (مارس ٢٠١٨)



المصدر : البنك المركزى المصرى.

جدول (٢٩) : هيكل أسعار الفائدة المحلية

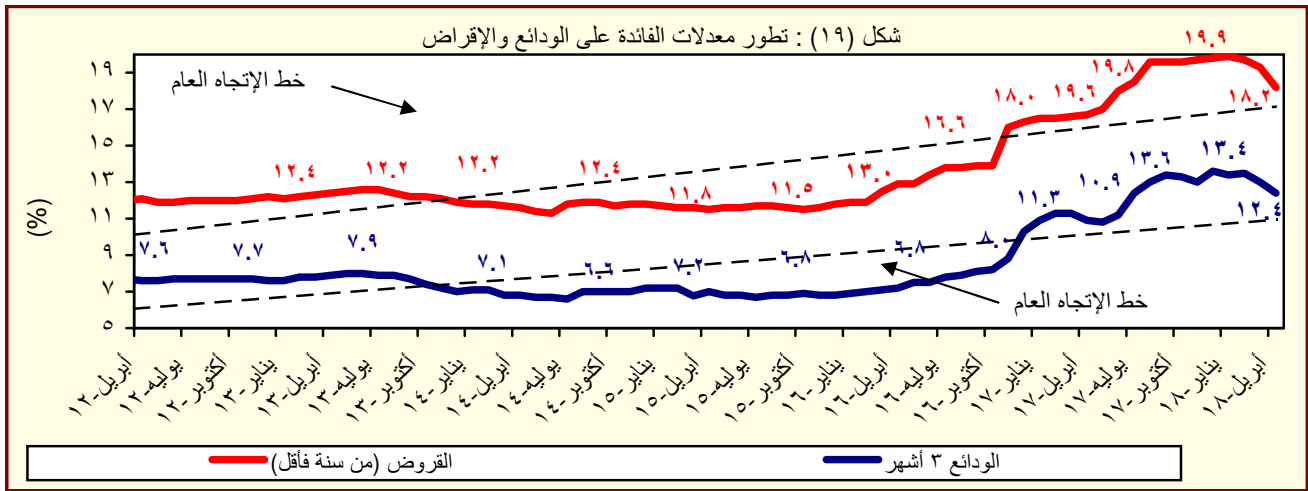
متوسط سنوي	سعر خصم البنك المركزي ^{١/}	متوسط سعر الفائدة على القروض (سنة فأقل) ^{٢/}	متوسط سعر الفائدة على الودائع ٣ أشهر ^{٢/}	سعر العائد على أذون خزانة ٩١ يوم	سعر العائد على شهادات الإستثمار ^{٣/ ١/}	سعر العائد على ودائع صندوق توفير البريد ^{١/}
٢٠٠٧/٢٠٠٦	٩.٠٠	١٢.٦٤	٦.٠١	٨.٦٥	١٠.٠٠	٩.٥٠
٢٠٠٨/٢٠٠٧	١٠.٠٠	١٢.٢٢	٦.٠٩	٦.٩٧	١٠.٠٠	٩.٥٠
٢٠٠٩/٢٠٠٨	٩.٠٠	١٢.٣٩	٧.٠٣	١١.٣٢	١٠.٠٠	٩.٢٧
٢٠١٠/٢٠٠٩	٨.٥٠	١١.٣٥	٥.٩٧	٩.٨٦	٩.٥٨	٩.٠٠
٢٠١١/٢٠١٠	٨.٥٠	١٠.٨٤	٦.٥٢	١٠.٢٠	٩.٥٠	٩.٠٠
٢٠١٢/٢٠١١	٩.٥٠	١١.٦٣	٧.٢٦	١٣.٣٨	١٠.٩٢	٩.٠٠
٢٠١٣/٢٠١٢	١٠.٢٥	١٢.٢٠	٧.٧٧	١٣.٣٥	١١.٩٢	٩.٠٠
٢٠١٤/٢٠١٣	٨.٧٥	١١.٩٢	٧.١٩	١٠.٨٨	١٠.٤٨	٨.٦٣
٢٠١٥/٢٠١٤	٩.٢٥	١١.٧١	٦.٩٩	١١.٤٤	٩.٨٣	٨.٤٦
٢٠١٦/٢٠١٥	١٢.٢٥	١٢.١٢	٧.٠٠	١١.٨٣	١١.٩٢	٨.٠٠
٢٠١٧/٢٠١٦	١٧.٢٥	١٥.٧٥	٩.٧٩	١٧.٥٣	١٥.٠٨	٩.٥٠
متوسط شهري						
أبريل-١٧	١٥.٢٥	١٦.٧٠	١٠.٩٠	١٩.٤٠	١٦.٢٥	١٠.٢٥
مايو-١٧	١٥.٧٥	١٧.٠٠	١٠.٨٠	١٩.٣٣	١٦.٢٥	١٠.٢٥
يونيو-١٧	١٧.٢٥	١٨.٠٠	١١.٢٠	٢٠.٣٥	١٦.٢٥	١٠.٢٥
يوليه-١٧	١٨.٧٥	١٨.٥٠	١٢.٤٠	٢١.٧٤	١٦.٢٥	١٠.٢٥
أغسطس-١٧	١٩.٢٥	١٩.٦٠	١٣.٠٠	١٩.٤٨	١٦.٢٥	١٠.٢٥
سبتمبر-١٧	١٩.٢٥	١٩.٦٠	١٣.٤٠	١٨.٩٥	١٦.٢٥	١٠.٢٥
أكتوبر-١٧	١٩.٢٥	١٩.٦٠	١٣.٣٠	١٨.٩٢	١٦.٢٥	١٠.٢٥
نوفمبر-١٧	١٩.٢٥	١٩.٧٠	١٣.٠٠	١٨.٥٨	١٦.٢٥	١٠.٢٥
ديسمبر-١٧	١٩.٢٥	١٩.٨٠	١٣.٦٠	١٩.٠٣	١٦.٢٥	١٠.٢٥
يناير-١٨	١٩.٢٥	١٩.٩٠	١٣.٤٠	١٨.٨٠	١٦.٢٥	١٠.٢٥
فبراير-١٨	١٩.٠٠	١٩.٧٠	١٣.٥٠	١٧.٧٦	١٥.٢٥	١٠.٢٥
مارس-١٨	١٨.٢٥	١٩.٣٠	١٣.٠٠	١٧.٩٥	١٥.٢٥	١٠.٢٥
أبريل-١٨	١٧.٢٥	١٨.٢٠	١٢.٤٠	١٧.٧١	١٥.٠٠	١٠.٢٥

المصدر : البنك المركزي المصري.

١/ أسعار نهاية الفترة.

٢/ بدءاً من سبتمبر ٢٠٠٥، تعكس البيانات المتوسط المرجح لسعر الفائدة الشهري لمجموعة من البنوك تمثل نحو ٨٠ % من تعاملات الجهاز المصرفي. وقبل هذا التاريخ، تعكس البيانات متوسط بسيط لأسعار الفائدة الأسبوعية لأغلبية البنوك.

٣/ فائدة بسيطة.



المصدر : البنك المركزي المصري.

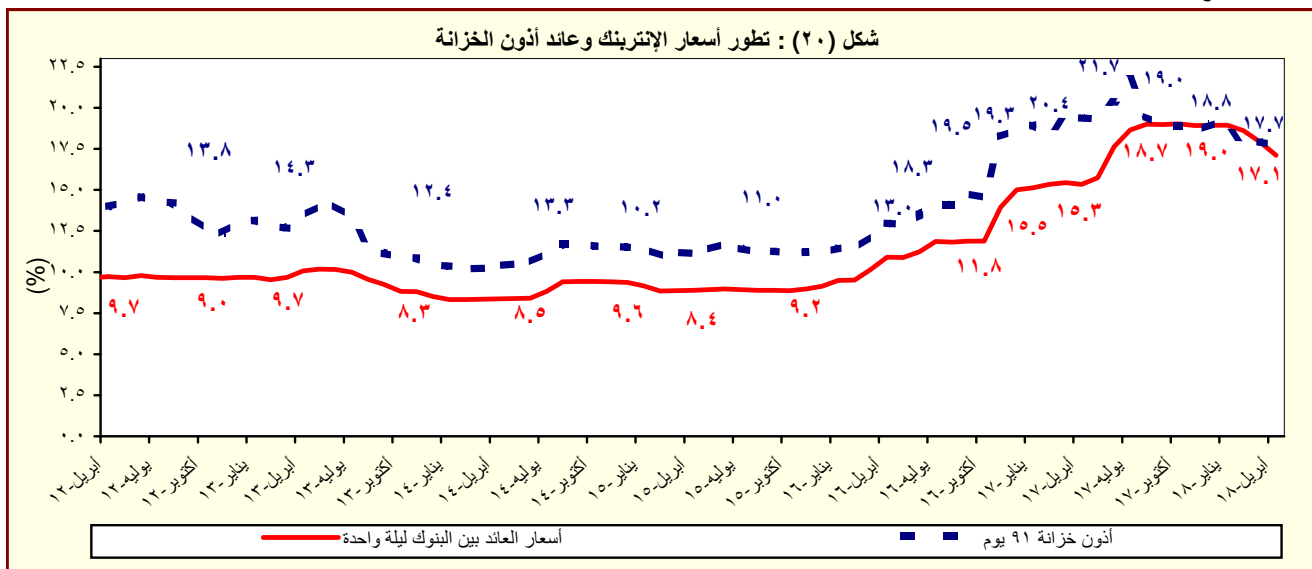
جدول (٣٠) : متوسط أسعار عائد المعاملات بين البنوك (الإنترنتك)^{١/}

متوسط سنوى	ليلة واحدة	أسبوع	شهر	أكثر من شهر
٢٠٠٦	٨.٦	٨.٨	٨.٨	٨.٨
٢٠٠٧	٨.٨	٨.٩	٩.٠	٩.١
٢٠٠٨	١٠.٣	١٠.٣	١٠.٢	١٠.٣
٢٠٠٩	٩.٥	٩.٥	٩.١	٩.٦
٢٠١٠	٨.٣	٨.٣	٨.٣	٨.٤
٢٠١١	٩.٠	٩.١	٩.٤	٩.٥
٢٠١٢	٩.٤	٩.٨	١٠.١	١٠.٢
٢٠١٣	٩.٥	٩.٨	١٠.٢	١٠.٥
٢٠١٤	٨.٨	٩.١	--	--
٢٠١٥	٨.٩	٩.٢	--	--
٢٠١٦	١١.٥	١١.٦	--	١٢.٦
متوسط شهرى				
أبريل-١٧	١٥.٣٥	١٥.٧٦	--	--
مايو-١٧	١٥.٧٥	١٥.٧٧	--	١٧.٠٠
يونيو-١٧	١٧.٦٣	١٧.٨٥	--	--
يوليه-١٧	١٨.٦٥	١٨.٩١	--	١٩.٠٠
أغسطس-١٧	١٩.٠١	١٩.٤٢	١٩.٩٧	--
سبتمبر-١٧	١٨.٩٨	١٩.١٨	--	--
أكتوبر-١٧	١٩.٠٣	١٩.٣٢	١٨.٧٥	١٩.٠٠
نوفمبر-١٧	١٨.٩١	١٩.٢٠	--	--
ديسمبر-١٧	١٨.٩٤	١٩.٢٢	١٩.٦٠	١٩.٥١
يناير-١٨	١٨.٩٤	١٩.٢٢	--	١٩.٣٤
فبراير-١٨	١٨.٦٠	١٨.٨٥	--	١٩.٢٥
مارس-١٨	١٧.٩٢	١٨.١١	١٨.٢٨	١٨.٢٠
أبريل-١٨	١٧.١٠	١٧.٢٣	١٧.٢٠	--

المصدر : البنك المركزى المصرى.

-- بيان غير متاح

١/ تم استخدام بيانات متوسط أسعار العائد بين البنوك (الإنترنتك) بدلاً من متوسط تكلفة الاقتراض بين البنوك (كايبور) بدءاً من مارس ٢٠٠٣. وتعد أسعار العائد بين البنوك مقياساً أفضل لتطورات السوق لتغطيتها الأوسع لمعاملات البنوك التجارية، والمتخصصة، وبنوك الاستثمار.



المصدر : البنك المركزى المصرى.